

棋牌娱乐指南

象棋

入门与提高

◎ 图茂文简

◎ 意韵丰富

◎ 乐在棋中

◎ 膳书堂文化 / 编

XIANGQI
RUMENYUTIGAO

象棋有着独特的文化底蕴，容纳着无穷的智慧。既可以培养竞争意识，又能培养观察能力和演绎推理能力，激发无限想象力。

中国象棋出版社

棋牌娱乐指南

象棋入门与提高

1
中国象棋出版社

图书在版编目(CIP)数据



象棋入门与提高/膳书堂文化编. —北京:中国画报出版社,2009.10

ISBN 978-7-80220-590-1

I. 象… II. 膳… III. 中国象棋—基本知识 IV. G891.2

中国版本图书馆 CIP 数据核字(2009)第 171250 号

象棋入门与提高

出版人:田辉

责任编辑:史文良

出版发行:中国画报出版社

(中国北京市海淀区车公庄西路 33 号,邮编:100048)

策划制作:膳书堂文化

电话:88417359(总编室兼传真) 68469781(发行部)

88417417(发行部传真)

网址:<http://www.zghbcbs.com>

电子信箱:cpqh1985@126.com

印刷:北京燕旭开拓印务有限公司

监印:敖晔

经销:新华书店

开本:700mm×1000mm 1/16

印张:12

版次:2009年10月第1版第1次印刷

书号:ISBN 978-7-80220-590-1

定价:10.00元

如发现印装质量问题,请与承印厂联系调换。

版权所有,翻印必究;未经许可,不得转载!

前 言

予素不解棋，独游庐山白鹤观，观中人皆阖户昼寝，独闻棋声于古松流水之间，意欣然喜之，自尔欲学，然终不解也。儿子过乃粗能者，僭守张中，日从之戏，予亦偶坐，竟日不以为厌也。五老峰前，白鹤遗址，长松荫亭，风日清美。我时独游，不逢一士，谁与棋者？户外履二，不闻人声，时闻落子，纹枰坐对，谁究此味？空钩意钓，岂在魴鲤，小儿近道，剥啄信指，胜固欣然，败亦可喜。优哉游哉，聊复而耳。

这是宋代文豪苏轼著名的《观棋有序》。

象棋，古代叫“象戏”。大约起源于战国时代，是根据春秋战国时两军对垒的战阵创造的战斗游戏。唐朝时象棋已很普及。到了宋代，中国象棋基本定型，并在全国流行。从它诞生的那一刻起直至今天一直备受人们的喜爱，参与人数之多、流传地域之广、浸透社会层面之全，以及精神内涵之博大深厚，皆令其他式样的文化活动难以望其项背。可以说，人无论男女老少，地无论城乡厅幽，无不为其魅力所感染、所陶冶，尊之为国粹瑰宝，实乃当之无愧。君不见，街头巷尾，茶余饭后，不管是相识或不认识的都可以在棋盘上面一较高下，胜者似闲庭散步一般暗自得意，败者紧张汗出如雨气喘吁吁。其着法精微深奥，使人兴趣盎然，耐人寻味，若不专心研究，就无从窥其妙蕴，穷其变化。是故精于象艺的棋手，人材辈出。

象棋是中华民族传统文化，不仅在国内深受群众喜爱，而且流传国外。1978年，成立了亚洲象棋联合会。象棋在欧美人中间也有了可喜的发展。美国、法国、德国、加拿大等国，纷纷成立了象棋协会或象棋社。一

些国际象棋大师也下起了中国象棋。为了推动象棋的国际化，在此基础上，“中国象棋联合会筹委会”于1988年在北京成立。第1届世界杯象棋锦标赛于1990年在新加坡举行。

虽然象棋在我国有着广泛的群众基础，甚至有人将下棋作为终生唯一的业余爱好，但是其棋艺水平却是多年如一日，并没有明显的提高。由此可见，象棋作为一门科学，一种艺术，自然离不开正确的学习主法。只有掌握了正确的学习方法，才能迅速提高象棋水平，收到事半功倍的效果。本书就是为尚未窥象棋之门径的业余象棋爱好者和初学者而编写的，力图充当这部分人的向导，引导读者逐步登堂入室。文字通俗易懂，图例选配丰富精当，演示步骤精炼，实用性强，能够引导读者由浅入深地学习象棋。系统学完本书，可以顺利进入象棋博弈的世界。



目录 Contents



第一章 象棋基础知识	1
一、象棋概述	1
二、棋盘和棋子	3
三、基本术语	6
四、记录方法	17
五、简单规则	18
第二章 象棋各个兵种的运用	26
一、小兵冲锋	26
二、快马奔驰	31
三、炮声隆隆	38
四、车轮滚滚	45
五、仕相助攻	51
六、御驾亲征	57
第三章 象棋基本杀法	65
一、白马卧栏	65
二、双马饮泉	66
三、拔簧马	66
四、虎坐中堂	67



五、双杯献酒	68
六、铁门栓	68
七、太监追皇帝	69
八、千里照面	70
九、借车使炮	71
十、锁喉带箭	71
十一、借炮使马	72
十二、海底捞月	72
十三、重炮	73
十四、闷杀	74
十五、天地炮	74
十六、炮辗丹沙	75
十七、大刀剜心	75
十八、八角马	76
十九、双车错	77
二十、夹车炮	77
二十一、车炮抽杀	77
二十二、双车胁士	78
二十三、立马车	79
二十四、挂角马	79
二十五、卧槽马	80
二十六、单兵擒王	80
二十七、钓鱼马	81
二十八、马后炮	82
二十九、侧面虎	82
三十、二鬼拍门	83
三十一、双将	83
三十二、三车闹士	84

第四章 象棋基本战术	85
一、谋子战术	85
二、兑子战术	87
三、运子战术	89
四、弃子战术	92
五、牵制战术	94
六、封锁战术	96
七、合击战术	99
八、突破战术	101
第五章 象棋布局	103
一、布局原则	103
二、布局技巧	134
三、布局陷阱	145
第六章 象棋残局技巧	165
一、弃子	165
二、停着	166
三、捉吃	167
四、运调	168
五、围困	169
六、禁锢	170
七、阻挡	171
八、闪露	172
九、控制	173
十、拴链	174

第七章 古今排局赏析	176
一、十谒朱门	176
二、金蝉脱壳	178
三、三顾草庐	180

棋
牌
娱
乐
指
南

QIPAIYULEZHINAN



第一章 象棋基础知识

一、象棋概述

象棋的发展经历了漫长的过程,早在两千多年前的春秋战国时期就已有关于象棋的记载,《楚辞·招魂篇》写道:“珉蔽象棋有六博些。”这里讲的是六博棋,由两个人来下,每方六个棋子,其中有一个叫“枭”,以杀死对方的枭为胜。

六博棋只是古代棋戏的萌芽,与现代象棋有很大差别,到了南北朝时期,六博棋发展成“象戏”,北周武帝宇文邕召集文武百官讲解提倡,并撰写《象经》。

唐代是象戏的全盛时期,唐太宗喜好象戏,予以提倡,后来武则天也是个象戏迷,她连做梦也与天女下棋。唐代象戏的棋盘是正方形,由黑白相间的64方格组成,棋子有王、军师、马、象、车、兵等,是立体象形的,唐代象戏是现代象棋的前身,两者的棋盘、棋子及走法已十分接近。

唐末至北宋是象戏的大变革时期,棋盘出现河界、九宫,棋子的“王”改为“将”,“军师”改为“士”,同时由于火药的发明,增加了“炮”的兵种,棋子从方格上运动改为交叉点上运动,走法也有相应的调整。

从近年出土的宋徽宗时期的象棋子来看,与现代象棋完全一样。另外,北宋末年女词人李清照在《打马图经·序》中附有象棋棋盘12,也与现代象棋完全一样,说明北宋时期象棋已定型,至今不变。

南宋是象棋定型后的初盛时期,官庭设有象棋的“棋待诏”官职共10



人，宰相文天祥就是一位象棋高手，能下蒙目棋。在民间，象棋十分普及，家喻户晓。目前留存下来最早的象棋古谱，就是南宋学者陈元靓编的《事林广记·象棋卷》，载有全局谱两则，残局图势一则，反映出当时的棋艺已达到相当高的水平。

元代国家动乱，象棋运动停顿了。到了明代象棋又有了大的发展，涌现出一些象棋高手，特别是金陵人徐芝编的《适情雅趣》谱、东海人朱晋楨编的《桔中秘》谱，是对明代几百年象棋艺术的总结。

清代乾隆年间，是象棋的昌盛时期，出现许多职业棋手，在全国各地分为几大流派。名手王再越编的《梅花谱》是象棋布局史上一部划时代的著作，开拓了屏风马阵式的新方向，另外还有《梅花泉》、《竹香斋象戏谱》、《百局象棋谱》、《渊深海阔》等棋谱，都大大丰富了象棋艺术的宝库。

中华人民共和国成立后，象棋运动蓬勃发展，1956年把象棋列入体育项目，连续举办全国比赛，以后各省、市相继建立棋院、棋校、棋队等。各种象棋杂志、象棋书籍的出版发行，也推动了象棋的普及与提高。

1978年，亚洲象棋联合会成立，每年举办亚洲杯团体赛或个人赛。1982年亚洲象棋联合会成立推广委员会，决定向全世界推广中国象棋，先后举办多届国际邀请赛，促进了美洲、欧洲的象棋运动。1993年，在北京成立世界象棋联合会，每两年举办世界杯赛，从此象棋正式走向世界。

中国象棋是我国传统的棋种，历史悠久，流传广泛，是中华民族珍贵的文化遗产，在我国有着广泛和深厚的群众基础，无论城市或乡村，无论哪一阶层，都有许多象棋爱好者。作为最广泛的一项文体活动，中国的象棋爱好者约一亿人左右。亿万人的爱好和亿万万个精彩的棋局，造就了一大批出类拔萃的象棋高手。

象棋之所以久盛不衰，主要源于它本身所具有的独特魅力。有人说它是“古今最高尚之消遣品”，也有人说它是“战斗式的休息”或“休息式的战斗”。引人入胜的棋局，构思精巧的排局，其魔力决不亚于一曲动听的音乐，一幅绝妙的图画，一件完美的艺术品。

经常下象棋，可以开发人的智力，促进人的思维能力，使人变得更聪明，



更有智慧。

象棋融科学、文化、艺术、趣味、竞技为一体，堪称中国传统文化中的一朵奇葩，深受人民群众的喜爱。

二、棋盘和棋子

象棋是一种双方对阵的竞技项目，它的棋子共有 32 个，分为红黑两组，每组各有 16 个，由下棋的双方各拿一组。

象棋兵种有以下 7 种：

红方：有 1 个帅，仕、相、车、马、炮各 2 个，有 5 个兵。

黑方：有 1 个将，士、象、车、马、炮各 2 个，有 5 个卒。

棋盘是棋子活动的场所。在长方形的平面上，绘有 9 条平行的竖线和 10 条平行的横线相交组成，共有 90 个交叉点，棋子就摆在交叉点上。中间部分，也就是棋盘的 5、6 两条横线之间未画竖线的空白地带，称为“河界”。

两端的中间，也就是两端第 4 条到第 6 条竖线之间的正方形部位，以斜交叉线构成“米”字方格的地方，叫作“九宫”（它恰好有 9 个交叉点）。

整个棋盘以“河界”分为相等的两部分，为了比赛记录和学习棋谱方便起见，《中国象棋规则》规定：

按九条竖线从右至左用中文数字一至九来表示红方的每条竖线，用阿拉伯数字 1 至 9 来表示黑方的每条竖线（如图 1）。对弈开始之前，红黑双方应该把棋子摆放在规定的位置（如图 2）。

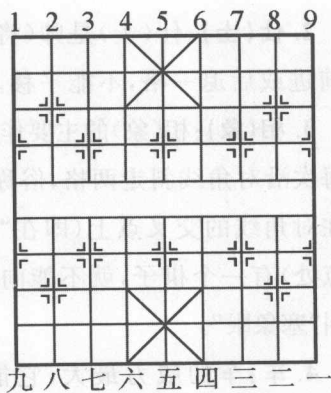


图 1

棋
牌
娱
乐
指
南

QIPAIYULEZHINAN

每个棋子的具体走法如下：

1. **帅、将**：帅和将是棋中的首脑，是双方竭尽全力争夺的目标。它只能在“九宫”之内的九个点上活动，可上可下，可左右，每次走动只能按竖线或横线走动一格(如图3)。还有一条很重要的规定，就是帅和将不准在同一条直线上直接对面，即“明将”。图3中的A点，是“明将”的位置，“帅”不能走入。

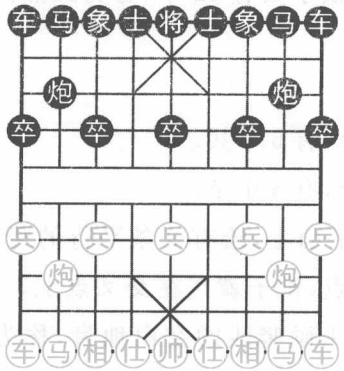


图 2

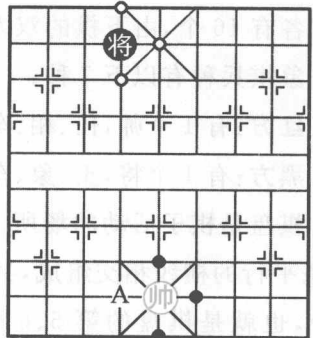


图 3

2. **仕(士)**：仕(士)是帅(将)的贴身保卫者，它只能在“九宫”之内沿着斜线前进或后退一格，不能平移。

3. **相(象)**：相(象)的主要作用就是防守，保护自己的帅(将)。相(象)的走法是每次沿对角线斜走两格，俗称“相(象)走田”。若在对角线的交叉点上(即在“田”字的中间交叉点处)有一个棋子，就不能向那个方向走，这就叫“塞象眼”。

4. **车**：车的威力最大，它能横走，也能直走，能进能退。只要无子阻拦，行走的步数不限，故有“一车十子寒”之称(如图4)。

5. **炮**：炮在不吃子的时候，走动的方法与车完全相同。或直或横，或左或右，或进或

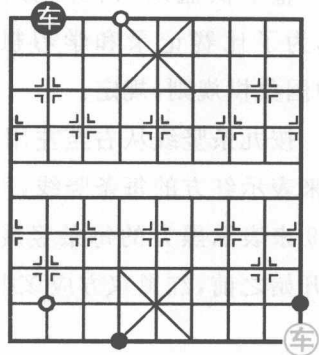


图 4

退,或远或近,都由自己选择(如图5)。

6. 马:马走动的方法是一直一斜,即每一着先横着或直着走一格,然后再斜着走一个对角线,俗称“马走日”。因为从原来所在的一点,到新的一点,恰好是个“日”字。

当马处在棋盘中间范围的某一个位置时,它能到达四面八方的八个点,故有“八面威风”之说(如图6)。

如果在一横或一直的地方有一个棋子(无论是自己的还是对方的),马都不能走过去,俗称“蹩马腿”(如图6所示)。如果马的四周甲、乙、丙、丁处没有棋子,马可以分别跳到1~8位。如果甲点有子,则不能到达1、8位;乙点有子则不能到达2、3位;丙点有子不能到达4、5位;丁点有子不能达6、7位。

7. 兵、卒:兵(卒)在没有过“河界”时,只能向前走,每次只限走一格,“过河”以后行动的方向增加到三个:即向前、向左或向右,每次也只限走一格;但不准后退(如图7)。

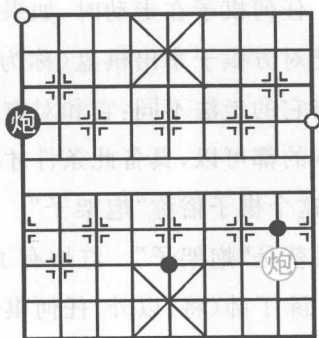


图5

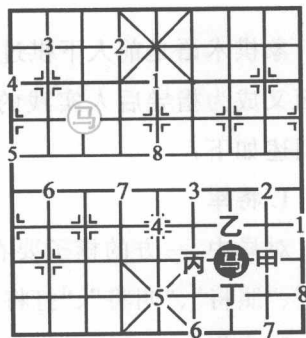


图6

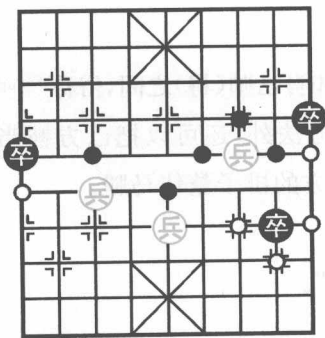


图7

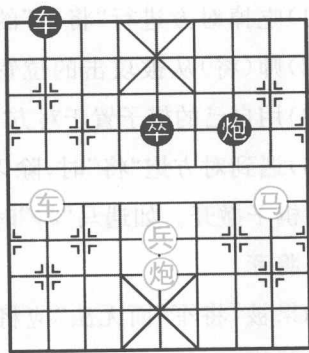


图8

任何棋子在走动时,如果己方棋子可以到达的位置有对方的棋子,就可以把对方棋子拿出棋盘(称为吃子)而换上自己的棋子,只有炮的“吃子”方式与它的走法不同:它和对方棋子之间必须隔一个子,不管是自己的或者是对方的都可以,具备此条件才能“吃掉”对方棋子。一定要注意,只隔一个棋子,这个棋子俗称“炮架子”。图8中的中兵,正处在红炮与黑卒之间,这个中兵就是“炮架子”。红炮有了这个“炮架子”,才能把黑卒“吃掉”。

除了帅(将)以外,任何棋子都可以听任对方吃或主动送给对方吃。

三、基本术语

象棋术语是前人下棋过程中根据对弈理的认识,不断总结归纳出来的,继而又成为指导后人实践的工具。为了便于初学者掌握,现将象棋基本术语列述如下:

1. 将军

对局中,一方的棋子要在下一着棋将对方的帅(将)吃掉,称为“将军”、“将”、“照将”、“叫将”、“打将”等。

2. 应将

被“将军”的一方所采取的反击、躲避或防卫的着法称为“应将”。应将的方法有:

(1)吃掉对方进行“将军”的棋子。

(2)帅(将)从被攻击的位置上避开。

(3)用自己的棋子置于对方“将军”的棋子和自己帅(将)之间,俗称“垫将”。

(4)遇到对方炮“将”时,除以上“应将”的方法外,还可以把己方被当作炮架子的棋子撤开。如遇马“将”时,还可以用己方的棋子蹩住马腿。

3. 将死

如果被“将军”而无法“应将”,就算“将死”。

4. 困毙

轮到走棋的一方,帅(将)虽然没有被“将军”,却被禁在一个位置上无路

可走,同时己方其他棋子也都不能走动,就算被“困毙”。

5. 胜、负、和

(1)对局时,一方出现下列情况之一,就算输棋,对方取胜:①帅(将)被对方“将死”;②被“困毙”;③自己宣布认输。

(2)对局时,出现下列情况之一,就算和棋:①属于理论上公认的双方均无取胜可能的局势;②一方走出自己轮走的一着棋之后,提议作和,对方表示同意;③双方走棋出现循环反复已达3次,并符合“不变作和”的有关规定,又均不愿变着时。

6. 河界线

构成河界的两条横线。

7. 巡河

一方棋子在己方“河界线”上时,称为“巡河”。

8. 骑河

一方棋子在对方“河界线”上时,称为“骑河”。

9. 中线

棋盘第5条竖线,通常用“五”(红方)或“5”(黑方)来代表。

10. 肋道

棋盘第4、6两条竖线,通常用“四”、“六”(红方)或“4”、“6”(黑方)来代表。

11. 兵行线(卒林线)

棋盘“河界线”下面的第一条横线,兵、卒就摆在这条线上。

12. 宫顶线

兵行线(卒林线)下面的那条横线,因是“九宫”的顶线,故得名。

13. 底线

棋盘两端的第一条横线。

14. 对局

双方下棋称“对局”,亦叫“对弈”。

15. 全局

指对局的全部过程。包括“开局”、“中局”、“残局”三个阶段。

16. 局面

指对局中某一阶段双方棋子分布的状态。通常包括“先手”、“后手”、“优势”、“平稳”、“对攻”、“复杂”、“均势”等等。

17. 起着

开局第一着。

18. 胜势

对局中,局势大体已定。胜利在望的一方,称“胜势”。

19. 胜定

对局中,一方多子并占优势,另一方少子,又无手段反击和变化,形成必败的局势。其多子并占优势的一方称此棋局为“胜定”。

20. 绝杀

对局中,一方下一着要将死对方,而对方又无法解救,称“绝杀”。

21. 羊角士

把士(仕)支在九宫上角,称“羊角士”。是防守的一种方法。

22. 花士象

或称“花仕相”。指对局中双士象或双仕相,在中线联防时左右分开的一种形式。

23. 单缺士(仕)

对局中,有双象(相)而缺一士(仕),称“单缺士(仕)”。

24. 单缺象(相)

对局中,有双士(仕)而缺一象(相),称“单缺象(相)”。

25. 禁止着法

单方面走出的“长打”、“长将”、“长杀”、“长捉”等。

26. 允许着法

单方面走出的“长兑”、“长献”、“长拦”、“长跟”、“一打一闲”、“二闲”等。

27. 闲着

一种适宜于对局相持阶段的着法,目的在于等待时机。