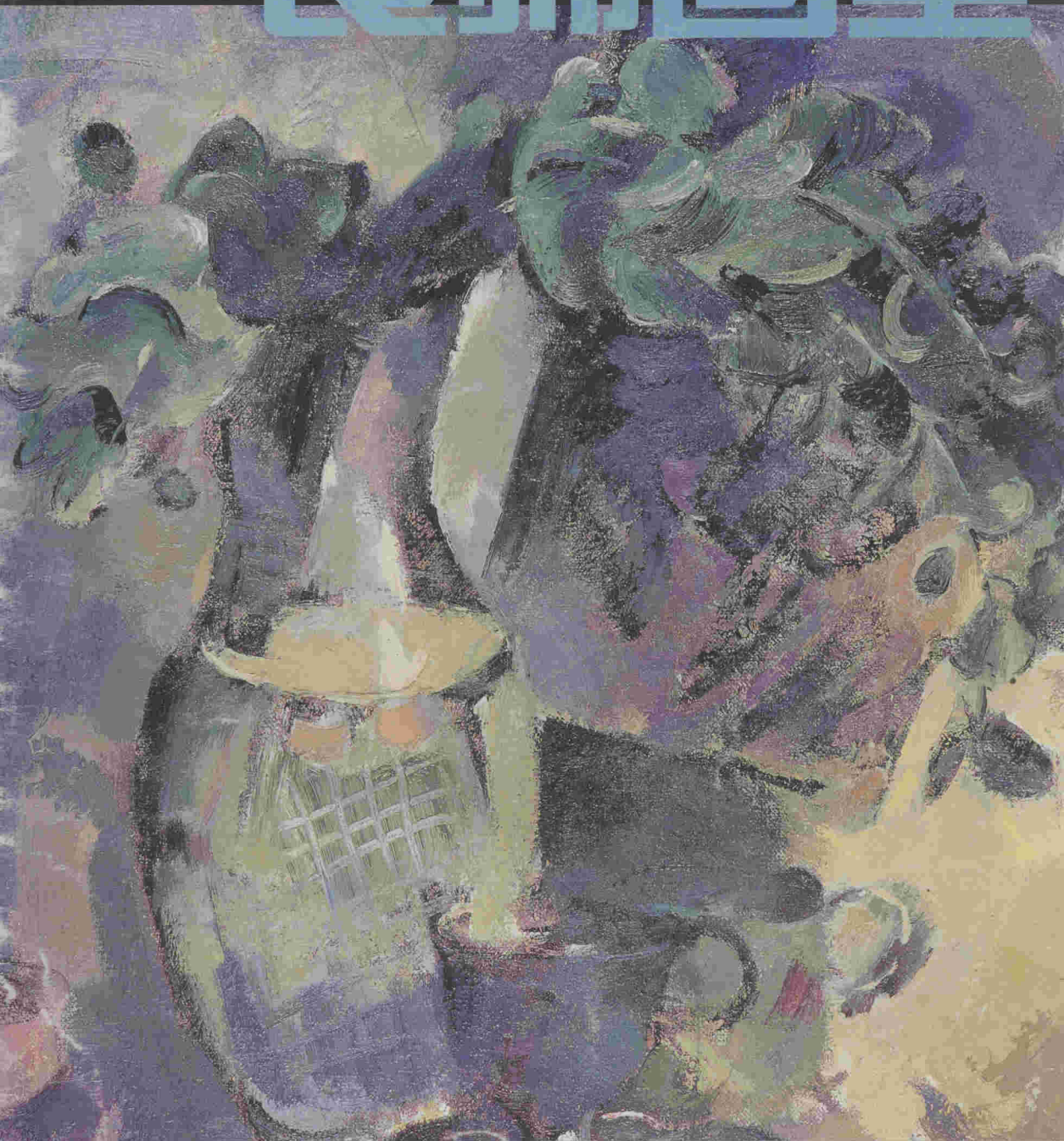


PROFESSOR STUDIO

# 良师画室

- 丁一林 著
- 人民美术出版社



丁一林油画静物表现技法

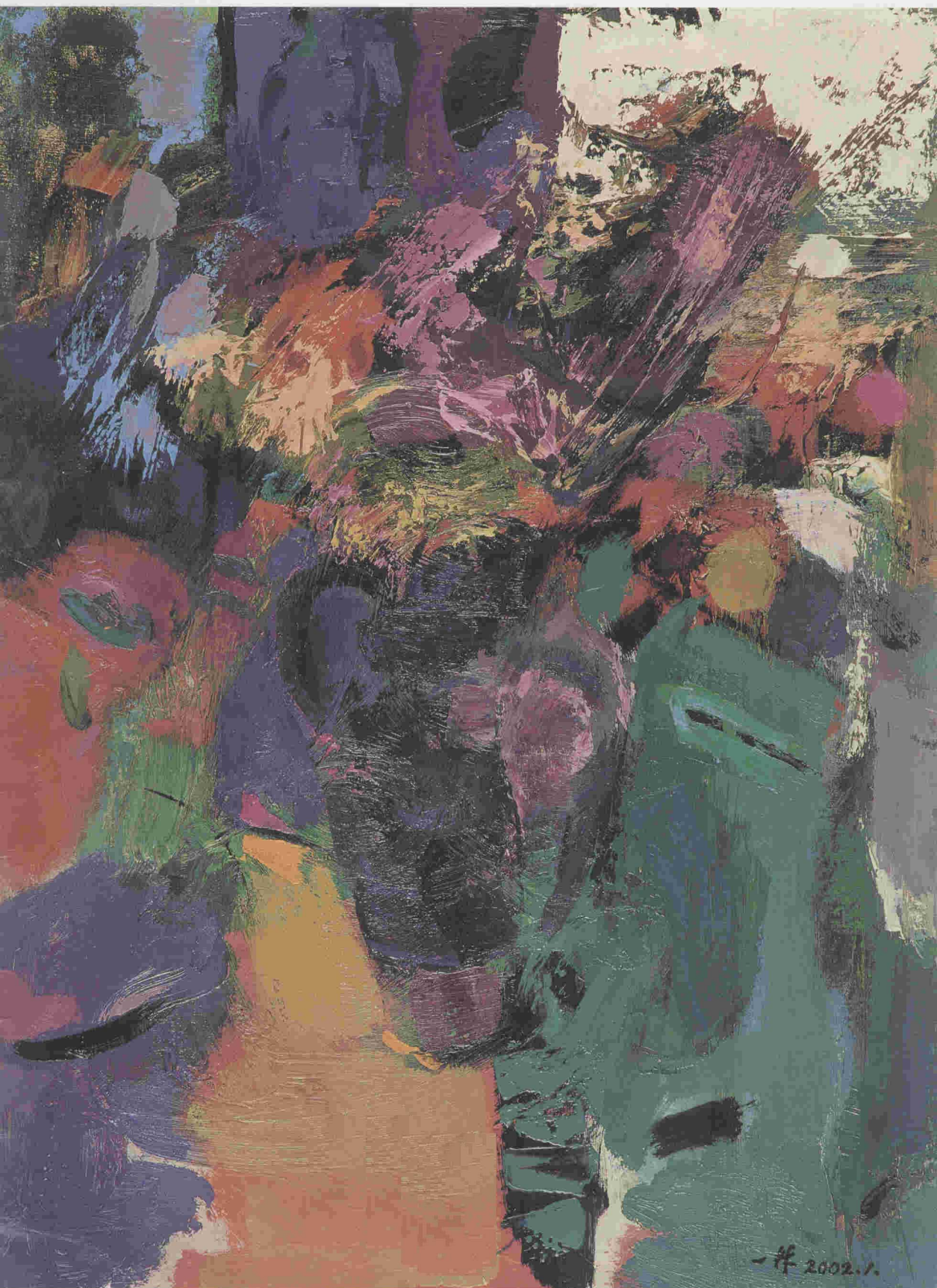


丁一林 中央美术学院油画系 教授 1953年生于南京  
1975年毕业于首都师范大学美术系 留校任教  
1988年毕业于中央美术学院油画系 获硕士学位 留校任教  
1993年赴俄罗斯、日本考察  
1997-1998年赴法国、意大利、西班牙、德国等欧洲九国艺术考察  
2001年再次赴欧洲艺术考察

## 序

色彩是绘画中最基本的表现要素之一。但是对色彩的理解和偏爱在每一位画家心中又都不同，有人偏爱写实、有人倾向于表现、有人喜爱浓烈、有人则愿意单纯。这几年，排列在我的调色板上的颜色越来越纯。每当我把各种鲜艳的颜色挤在调色板上的时候，总是被它们的新鲜本色所感动，一种要将它们尽可能地直接地涂刷到画布上去的欲望不断涌动着于胸中。久而久之，便逐渐形成了自己对色彩的想法。色彩对视觉的刺激以及色块与色块之间的各种组合会激发出人们的不同感受和想象，而巧妙的色块搭配会使画面上的具体形象“引退”于其中，从而使色彩语言得到更大程度的发挥。我把这看成是锻炼个人智慧的“游戏”，在这色彩游戏当中，静物画成了理想的载体。





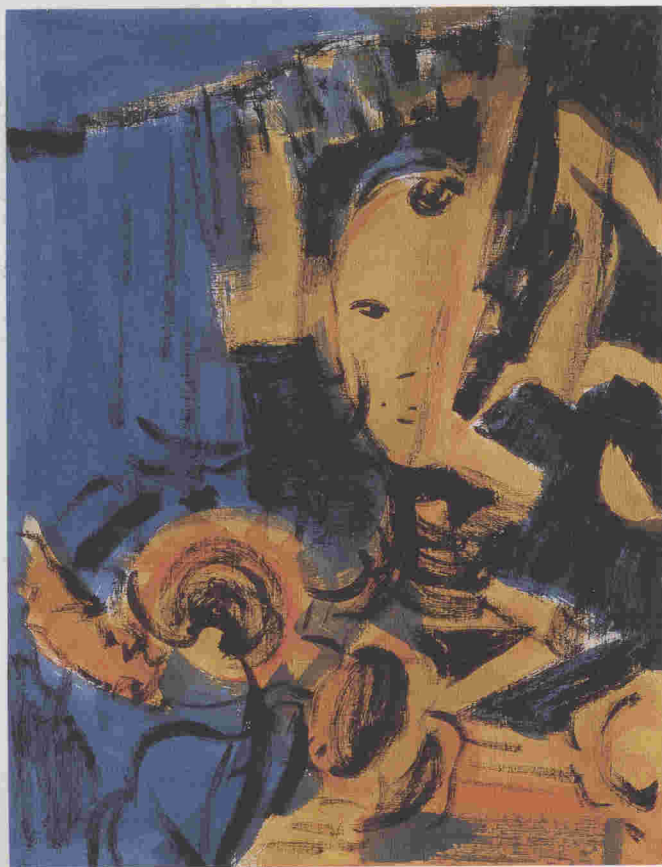
静物 60.6cm x 45.5cm 2002年



通常在作画之前，我总是先画一些小构图，把自己对作品的初步想法确定下来。必要时也做一些色彩稿。在这些小稿子上，更多考虑的是色块图形的处理以及探索各种组合的可能性。这些前期工作虽然重要，但在作画时并不受到它的束缚，画面的效果会带动我进一步发想。作品的最终效果是在这种画面与思维的互动过程中完成。

#### 第一步：涂底色（图一）

首先在画布上涂一遍底色，这遍底色是为下一步涂色做准备的。底色有多种涂法，既可以用一种颜色涂刷，也可以用几种颜色随便涂刷（做成椴花布一样）。我用松节油稀释颜色，然后用板刷薄涂于画布上，使底色覆盖所有空白处。底色做成什么效果要看你对下一步涂色的想法。



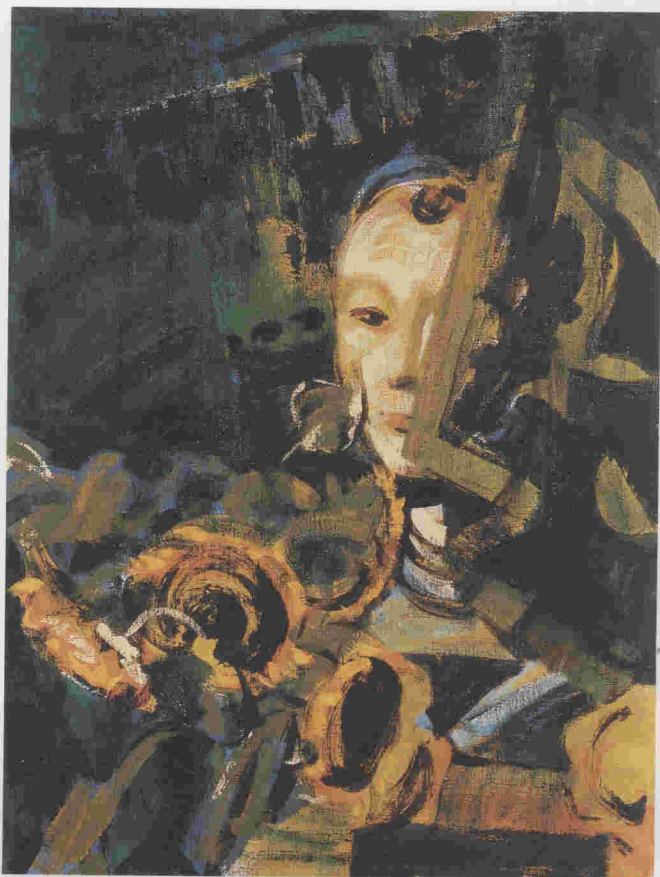
#### 第二步：勾形（图二）

在底色上用重颜色把静物的图形粗略地勾画出来，顺便也把那些画面上的重色块大体画一遍。选择哪种重颜色要看你对未来色彩的综合效果的考虑。勾画图形时不要斤斤计较那些细微末节，也不要小心翼翼地追求“准确”。因为一切都还在起稿阶段。放开手脚轻松地涂抹，无意之间在有些地方，底层色会从表层色中透露出来，现出奇妙的效果，这往往会激发出如何进行下去的思考。



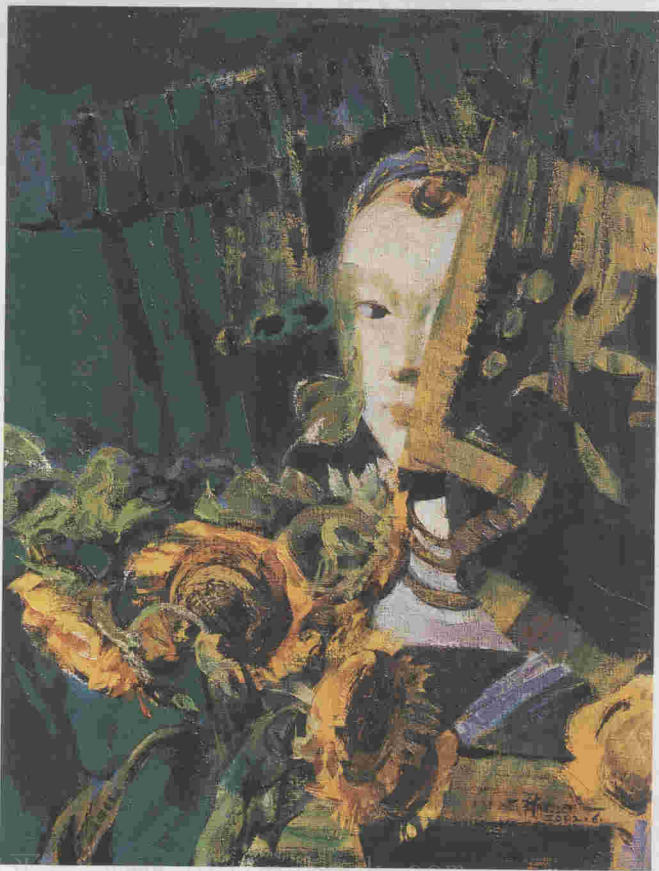
### 第三步：铺色块（图三）

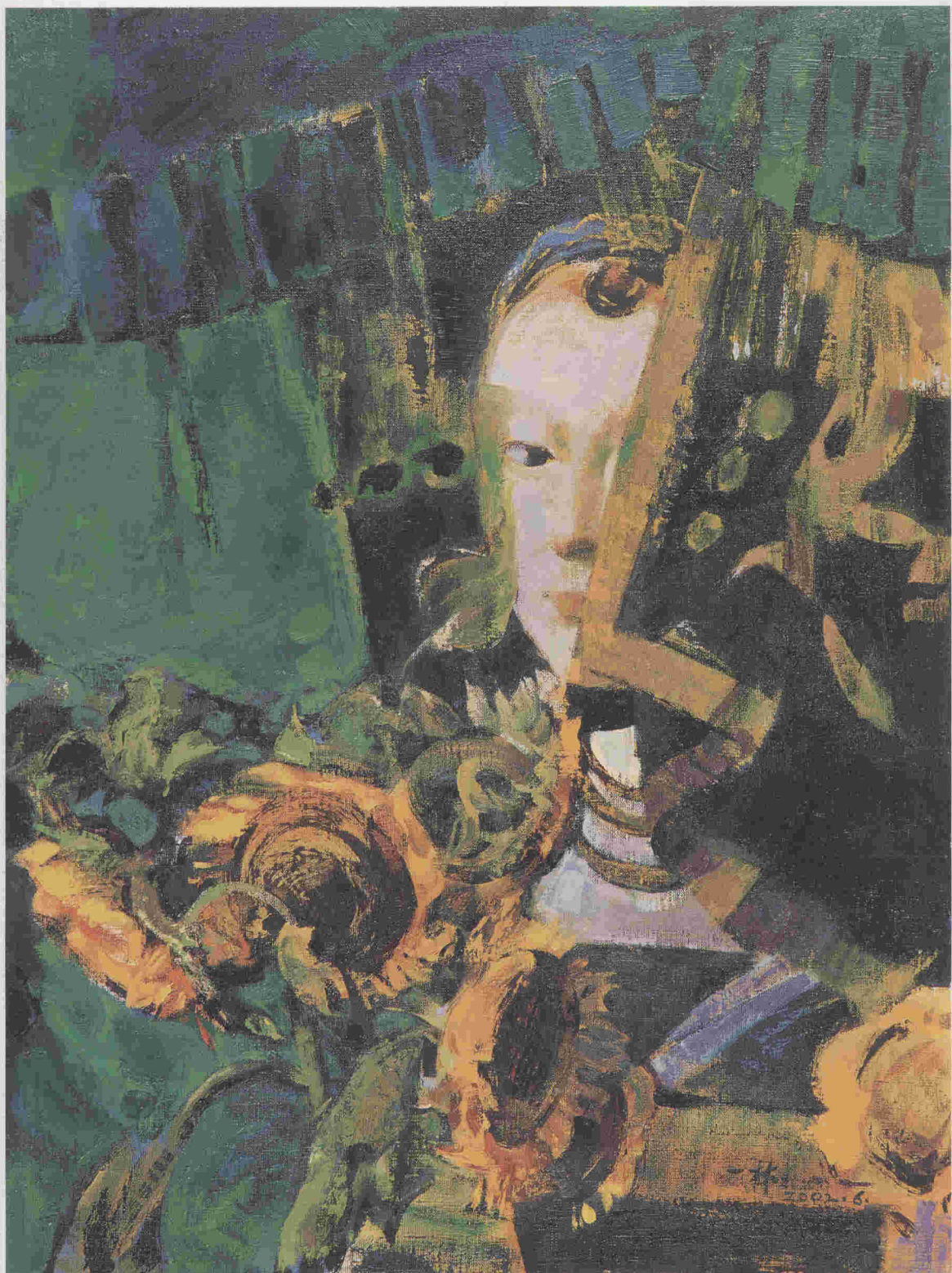
用大笔沾上饱满的颜色把各个部分的色块铺起来。首先画最鲜明的色块。同类色相的颜色一起画，这样可以比较出它们之间的区别。在铺色块的同时要考虑造型的因素，笔触大胆而准确。此时，仍不拘泥于微小细节，注意力仍然放在色块铺上之后的整体效果。在涂抹色块时，仍有些地方的底色从表层色块下透露出来，非常松动，这为下一步调整奠定了有利的基础。



### 第四步：调整（图四）

调整包括：色块的调整、图形的调整以及疏密、节奏的调整。这时，画面上的葵花、衬布、背景中的人物招贴画等逐步具体起来，但是在这个过程中，我更在乎的是他们之间在图形和色彩方面的联系，点线面的排列以及画面的整体构成和意味。此时，画上去的油画颜色开始稠厚起来，对色彩的微妙配置越来越细腻，但仍要保持用笔的灵活与松动，不要太紧张。特别是形的边缘线不要画死。



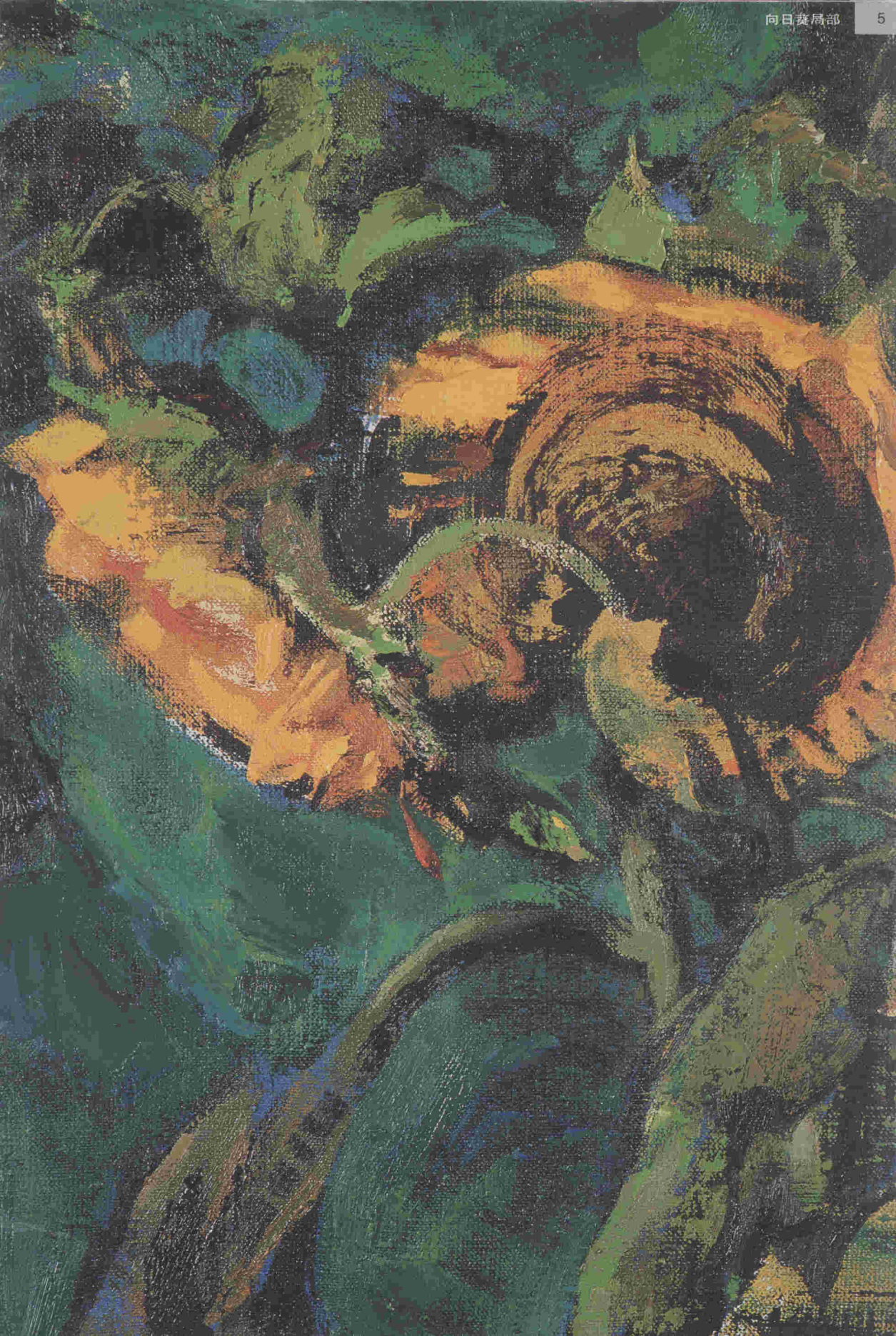


向日葵 80.3cm x 60.6cm 2002年

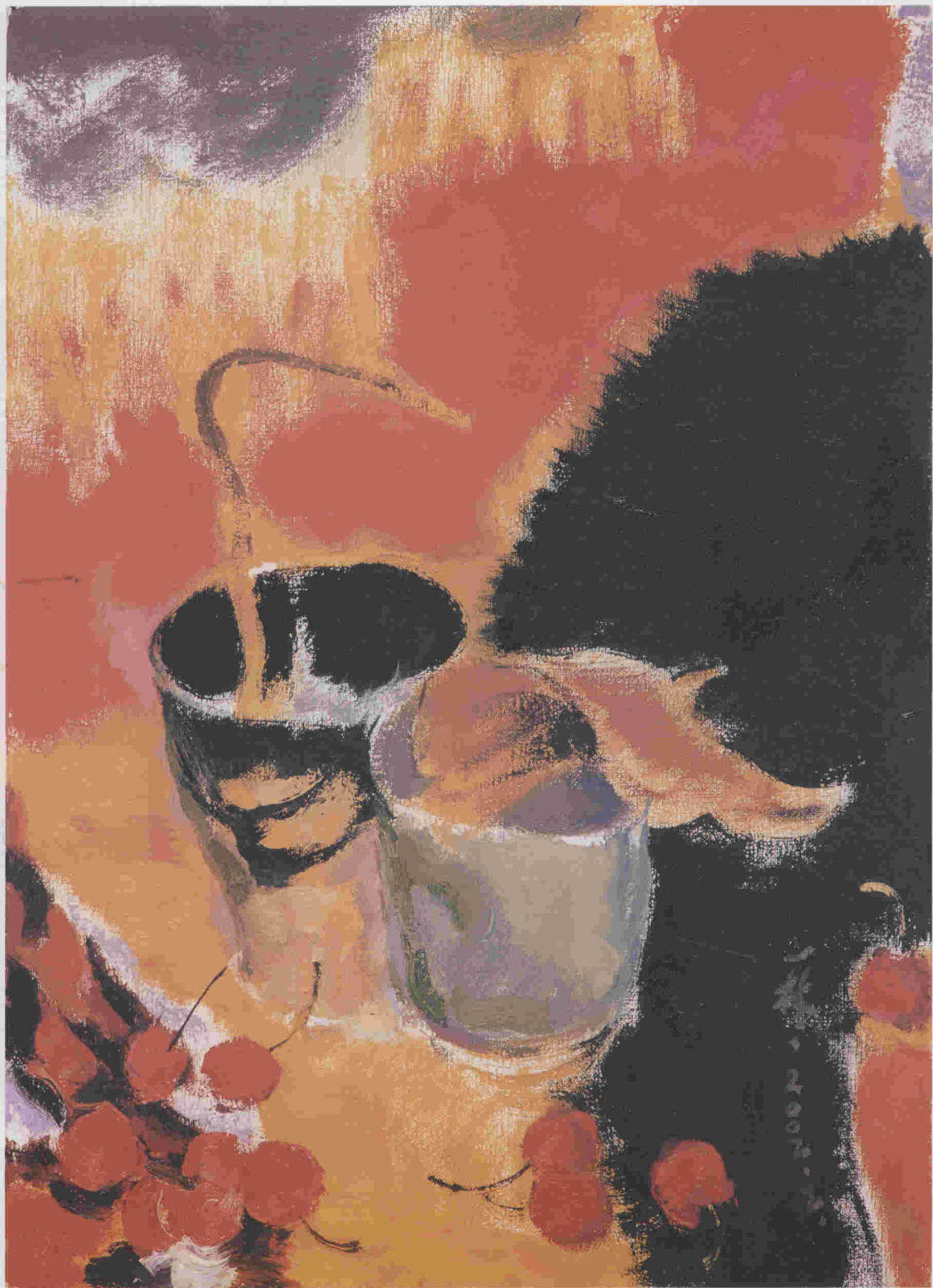
第五步：完成（图五）

调整到自己比较满意的时候，作品就完成了。







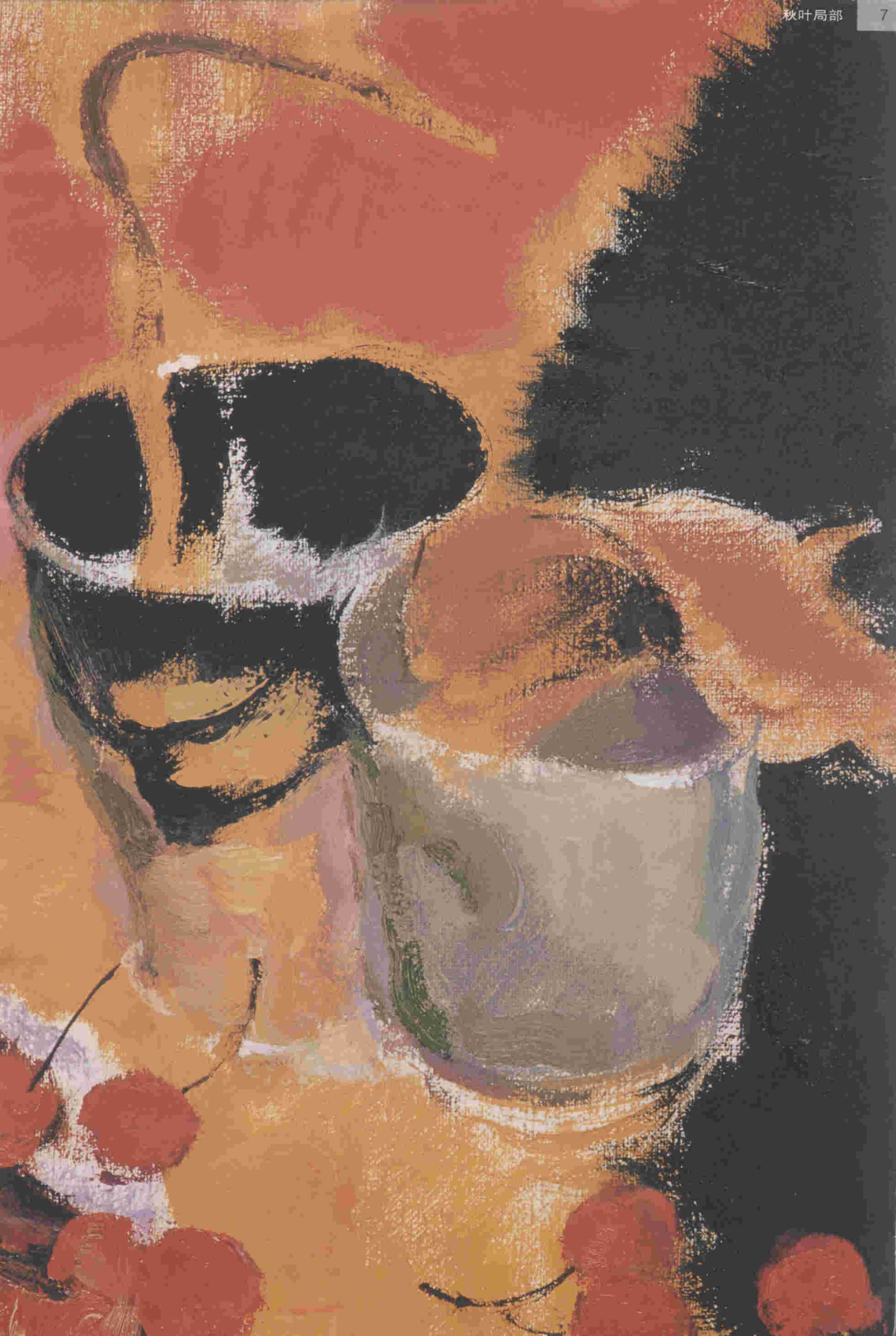


秋叶 33cm x 24cm 2002年

#### 作品说明

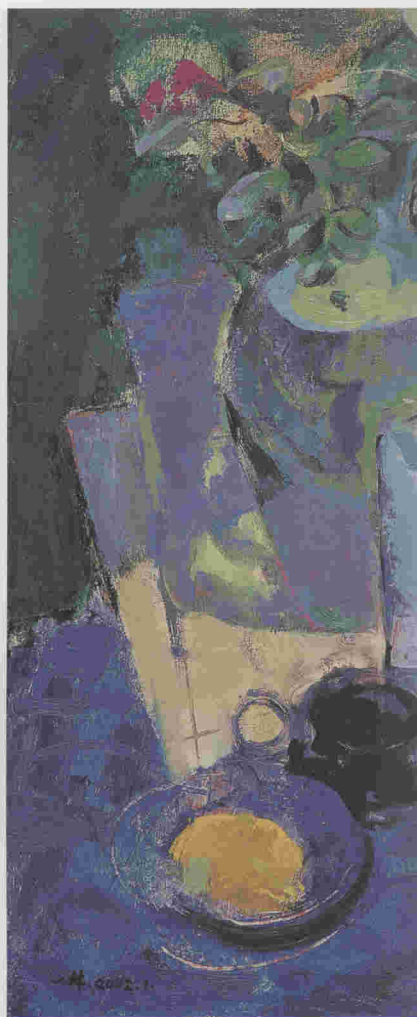
视觉感受要落实到对画面整体语言上排列组合的思考。这幅小画因偶然见到干枯的花朵凋落在茶杯中而萌发感慨所作。通过暖色块的组合体现“一叶知秋”的思绪。







柠檬之三 53cm x 45.5cm 2002年



记忆之一 53cm x 45.5cm 2002年

### 作品说明

这幅画，我首先铺上一层红色底子，用以决定画面的总色调。然后根据玻璃瓶中柠檬的形态，在画面的左下角分割出一片半圆的黄色图形区域。在红色区域中，尽量将客观物象中的纷繁色彩压缩成各种由红到黑的冷暖色彩层次。黄色区域亦然。根据画面的需要在客观物象当中选取材料，有意识地把握和控制画面，往往是一幅画成功的关键。

### 作品说明

色块归纳——是在画这幅画时，我首先想到的是如何把画面处理得丰富的，但也是杂乱的。对它们进行归纳，是画面得以成功的奥秘。然而如何归纳，是不同的。我的方法是：首先找到静物中，介乎于两者之间的色块向冷暖两极靠拢，考虑它们在图形上的关系。当然，归纳作用是至关重要的。





柠檬之二 45.5cm x 38cm 2002年

### 作品说明

在黑白格子的衬布上几只黄色的柠檬引起了我的兴趣。柔软的衬布使黑白格子成有趣的形状和韵律。在光线的作用下色彩斑斑点点非常美丽。在构图上，我刻意将形若花朵般展开的衬布与围绕在花瓶周围的柠檬组成一个圆形，着重组织黑白格子的图形。色彩则尽量控制在黑、白、蓝、黄当中去变化。这样就使得比较散乱的图形和色彩有了秩序。

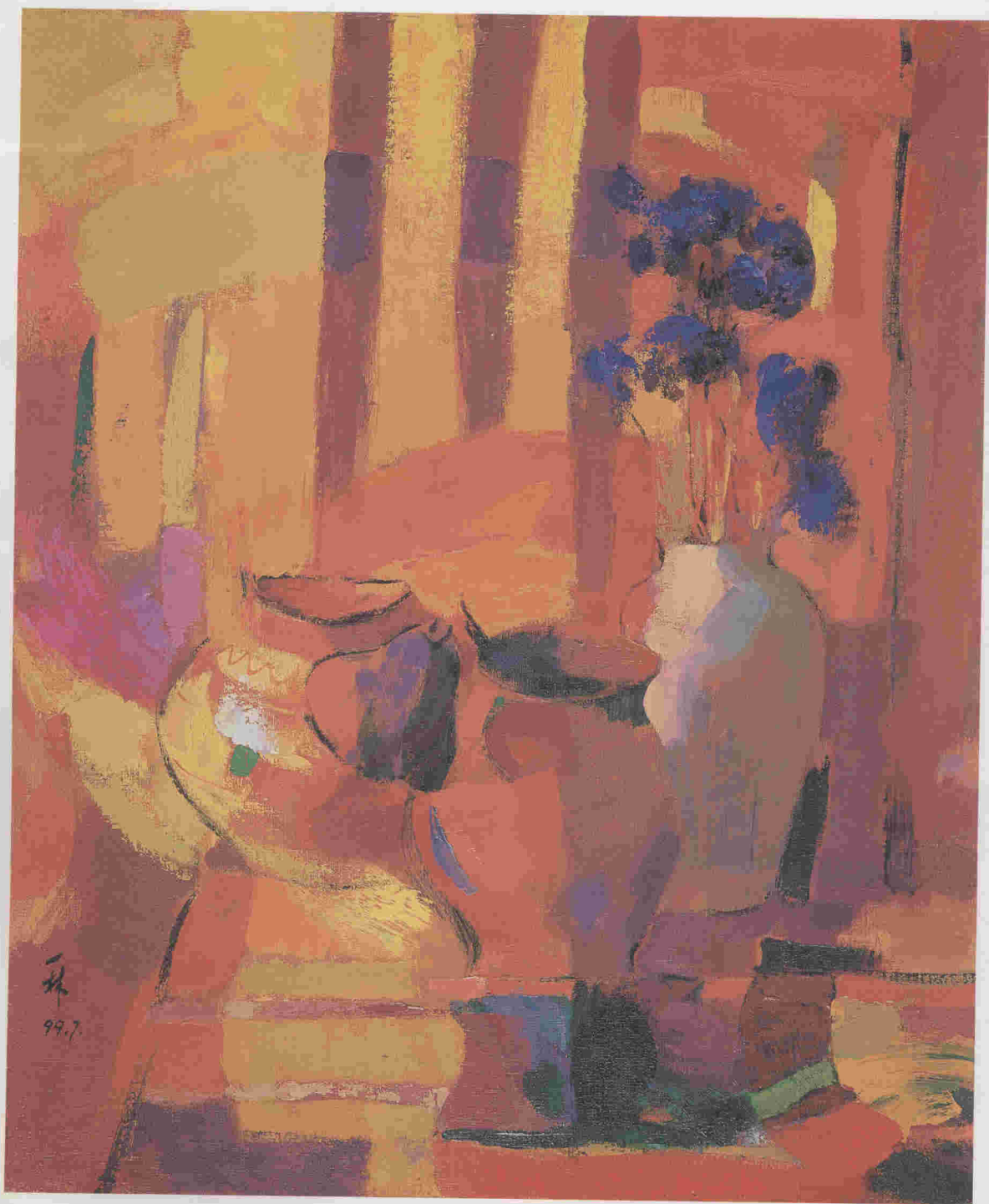


百合 80.3cm × 60.6cm 2002年

#### 作品说明

在写生当中，把眼前的感受迅速演化为图形结构、色块组合，这几乎成为我的下意识反应。花朵盛开的感觉通过倾斜的衬布条纹得到加强；暖黄色块的节奏加强了画面活泼的气氛；蓝色块与白色块的归纳组合使零乱的花朵有了画面秩序。





红色静物 65cm x 53cm 1999年

**作品说明**

在角落的一把椅子上，无意地摆放着几个花瓶，夕阳的温暖的光线透过窗户洒落在这个角落里，为它们披上了神秘的色彩。这一瞬间，我的眼前出现朦胧而抽象的色彩幻觉。我将这种感觉尽量表现出来，抽象与具象此时交汇在一处。



蓝色静物 60.6cm x 50cm 2002年

#### 作品说明

对比——在一幅画当中起到至关重要的作用。作画之前我总是首先考虑对比因素。这幅画，我把蓝绿色和黄橙色作为画面中的主要对比，而黑、白的对比则作为辅助的对比。这些色块的节奏和走向构成作品的主旋律，而绿叶、花瓶、茶杯等物则隐含在这些色块当中，让色彩语言成为第一视觉因素。







柠檬之一 60.6cm x 45.5cm 2002年

#### 作品说明

造型——在具象绘画当中是重要的表现语言。但在一幅作品当中，造型首先表现为一种画面的图形意识。这幅画通过各种物象的同构因素将它们有机地组织在一起。如：柠檬、花、花瓶、杯口的共同形状是圆形；背景、桌面、杯底则看成直线形。在这一基本的图形对比基础上，再用亮色块、暗色块将它们联系起来形成富有情趣的画面图形。



