

# 国际象棋



## 快速入门

金海峰 编著



北京体育大学出版社

# 国际象棋快速入门

金海峰 编著

北京体育大学出版社

策划编辑 秦德斌  
责任编辑 秦德斌  
审稿编辑 鲁 牧  
责任校对 黄 强  
责任印制 陈 莎

图书在版编目(CIP)数据

国际象棋快速入门/金海峰编著. -北京:北京体育大学出版社,2009.8

ISBN 978-7-5644-0215-0

I. 国… II. 金… III. 国际象棋-基本知识  
IV. G891.1

中国版本图书馆CIP数据核字(2009)第138317号

国际象棋快速入门

金海峰 编著

---

出 版 北京体育大学出版社  
地 址 北京海淀区信息路48号  
邮 编 100084  
邮 购 部 北京体育大学出版社读者服务部010-62989432  
发 行 部 010-62989320  
网 址 www.bsup.cn  
印 刷 北京市昌平阳坊精工印刷厂  
开 本 850×1168毫米 1/32  
印 张 4.75

---

2009年8月第1版第1次印刷 印数 5000册

定 价 10.00元

(本书因装订质量不合格本社发行部负责调换)

## 目 录 内 容 提 要

本书由有着 20 多年教学经验的国际象棋高级教练金海峰，根据多年从事青少年国际象棋教学工作的心得体会，由浅入深地介绍国际象棋的棋盘、棋子、棋子的走法、简单棋规、简易杀法、布局概要、全局陷阱、基本战术等。写法上，与中国象棋相互映照，简单易学，是一本较好的国际象棋入门指南。本书最后一章是棋力自测，广大读者和国际象棋爱好者可以随时自测棋力。快速提高棋力的捷径就是多做题、勤总结，希望通过这些题目的练习，广大读者和国际象棋爱好者能领悟国际象棋的奥妙以及制胜之道。

# 国际象棋棋子

白棋图形						
简称	王	后	车	象	马	兵
名称	皇帝	皇后	堡垒	教士	骑士	战士
英文代码	K	Q	R	B	N	P
棋子数量	1	1	2	2	2	8
黑棋图形						
简称	王	后	车	象	马	兵
名称	皇帝	皇后	堡垒	教士	骑士	战士
英文代码	K	Q	R	B	N	P
棋子数量	1	1	2	2	2	8

(注：兵的英文代码P可以省略不用。)

## 国际象棋比赛记录常用术语符号

序号	符号	意义	序号	符号	意义
1.	-	走到	13.	≡	黑优
2.	:	吃子	14.	=	双方均势
3.	+	将军	15.	∞	形势不明
4.	++	双将	16.	~	随便怎样走
5.	×	将杀	17.	0—0	短易位
6.	!	好着	18.	0—0—0	长易位
7.	!!	妙着	19.	+ -	白方胜势
8.	?	坏着	20.	- +	黑方胜势
9.	??	极坏着	21.	±	白方稍好
10.	!?	值得注意之着	22.	≡	黑方稍好
11.	?!	有疑问之着	23.	#	将死
12.	±	白优			

# 目 录

<b>第一章 国际象棋棋盘与棋子</b> .....	(1)
一、棋 盘 .....	(1)
二、棋 子 .....	(6)
三、棋子的走法 .....	(10)
<b>第二章 国际象棋棋规简介</b> .....	(23)
一、将军与应将 .....	(23)
二、胜负与和棋 .....	(26)
三、记录方法 .....	(29)
四、比赛与裁判 .....	(36)
五、国际象棋常用术语 .....	(38)
<b>第三章 国际象棋简单杀法</b> .....	(43)
一、单后杀单王 .....	(43)
二、双车杀单王 .....	(44)
三、单车杀单王 .....	(45)
四、双象杀单王 .....	(46)
五、马象杀单王 .....	(47)
<b>第四章 国际象棋残局基础</b> .....	(49)
一、兵类残局 .....	(49)
二、马兵残局 .....	(51)
三、车兵残局 .....	(53)
四、进王战术 .....	(57)
五、对王战术 .....	(58)

六、适应战术 .....	(59)
七、控制战术 .....	(60)
八、方形区战术 .....	(61)
<b>第五章 国际象棋开局原理 .....</b>	<b>(63)</b>
一、中心 .....	(64)
二、兵的布置 .....	(66)
三、出子 .....	(67)
四、开局原则 .....	(68)
<b>第六章 国际象棋常见布局 .....</b>	<b>(74)</b>
一、意大利布局 .....	(74)
二、西班牙布局 .....	(77)
三、西西里布局 .....	(79)
四、法兰西防御 .....	(82)
五、卡洛·康布局 .....	(84)
六、后翼弃兵布局 .....	(86)
七、古印度防御 .....	(89)
八、尼姆佐维奇防御 .....	(92)
九、英吉利开局 .....	(94)
<b>第七章 国际象棋全局陷阱 .....</b>	<b>(98)</b>
一、王翼弃兵 .....	(98)
二、反王翼弃兵 .....	(100)
三、别尔德开局 .....	(101)
四、中央开局 .....	(102)
五、维也纳开局 .....	(106)
六、匈牙利开局 .....	(107)
七、俄罗斯开局 .....	(108)
八、菲利道尔开局 .....	(109)
九、斯堪的那维亚防御 .....	(111)



<b>第八章 国际象棋基本战术</b> .....	(113)
一、捉 双 .....	(113)
二、牵 制 .....	(114)
三、夺取通路 .....	(115)
四、闪 将 .....	(116)
五、困逼战术 .....	(117)
六、转移对方防御 .....	(119)
七、弃子战术 .....	(120)
八、底线弱点 .....	(121)
九、堵 塞 .....	(122)
十、消弱对方王前防御 .....	(123)
<b>第九章 国际象棋棋力自测</b> .....	(125)
一、精巧杀局 .....	(126)
二、弃子杀局 .....	(128)
三、限着杀王 .....	(130)
四、单王杀局 .....	(132)
五、习题答案 .....	(137)

# 第一章

## 国际象棋棋盘与棋子

国际象棋棋具包括棋盘、棋子、棋钟、记录纸等。对初学者来说，首先要熟悉棋盘、棋子以及竞赛规则，才能下棋。本章就这几个方面作如下介绍。

### 一、棋 盘

国际象棋棋盘为正方形，它被横、竖各9条直线垂直相交等分切割为64个深浅两色交替排列的小方格。浅色的小方格称为白格，深色的小方格称为黑格。下棋时必须把棋盘白格的那个角放在自己的右侧，不能摆错。（图1）

国际象棋的棋盘与中国象棋的棋盘非常相似，差别在于中国象棋的棋盘多了一个河界（楚河汉界）和九宫线。中国象棋棋盘如图2所示。比照中国象棋的下法，可以领会贯通国际象棋，这也是本书论述的重点。

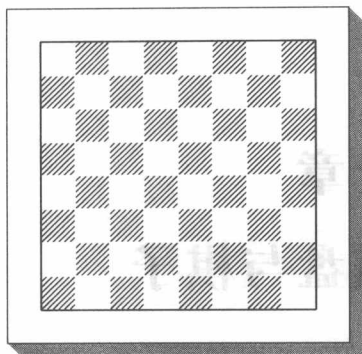


图 1

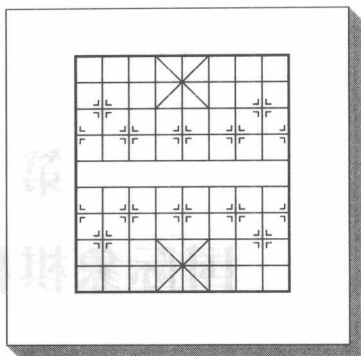


图 2

国际棋盘上的 8 条横线，从左到右用 8 个小写拉丁字母 a、b、c、d、e、f、g、h 来代表；8 条竖线由近到远用 1~8 八个阿拉伯数字来代表。每个方格的标志，是由所在横线的拉丁字母和竖线的阿拉伯数字相结合表示出来的。例如 a 行上第四横排的格子，就是“a4”。这样就把棋盘上的每个格子的标志固定下来了。如图 3 所示，即是国际象棋的定位图，中国象棋的定位图如图 4 所示，可以相互对照。

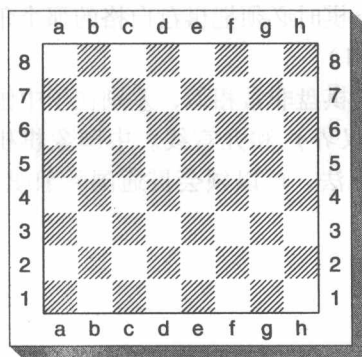


图 3

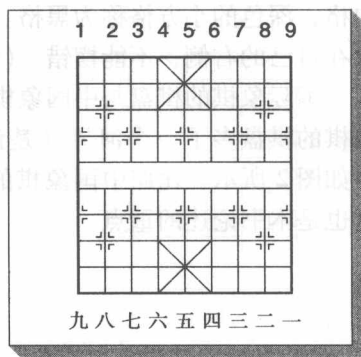


图 4

根据“座标”定位，国际象棋棋盘中的 64 个小方格都有了自已的标志记号。其名称各用直行拉丁字母后加横排阿拉伯数字来表示（图 5）。国际象棋的棋子就是在这些小方格里行进、作战的。这也是与中国象棋沿线行进、作战的不同之处。

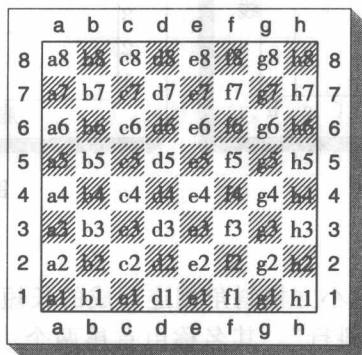


图 5

## 1. 直线

从白方到黑方连续相接的 8 个黑白小方格所组成的 8 行直条称为“直线”，又叫“直行”。如图 6 所示，a 行对白方来讲是最左边的直行，对黑方来讲是最右边的直行。a 行与 h 行又称为棋盘的边线。

## 2. 横线

与直行垂直相交的 8 行直条称为“横排”，现技术术语一般称为“横线”。第一横线，对白方来讲是贴身的一道横线，对黑方来讲则是离自己最远的一道横线，第 1 横排与第 8 横排又分别称为白方与黑方的“底线”。（图 7）

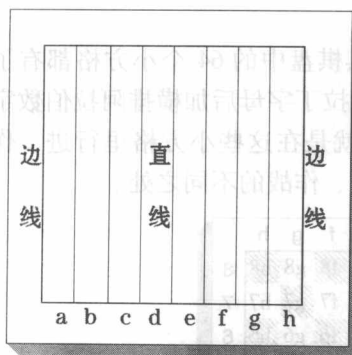


图6

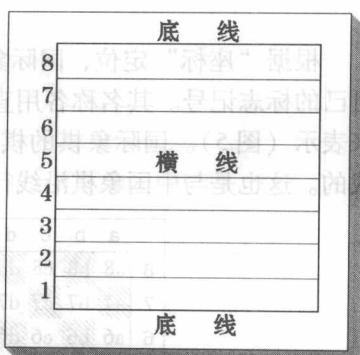


图7

### 3. 斜线

棋盘上由同色小方格斜角相连而成的长短不一的各行称为“斜线”，又叫“斜行”。其名称由首尾两个小方格的“座标”联合组成。如 d1、e2、f3、g4、h5 这五个白格所组成的斜行，即称为 d1 ~ h5 斜线。因 a1 ~ h8 与 h1 ~ a8 两条斜线最长，又称为“大斜线”。(图8)

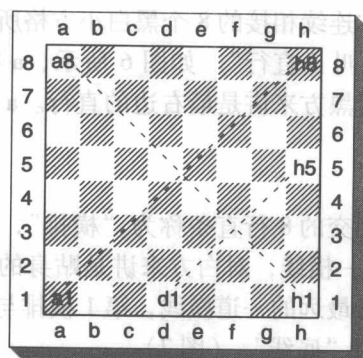


图8

棋盘上共有 8 条直线（即直行，下同），8 条横线（即横排，下同）和 26 条斜线（即斜行，下同）。

#### 4. 后翼、王翼

棋盘上由 a、b、c、d 四条直线所组成的半边地盘，称为“后翼”。由 e、f、g、h 四条直线所组成的另外半边地盘，称为“王翼”。这是按照“后”和“王”在棋盘上的原始位置来确定的。其中，d、e 两条直线称为“中路”。（图 9）

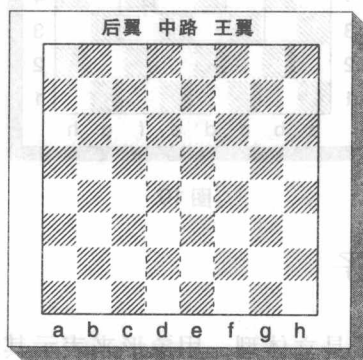


图 9

#### 5. 中心

棋盘上由 d4、d5、e4、e5 四个小方格所组成的中央区域，称为“中心”。与“中心”相邻的周围一圈小方格，即 c3、c4、c5、c6、d6、e6、f6、f5、f4、f3、e3、d3 等 12 个小方格，称为“中心的延伸”。（图 10）

国际象棋被称为“袖珍战争”，棋盘则是国际象棋的战场，初学者一定要花功夫去熟悉棋盘。为了熟悉棋盘，可以先放一个空棋盘，设想自己在下白棋，讲出每个格子的名称；接下来，眼睛不看棋盘，在自己的脑子里设想一个棋盘，先把自己作为白方，再作为黑方，默念每个格子的名称。如何才能算真正熟悉棋盘呢？在面前没有棋盘的情况下，当别人举出任何一个格子名称

时，自己能立即讲出这个格子的颜色，以及通过这个格子的斜线。要做到这一点，需要经过一段时间的练习。

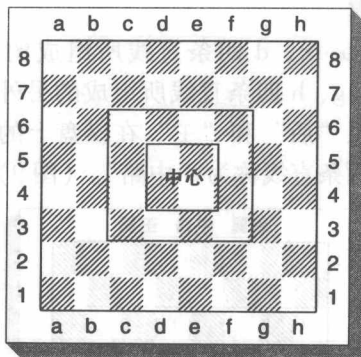


图 10

## 二、棋 子

国际象棋棋子是立体型，用象形来表示其兵种（中国象棋是用汉字来表示的平面棋子），双方各有 16 个子（同于中国象棋），分为白方和黑方两组，对弈时，双方各执一组。每方有 1 个王、1 个后、2 个车、2 个马、2 个象、8 个兵，与中国象棋所不同的是没有两个炮，多了 3 个兵，少了 2 个士，增设 1 个后。对局开始时，棋子摆在后两排的格子里（图 11），中国象棋的棋子摆在交叉点上（图 12）。

国际象棋的棋子造型生动形象（图 13），虽然不像中国象棋那样直接在棋子表面上标出名称，但还是非常容易辨认的。国际象棋棋子的印刷体（书刊例图）如图 14 所示。关于国际象棋棋子的详细知识请参照下表。

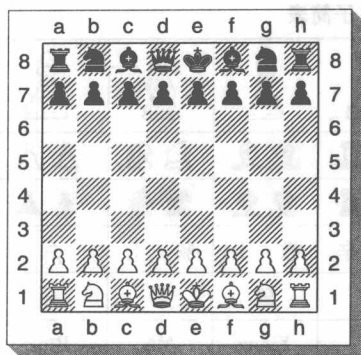


图 11

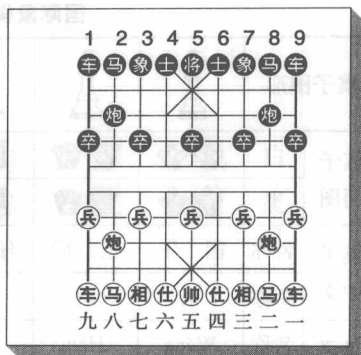


图 12



图 13

名称	王	后	车	象	马	兵
白棋						
黑棋						

图 14 国际象棋书刊例图



国际象棋棋子简表

棋子图形							
棋子简图	白						
	黑						
棋子中文	名称	国王	王后	堡垒	教士	骑士	兵
	简称	王	后	车	象	马	兵
汉语拼音	名称	Wáng	Hòu	Jū	Xiàng	Mǎ	Bīng
	缩写	W	H	J	X	M	B
英文	名称	King	Queen	Rook	Bishop	Knight	Pawn
	缩写	K	Q	R	B	Kt (N)	P
棋子数量	白方	1	1	2	2	2	8
	黑方	1	1	2	2	2	8
棋子分值			10	5	3	3	1
棋子原始位置	白方	e1	d1	a1, h1	c1, f1	b1, g1	a2 - h2
	黑方	e8	d8	a8, h8	c8, f8	b8, g8	a7 - h7

国际象棋的棋子与中国象棋的棋子有许多相似之处，其子力兵种也基本相同，他们的关系对比如图 15 所示。

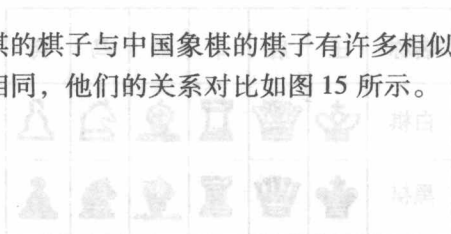


图 15 国际象棋与中国象棋的对比