

中国传世文物收藏鉴赏全书

绘画

上卷

主编 吕济民
易行(执行)



线装书局



中国传世文物收藏鉴赏全书

前言

QIAN YAN

中国绘画的起源可以追溯到远古时代，史前时期在幅员辽阔的中华大地上就已经出现了反映人类生活以及狩猎对象的洞窟壁画和摩崖壁画。但是这些还不是专供观赏的独立的艺术品，作为艺术的自觉乃是魏汉以后的事。伴随着礼崩乐坏和人文的觉醒，绘画的创造由“附经而行”的“成教化、助人伦”的政治功能而向畅神、味道、适意、自娱方向倾斜。绢缣卷轴的兴起取代了从前的金石崖壁成为主要的书画形式。这种形式载体不仅适应了创作主体心性抒发的需要，同时也十分适合于公私的收藏和鉴赏活动。

中国绘画的鉴藏和创作一样，是审美范畴的主要形式之一，也是绘画发挥并实现其价值与功能的重要环节。如果书画家所创作的作品没有经过鉴藏，对于社会来讲其艺术的价值、功能就还是潜在的，不可能得到广泛而久远的实现，而通过鉴藏活动使鉴藏对象与鉴藏主体之间的相互联系得以建立，也使书画家与藏家及公众、书画与现实之间的相互联系得以建立，书画作品的艺术价值、社会价值和经济价值才得以真正体现。

在中国，书画的鉴藏活动中，自始就存在公藏与私藏并行的格局。历代统治者非常重视书画的鉴藏，其原因不仅仅是为了“听政之余，将以怡神”的观赏需要，更重要的是因为绘画作为中国文物的大宗，具有某种特殊的文化政治价值。拥有绘画文物，也就标志着拥有某种文化政治上的合法传承性。自汉代以降，每当开国之初或隆兴之期，国家政府无不大肆搜罗绘画文物予以宝藏；反之每当衰乱之始或败亡之际，则往往导致绘画文物的大量流散、损毁。绘画鉴藏的隆盛与否，甚至久已成为政治兴衰的“晴雨表”。

对于私藏而言，绘画藏品远非单纯的对艺术作品的喜好和欣赏，甚至可以作为衡量一个人知识、文化、财富、地位，甚至情趣等的标准。以倪瓒画作而论，他虽自述“余之画作聊以写胸中逸气耳”、“聊以自娱耳”，但在明清之际江南士大夫家却“以有无为清浊”，很显然在这里绘画作品不再仅止于作为书画家个人一时之兴趣的游戏，更已成为社会精神文明建设的公器而成倍地提升其意蕴。正是历代公私鉴藏的流传和更替，为我们今人留下了不可胜数的艺术珍品和文化遗存，得以使今人有幸运见到历代绘画艺术家的艺术结晶。

改革开放以来，政治上的清明和开明，经济上的繁荣，公众生活水准的大幅提高，带来空前的精神文明建设的飞跃，人们更加注重追求文化生活，更多的人们参与文物和文化作品的收藏活动，中国书画创作空前繁荣，市场空前活跃，中国绘画艺术品的巨大升值空间逐渐显现，书画艺术品收藏同时成

为人们一种理财手段和投资取向。

毕竟中国绘画艺术品的鉴藏涉及绘画史、绘画风格、流派与绘画技法等诸多方面的知识，是一门需要不断学习、研究和掌握的学问，只有多学、多看、多比较，才能辨别真伪，识别优劣，才能享受个中的乐趣，才能取得预期的效果和效益。

本书从鉴藏的实际需要出发，自六朝绘画始（在六朝以前，绘画主要由无名画师承担，作品是不署名款的，故无需辨别真伪），以时代为序，分别对绘画的时代特征，同时对代表画家的生平作简明扼要的介绍，举要画家的传世作品。篇后附有拍卖资讯，方便读者了解自己的收藏大约值多少钱以及绘画拍卖市场的价格走向，希望能对读者有所裨益。

由于历代善画者众，遗存丰厚。本书撷取难免挂一漏万，虽似管中窥豹，但却足以见中国绘画之一斑矣。

不足之处希专家与读者不吝指教。



绘画目录

上卷



第一章 六朝画家与传世名作 1

顾恺之

斲琴图

女史箴图

洛神赋图

列女仁智图

萧绎

职贡图

校书图

顾恺之 2

顾恺之 3

顾恺之 4

顾恺之 6

萧绎 7

佚名 8

吴道子

送子天王图

韩幹

照夜白图

牧马图

韩滉

五牛图

王维

伏生授经图

弈棋仕女图

江山雪霁图

吴道子 18

韩幹 20

韩幹 20

韩滉 21

王维 22

王维 22

王维 22

第二章 隋唐画家与传世名作 9

展子虔

游春图

阎立本

萧翼赚兰亭图

历代帝王图

职贡图

张萱

虢国夫人游春图

捣练图

周昉

簪花仕女图

挥扇仕女图

展子虔 10

阎立本 11

阎立本 12

阎立本 12

张萱 14

张萱 14

周昉 16

周昉 16

第三章 五代画家与传世名作 23

滕昌祐

牡丹图

刁光胤

枯树五羊图

赵岩

八达春游图

调马图

荆浩

匡庐图

雪景山水图

关仝

山溪待渡图

关山行旅图

秋山晚翠图

胡瑰

番骑图

徐熙

玉堂富贵图

李坡

风竹图

卫贤

高士图

郭乾祐

寒壑双鹰图

黄筌

写生珍禽图

湖岸寒禽图

芳淑春禽图

周文矩

明皇会棋图

官廷春晓图

滕昌祐 24

刁光胤 24

赵岩 25

赵岩 25

荆浩 26

荆浩 26

关仝 27

关仝 28

佚名 28

胡瑰 29

徐熙 30

李坡 30

卫贤 31

郭乾祐 31

黄筌 32

黄筌 33

黄筌 33

周文矩 34

周文矩 34



王齐翰
勘书图
董源
潇湘图
夏景山口待渡图
顾闳中
韩熙载夜宴图
巨然
溪山兰若图
秋山问道图
层岩丛树图
万壑松风图

王齐翰 35
董源 36
董源 36
顾闳中 38
巨然 39
巨然 39
巨然 40
巨然 40

第四章 两宋画家与传世名作 41

李成
读碑窠石图
群峰霁雪图
寒林骑驴图
寒林图
寒江钓艇图
茂林远岫图
黄居采
山鹧棘雀图
范宽

李成 42
李成 42
李成 43
李成 43
李成 43
李成 44
李成 44
黄居采 45



溪山行旅图
雪山萧寺图
郭熙
窠石平远图
幽谷图
雪山兰若图
早春图
苏轼
枯木怪石图
崔白
寒雀图
双喜图
竹鸥图
李公麟
临韦偃牧放图
免胄图
五马图
米芾
春山瑞松图
米友仁
远岫晴云图
云山得意图
赵佶
柳鸦芦雁图

范宽 45
范宽 46
郭熙 46
郭熙 46
郭熙 47
郭熙 47
苏轼 48
崔白 48
崔白 49
崔白 49
李公麟 50
李公麟 50
李公麟 51
米芾 52
米友仁 53
米友仁 53
赵佶 54

王庭筠
幽竹枯槎图
赵霖
昭陵六骏图
张择端
清明上河图
李唐
晋文公复国图
萧照
山腰楼观图
苏汉臣
秋庭婴戏图
马和之
后赤壁赋图
刘松年
溪山雪意图

王庭筠 54
赵霖 55
张择端 56
李唐 58
萧照 58
苏汉臣 58
马和之 59
刘松年 59

李嵩
花篮图
李迪
风雨归牧图
雪树寒禽图
寒树双禽图
马远
踏歌图
松寿图
夏圭
雪堂客话图
临流赋琴图
冒雨寻庄图

李嵩 59
李迪 60
李迪 60
李迪 60
马远 61
马远 61
夏圭 62
夏圭 62
夏圭 62

梁楷
雪景山水图
李白行吟图
陈容
云龙图
马麟
静听松风图
龚开
骏骨图
中山出游图

梁楷 63
梁楷 63
陈容 64
马麟 64
龚开 64
龚开 65

牧溪
罗汉图
竹鹤图
赵葵
杜甫诗意图
赵孟坚
墨兰图

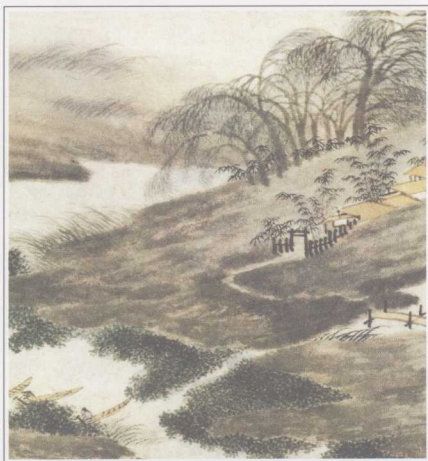
牧溪 65
牧溪 65
赵葵 66
赵孟坚 66

第五章 元代画家与传世名作 67

钱选
浮玉山居图
元世祖出猎图
赵孟頫
二羊图
江村渔乐图
高克恭
竹石图
春云晓霭图
吴镇
曲松图
洞庭渔隐图
黄公望
富春山居图

钱选 68
钱选 68
赵孟頫 69
赵孟頫 69
高克恭 70
高克恭 70
吴镇 71
吴镇 71
黄公望 72





王 蒙

太白山图

管道昇

墨竹图

倪 瓚

六君子图

刘贯道

水竹居图

梦蝶图

柯九思

清闷阁墨竹图

朱德润

林下鸣琴图

赵 雍

挟弹游骑图

王 冕

南枝春早图

曹知白

疏松幽岫图

雪山图

任仁发

肥瘦马图

张果见明皇图

盛 懋

秋江待渡图

秋林渔隐图

第六章 明代画家与传世名作 81

戴 进

钟馗夜游图

渔乐图

吴 伟

长江万里图

王 绂

偃竹图

北京八景图

林 良

秋林聚禽图

芦雁图

沈 周

两江名胜图

山谷云吞图

东庄图

周 臣

毛诗图

春山游骑图

杜 堇

人物山水图

陪月闲行图

张 路

风雨归庄图

高士观瀑图

郭 诩

杂画册

文徵明

墨竹图

绿荫清话图

王 谔

空山独行图

朱 邦

山水图

寒山图

王 蒙 73

管道昇 74

倪 瓚 74

刘贯道 75

刘贯道 75

柯九思 76

朱德润 76

赵 雍 77

王 冕 77

曹知白 78

曹知白 78

任仁发 79

任仁发 79

盛 懋 80

盛 懋 80

戴 进 82

戴 进 82

吴 伟 83

王 绂 84

王 绂 84

林 良 85

林 良 85

沈 周 86

沈 周 86

沈 周 86

周 臣 87

周 臣 87

周 臣 88

周 臣 88

张 路 88

张 路 88

郭 诩 89

文徵明 90

文徵明 90

王 谔 91

朱 邦 91

朱 邦 91



唐 寅

秋风纨扇图

桐山图

梦仙草堂图

徐 霖

菊石野兔图

吕 纪

梅茶雄雀图

周之冕

杏花锦鸡图

丁云鹏

漉酒图

唐 寅 92

唐 寅 92

唐 寅 92

徐 霖 92

吕 纪 93

周之冕 94

丁云鹏 94



马守真
兰石图
陈道复
红梨诗话图
紫微村图
文嘉
谿山行旅图
马俊
骑驴访友图
张复
山水图
孙克弘
玉堂芝兰图
项元汴
双树楼阁图
陈继儒
云山幽趣图
钱贡
坐看云起图
董其昌
仿杨昇没骨山水图
赠稼轩山水图
仇英
远眺图
桃源仙境图
徐渭
牡丹蕉石图
墨葡萄图
宋旭
雪居图
居节
松下观泉图
吴彬
仙山高士图
陈裸
石梁飞瀑图
宋懋晋
游干将山图
程嘉燧
幽亭老树图
米万钟
雨过岩泉图
关思
松风斜照图
曾鲸
王时敏像
顾梦游像

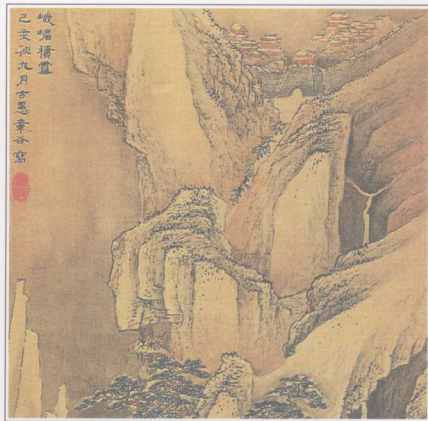
马守真 94
陈道复 95
陈道复 95
文嘉 95
马俊 96
张复 96
孙克弘 97
项元汴 97
陈继儒 98
钱贡 98
董其昌 99
董其昌 99
仇英 100
仇英 100
徐渭 101
徐渭 101
宋旭 102
居节 102
吴彬 103
陈裸 103
宋懋晋 104
程嘉燧 104
米万钟 105
关思 105
曾鲸 106
曾鲸 106

崔子忠
长白仙踪图
李流芳
吴中十景图
盛茂烨
泰山松图
李永昌
松石图
宋珏
梧桐秋月图
沈士充
梁园积雪图
邹之麟
山水图
恽向
秋林平远图
蓝瑛
仿张僧繇山水图
鲁得之
墨竹图
文倬
罌粟花图
杨文骢
枯木竹石图
项圣谟
山水图册
陈洪绶
米芾拜石图
何天章行乐图
三松图
莲石图

崔子忠 107
李流芳 107
盛茂烨 108
李永昌 108
宋珏 109
沈士充 109
邹之麟 110
恽向 110
蓝瑛 111
鲁得之 111
文倬 112
杨文骢 112
项圣谟 113
陈洪绶 113
陈洪绶 114
陈洪绶 114
陈洪绶 114



第七章 清代画家与传世名作 115



王 铎
西山卧游图

王 铎 116

王时敏
答菊图
仿北苑山水图
南山积翠图

王时敏 116
王时敏 117
王时敏 117

普 荷
山水册

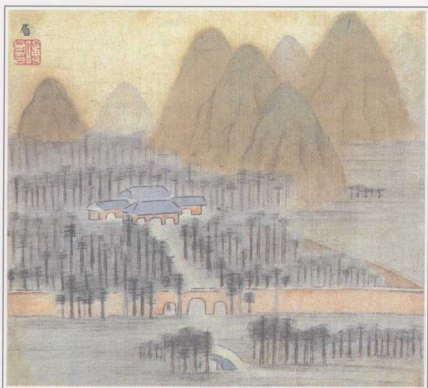
普 荷 118

萧云从
石磴摊书图

萧云从 118

王 鉴
戊寅春仿子久笔图
溪色棹声图

王 鉴 119
王 鉴 119



吕 潜
山水图

吕 潜 120

金俊明
梅花册

金俊明 120

谢 彬
渔家图

谢 彬 121

程正揆
山水图

程正揆 121

程 邃
山水册

程 邃 122

傅 山
山水图

傅 山 122



蓝 孟
仿古山水册

蓝 孟 123

张学曾
崇阿茂树图

张学曾 123

弘 仁
秋景山水图

弘 仁 124

汪之瑞
山水图

汪之瑞 124

髡 残
苍翠凌天图

髡 残 125

法若真
秋山亭子图

法若真 125

高 俨
秋林观瀑图

高 俨 126



查士标
水竹茆斋图

查士标 126

吴 宏
江城秋访图

吴 宏 127

龚 贤
湖滨草阁图

龚 贤 127

邹 喆
江南山水册

邹 喆 128

高 岑
临宋元十二家山水

高 岑 128

唐 荃
荷花图

唐 荃 129



章 谷

章 谷 129

八景册页

徐 枋

徐 枋 130

竹坞草庐图

罗 牧

罗 牧 130

溪桥茅屋图

朱 奎

朱 奎 131

棕叶蝉图

严绳孙

严绳孙 131

山径平岗图

傅 眉

傅 眉 132

山水册

牛石慧

牛石慧 132

富贵烟霞图

王 翬

王 翬 133

仿巨然山水图

竹屿垂钓图

王 翬 133



六朝画家与传世名作

第一章



魏晋南北朝以前，绘画发展已经历了上千年的历史，但从鉴藏的角度考察，真正需要鉴定的古画是从这个时期开始的。因为在此以前，绘画主要由无名画师承担，作品不署名款，无须辨真伪。到六朝则涌现出一大批出身于士大夫阶层，专志于绘画，并取得杰出成就的有名画家。据唐·张彦远《历代名画记》记载，人数达百人以上。他们地位显赫、画艺精湛、声誉卓著，深受时人推崇，其作品也为人们欣赏、收藏和流传，随之就出现了仿制品，于是就有了鉴定问题。其次，这时绘画形式在保留前朝的壁画、漆画、画像石和画像砖的同时，出现了纸绢卷轴画，这多出自士大夫画家之手，极利于收藏和流传，但也成为后世伪作的最主要形式。对古画的鉴定，就是对卷轴形式的纸绢画鉴定。再次，这一时期的皇室和私家收藏，已不限于单纯的收集和保管，同时还开展鉴别、评级、著录等一系列活动，拉开了我国绘画早期鉴藏史的帷幕。

六朝是我国绘画艺术的初步成熟阶段。人物画已达到成熟，涌现出一批各具风范的名家，如东晋的顾恺

之、刘宋的陆探微、南齐的张僧繇、北齐的杨子华和曹仲达等。题材范围有所扩大，除服务政教和宣扬佛教的内容外，流行与文艺佳篇相配合的故事画，描绘现实生活的风俗画等。表现能力有较大提高，由简略变为精微，造型准确，注意传神。风格也趋多样名家各具个人特色，已出现单独表现自然山川之美的山水画，如顾恺之画《庐山图》、戴逵画《吴中溪山邑居图》等。但置阵布势和形态体貌还很幼稚，所谓“人大于山，水不容泛”，山峦“则群峰之势若钿饰犀栉”，树后“则若伸臂布指”。画法也唯用线条勾勒轮廓，无皴点、晕染等技巧。花鸟画则未形成独立画科，可能还带更强装饰性。

六朝对书画的鉴赏、收藏，已成风气。但这方面的论述甚少，更无专门的著录书籍。当时的情况仅散见于同时和唐人的绘画史论著述中，只能略知大概。



■ 顾恺之

字长康，小字虎头，晋陵（今江苏无锡）人。生卒年有多种说法，生年有公元343年、344年、346年诸说，卒年有405年、407年、408年、409年、410年诸说，但都不过一两岁之差。他出身高门士族，曾任桓温、殷仲堪参军、散骑常侍，迁光禄卿。工诗赋，精绘画，善画肖像、历史人物、道释、禽兽、山水等。

顾恺之的绘画风格，根据文献记载，人物画强调传神，注重点睛，唐·张彦远《历代名画记·卷五》说：“像人之美……顾得其神。神妙无方，以顾为最。”造型简练，气质高雅，“迹简意淡而雅正”；既具外型之美，又传内心之格，“妍质相渗”；用笔细劲连绵，如春蚕吐丝，被称为“高古游丝描”，所谓“紧劲联绵，循环超忽”；设色薄而浓，不作繁复晕染或修饰，所谓“薄染以浓色，微加点缀，不求晕饰”。

见于著录的顾恺之画，约有六七十件之多，但流传至今的只有几个摹本，这些摹本保存原作面貌的情况也各不相同。



斲琴图（局部之一）



斲琴图（局部之二）

斲琴图（局部）

东晋 顾恺之
高29.4cm 宽130cm
绢本，设色
现藏故宫博物院



女史箴图（局部之一）



女史箴图（局部之二）

女史箴图（局部）

东晋

顾恺之（唐摹本）

高24.8cm 宽348.2cm

绢本，设色

现藏英国伦敦大英博物馆

此图内容根据三果张华《女史箴》一文，描写古代妇女应循的道德规范，分段作图并书箴言。见于宋《宣和画谱》以来诸家公私著录，是件流传有绪的名迹。现画已残缺一半，尚存9段。人物衣纹作“高古游丝描”，色调薄而妍，气息古朴典雅，画法与文献

所述相吻，又与大同北魏司马金龙墓出土的屏风漆画相一致，应该说保留了较多东晋的时代风貌和顾氏的艺术特点。卷后有宋徽宗瘦金体书“女史箴”11行，及唐、宋、清诸家鉴藏印。此画摹仿时代，有隋、唐、宋诸说，尚无定论。





乾隆辛酉小春御題



洛神赋图

东晋
顾恺之（宋摹本）
高27.1cm 宽572.8cm
绢本，设色
现藏故宫博物院

是图取材于曹植《洛神赋》，系连续性的神话故事画。《洛神赋》是一首爱情诗篇，作者将其恋人甄氏（后依曹操旨意嫁与植兄丕）化作可望而不可求的洛水女神。该卷画曹植从京城回东藩路经洛水时遇洛神宓妃的爱情故事，格调缠绵，情节浪漫。全卷共画四段，用具体生动的形象，完整地表现了赋的内容。画中的曹植带着随从，在洛水之滨凝神怅望，仿佛见

到思念已久的洛神。远处凌波而来的洛神，衣带飘逸，动态委婉从容，目光凝注，表现了关切、迟疑的神情。二人的思念之情溢于卷面，令人感动。全图设色艳丽明快，线条准确流畅，充满动感，富有诗意之美。图中所绘洛神形象，无论从发式或服装来看，都是东晋时期流行的装束。魏晋时期的男子一般都穿大袖翩翩的衫子，直到南朝时期，这种衫子仍为各阶层男子所爱好，成为一时的风尚。



列女仁智图（局部之一）



列女仁智图（局部之二）



列女仁智图（局部之三）

列女仁智图（局部）

东晋

顾恺之（宋摹本）

高25.8cm 宽470.3cm

绢本，设色

现藏故宫博物院

题材取汉代刘向《列女传》，全卷分15段，每段均书人名颂赞，现已残缺，尚存图10段，文8则，人物之间有的错乱颠倒。后纸有叶隆礼等人题跋，前后有元代乔叟成、王芝和清代梁清标等鉴藏印。见于清代孙承泽《庚子销夏记》、《石渠宝笈·初编》著录。

此卷人物错乱浑然一体，无断裂拼接痕迹，看来是个辗转临摹本。据徐邦达先生《古书画伪讹考辨》中考证定为北宋摹本，其原作不一定出自顾恺之之手。然画法古朴，衣纹作铁线描，形象类似司马金龙墓漆画屏风，保存了一定的魏晋时代风貌。

■ 南朝梁元帝

南朝宋、齐、梁、陈四朝，也涌现出一批著名画家，如宋代陆探微开创“一笔画”的“密体”，梁代张僧繇另立“疏体”，并形成雕塑中的“张家样”。两人与顾恺之并称“画界三绝”，惜均无真迹甚至摹本传世。日本收藏一件唐代梁令瓚临张僧繇的《天星二十八宿真形图》卷，但画风和张氏相去甚远，难以与文献记载的“疏体”相吻合。南朝唯一留下可资参验时代风格的作品，当推梁元帝萧绎的《职贡图》。

萧绎（508~554），字世诚，梁武帝萧衍第七子，初封湘东王，后即帝位。他酷爱绘画，擅长肖像、风俗、花鸟、佛像等，尤以人物肖像著称。姚最《续画品》记：“王于像人，特尽神妙，心敏手运，不加点治。”他还是最早表现《职贡图》题材的一位画家，据唐代张彦远《历代名画记》载，普通七年至大同五年（526~539），他“任荊州刺史日，画《蕃客入朝图》，帝极称赞。又画《职贡图》并序，善画外国来献之事”。



职贡图（局部）

南朝

萧绎（宋摹本）

高25cm 宽198cm

绢本，设色

现藏中国历史博物馆

此图旧传为阎立德或阎立本绘，据金维诺先生考证，此图原本应为萧绎作，从图中文字考察，现存残卷题记所标的13个国名，其中滑国、狼牙修国、邓至国、周古柯国、呵跋檀国、胡蛮丹国、白题国、末国等，在《隋书》和《唐书》中均无传记，有的国已改用别的名称，可见此图绘于隋唐以前。在南朝，这些国均见之于《梁书》的《诸夷传》，而大都不见于《宋书》和《南齐书》，在题记中涉及宋齐年号时，前面均冠以朝代，如“宋元嘉”、“齐永明”，唯梁朝只记年号，不署朝代，如“普通”、“天监”。据

此，图应创作于梁朝。

据画史记载，梁朝画过《职贡图》的只有两人，一为梁元帝萧绎，一为江僧宝，江氏稍晚，《历代名画记》著录他所画《职贡图》有陈朝年号，而存世之图不记梁“大通”以后的事，可知非江氏所绘。萧绎所绘《职贡图》，《历代名画记》有记载，《艺文类聚》卷五十五又刊有萧绎《职贡图序》，所述内容和形式均与现存画面相吻合，可以考定作者即为梁元帝萧绎。

但存在图卷并非原作，而是宋代摹本。金维诺先生进一步考证，清代吴升《大观录》着录此图本幅上原有宋·苏颂题记，内曰：“熙宁丁巳，传张次律国博本，杭州山堂校过，子容题。”已指出此图并非原本，而是在宋熙宁丁巳传摹的。另外，现存图卷文字中，有多次避宋代皇帝名讳，也印证了这是一幅宋摹本。



校书图（局部）

北齐

佚名（宋摹本）

高27.6cm 宽114cm

绢本，设色

现藏美国波士顿美术馆

已标明为宋人临摹本。内容是描绘北齐天保七年（556）文宣帝高洋命樊逊等人校勘五经诸史的事迹。此图在宋代已有很多摹本流传，现存世本是否保留较多祖本面貌，尚存不同看法。金维诺先生在《美术研究》1984年第1期《曹家样与杨子华风格》一文中认为，从时代风格方面分析，应肯定它犹存北齐风范，因为此画与山西太原北齐墓出土的壁画相比较，无论人物的鹅蛋形面庞、北方民族的装束装饰、生动传神的骏马等形象，还是洗练遒劲的线条等，都极为接近，或者就出自杨子华之手，起码是其传派所绘，因此作品有重要价值。

■ 北朝曹仲达与杨子华

北朝创作和流传的卷轴纸绢画极少，著录于画史的有北齐曹仲达和杨子华。曹氏创梵像中的“曹家样”，薄衣贴体襞褶稠叠，有“曹衣出水”之喻，惜无作品存世。杨子华尚有宋人临《北齐校书图》存世，略能窥见其画风一斑。

杨子华，北齐世祖时（561~565）任直阁将军、员外散骑常侍。善画贵族人物、宫苑、车马，《历代名画记》载：“世祖重之，使居禁中，天下号为画圣，非有诏不得与外人画。”是专门的御用画家。他的画风影响到唐代，初唐阎立德、阎立本兄弟即承其衣钵。