

图解

四库全书白话图解 术数

【白话详解图解本】

(晋) 郭璞 原著

玉照定真经

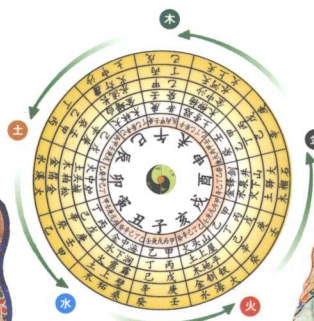
文渊阁足本

中国命理学的开山之作

- 现存中国最早的四柱预测学著作，《四库全书》收录之经典
- 去伪存真，对古典的术数理论进行现代加工
- 200多个示意图表，100多幅手绘插图，白话点评，全新解读古籍精华



四值功曹



纳音五行



先天八卦

年柱	月柱	日柱	时柱
庚	己	甲	乙
午	卯	申	亥
伤财	劫	杀印才	印比

四柱八字



四值功曹

图书在版编目(CIP)数据

图解玉照定真经 / (晋) 郭璞原著; 张颢原注; 杨景磐译注.

—北京: 华龄出版社, 2009.4

(四库全书白话图解·术数)

ISBN 978-7-80178-661-6

I. 图… II. ①郭… ②张… ③杨…

III. ①玉照定真经—图解 ②命书 IV. B992.3-64

中国版本图书馆CIP数据核字(2009)第060173号



责任编辑 / 苏辉

装帧设计 /  朱雀儿

书 名 图解玉照定真经
作 者 (晋) 郭璞原著; 张颢原注; 杨景磐译注.
出版发行 华龄出版社
印 刷 北京市兆成印刷有限责任公司
版 次 2009年5月第1版 2009年5月第1次印刷
开 本 787 × 1092 毫米 1/16
印 张 30.5
字 数 500千
定 价 68.00元

地址: 北京西城区鼓楼西大街41号邮编: 100009

电话: 84044445 (发行部) 传真: 84039173

十二天将

中华传统文化源远流长，发源于上古时代，用于纪时的天干地支以及源于易经的阴阳五行理论为后世诸多学术所采纳，并以此为基础，发展出许多璀璨的文化形式。十二天将及十二天神便是一个典型的例子，二者均源于大六壬，把阴阳五行、天干地支转化成了具有生动形象和特殊性格的人物，并赋予其一定的属性和类目，成为六壬术的一个十分重要的理论依据。

作为中国命理学的开山之作，《玉照定真经》也将六壬术这一独特的神将体系引入，根据十二天将与十二天神的属性、类目、吉凶以及所主事物，判断其出现的位置、多寡，配合五行生克制化的法则来作出论断。

十二天将“在天应十二神，在地表十二分野，在岁为十二月，在人为十二经”，右图即为十二天将之画像，其形象及排列位置均据六壬术所述而来。

天乙贵人



天乙贵人

己为天乙，居己丑土位，为神将之主。主钱财喜庆诏命之事，君子拜命迁官，小人

天空



天空

戊为天空，居戊戌土位。天空在天为司奴婢、公吏、市井小人，财帛、言约及私

滕蛇



滕蛇

丁为滕蛇，居丁巳火位。滕蛇在天为车骑都尉，主文字、虚惊、公信、小才、水火之交。

朱雀



朱雀

丙为朱雀，居丙午火位。朱雀在天为文书、印信、王诰、救命、服色、王府。

白虎



白虎

庚为白虎，居庚申金位。白虎在天为廷尉卿，主道路、信息、兵牒兵戈、动众、威权、财帛、犬马。

太常



太常

己为太常，居己未土位。太常在天为说为少府，主文章、印绶、公裳、服饰、信

主，为吉神，人宅财物。

司直官，主私人契约。



六合



勾陈



六合

乙为六合，居乙卯木位。六合在天为光禄大夫，主婚姻、喜庆、交易、胎产、媒妁、隐私、财物等。

勾陈

戊为勾陈，居戊辰土位。官职、印信、公庭、虎符、田

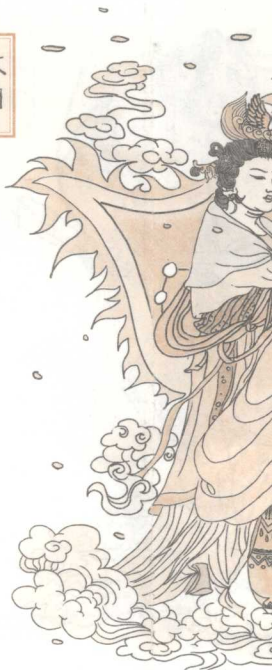
朱雀在天为羽林将军，服色、王庭之事。



玄武



太阴



玄武

癸为玄武，居癸亥水位。玄武在天为后军，一说是将军，主聪明多智，文章巧会，求望财物，干谒等。

太阴

辛为太阴，居辛酉金位。丞，一说是天乙嬖妃彩女。主

太常在天为太常卿，一裳、服饰、信息、交关。



戊为勾陈，居戊辰土位。勾陈在天为大将军，主印信、公庭、虎符、田宅、上舍。

青龙



青龙

甲为青龙，居甲寅木位。青龙在天为左丞相，主文字、财帛、舟车、林木、衣服、书契、官府等。



辛为太阴，居辛酉金位。太阴在天为御史大夫中，一说为天乙嫔妃彩女。主官帷、妇女、财帛等。

天后



天后

壬为天后，居壬子水位。天后在天事天乙贵人，为后妃，主官廷阴私、妇女、胎产以及赏赐、恩泽等。

十二天神

十二天神与十二地支一一对应，因此又称为十二支神。十二地支与一年十二月相对应，因此十二天神又可称为十二月将。月将即管辖一个月中所有事情的神将，是根据太阳的位置而确定的，与二十四节气紧密相关。太阳居于何宫，那一宫就是当月的月将。正月为寅月，太阳居亥位，正月雨水后，月将为亥；二月为卯月，太阳居戌位，二月春分后月将为酉……其余以此类推。

右图所展示的便是从正月至十二月的十二月将，均以六壬术古籍中关于月将形象的描绘为依据绘制。

登明



登明

亥为登明。登明神为古代修理官室的匠人形水神，主禳祥，征召，阴私事、争讼、狱囚、沉溺

太乙

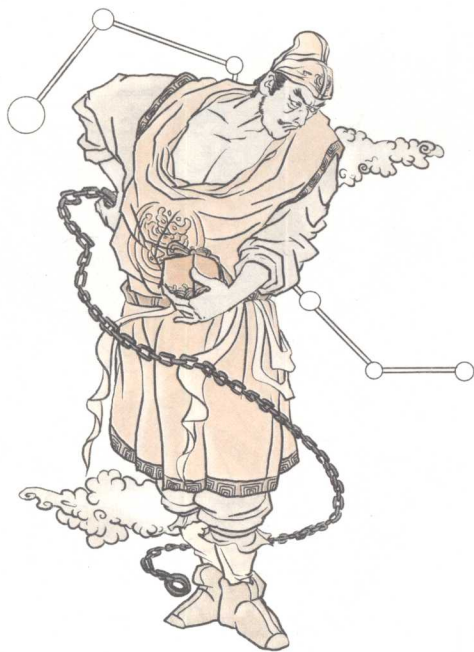


太乙

巳为太乙。太乙是古代从事锻造的人，火神斗口角、忧惊怪异之事，又主飞来横祸及赏赐等



河魁



河魁

戌为河魁。河魁神为古代的狱吏，土神，主欺诈、印绶，亦主旧事重新出现的迹象，又主虚耗，丢失钱物。

室的匠人形象，
狱囚、沉溺等。

从魁



从魁

酉为从魁。从魁神为古代女巫的形象，主阴私、解散、赏赐，又主金刀、奴婢、

天罡



天罡

辰为天罡。天罡神为古代狱师的形象，土神，主斗讼、死丧、田宅、旧事等。一说辰专主狱讼、官府。

的人，火神，主
祸及赏赐等事。

太冲



太冲

卯为太冲。太冲神古代为乐师，主船车。



古代女巫的形象，金神，主金刀、奴婢、信息。

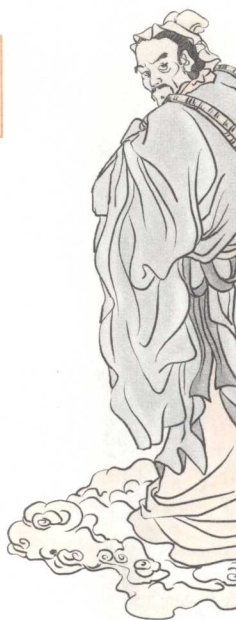
传送



传送

申为传送。传送神古代为行人，金神，主道路、疾病、信息类事。

小吉



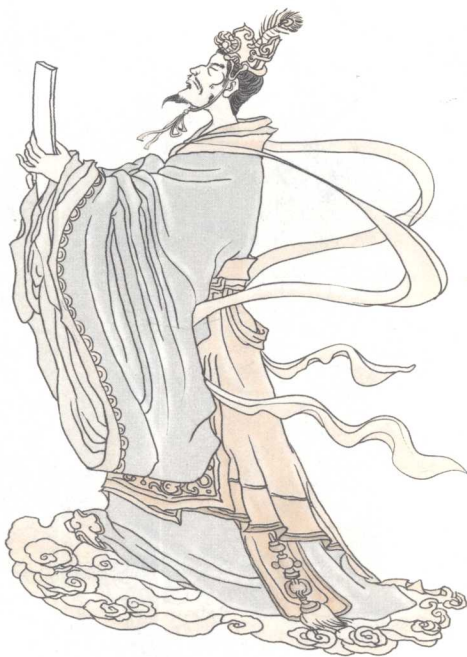
小吉

未为小吉。小吉神为古酒食、婚姻、祠祀事，又主



代为乐师，木神，主驿马、

功曹



功曹

寅为功曹。功曹神为古代使命官的形象，木神，主木器、文书、婚姻、财帛、官吏等。

大吉



大吉

丑为大吉。大吉神为古田宅、园圃以及争斗之事，



小吉神为古代药师的形象，土神，主
祀事，又主庆贺、离别、请召事。

胜光



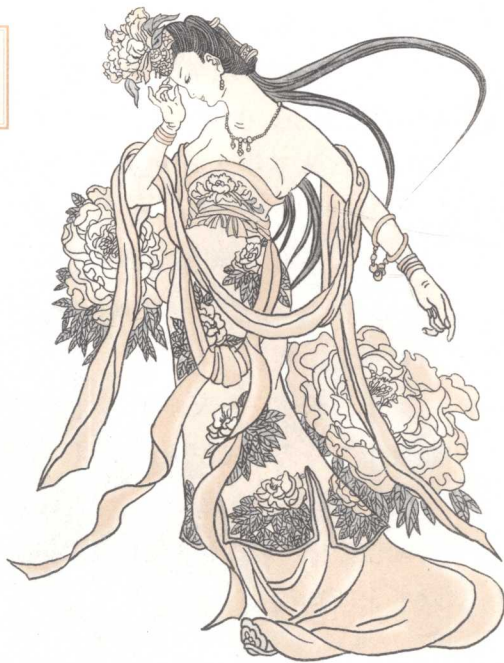
胜光

午为胜光。胜光神古代为御马人，火神，主光怪、
惊恐、疑惑之事，又主文书官事。



大吉神为古代牧牛之人，土神，主有
争斗之事，又主财帛之类的喜事。

神后



神后

子为神后。神后为古代的淫妇形象，水神，主阴
私、暗昧不明及妇女之事。



10

四库全书白话图解·术数

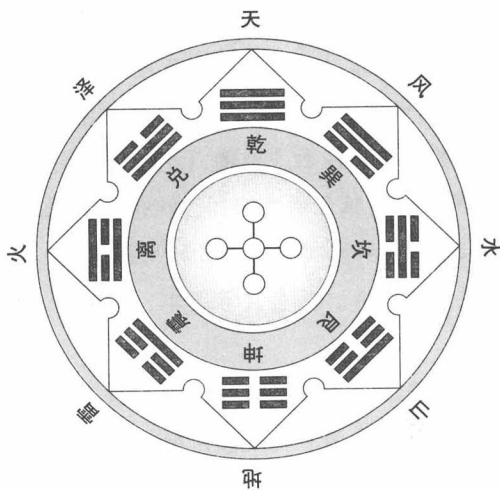
图解玉照定真经

中国命理学的开山之作

(晋) 郭璞 / 原著

张颢 / 原注

杨景磐 / 译注



華齡出版社



《四库全书白话图解》丛书

总序

《四库全书》是中国历史上最庞大的一部官修百科丛书。清乾隆年间，经过翰林院纪昀（纪晓岚）、戴震、姚鼐等400余位名人学士历时十载精心甄选与编订而成，全套丛书卷帙浩繁，分为经、史、子、集四部，汇集了从先秦到清代前期的重要典籍，共收录图书3503种，基本囊括了古代重要典籍，保存了文、史、哲、理、工、医等几乎所有学科的源头和血脉，也开创了我国书目学之先河，是中华传统文化最丰富、最完备的集大成之作，具有无与伦比的文献价值、史料价值、文物价值与版本价值。

“四库”之名，源于初唐，初唐官方藏书分为经、史、子、集四个书库，号称“四部库书”，或“四库之书”。承唐之传统，《四库全书》同样分为经、史、子、集四部，每部之下都有不同的类别，每类之下再有“属”，共计44类66属，基本上囊括了当时社会上流布的各种典籍与著述，被视为古代图书乃至传统文化的总汇。

成书之后，《四库全书》被作为国家正统、民族根基的象征，也成为了中国乃至东方读书人安身立命梦寐以求的圭臬和后代王朝维系统治宏扬大业的“传国之宝”。誊缮七部分藏于紫禁城内的文渊阁、盛京（今沈阳）官内的文溯阁、北京圆明园的文源阁、河北承德避暑山庄的文津阁（此为北四阁，又称为内廷四阁，仅供皇室阅览）、扬州的文汇阁、镇江的文宗阁、杭州的文澜阁（又称南三阁，允许文人入阁阅览）。此后200多年间，《四库全书》几经战乱，损毁严重，文源阁本、文宗阁本和文汇阁本已荡然无存，只有文渊阁本、文津阁本、文溯阁本和文澜阁本传世至今。

时至今日，《四库全书》的历史与真正面目已经鲜有人能真正明晓。现代社会越来越快的生活节奏与典籍本身的古典气质阻隔了人们对于四库典籍的探寻，传



统文化所蕴含的独特精神气质也往往被误读与忽略。而在典籍失语的同时，文化传承本身又藉着其根深蒂固的传统与衰荣再生的能力占据着广大的群众市场，深入人们的生活，在现实生活中以各种形式众声喧哗着。

在这种矛盾状态下，对于古代典籍的认识芜菁共生，而随着社会文化的日益多元化，人们对于古代文化的了解渴求日益上升。正因如此，将典籍还原到其产生、发展的本真环境中进行整理与解读，对其进行深入的介绍也就显得尤为必要。

基于上述认识，《四库全书白话图解》丛书精选了《四库全书》各部中的著名经典，以适合现代人阅读的方式，对原文进行了如下处理：

1. 选取文渊阁本作为底本，对比了一些现存的其他版本，补全了文渊阁本中缺失的内容。

2. 对比了各种校点与评注版本，在尊重原文的基础上对之进行了校点、评译、注释，将古奥的文言变成了通俗易懂的白话提要，减少了读者在阅读时的各种文字障碍。

3. 按照逻辑联系对原文内容进行了层次的划分，添加了简短精练的小标题，方便了读者的阅读理解与信息查阅。

4. 对于已经完全不适应现代科学文明的陈旧理论和思想作了简要评注，帮助读者辨析传统文化中的糟粕与精华，以利于读者更好地认识博大精深的中华文化。

5. 以独特的现代图解手法对原文中的古奥语义进行诠释与解读，添加了一些相关的基础知识与信息点，配备了大量的图片资料，并以优美的版式将这些内容呈现出来，希望读者能够在轻松愉悦的阅读中获取更多的知识。

凡此种种，将见于陆续推出的经、史、子、集各部的精选内容，希望能够以不一样的形式向读者呈现《四库全书》所录典籍的文化内蕴，为读者打开一道传统文化之门。当然，由于编者水平有限，加之本套丛书体系宏大，内容深奥庞杂，无论是点校还是图解都难免存在不足之处，祈望广大读者谅解并指正！



编者序

最早的八字命理著作

中国传统文化源远流长、包罗万象，命理文化作为其中分支之一，可上溯至上古时代的河图洛书以及由此演变而来易经八卦，堪称历史最久远、理论最古奥、基础最深厚、传播最广泛的一门学问。而四柱命理学作为命理文化的一个分支，以传统的阴阳五行、天干地支等学说体系为基础而建立，不啻是一座瑰丽辉煌的文化宝库。

《玉照定真经》是现存的我国古代最早的四柱命理著作，堪称四柱八字命理学的开山之作，被明代的《永乐大典》和清代的《四库全书》列入术数类命书、相书之属，有极高的学术价值和历史地位。《四库全书》认为此书“所言吉凶应验，切近中理，亦有多可采”，相对于后来的四柱命理著作，《玉照定真经》所述的论命方法更为朴素简洁，书中记录的主要是以阴阳五行生克制化来作论断的方法，而对繁杂的神煞之说涉及较少。因此，《玉照定真经》是初涉命理学者最为方便的入门读物。

什么是四柱八字？通俗地说，四柱就是八字，指的就是人出生的年、月、日、时的干支，年、月、日、时为四柱，每柱用干支表示各两个字，合起来就是八字。四柱命理便以此干支八字为根本，结合阴阳的均衡调和，五行的生克制化，干支的刑、冲、合、化、害来推演人事。

要读懂《玉照定真经》的要义，我们必须对传统文化的一些基本知识有一定的了解。首先要了解四柱八字的基本元素——天干地支。八字是四组天干地支的组合，这套古人用来记年、月、日、时、方位、数据等的时空符号，也是确定人所处的宇宙时空的坐标符号。所有四柱推命都以天干地支为依系，四柱干支之间的相互关系产生各种不同的力量，这些力量结合起来所产生的合力就是人生的基本吉凶方向。可以说，干支是四柱理论的表达体系，是整个四柱理论得以成立的纲领。



其次，我们还应了解四柱理论的基础——阴阳五行学说。作为中国古代朴素的唯物论和自发的辩证法思想，阴阳五行理论认为世界是物质的，物质世界是在阴阳二气作用的推动下孳生、发展和变化，并有木、火、土、金、水五种最基本的物质是构成世界不可缺少的元素。在四柱理论中，人的四柱信息同样是以这五种元素的生克制化来实现的。十天干、十二地支都有相应的阴阳和五行属性，干支搭配而来六十甲子还有纳音五行属性，正是这些元素的不同搭配与相互作用，才有了四柱八字中暗藏的玄机，才有了千变万化的预测结果。

不得不提的是，作为最早、最朴素的四柱命理著作，《玉照定真经》中较少涉及后世运用十分广泛的神煞体系，认为“神煞劫亡非本理”，这使得全书体系更为简洁清新，易于理解。在编辑本书的过程中，在保持《玉照定真经》原有特色的基础上，同时又为了方便有兴趣的读者进行查阅，我们把神煞作为补充信息，将每个命例的神煞排出，但没有作具体的分析。

当然，作为一本典型的命理学古籍，《玉照定真经》存在一些争议和缺陷。首先是作者和成书年代存疑，虽然原书署名为晋代郭璞作、张颢注，但根据书中内容推演，成书时间应为唐宋年间，因此《四库全书》认为该书为“晚出依托之本”。另外，囿于古时不发达的科学及古人的认知水平，传统命理文化中存在着宿命思想、以及攀缘附会的缺陷也在书中体现出来。书中有一些论断过于牵强，无法自圆其说，有一些论断则以偏盖全，甚至流于荒谬。

为了适合现代人的阅读习惯，《图解玉照定真经》对原书进行了比较深入的编辑工作：以《四库全书》版本为底本，结合其他不同版本，对全书进行了精心点校和白话评注，将正文按原文、白话提要、评注的体例有序展开，同时概括了简练的白话标题，并通过近300幅精美手绘插图和示意图表，对书中内容作了解读。

最后，特别感谢杨景磐先生对《玉照定真经》原书所作的认真细致的译注，以及在本书编辑过程中为我们所提供的帮助。我们希望，《图解玉照定真经》能带读者找到打开传统文化宝库的钥匙，走入四柱命理的玄妙世界。如果书中有什么不妥和错误之处，请提出宝贵建议予以指正。

编者谨识
2009.4



《玉照定真经》四库提要

【原文】

臣等谨按：《玉照定真经》一卷，旧本题晋郭璞撰，张颢注。考《晋书》璞传，不言璞有此书。《隋志》、《唐志》、《宋志》以及诸家书目，皆不着录。惟叶盛《绿竹堂书目》载有此书一册，亦不着撰人。盖晚出依托之本，张颢亦不知何许人。勘验书中多涉江南方言，疑书与注文均出自张颢一人之手，而假名于璞以行。术家影附，往往如此，不足辨也。其书世无传本，仅元、明人星命书偶一引之。今检《永乐大典》所载，首尾备具，犹为完帙。虽文句不甚雅驯，而大旨颇简洁明晰，犹有《珞球子》及《李虚中命书》遗意，所言吉凶应验，切近中理，亦多有可采。如论年仪、月仪、六害、三奇、三交、四象之类，尤多所阐发。惟推及外亲女婿，以曲说穿凿，不免牵强附会耳。盖旧本相传，要有所受，究非后来杜撰者所能及。故录而存之，以备星命家之一种焉。

臣纪昀

总纂官 臣陆锡熊

臣孙士毅

总校官 臣陆费墀

乾隆四十六年五月恭校上





【白话提要】

臣等谨按：《玉照定真经》一卷，旧本上题为晋代郭璞撰，张颢注。但是，经考证，《晋书》中郭璞传中并未提及郭璞曾著有此书。《隋志》、《唐志》、《宋志》以及其他诸家书目也并未将该书录入其中。只有叶盛所著的《绿竹堂书目》中载有此书，但也没有标明编撰人的姓名。据推测，《玉照定真经》为后人依托郭璞之名所作。书中原注者张颢也不知道为何许人，但书中多处涉及江南方言，因此疑该书与注文均出自张颢一人之手，只是假借郭璞之名刊行于世。术数家影附他人著书，并不少见，这里不作深入讨论。

《玉照定真经》并无传世之本，只在元代和明代人的星命书中偶而有引用。现在检阅《永乐大典》所载的版本，首尾俱备，较为完整。虽然文辞不甚雅驯，而大意颇为简洁明晰，有《珞珣子》及《李虚中命书》等书之风。书中所说的吉凶推断多能应验，切近中理，多可采纳。尤其在讨论年仪、月仪、六害、三奇、三交、四象等概念时，作了较多的阐述。只有推及外亲女婿的地方，不免牵强附会。大概是因为旧本相传，要义有所传受，毕竟不是后来的杜撰者所能比的。作为星命学说的一种，将此书录而存之。

臣纪昀

总纂官 臣陆锡熊

臣孙士毅

总校官 臣陆费墀

乾隆四十六年五月恭校上