

品质成就品牌 品牌创造奇迹



名师 伴你行

新课标

- 教材知识与基本能力的完美链接
- 轻松课堂与快乐学习的绿色畅想
- 基础训练与综合测试的水乳交融
- 应试技巧与综合素质的立体渗透

同步创新版

丛书主编：张连生

高中历史

C版

人民版/必修第一册

天津人民出版社

品质成就品牌

品牌创造奇迹



- 教材知识与基本能力的完美链接
- 轻松课堂与快乐学习的绿色畅想
- 基础训练与综合测试的水乳交融
- 应试技巧与综合素质的立体渗透

名师

丛书主编：张连生

伴你行

C版

高中历史

【人民版/必修1(第一册)】

姓名: _____

Q Q: _____

E-mail: _____

天津人民出版社

图书在版编目(CIP)数据

名师伴你行. 高中历史: C版. 1: 必修/张连生主编.
天津: 天津人民出版社, 2009.6
ISBN 978-7-201-06239-6

I. 名… II. 张… III. 历史课—高中—教学参考资料
IV. G634

中国版本图书馆CIP数据核字(2009)第101174号

天津人民出版社出版

出版人: 刘晓津

(天津市西康路35号 邮政编码: 300051)

网址: <http://www.tjrmcbs.com.cn>

电子信箱: tjrmcbs@126.com

河间市华联印刷厂 印刷 新华书店 经销

*

2009年6月第1版 2009年6月第1次印刷

880×1230毫米 16开本 10印张

字数: 320千字 印数: 1-10, 000

定价: 28.00元

MINGSHIBANNIXING

名师 伴你行

丛书主编: 张连生

本册主编: 赵文明

副主编: 马奋蹄 安丽丽

编委: 赵文明 马奋蹄 安丽丽 冯旭辉

赵文渊 吴晓然 秦岚岚 赵子枫

魏采敏 柯梦男



版权所有 侵权必究

如有缺页、倒页、脱页者, 请与承印厂调换。

目录 contents

专题一 古代中国的政治制度

一 中国早期政治制度的特点	1
二 走向“大一统”的秦汉政治	4
三 君主专制政体的演进与强化	8
四 专制时代晚期的政治形态	11
专题一检测题(见活页)	103

专题二 近代中国维护国家主权的斗争

一 列强入侵与民族危机	15
二 中国军民维护国家主权的斗争	18
三 伟大的抗日战争	21
专题二检测题(见活页)	107

专题三 近代中国的民主革命

一 太平天国运动	26
二 辛亥革命	30
三 新民主主义革命	34
专题三检测题(见活页)	111

专题四 现代中国的政治建设与祖国统一

一 新中国初期的政治建设	38
二 政治建设的曲折历程及其历史性转折	42
三 “一国两制”的伟大构想及其实践	45
专题四检测题(见活页)	115

专题五 现代中国的对外关系

一 新中国初期的外交	48
二 外交关系的突破	52
三 新时期的外交政策与成就	56
专题五检测题(见活页)	119

目录 contents

专题六 古代希腊、罗马的政治文明

- 一 民主政治的摇篮——古代希腊 59
- 二 卓尔不群的雅典 62
- 三 罗马人的法律 65
- 专题六检测题(见活页) 123

专题七 近代西方民主政治的确立与发展

- 一 英国代议制的确立和完善 69
- 二 美国 1787 年宪法 73
- 三 民主政治的扩展 78
- 专题七检测题(见活页) 127

专题八 解放人类的阳光大道

- 一 马克思主义的诞生 82
- 二 国际工人运动的艰辛历程 86
- 三 俄国十月社会主义革命 90
- 专题八检测题(见活页) 131

专题九 当今世界政治格局的多极化趋势

- 一 美苏争锋 94
- 二 新兴力量的崛起 97
- 三 多极化趋势的加强 100
- 专题九检测题(见活页) 135
- 综合检测题(见活页) 139

参考答案

- 参考答案 144

本册主编：赵文明
副主编：马奇峰 安丽丽
编委：赵文明 马奇峰 安丽丽 冯旭群
赵文渊 吴晓然 蔡凤武 赵子枫
魏采敬 柯梦芳

版权所有 侵权必究

如有缺页、倒页、脱页者，请与承印厂调换。

专题一 古代中国的政治制度



中国早期政治制度的特点

学点大清仓

自主学习

学点一 夏商政治形式

夏商政治形式

早期国家的出现

时间:距今大约①_____前
 原因:②_____的发展
 地区:黄河流域和③_____
 突出标志:金属器具的使用、④_____、文字的成熟、⑤_____的出现和礼制的初步形成

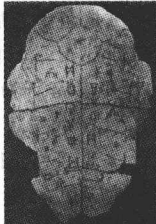
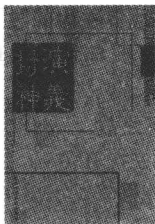
“帝”的传说:黄帝、尧、⑥_____

夏商统治制度

夏:“家天下”制度开始:⑦_____是其基本的政治关系
 商
 (1)以⑧_____为纽带,实行宗法制,各个家族都是政治实体
 (2)⑨_____和王权密切结合

典例分析

以下图片能确切证明商朝是我国历史上真实存在的王朝,而不是传说中的故事的是



①《封神演义》 ②殷墟甲骨文 ③商朝司母戊鼎

A. ①②③ B. ②③ C. ①② D. ①③

【答案】B

【解析】殷墟甲骨文和商朝的司母戊鼎都是商朝的历史文物,而《封神演义》是后人写的小说,并没有完全真实地反映商朝的历史。因此B项正确。

对应训练

考古学家在某地发掘了一古墓,墓中发现了金属器具和记有文字的陶片,这一现象最能说明 _____ ()

A. 氏族公社出现 B. 国家出现
 C. 分封制形成 D. 宗法制出现

学点二 西周的分封制、宗法制

- 分封制
- (1)对象:子弟、①_____、旧贵族
 - (2)主要诸侯国:燕、鲁、宋等
 - (3)义务:世袭统治,②_____、军赋、力役
 - (4)作用:有利于稳定当时的③_____,但后来出现了强国兼并弱国的形势,使④_____的权威逐渐削弱
- 宗法制
- 形成了“周天子—⑤_____—卿大夫—士”的宗法等级
 宗法制在此后的长时间里,在广大范围内对中国社会结构产生了重大影响

典例分析

2008年5月21日,闽南宁寨村的乡亲们高举“两岸江氏同祖同源血脉相承”的横幅,冒雨迎候回乡祭祖的国民党副主席江丙坤先生。横幅中“江氏同祖同源”最早可追溯到我国古代的 _____ ()

A. 分封制 B. 宗法制 C. 礼乐制 D. 世袭制

【答案】B

【解析】宗法制是西周统治者创立的利用血缘关系的亲疏来维护政治关系及上下尊卑贵贱秩序的政治制度。题干中的“江氏同祖同源”与宗法制密切相关。

对应训练

“天子经略,诸侯正封,古之制也。封略之内,何非君土?食土之毛,谁非君臣?故《诗》曰:‘普天之下,莫非王土;率土之滨,莫非王臣。’”这段话反映了中国古代制度的沿革,这种制度是 _____ ()

A. 分封制度 B. 宗法制度 C. 井田制度 D. 世袭制度

合作讨论

1. 西周王朝是怎样对地方进行管理的? 实行这一制度的目的是什么?

【提示】任何时代的统治者进行制度调整、政策调整的目的,无非是维护既得利益,巩固扩大统治权力。西周通过分封制对地方进行管理。其目的是:①“封建亲戚,以藩屏周”,巩固周王朝的统治;②防止商的遗族叛乱;③适应人口不断发展,疆域不断扩大的需求。

2. 中国早期政治制度有哪些特征?

【提示】(1)早期政治权力的实质:早期政治权力是一种强权。早期的政治领袖和常设的公职人员,往往兼有军事首长的身份。

(2)早期城的特点:①一般面积不大,具有明显的军事防御功能。②目的在于保护富有的氏族部落显贵。③是权力和地位的

象征。④反映了阶级对立尖锐化的现实。

(3)政权和神权的结合:新石器时代的礼仪性建筑遗迹、“祭坛”遗迹等大规模祭祀活动,反映了社会权力的集中。体现出早期政权和神权的结合。

(4)社会不平等现象:一是贫富分化的日益严重。二是政治压迫的加重。早期的人性、人殉,说明政治压迫已经相当严酷,以至于剥夺了许多人的生存权利。

3. 西周的宗法制对以后的中国历史传统有何影响?我们应该如何看待其影响?

【提示】西周时期的宗法制源于原始社会末期的父系家长制,其显著特点就是嫡长子继承制。这一制度虽然在春秋战国时期遭到严重的挑战,但它对以后的历史传统影响深远。例如,中国古代上自帝王、下至百姓祭祀祖先的活动,封建社会皇位继承的制度等,时至今日,我国民间仍有祭祀祖先、认祖归宗的传统。

宗法制的传统流传至今,有许多地方存在严重的弊端。例如,为了追求宗族之间的团结,往往损害本宗族以外的人们或团体的利益;在宗族活动中,往往引起“大宗”与“小宗”之间的矛盾,等等。但是,另一方面,它仍然具有一些重要的积极作用。例如,中华民族尊奉皇帝为共同祖先,故称中国人为“炎黄子孙”,这可以大大增强中华民族的团结,提高台湾同胞、港澳同胞以及海外侨胞的爱国热情;海外侨胞回国、港澳同胞回到内地“寻根问祖”,民族情结也会加深。

精题大淘金

基础演练

- 西周时期,一个王娶了一位妻子,为他生了一个女儿,后来他又娶了一个妾,为他生了大儿子。此后妻子又为他生了一个小儿子。数十年后,这位王死去,其王位和家业的继承者是()
A. 妻子 B. 女儿 C. 大儿子 D. 小儿子
- 我国最早迈入国家的地区是()
①黄河流域 ②长江流域 ③珠江流域 ④黑龙江流域
A. ①② B. ②③ C. ②④ D. ①③
- 我国古代出现比较成熟的政治形式的基础是()
A. 氏族 B. 部落
C. 部落联盟 D. 金属器具使用

教材挖潜

- 山东省通常被称为“齐鲁大地”,这源于()
A. 商代曾在山东建都
B. 西周分封的齐鲁两国统治中心都在山东省
C. 山东省的行政区域与齐鲁两国的封地完全一致
D. 商代曾经在山东省建立齐、鲁两个诸侯国
- 下图反映的是()



- 西周初年分封诸侯国的情况
- 少数民族灭亡西周的情况
- 华夏族与少数民族融合的情况
- 战国时期主要诸侯国的分布情况

6. 阅读下段甲骨文卜辞:

癸巳卜,壳贞:“旬亡祸?”王占曰“有崇。其有来艰。气至五日丁酉,允有来艰自西。让夏告曰:土方正于我东鄙,灭二邑;羌方亦侵我西鄙田。”大意是:癸巳这一天占卜,问十天内有无灾患?商王占卜的结果说:有祸崇,将有一次突来的灾难。迄今五日丁酉时,这灾难来自西方。让夏警告说:土方正侵扰我东部边境,祸及两邑;羌方亦侵我西部边境(土方、羌方为商边境的两个部族)。

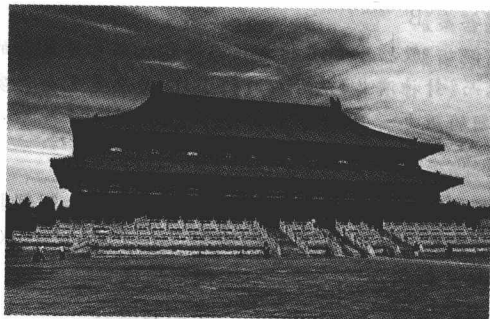
——《殷墟书契著华》

从上述材料可获取哪些历史信息?

创新实践

- “禹铸九鼎”的古代传说,实际上反映了()
A. 禅让制的结束 B. 夏朝的建立
C. 商朝的发展 D. 西周的强盛
- 2007年4月19日,包括国民党名誉主席连战等在内的数万人出席了在黄帝故里河南新郑市举行的“丁亥年黄帝故里拜祖大典”。下列属于传说中黄帝所为的是()
A. 继承了禹的地位 B. 领导了牧野之战
C. 开创了“家天下”制度 D. 平定四方,安抚万民
- 阅读下列材料:

材料一 这是北京天安门东侧的一座古代建筑,是清朝皇帝供奉和祭祀祖先的地方,称为太庙。对列祖列宗的膜拜,从夏商周三代就开始了。



材料二



请回答:

(1)“对列祖列宗的膜拜”是我国古代哪种政治制度的基本内容? 这种政治制度的最大特点是什么?

(2)分析该政治制度产生的影响。

拓展大视野

- 浙江省绍兴市大禹陵的公祭大禹陵仪式每年都举行,人们公祭大禹的主要原因是 ()
 - 治水有功
 - 建立夏朝
 - 继承帝位成为最高政治领袖
 - 确定了初步的政治管理秩序
- 历史典故“烽火戏诸侯”中,诸侯因义务所在,蜂拥而至勤王。这一典故是下列哪一政治制度的反映 ()
 - 宗法制
 - 分封制
 - 郡县制
 - 王位世袭制
- 《左传·僖公二十四年》记载:“赵姬请逆盾与其母……以盾为才,固请于公,以为嫡子,而使其三子下之。”《左传·襄公二十三年》记载:“季武子无适子(嫡子),公弥长,而爱悼子,欲立之。”《孔子家语·曲礼公西赤问》:“公仪仲子嫡子死而立其弟。”材料涉及的政治制度是 ()
 - 分封制度
 - 宗法制度
 - 郡县制度
 - 监察制度

资料大存盘

有关黄帝的传说

为什么叫“黄帝”呢?《淮南子》一书说:“中央土也,其帝黄帝,其佐(帮助)后土,执绳而制四方。”是说因为黄帝是管理四方的首领,他专营土地,而土是黄色,故名“黄帝”。为什么又名轩辕氏呢?史料记载,黄帝曾发明一种车战法,打仗的时候,将士都站在战车上;停战休息时,将战车连接起来,围成一圈,指挥员在中间,只留一个空当作为出入的门,起到了保护指挥员的作用。古人把带有布幕的战车叫“轩”,把两辆战车中间的空当叫做“辕”,所以后人便又把黄帝叫做轩辕氏。关于黄帝之死,还流传着许多神话。据说,他并没有死,而是乘龙升天了,表达了他的部族和后代们的美好愿望。



二 走向“大一统”的秦汉政治

学点大清仓

自主学习

学点一 “六王毕，四海一”和海内为郡县

“六王毕，四海一”

- (1)公元前 230—前①_____年，秦完成了兼并六国，统一天下的大业
- (2)公元前 215 年，秦派②_____率军北击匈奴，一举收回河套地区
- (3)灭六国后，秦军展开了统一③_____地区的战略攻势。公元前 214 年，秦开凿了沟通④_____水系和漓江水系的⑤_____；经过激战，终于平定了该地区
- (4)秦在当时被称为“⑥_____”的地方，开辟了“五尺道”，并在其中部分地区任命官吏，使该地区进入⑦_____统一政权的版图

海内为郡县

- (1)秦统一后，秦始皇采纳了⑧_____的建议，把郡县制推广到全国
- (2)郡是直属于⑨_____的地方行政设置，县隶属于郡。县级以下有乡、⑩_____两级地方基层行政机构
- (3)郡县制与分封制相比较，最主要的差别在于形成了中央垂直管理地方的形式。郡县的长官一概由⑪_____任免调动，不得世袭。郡县制的建立，是中央集权制形成过程中的重要环节，也是⑫_____政治取代⑬_____政治的重要标志

典例分析

有人称赞秦始皇说：“今陛下兴义兵，诛残贼，平定天下，海内为郡县，法令由一统，自上古以来未尝有，五帝所不及。”晋朝有人指责他“无道”“视杀人如狗彘”。明朝思想家李贽则说：“始皇出世，李斯相之天崩地坼，掀翻一个世界，是圣是魔，未可轻议。”但不可否认秦始皇对中国历史最深远的影响是 ()

- 创立了封建专制中央集权制度，奠定了中国两千多年封建社会政治制度的基础
- 统一货币、度量衡，修建驰道，有利于商业的发展
- 实行暴政，导致秦短暂而亡
- 采取“焚书坑儒”政策，钳制了思想，摧残了文化

【答案】A

【解析】一方面，秦始皇建立了中国第一个统一的封建国家，创立了封建专制中央集权制度，并为统一多民族国家的发展作出了重要贡献；另一方面，他的暴政导致了阶级矛盾的迅速激化，加速了秦朝的灭亡。总之，功大于过。而题干的设问是其对中国历史最深远的影响，即A项。

对应训练

- 美籍华人、史学家唐德刚在《晚清七十年》中写道：“从秦国开始的我国历史上第一个社会政治大转型，发自商鞅，极盛于始皇，而完成于汉武帝。”这次“转型”的主要表现是 ()
- 世袭制代替禅让制
 - 郡县制代替分封制
 - 行省制代替郡国制
 - 内阁制代替三省制

学点二 百官公卿

百官公卿

- (1)秦王嬴政统一全国后，采用①_____称号，自称②_____，并确立了皇帝至高无上的地位
- (2)秦朝在中央设立丞相、御史大夫、太尉，史称“三公”。丞相的职责是协助③_____，助理万机；太尉主管④_____；御史大夫是丞相的助手，负责⑤_____系统
- (3)中央各重要部门的主管官员，被称为⑥_____

典例分析

秦始皇在中央设立丞相、御史大夫、太尉等三公，其直接目的是 ()

- 防止大臣专权
- 确立皇权至上
- 建立中央集权制度
- 削弱地方权力，防止分裂割据

【答案】A

【解析】B、C 构成干扰项，审题时特别注意“直接”二字，三公相互分权互不相属，并且相互牵制，直接防止了大臣专权，达到了皇权至上，建立中央集权制度的目的。此题要明确皇帝与三公的关系。

对应训练

关于公元前 210 年四兄弟情境的描述，不正确的是 ()

- 老大应征修长城，多年未归
- 老二应征戍边，后来参加了起义军
- 老三是书呆子，整天读诸子散文之类的书
- 老四收获粮食养家，却经常挨饿

合作讨论

1. 秦是怎样灭六国的，又是怎样实现“四海一”的？有什么意义？

【提示】(1)灭六国过程：公元前 230 年，秦军攻破韩国，俘虏了韩王安。此后十年间，秦国连年用兵，先后攻灭赵、燕、魏、楚、齐等国，于秦始皇二十六年(公元前 221 年)完成了兼并六国、统一天下的大业。自春秋战国以来持续了数百年的割据混战局面，至此宣告结束。

(2)实现“四海一”的过程：①公元前 215 年，秦军派遣名将蒙恬率领 30 万大军北击匈奴，一举夺回河套地区。次年，秦军乘胜渡河北进，攻占了阴山(今内蒙古南部之阴山)等边境军事要地。秦又修筑“直道”，南起甘泉山的林光宫(今陕西

淳化),北至九原郡(治所位于内蒙古包头西),加强了首都同北部边防的联系。直道、长城与蒙恬所率领的边防军相匹配,形成了有效的国防体系。②公元前220年,秦军展开了统一岭南地区的战略攻势。秦军将领屠睢统兵50万征讨岭南,遭到顽强的抵抗,秦军损失惨重。稍后,秦又开凿了沟通湘水水系和漓江水系的灵渠,便利了兵员和军需的补充。公元前214年,秦增兵岭南,经过激战,终于平定了岭南。秦在岭南置郡,实施军事镇守和行政管理。这是岭南地区归入中央王朝管辖的开端。③秦朝还在当时被称为“西南夷”(今云贵高原和川西及甘南)的地区,开辟了史称“五尺道”的交通路线,并在其中部分地区任命官吏。这是该地区进入中原统一政权版图的开始。

(3)秦统一的意义:秦朝在平定六国的基础上,对周边地区施行政治控制,不仅扩大了统一帝国的规模,而且推动了中华民族多元一体格局的形成。

2. 对秦朝的中央官制——三公九卿制应如何去理解?

【提示】(1)概念:“三公”指丞相、御史大夫、太尉。“九卿”是指“三公”以下中央政府各职能部门的主要官职,“九”是虚数,并不一定是九位。

(2)职能:丞相,百官之长,协助皇帝处理全国政务;御史大夫是副丞相,负责掌管奏章,下达诏令和监察百官;太尉协助皇帝管理军务。九卿分管国家和皇家的各种事务。

(3)特点:①以皇权为中心的中央行政体制。各级官员在地位、职责和权力等方面都处于互相配合、互相牵制的状态,任何人都无法独揽朝政,军国大权最终操纵于皇帝一人之手。②“家天下”的特点。“九卿”中奉常、宗正、郎中令等官职是为皇帝私家服务的。国与家同治是封建社会的统治特点。

3. 秦朝官制有何特点?

【提示】(1)以皇权为中心。“三公九卿”分工严密,各司其职,但都要围绕着皇权这一中心来设置和运转。最高官职,如“三公”等相互牵制,任何人都无法独揽大权,最终军政大权完全操纵于皇帝一人手中,保证专制皇权不致旁落。地方郡县官吏也都由中央政府任命。

(2)充分体现出“家天下”的特点。“九卿”中奉常、宗正、郎中令、少府等官职就是为皇室专设的,是为皇帝私家服务的。“国”与“家”同治,这是封建时代的统治特点。

(3)地方实行郡县两级制。郡,为秦朝中央政府辖下的地方最高一级行政单位,郡级行政机关由郡守主持全郡政务。郡下设县,县级行政机构由县令(不满万户之县长官称县长)主持政务,郡县官吏都由中央政府任免。

(4)比较完备。在中央,丞相、御史大夫和太尉有明确的职责分工和地位、权力的规定;丞相之下设有九卿,分别掌管各项具体政务,是中央政府的职能部门。在地方,郡有郡守、郡丞和郡尉;县有县令(长)、县丞和县尉;各司其职。

- 蒙恬夺回河套地区
- 秦军攻占了阴山地区
- 修筑甘泉山的林光宫“直道”
- 修筑九原郡的“直道”

3. 从公元前230年到公元前221年,秦统一过程中灭六国的先后顺序是 ()

- 韩、赵、燕、魏、楚、齐
- 赵、韩、魏、齐、燕、楚
- 韩、赵、魏、燕、楚、齐
- 楚、燕、齐、韩、赵、魏

教材挖潜

4. 秦朝时为开发南方做出贡献的是 ()

- 蒙恬
- 屠睢
- 王绾
- 李斯

5. 我国古代地方行政管理制度曾出现了从分封制到郡县制的变化,导致这一变化的最主要原因是 ()

- 交通的发展
- 经济文化交流的需要
- 疆域的拓展
- 加强中央集权的需要

6. 阅读下列材料,回答问题:

材料一 二十六年,……秦初并天下,令丞相、御史曰:“……天下大定。今名号不更,无以称成功,传后世。其议帝号。”丞相绾、御史大夫劫、廷尉斯等皆曰:“……古有天皇,有地皇,有泰皇,泰皇最贵。臣等昧死上尊号,王为‘泰皇’。命为‘制’,令为‘诏’,天子自称曰‘朕’。”王曰:“去‘泰’,著‘皇’,采上古‘帝’位号,号曰‘皇帝’。他如议。”

——《史记·秦始皇本纪》

材料二 “天下共苦战斗不休,以有侯王。赖宗庙,天下初定,又复立国,是树兵也,而求其宁息,岂不难哉!……分天下以为三十六郡,郡置守、尉、监。”

(1)根据材料一概括皇帝制度有何特点?

(2)从材料一中可以找到的中央官职有哪些?它们之间是什么关系?

精题大淘金

基础演练

- “齐人”“鲁人”“楚人”这种表述,逐渐让位于以行政区划为籍贯的表述,造成这一变化的制度因素是 ()
 - 分封制
 - 宗法制
 - 郡县制
 - 三省六部制
- 秦朝加强了首都同北部边防联系的事件是 ()

(3)据材料二指出,秦朝实行了什么制度?试分析实行这一制度的原因。

同...材料三。郡县之制,垂二千年而弗能改矣,合古今上下,皆安之,势之所趋,岂非理而能然哉?……郡县之法,已在秦先。秦之所灭者六国耳,非尽灭三代之所封也。

王夫之的《读通鉴论》
请回答:

(1)关于秦朝灭亡的原因和郡县制的功过,材料一、二、三各是怎样评述的?

(2)你认为郡县制的推行与秦朝灭亡有无关系?结合上述材料回答,应如何正确看待制度创新与王朝兴衰的关系?

(3)根据材料,结合所学知识分析郡县制与分封制的差异。

郡县制与分封制

郡县制与分封制

郡县制与分封制

郡县制与分封制

郡县制与分封制

郡县制与分封制

郡县制与分封制

郡县制与分封制

郡县制与分封制

郡县制与分封制

郡县制与分封制

郡县制与分封制

郡县制与分封制

郡县制与分封制

郡县制与分封制

郡县制与分封制

郡县制与分封制

郡县制与分封制

郡县制与分封制

郡县制与分封制

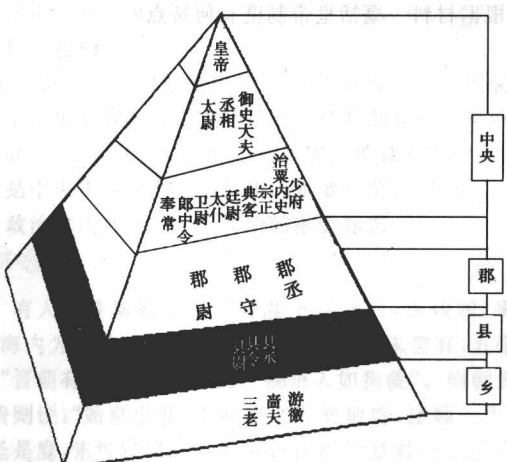
郡县制与分封制

郡县制与分封制

郡县制与分封制

创新实践

- 7. 秦朝时,秦始皇要想修缮阿房宫,请问主持修建的应为 () A. 中尉 B. 少府 C. 典客 D. 治粟内史
8. 读图回答:



秦朝政府的组织

秦朝官吏中,由皇帝直接任免的有

- ①中央官吏 ②郡长官 ③县长官 ④乡长官
A. ①②③④ B. ①②③ C. ①② D. ①

9. 在全国范围内废分封、行郡县,建立中央集权制度是从秦朝开始的,并延续了2000多年,但秦朝却“二世而亡”。关于秦朝灭亡的原因和郡县制的功过,古人就有不同的看法。

材料一 夏、商、周、汉封建(分封)而延,秦郡邑而促(短促)。

材料二 秦有天下……不数载而天下大坏,其有由矣:亟役万人,暴其威刑,竭其货贿。……咎在人怨,非郡邑之制失也。

——柳宗元《封建论》



三 君主专制政体的演进与强化

学点大清仓

自主学习

学点一 法令出一与君权和相权

法令出一 (1)皇权至上:皇帝有天下独尊的地位,集政权、司法权和军队指挥权于一身
(2)君臣关系:实质上是“主子”和“奴才”的关系

君权和相权 (1)西汉武帝从身份低微的①_____中破格选用人才,参与国家政治中枢的主要决策。皇帝亲自任命和直接指挥的高级将领,也往往参议机要。于是,与“三公”所构成的官僚机构相对应的“②_____”得以形成

(2)唐代在中央设中书省、③_____和尚书省三省,尚书省下设④_____。唐初,三省的最高长官都是⑤_____。后来,凡参加门下省下设的⑥_____会议的其他官员,身份也等同于宰相

(3)宋代为了分散宰相的权力,又增设⑦_____作为副宰相,设枢密院管军事,又设三司以总理财政

典例分析

秦朝修建咸阳,运用了天体观念。把渭河比作天体的银河“天汉”,把各座宫殿比作星座,四周有许多通道,咸阳宫居中,形成了众星拱辰、屏藩帝都的格局。从咸阳的修建理念可以看出当时的政治理念是 ()

- A. 皇位从二世三世直至万世,传之无穷
B. 借助神灵维护自己的统治
C. 君主专制,中央集权
D. 神化皇权,万世统一

【答案】C

【解析】从材料中可知咸阳的基本布局是:以咸阳宫为中心,形成众星拱辰的格局。咸阳宫是秦王朝的正宫,是皇帝的日常居所,国政朝议的所在。由此可知,答案选C。

对应训练

政论家认为,唐宋及其以后,丞相制度最好的时代是唐代。这主要是因为 ()

- A. 任命一人当宰相,避免纷争
B. 宰相与枢密院分掌政军大权
C. 三省分权,相互牵制
D. 尚书台掌管军国大事

学点二 中国古代的监察制度、选官制度和行省的设置

监察制度 秦代在中央政府和①_____一级的行政机关内,都有专门监察的官员。汉武帝把全国划分为②_____个监察区域,每州部设③_____一人,以监察地方政治,加强中央对地方的控制。西汉时,中央行政机构的监察主要由④_____属下的官员承担

选官制度 中国古代选官制度的演进大体经过了世官制、察举制、科举制三个阶段。世官制将官职限定在⑤_____范围内,由贵族子弟世代继承祖上的权位。察举制则是由⑥_____察访合适的人才,向中央推荐予以任用的选官制度。科举制是⑦_____选官的制度

行省的设置 (1)秦汉地方行政区划主要有郡、县两级,后来在郡之上又设置了⑧_____
(2)唐代为⑨_____、州、县三级
(3)宋代的地方行政机构为⑩_____、州、县
(4)元代确定了以⑪_____作为常设地方行政机构的制度,全国分设⑫_____行省,此外还有两个单列的行政区划,一是中书省直辖的“⑬_____”,一是⑭_____管辖的西藏和四川、⑮_____部分地区。行省以下的行政区划,依次为路、府、州、县

典例分析

汉武帝为加强对地方官僚的监察、控制而采取的措施是 ()

- A. 实行察举制
B. 设置刺史
C. 取消封国
D. 创设御史大夫

【答案】B

【解析】汉武帝为强化皇权、巩固国家统一,采取了建立中朝、设置刺史、推恩王侯子弟等强干弱枝的重要措施。对这些措施要做到“再认”,选B。

对应训练

察举制是汉武帝创立的选拔人才的制度。下列对汉代察举制的评述,正确的是 ()

- ①自上而下选拔官员的制度
②通过考试选拔人才,比较客观、公正
③适应了汉武帝加强中央集权的需要
④东汉以后被世家大族所控制

- A. ①②
B. ③④
C. ①②③
D. ②③④

合作讨论

1. 我国古代的监察制度和选官制度是怎样演进的?

【提示】(1)监察制度:①秦代:在中央政府和郡一级行政机关内,都有专门负责监察的官员。

②汉代:对地方,汉武帝把全国划分为十三个州部作为监察区域,每州部设刺史一人,以监察地方政治。在中央,行政机构的监察主要由御史大夫属下的官员承担。

③汉代以后历朝都有监察机关的设置,如御史台、都察院,监察制度逐步走向完善。

(2)选官制度:①察举制:是由官吏察访合适的人才,向中央推荐予以任用的选官制度。汉武帝即位后,诏令中央和地方的主要行政长官向朝廷举荐人才;魏晋南北朝时期,以九品中正制为基础选拔官吏。该制度体现出封闭的特征,民意无从体现。

②科举制:是考试选官制度。隋唐以后,科举制成为主要



的选官制度。该制度一方面保证了专制政府行政人员的来源,为行政效率的提高创造了条件;另一方面有益于社会重学风气的形成。

问题2:唐宋最高统治者在加强皇权方面采取的措施有何异同?

【提示】(1)同:都通过分割宰相权力来加强皇权。

(2)异:唐朝加强了三省六部的职能,宋朝三省六部有名无实;唐朝以尚书省为最高行政机构,宋朝以“中书门下”为最高行政机构。

3. 如何正确认识三省六部制?

【提示】三省六部制是秦汉以来的三公九卿制不断发展的结果。在此制度下,三省长官同为宰相,且各有分工,这就使秦汉以来的宰相权力一分为三;三省长官品级较低,从而削弱了相权,加强了皇权。三省六部职权互相牵制,互相监督,既有分工,又有合作,使封建官僚机制形成完整严密的体系,提高了行政效率,加强了中央的统治力量。它表明封建国家的专制机构已经发展得相当成熟。必须注意的是:三省互相制约不同于资本主义国家的三权分立政治制度,中书省秉承皇帝旨意草拟政令,门下省有封驳权,没有裁决权,三省长官都必须绝对听命于皇帝。

这种完整严密的封建官僚体系,有利于避免决策失误,防止个人权力过分膨胀,减少中央政令失误和腐败,三省六部制是中国官制史上的重大变革,此后,历朝基本沿袭。但随着专制主义中央集权制度恶性发展或朝政腐败,权力失去制约与平衡,三省六部制也就丧失了维护封建统治的积极作用。

精题大淘金

基础演练

- 秦朝和西汉承担监察职责的是 ()
 - 太尉、丞相
 - 丞相、御史大夫
 - 太尉、刺史
 - 御史大夫、刺史
- 下列关于我国古代君臣关系实质的表述正确的是 ()
 - 服务与被服务的关系
 - 决策与执行的关系
 - 领导与被领导的关系
 - 主子和奴才的关系
- 隋唐实行科举制的进步意义主要是 ()
 - 扩大了封建统治的社会基础
 - 对皇帝的专制权力有一定的抑制作用
 - 促进了科技文化的发展
 - 削弱了显贵的特权

教材挖潜

- 隋唐时期,三省长官都是宰相,常常同时有七八个宰相议政。统治者这样做的目的是 ()
 - 防止宰相权重难控
 - 完善行政机制
 - 加强对地方的控制
 - 扩大民主权利
- 我国古代地方行政区划由郡县二级制转变为州、郡、县三级制,是由于 ()
 - 郡国并行制的实行
 - 刺史权力的扩大
 - 三公九卿制的建立
 - 尚书台权力的加强

6. 阅读下列材料:

材料一 唐太宗说:“中书、门下、机要三司,擢(选拔)

才而居,委任实重,诏敕如有不穩便,皆须执论……”

——引自《贞观政要》

材料二 明太祖说:“自秦始置丞相,旋踵而亡,汉、唐、宋因之,虽有贤相,然其间所用者多有小人,专权乱政。我朝罢宰相,设五府、六部……分理天下庶务,彼此颉颃(制约),不敢相压,事皆朝廷总之,所以穩当。”

——引自《明史纪事本末》

请回答:

(1)材料一中的“中书”“门下”的职权各是什么?

(2)材料二中明太祖对历代设相弊病的总结是否正确?他为什么要这样总结?

(3)材料二中的“朝廷总之”的含义是什么?

(4)根据材料和所学知识,说明唐太宗和明太祖的根本目的是什么。

拓展大视野

创新实践

7. 钱穆在《国史新论》中说：“汉代宰相是首长制，唐代宰相是委员制。”这反映的实质问题是 ()
- A. 汉代宰相位高权重 B. 唐代宰相权力下降
C. 宰相数量逐渐增加 D. 皇权不断加强
8. 元代时，今杭州隶属于 ()
- A. 湖广行省 B. 浙江行省
C. 江西行省 D. 江浙行省
9. 在中国古代史上，选拔人才的制度经历了一个长期的变化，有很多的经验教训值得吸取。请回答：

(1) 西汉时期选用官吏最主要的途径是什么？这是一种怎样的选人制度？

(2) 到了东汉，这种选人制度的主要依据发生了什么变化？产生了什么后果？

(3) 隋朝时，科举制取代了魏晋以来的九品中正制，唐朝则对科举制予以继承和完善，并形成定制。你对隋唐时期的科举制有何评价？

1. 著名学者钱穆先生认为，唐代“在三省体制下，决策不再是单纯的皇帝个人行为，皇帝的最后决定权包含在政务运行的程式中”。钱穆先生的观点是 ()
- A. 唐朝专制皇权进一步加强
B. 唐朝三省相互牵制
C. 唐朝皇帝还未拥有足够的专制权力
D. 唐朝实行集体决策机制
2. 孙中山指出：“现在各国的考试制度，差不多都是学英国的，穷流溯源，英国的考试制度原来是从中国学过去的。”中国用考试的办法选拔文官开始于 ()
- A. 西周世卿世禄制 B. 战国的军功爵制
C. 魏晋九品中正制 D. 隋唐时的科举制
3. 从图1到图2的变化，最能反映出唐朝中央机构分工的突出特点是 ()



图1

图2

- A. 保证了奴隶主贵族的特权垄断地位
B. 削弱了地方势力
C. 儒家思想长期影响政治形态
D. 提高行政效率和加强皇权并重

资料大存盘

在科举制实行的过程中，产生了多少个状元

我国科举考试制度自隋朝 606 年开始至 1905 年结束，历时一千三百多年。这期间共产生状元 504 人，其中唐代 139 人，五代十国 11 人，宋代 118 人，元代 32 人，明朝 90 人，清朝 114 人。另外，辽、金二代也以名列榜首的进士为状元，辽有 18 人，金有 15 人。张献忠的大顺政权有 1 人，太平天国 14 人。如将这些状元同唐、五代、宋、元、明、清的状元算在一起，则中国有状元共 552 人。中国历史上第一个状元是唐高祖武德五年壬午科状元孙伏伽，最后一个是清朝光绪三十年(1904 年)甲辰科的刘春霖。在政治上影响最大的是宋朝的文天祥和清朝的翁同龢。



四 专制时代晚期的政治形态

学点大清仓

自主学习

学点一 内阁制度的形成和军机处

内阁制度的形成

废丞相

原因:吸取历史上宰相“①_____”,妨碍皇帝行使权力的教训

废除:②_____下令罢除丞相职位

结果:丞相制度被永远废除,皇权对于威胁自身的相权取得了彻底的胜利,达到了③_____的目的

设内阁

原因:为提高皇帝④_____的效率

设立:明⑤_____设立内阁制

职权:职权范围始终⑥_____,不能正式统率六部百司

影响:内阁权力增大,⑦_____开始参政

军机处

(1)目的:加强皇权;处理⑧_____紧急军务

(2)时间:⑨_____年间

(3)职权:最初只参与处理⑩_____;后来,参与处理其他政务

(4)性质:清朝最高行政中枢

(5)反映的时代特点:封建制度的衰落

(6)影响:提高了⑪_____;专制皇权高度发展

清朝的边疆政策

学点二 清朝的边疆政策

(1)清朝边疆政策的基本原则是:尊重各民族自己的社会习俗和①_____,笼络各民族的②_____;大事集权,小事放权,③_____地进行行政管理

(2)在中央设置主管边疆民族事务的机构——④_____,对于边疆地区的交通建设和⑤_____,中央政府也给予了特殊的重视

(3)清朝对蒙古、西藏和⑥_____地区的统治,取得了显著的成果

(4)清代特别是雍正年间,在西南地区大规模施行“⑦_____”,大大强化了中央政府的统治

典例分析

清朝边疆政策的基本原则不包括 ()

- A. 允许各民族建立自己的独立政权
- B. 尊重各族的习俗和信仰
- C. 笼络各民族的上层分子
- D. 大事集权,小事放权

【答案】A

【解析】清朝是一个统一的多民族的国家,各民族都是在中央统一领导下的,故A项不包括。

对应训练

在清统治晚期的改良措施中,为议院的设立奠定基础的是设立 ()

- A. 总理衙门
- B. 民政部
- C. 工商部
- D. 资政院

合作讨论

1. 明清两朝分别设立内阁和军机处的原因是什么?

【提示】(1)明朝初年废除丞相后,皇帝政务繁忙,设内阁以备顾问。

(2)清朝建立后,重要军国大事由满洲贵族组成的议政王大臣会议处理,而议政王大臣办事效率低,于是雍正为处理西北的紧急军务而设立军机处。原来由议政王大臣会议讨论决定的事情改由军机处办理,这样就强化了皇权。

2. 清政府对边疆管理的基本原则是什么?为巩固统一的多民族国家清政府采取了哪些重大措施?

【提示】(1)边疆政策的基本原则:为巩固统一的多民族国家,清朝积累了一些成功的经验。清朝统治者重视边疆问题,能够较好地处理各民族之间的关系。清朝边疆政策的基本原则是:尊重各民族自己的社会习俗和宗教信仰,笼络各民族的上层分子;大事集权,小事放权,因地制宜进行行政管理。

(2)措施:①理藩院的设置:清朝中央设有主管边疆民族事务的机构——理藩院,其地位与六部相同。理藩院起初只是管理蒙古事务,后来也负责新疆和西藏的行政、赋税、兵刑、

典例分析

我国古代中央机构不断变革,曾先后出现了三公九卿、三省六部、内阁、军机处等制度。这些变革反映的趋势是不断强化 ()

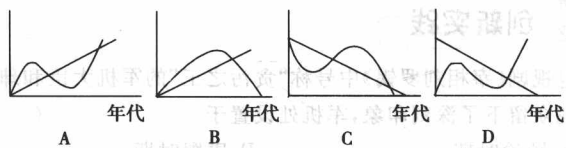
- A. 专制皇权
- B. 中央集权
- C. 监察权力
- D. 对农民的控制

【答案】A

【解析】皇权至上古代中国权力高度集中的主要体现。内阁和军机处的设置都是专制皇权高度发展的重要标志。故选A。

对应训练

某学生在学习中国古代史时,绘制了下列四幅坐标图,直线表示君主专制制度的发展情况,曲线表示封建社会的发展情况,正确的图示是 ()



户口、宗教等事务。

②边疆交通和军事防卫:对于边疆地区的交通建设和军事防卫,中央政府也给予了特殊的重视。清朝对蒙古、西藏和新疆地区的统治,都取得了显著的成果。

③大规模的“改土归流”:元代在西南地区已经形成土司制度。从明代开始,已经出现废除土司以实行流官统治的做法。到了清代,特别是雍正年间,在西南地区大规模地施行“改土归流”。乾隆时代,很大一部分土司被废,改为流官。这样的变化,大大强化了中央政府的统治。

3. 秦汉时的宰相制与明清时的内阁制有何不同?

【提示】内阁制不同于宰相制。在宰相制下,宰相被赋予决策大权,其地位十分巩固,但内阁只是皇帝的侍从、咨询机构,本身并无决策权。虽有内阁大学士大权在握的现象发生,但其权力并不来自于其职位,而来自于最高统治者的个人支持与信任,一旦失宠,其地位便会一落千丈。因此,尽管有人认为明代的首辅即变相重设的宰相,但其权力与前代宰相已不可同日而语,更谈不上制约皇权。

精题大淘金

基础演练

1. “军国大计,罔不总揽。自雍乾后百八十年……盖隐然执政之府也。”描述的是 ()
A. 尚书省 B. 中书省 C. 内阁 D. 军机处
2. “有明之无善治,自高皇帝罢丞相始也”。这里的“高皇帝”指的是 ()
A. 朱元璋 B. 明神宗 C. 明成祖 D. 雍正帝
3. 从图1到图2的变化,反映的本质问题是 ()



图1

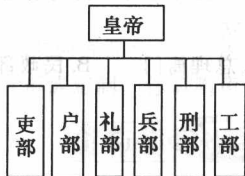


图2

- A. 中央对地方的控制逐渐加强
- B. 丞相制度被废除,皇权进一步强化
- C. 中央机构精简取得较大成就
- D. 六部的设置是明朝官制改革的重要成果

教材挖潜

4. 《明史》载:“(内阁)地居近密,而纶言批答,裁决机宜,悉由票拟,阁权之重,偃然汉、唐宰辅,特不居丞相名耳!”这句话指的是 ()
A. 明朝的内阁就是丞相
B. 明朝宰相虽无其名却有其实
C. 明朝内阁承担了宰相的职能
D. 明朝的宰相帮助皇帝处理政事
5. 据《枢垣记略》记载,清代顺治年间,“奏章票拟,主之内阁;军国机要,主之议政处”。此时的“内阁” ()

- A. 是最早的代议制机构
- B. 是皇帝的顾问机构
- C. 是后来军机处的前身
- D. 是被剥夺实权的机构

6. 阅读材料:

材料一 凡我子孙,钦承朕命,无作聪明,乱我已成之法,一字不可改易。

——明太祖《皇明祖训·序》

材料二 以后子孙做皇帝时,并不许立丞相,臣下敢有奏请立者,文武群臣即时劾奏,将犯人凌迟,全家处死。

——明太祖《皇明祖训·祖训首章》

材料三 凡京奏,禁中称文书,必发阁臣票拟。阁票用本、纸、小帖、墨字,内照票拟,或皇上御笔,或宦官代书,具即在文书上面用朱字。阁票如有未合上意,上加笔削或发下改票,阁臣随即封上,间有执正强争,也多曲折。

——叶凤毛《内阁小识》

请回答:

- (1)材料一中“已成之法”主要指什么?产生了什么影响?

- (2)结合材料和所学知识,指出明代为加强专制主义中央集权还采取了哪些措施。

创新实践

7. 电视剧《宰相刘罗锅》中号称“贪污之王”的军机大臣和坤给观众留下了深刻印象,军机处设置于 ()
A. 顺治时期 B. 康熙时期
C. 雍正时期 D. 乾隆时期
8. 明清时期对西南地区实行“改土归流”,下列说法不正确的