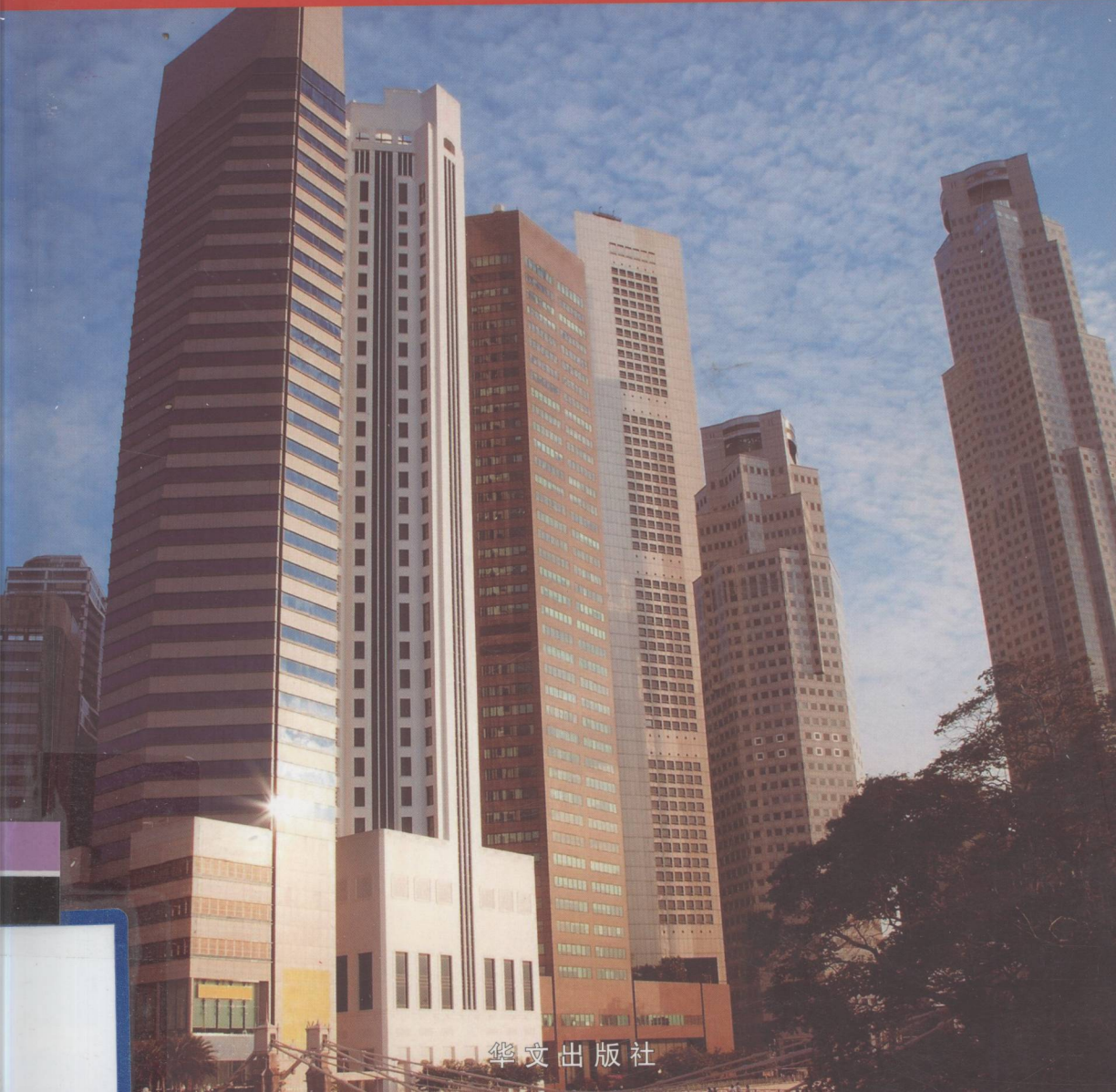


# 公司办公风水

事业成功、财运亨通的风水宝典

翟文明 编著



华文出版社

# 公司办公风水

翟文明 编著



华文出版社

## 图书在版编目(CIP)数据

公司办公风水 / 翟文明编著. —北京: 华文出版社, 2009.6

ISBN 978-7-5075-2726-1

I. 公… II. 翟… III. 办公室—风水—基本知识 IV. B992.4

中国版本图书馆 CIP 数据核字 (2009) 第 098749 号

书 名: 公司办公风水

标准书号: ISBN 978-7-5075-2726-1

作 者: 翟文明 编著

责任编辑: 杜海泓

封面设计: 李卫锋

文字编辑: 于海娣

美术编辑: 杨玉萍

摄 影: 韩立强

图片提供: [www.ICpress.cn](http://www.ICpress.cn) & [www.quanjing.com](http://www.quanjing.com)

出版发行: 华文出版社

地 址: 北京市宣武区广外大街 305 号 8 区 2 号楼

邮政编码: 100055

网 址: <http://www.hwcbcs.com.cn>

电子信箱: [hwcbcs@263.net](mailto:hwcbcs@263.net)

电 话: 总编室 010-58336255 发行部 010-58815874

经 销: 新华书店

开本印刷: 北京外文印刷厂

720mm × 980mm 1/16 开本 11.5 印张 150 千字

2009 年 11 月第 1 版 2009 年 11 月第 1 次印刷

定 价: 25.00 元

---

未经许可, 不得以任何方式复制或抄袭本书部分或全部内容  
版权所有, 侵权必究  
本书若有质量问题, 请与发行部联系调换

# PREFACE 前言

你也许不知道，中国网络之父马云曾请风水师为其7个分公司选址；台湾首富郭台铭为给自己的妻子治病，苦心在多个城市修建风水楼；就连微软创始人比尔·盖茨，也是个虔诚的风水信徒，他要住的每一个房间，都会事先请风水师堪舆风水！从内地到香港，从上海滩到华尔街，几乎每个大企业身后，都站着一个神秘莫测的风水师。

现代生活中，人们面临的挑战与困难日益增多，而借用自然之力，力避逆自然行事就显得尤为重要——顺应自然，我们才能发挥潜能，创造出对成功最有利的外界环境。风水的真正意义便在于强调人与环境的和谐，主张以自然为本，这门古老的学说具有我国古代哲理、美学、地质、地理、生态、景观诸方面丰富的内涵，在当今更是结合多种科学知识，进一步丰富提高，被越来越多的人所接受，在人们的生活中发挥着越来越大的作用。

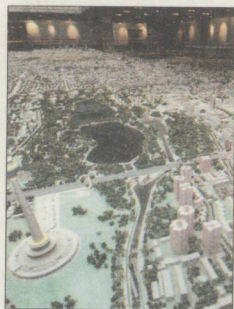
在人的一生中，约有四分之一的时间花在工作上。无论是职场打拼，还是经营事业，我们都希望能风顺水，因为这直接决定着我们的生活质量和自身价值的体现。风水理论认为，办公环境的风水好，工作之人自然会心情顺畅，工作顺利，事业有成。而拥有一个良好的办公环境，不仅能给员工以心理上的满足，同时也能增加客户的信任感。重视个人办公环境，兼顾集体办公空间，能活跃人们的思维，提高办公效率，进而提升企业效率。

那么，在什么样的环境下工作，才会有助事业成功呢？为什么同样的办公环境，有的人事业很红火，有的人事业却很暗淡？看过本书你就知

道了。本书从美学的角度，结合古代传统与现代理念，除介绍了基本的办公风水常识外，还着重讲述了公司的外部环境选址及内部装修、布局、绿化、摆设等方面的内容，并对门厅、前台、会议室、员工区域、经营者办公室、财务室等重要隔间作了精要讲解。为了符合现代办公装修、装饰的需要，书中还列举了大量的办公室吉方位与吉祥物，从细节上对办公室装饰品的摆设及布置提供了更多参考。同时，编者配以百余幅精彩插图，结合实例说明文字，将办公室装修、装饰的宜忌直观地展示出来，为大家营造良好的办公环境提供最有效的指导。

遵循书中的风水原理，正确地对你的工作场所进行布置，一定能确保办公区域的每件事物都有利于你的事业，使你获得广阔的发展空间，让你在工作中做出最好的业绩，与他人打交道时游刃有余。

# CONTENTS 目录



## ● 室外环境 ..... 1

1. 自然环境 ..... 1
2. 周围环境 ..... 4
3. 地理位置 ..... 8
4. 选址的忌讳 ..... 12
5. 办公位置与五行 ..... 15
6. 写字楼的外部格局 ..... 17
7. 写字楼型和内部格局 ..... 20
8. 具体楼宇的选择 ..... 24

## ● 公司的第一印象 ..... 27

1. 名称中的字音与字义 ..... 27
2. 公司标识 ..... 29
3. 招牌和指示牌 ..... 32



<b>☉ 办公室建筑格局 .....</b>	<b>35</b>
1. 办公室的采光 .....	35
2. 办公室的通风 .....	38
3. 办公装饰中的色彩运用 .....	40
4. 房顶的结构 .....	43
5. 天花板上的图案及装饰画 .....	46
6. 大门的方位 .....	49
7. 大门内外的布置 .....	52
8. 窗户的位置、形状和数量 .....	55
9. 窗户的选择、开窗方式和窗帘 .....	59
10. 墙面的装修 .....	61
11. 墙面的装饰 .....	65
12. 隔间的设置、装饰及其布局 .....	67
13. 隔板的选择 .....	70
14. 办公室内饰物的摆设 .....	73
15. 楼梯的宜忌 .....	75
16. 走廊内的风水 .....	78



981



987



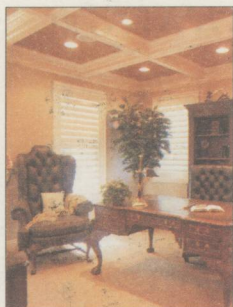
157

155

#### ④ 各功能区的布局与规划 ..... 81

1. 入口区的位置和地势 ..... 81
2. 入口区的装饰和布置 ..... 84
3. 接待区的总体布局 ..... 87
4. 接待区的氛围和装饰 ..... 90
5. “龙边”办公间的布置 ..... 92
6. “虎边”办公间的布置 ..... 95
7. 会议室的位置、大小和装饰 ..... 97
8. 会议室内的摆设、色调和氛围 ..... 100
9. 员工间的基本格局 ..... 103
10. 员工间的光线、色调和设施 ..... 105
11. 卫生间的方位 ..... 108
12. 卫生间内的布置和忌讳 ..... 112
13. 员工厨房 ..... 115
14. 员工餐厅 ..... 118
15. 小型停车场 ..... 121
16. 大型停车场 ..... 124





## 五 办公室装饰与摆设 ..... 127

1. 办公桌椅的选择 ..... 127
2. 其他办公家具的选择 ..... 130
3. 办公桌的布局 ..... 133
4. 办公桌布置的原则、方位和忌讳 ..... 136
5. 电脑和打印机的布置 ..... 138
6. 其他电器设备的布置 ..... 141
7. 办公室绿化的必要性 ..... 144
8. 办公室内绿化植物的摆放 ..... 147

## 六 办公室里的总体规划 ..... 151

1. 合作型办公格局的营造 ..... 151
2. 合作型办公室的布置 ..... 154
3. 个性化办公室中的动物饰品 ..... 157
4. 个性化办公室中的其他摆设 ..... 160
5. 办公环境策划的原则 ..... 162
6. 办公环境策划的要素 ..... 166

附录 1: 事业八卦图 ..... 171

附录 2: 风水布置与赏识表 ..... 172



# 室外环境



## 1. 自然环境

工作离不开自然环境，但不是所有的自然环境都适合工作，因此我们要有针对性地选择自然环境。办公室是公司的长期驻地，是职员们经年累月工作的地方，它所处的自然环境将对公司的命运和职员的前程有着重要影响。所以，我们要尽量为办公室选择好的自然环境。

**办公室前面宜有水流经过** 水是生命之源，办公环境同样离不开水，弯弯的小河流过办公室的前方是很吉利的。按照传统风水学理论，这种格局称为“玉带环抱”，会带来积极向上的能量。但需要指出的是，这样的水必须是活水，死水不能要。因为死水积在那里，长期不流动，容易浑浊、变质，甚至于发臭。这样的水体会对周遭环境造成污染，直接危害人们的健康。办公职员眺望窗外，总是看到一潭死水，时间长了情绪会受影响。从风水的角度考虑，死水缺乏生命能量，不仅不能为环境注入活力，还会带来浓重的

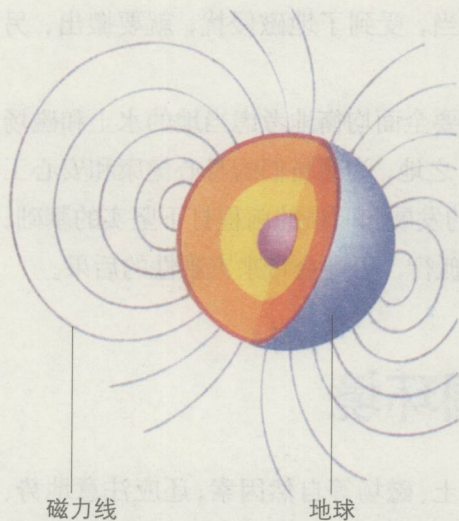
晦气，使公司的事业淤滞不前，甚至走向没落。

办公室前方的水流以缓慢为宜，如果水流似流似不流，而且清澈见底，水中的游鱼、细石一目了然，效果会更好。这种水体富于向上的能量，会带来生机与活力。在水畔办公的人会感觉清爽无比，偶尔心烦气躁也会很快释然。风水学上认为，常驻活水之滨有利于吸纳财气入室，但活水又分为缓、急两种情况。如果水流平缓，没有漩涡和浪涛，就预示着公司的事业稳步发展，财富源源不断；如果水流湍急，波浪迭起，时而还伴有漩涡出现，则预示着公司将身处风口浪尖，非大成即大败。此外，员工们工作之余，隔窗远眺，满眼都是湍急的水流，精神难以放松，容易产生紧张情绪，久而久之就易患上神经方面的疾病。当然，办公室不能过分贴近水体，否则会犯“割脚煞”。若冲犯这种煞气，会使公司财气难聚，事业发展不平稳，易遭反复之苦。

**办公环境中的土质不宜潮湿或臭烂** 由于土地资源有限，开发商为了充分利用土地，有时将原来的垃圾场或乱葬岗填埋，在其基础上建筑写字楼往外租售。最好不要选这样的写字楼做办公室。从风水的角度考虑，过去阴气很重的地方不会因为在上面盖建了新的建筑物就发生质的改变。长期在那



○ 办公楼前面宜有水流经过，这种格局在风水上被称为“玉带环抱”。按照传统的风水说，其可以带来积极向上的能量。



○ 地磁的磁场过于强烈，会对人的健康造成危害，所以办公室所在的地方要顺应地磁方位。

里工作的人仍然会受到过重阴气的影响，导致精神不振、失眠多梦等疾患的发生，严重的事业和前程都将受到制约。从科学的角度考虑，这些地区土质潮湿、污秽，有时还散发着腐臭的味道，极易滋生细菌和病毒。有害物质在外力的作用下，散发到空气中或渗透到写字楼内部，会危害职员的健康。

**办公室下面的地质构造** 如果办公室地面3米以下有地河（有时是双层交叉的河流）流过，或者有较大的坑洞，或者有其他的复杂地质结构，都非常不利。因为地河或坑洞会向地上投射破坏性的能量，使长期在办公室工作的职员出现头痛、眩晕以及内分泌失调等症状。更为可怕的是，这些不利因素不能像一般的煞气那样通过摆设化煞物件予以屏蔽。所以，选定办公室前要请专业风水师相看。一般说来，不好的地质结构能够通过察看深层的土质、聆听地下水的声音等方法及时发现。如果已经投入使用的办公室出现种种难以解释的问题，要首先考虑是不是地质的问题。

**地磁的影响** 地球本身就是一个巨大的磁场，地磁无处不在，一般不为人所感知。但过于强烈的磁场会对人的健康造成危害，引起头晕、嗜睡等症状，严重的还可能导致神经衰弱。按照传统的风水理念，办公室所在的地方要顺应地磁方位，地磁的强度要适中。不同的地质形态，要通过不同的点穴方法找到吉穴。古代风水大师杨宪松在《十二杖法》中指出：“真冲中煞不堪扑，堂气归随在两（寸）边。依脉稍离二三尺，法中开杖最精元。”他强调要避免开来势猛烈的地磁，探明地磁的方

### 风水小辞典

**割脚煞：**根据《山龙语类论》：“割脚水，水贴穴前，扣脚行也。”割脚水，是指房屋过于靠近水体。水贴穴前，指水迫近房屋之感。当运者要利用这段时间进取，能发财，但不长久。割脚煞的化解没有固定方法，因为它的特点是运气反复。当运时，大富大贵，失运时，则一落千丈。

位，以找到吉穴。如果办公室的位置不当，受到了地磁侵扰，就要搬出，另觅他所，以免出现严重后果。

总之，选择办公室的自然环境，我们要全面均衡地考虑当地的水土和磁场等各方面的详细情况，才能选中“生旺”之地，为职员们的身心健康和安心工作创造良好的自然条件，同时也为公司的发展和职员的前程打下坚实的基础。在这个问题上千万不能无所顾忌，一意孤行，否则会带来灾难性的后果。

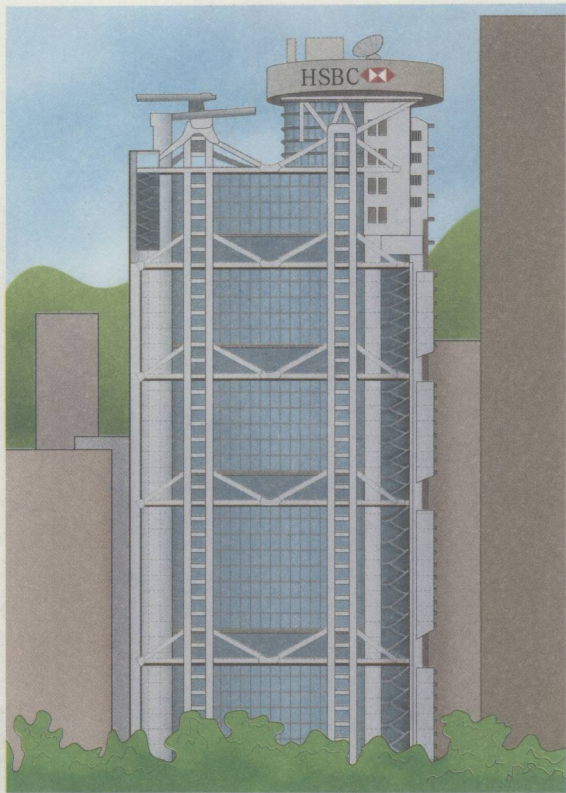
## 2. 周围环境

公司办公室的选址，不仅要考虑水土、磁场等自然因素，还应注意地势、绿化情况，以及树木的成长、分布特征等。地势和树木是办公室周围环境的基本要素，对职员和公司的发展有着不可忽视的影响。下面对其中的具体问题进行分析。



○ 最佳办公环境是有水（所谓玉带）环绕，并有山（龙脉）作为倚靠。

**办公室的地势宜前低后高** 这种地势在风水学上称为“负阴抱阳”，是非常有利的。因为办公室后面的地势若高于前面的地势，给人的感觉就像是背靠在了山上，这叫做有“靠山”。有靠山诸事才会顺利，该地势尤其适合处于成长阶段的公司。从心理学的角度分析，人处在这种环境中向后有“靠”，无形中将会产生一种被“怀抱”的微妙感觉，而这种感觉恰恰满足了人在潜意识中想要被呵护的心理需求。同时，这样的地势有利于采光、通风，对公司职员的身体健康非常有利。



○ 香港汇丰银行背倚植物繁茂、生机勃勃的香港岛龙脉之一——Peak山，固而历久不衰。

### 办公室附近的山势 风

风水学上把绵延的山脉称为龙脉。具体说来，同为龙脉，亦有形与势之别：从近处看，百尺为形；从远处望，千尺为势。如果在办公室内近可以观形，远可以看势，就是不错的风水。但并不是所有的山都是好的，遭遇恶山会非常不吉利。恶山指的是山势险恶、怪石嶙峋的山，或者是山上植物稀疏甚至寸草不生的山。前者让人望而生畏，后者令人感觉荒凉，两者都不利于调动员工积极进取的精神。风水学上则将恶山视为走向衰落的象征。所以，办公室比邻的山应为植物繁茂、生机勃勃，给人以温润、滋养之感的山。比如，坐落在香港黄金地段的汇丰银行，后面紧靠生机勃勃的Peak山，该山是保护香港岛的龙脉之一。汇丰银行在它的佑护下，历久不衰。

办公室不宜选在“山顶”的位置。地处“山顶”的办公室地势太高，而且四周空旷，缺乏依傍，可能要受到不利因素的侵袭且孤立无援。同时，职



○ 办公室所处的自然环境中，树木的绿化效果远优于草坪。

员们长期在这样的地方工作，会感到寂寞、孤傲、苦闷，从而导致在工作中缺乏朝气和活力。办公室的最佳位置是处在“半山坡”上，住宅风水强调“半山豪宅”，办公风水也是这个道理。

**办公环境的绿化** 办公室所处的自然环境中，绿化是不可或缺的。但就绿化效果而言，树木要远远优于草坪。因此，要尽量选择周围树木繁茂的办公室。风水学上认为，树木是大地的精灵，是土地风水的表征。中国人自古十分重视树木与风水的关系，家居环境讲求“择木而栖”，办公环境也是同样道理。

树木对于改善环境有着多方面的作用。首先是聚气，现在许多新开发的商业用地都在郊野地区，四周往往是一片空旷，显得气荡无收。如果有适当的树木分布在附近，办公环境就会紧凑许多，具有团聚之象。其次是蔽风，在我国，无论是山地还是沿海平原，都易遭受风沙的侵袭，尤其是在冬季，凛冽的北风会给人们的工作带来极大的不便。如果办公室周围树木茂盛，就会很好地改善不利局面。再次是遮形，如果办公室附近有崩裂破面的山体、屋角、烟囱或高压电塔等形煞，高大的树木会遮住形煞，为周围环境创造祥和的氛围。若树木之间有一定的间隔距离，风水效果会更好。这样既可以把煞气遮住，又能让吉气得以通过，从而给公司及职员带来好的运气。

树木分布在不同方位会表现出不同的风水性征。具体而言，如果位于办公室的正东，就表现为阳性，代表着生长和运动，主办公室内气氛活跃，有利于公司内部群策群力以及新观念的形成和决策的果断，象征着公司的事业将呈现一派欣欣向荣的景象；如果在办公室的东南，则表现为阴性，这能促使员工敏锐洞察，更具有知觉性，有利于公司把理念变成行动方案，预示着计划将得以开展实行。

办公室前方或周围忌有枯树，尤其是成片的枯树。因为树木植根于大地，成片树木枯死极有可能是地气枯竭所致。办公室若选在地气枯竭之地，势必会影响公司的前程。此外，成片



的枯树会积聚较重的阴气，这容易招来邪祟，导致公司内部怪事不断。另外，从心理学的角度考虑，枯树让人感觉士气衰退、精神萎靡不振。长期抱持这样心态的人，工作难以有起色，严重的还可能患上各种不明原因的疾病。初步选定的办公室周围若有成片枯树，应让相关部门将其砍伐，并在原地栽种新树。如果新植树木不久又不明原因地枯死了，就表明这里的地气确实有问题，必须离开。

有的时候，办公室前方的树木虽没有枯死，但多数长成倾斜、弯曲、古怪的形状，或者树根肿胀裸露在地表。这样的树木需要悉数砍伐，另植新木。因为许多树木弯折、畸形说明此地的晦气阴重，使阳气和正气受到压抑。长期在这样的自然环境中工作，虽然没有性命之忧，但事业不容易旺盛通达，还是另寻他处为宜。如果由于客观条件的限制，既不能砍伐这些树木，又不能搬走，我们可在办公区域的边线上栽种一排高峻挺拔的树木做“篱笆”，以抵御歪斜树木带来的晦气。若是新栽的树木没多久又出现了各种病态，则预示着该地不能久驻，不然可能有大的灾祸降临。

### 3. 地理位置

#### 风水小辞典

孤煞：风水学上，庙宇和墓地的周围都属于孤煞之地。因为这些地方是神灵寄托之所，聚脚之地，所以会令附近的气场或能量受到干扰，进而影响人的生态环境。现代的政府机关，包括公安、法院、检察院等因其属于至阳之地，所以其周围也是孤煞之地。

谚语“位置决定一切”说明了位置的重要性。办公室的地理位置尤其重要，关系着公司的命运。我们在寻找适宜的地理位置时不仅要考虑周围的自然环境，还要考虑该位置通风透气的情况，是否有支持公司发展的产业和消费人群以及相关的风水宜忌。下面对这些问题从科学和风水两个角度进行阐释。

办公室要尽量选在“开阳之地”。所谓开阳之地就是向阳的地方。只有办公室坐落在向阳之地，才有利于室内空气的流通，才能促进员工的健康，进而提高工作效率。如果办公室在市内，要尽量避开四周被高楼包围的区域。因为在这些区域，房地产开发商往往为了增加