

文物资料丛刊

2

文物出版社

K83/2

文物资料丛刊

文物编辑委员会编

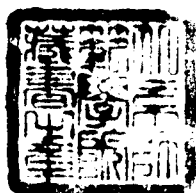
DB 11/2

2

首都师范大学图书馆



20709845



文物出版社

1978年 北京

709845

文物资料丛刊

(2)

文物编辑委员会编

文物出版社出版

北京五四大街29号

文物出版社印刷厂印刷

新华书店发行

1978年12月第一版第一次印刷

787×1092 1/16 印张：16.5

统一书号：7068·638 定价：1.80元

本丛刊不定期出版，主要包括一些有一定资料价值的考古发掘报告和重要传世文物介绍以及资料性的研究文章，供文物、考古、博物馆专业工作者以及历史教学研究人员参考。

目 录

江西清江吴城商代遗址第四次发掘的主要收获·····	江西省博物馆 清江县博物馆 (1)
北京市新征集的商周青铜器·····	北京市文物管理处 (14)
陕西省近年收集的部分商周青铜器·····	尚志儒 吴镇烽 朱捷元 (22)
白龙江流域考古调查简报·····	长江流域规划办公室考古队甘肃分队 (26)
陕西岐山礼村附近周遗址的调查和试掘·····	陕西省博物馆、文管会岐山工作队 (38)
河南省新郑县唐户两周墓葬发掘简报·····	开封地区文管会 新郑县文管会 郑州大学历史系考古专业 (45)
江苏溧水乌山西周二号墓清理简报·····	镇江市博物馆 溧水县文化馆 (66)
河南新野古墓葬清理简报·····	河南省博物馆 新野县文化馆 (70)
朝邑战国墓葬发掘简报·····	陕西省文管会 大荔县文化馆 (75)
湖南湘乡汉墓·····	原韶山灌区文物工作队 (92)
广东肇庆晋墓·····	肇庆市文化局 (101)
山东高唐东魏房悦墓清理纪要·····	山东省博物馆文物组 (105)
隋唐东都洛阳城发现的几处砖瓦窑群·····	洛阳博物馆 (110)
浙江吴兴皇坟山宋墓清理简报·····	吴兴县文化宣传站 (118)
福州市北郊胭脂山宋墓清理简报·····	福建省博物馆 (123)
北票扣卜营子辽墓发掘简报·····	辽宁朝阳地区文物组 (129)
江苏武进县元墓出土八思巴文漆器·····	常州市博物馆 武进县文化馆 (135)
江苏无锡明华复诚夫妇墓发掘简报·····	无锡市博物馆 (137)
安徽亳县发现一批汉代字砖和石刻·····	亳县博物馆 (142)
北京出土辽韩资道墓志·····	鲁 琪 (176)
清代皖南休宁奴婢文约辑存·····	章有义 (180)
四川珙县“樊人”悬棺及岩画调查记·····	四川省博物馆 珙县文化馆 (187)
黑龙江省宁安县出土的舍利函·····	宁安县文管所 渤海镇公社土台子大队 (196)
聊城光岳楼·····	陈从周 路秉杰 (202)
帛书《老子》甲乙本与今本《老子》勘校札记·····	高 明 (209)
汉代斗棋的类型与演变初探·····	刘叙杰 (222)
中国古代陶瓷在西亚·····	欧志培 (229)
方志等古文献中有关窑址的记载(一)·····	李纪贤 (244)
文博简讯：浙江上虞发现晋墓 合肥清理一座明墓	

江西清江吴城商代遗址 第四次发掘的主要收获

江西省博物馆

清江县博物馆

1975年7月至9月，江西省博物馆和清江县博物馆对吴城商代遗址进行了第四次发掘。这次发掘计开10×10、5×5、4×5、3×3米的探方十八个，发掘面积671平方米，清理灰坑七个、房基一座、陶窑一座、墓葬三座，出土石范、可复原陶器和各种小件器物三百八十余件（包括1974年冬和1975年冬配合基建出土的部分器物在内）。现将发掘的主要收获报道于下。

一、遗迹

(1) 房基 一座（编号75F2），位于73F1南约5米，门向东。南北2.65米、东西（残）1.52米。结构与一号房基相同^①，也是半地穴式，圆角长方形，地面和墙壁均经焙烧，有硬面，呈青灰色，墙壁内和房基中央未发现柱洞，无灶台，面积也略小。从房基内出土遗物观察，属于吴城二期。

(2) 陶窑 一座（编号75T1 Y1）。位于T1西南角，揭去农耕土后即露窑壁，顶部早已破坏，从残存窑壁的弧度观察，窑体应与74Y1相同^②，呈上小下大之复钵形。窑膛最大径东西1.40、南北1.30米。窑底圆形，基本平整，南北1.30、东西1.25米。火道向南，呈斜坡状，口宽46、长60厘米。在窑壁东面贴底处，有三个椭圆形孔，孔径10厘米左右，可能是烟孔。属于吴城二期。

(3) 灰坑 七个。坑口多呈椭圆形，

上大下小，底部不平整。坑口最大径在2米左右，深度不一，最深的在1米以上。在75T21^④层下，还发现了一条东西向的灰沟（因只挖了一个5×5米的探方，全貌尚不清楚），出土甗形器、带字釉陶纺轮等遗物。在75T8发现的三个灰坑，出土了一批石范，坑内堆积多属灰土，包含物还有炭屑、铜渣、烧土粒块及各种石质、陶质工具和陶片等，特别是发现了几块厚重的粗陶片和不少粘附有铜渣的烧土块。这些现象表明，此类灰坑与冶铸铜器、制作石范有关，厚重的粗陶片，是否为冶炼用的容器，有待新的材料印证。上述灰坑多属于吴城二期，个别的属于一期。

(4) 墓葬 三座。已残。两座位于吴城村对面的律坪村后土岗上，编号为75律M1、M2。两墓相距5米。一号墓方向不明，因受雨水冲刷严重，随葬器物暴露于地表，计有分裆鬲一件，泥质灰陶喇叭形高圈足浅盘豆二件，泥质黄陶方格纹折肩罐二件。二号墓为东西向长方形土坑竖穴墓，墓坑西头已遭破坏，墓口残长135、宽80、距地面最深70厘米，出土泥质灰陶鬲一件，方格纹陶罐三件，其中一件灰陶罐口沿内表刻划有横书的“>>”字，即“𠂇”（大）字（图三：11；图九）。75吴幸M1，在吴城村西南幸福水库边，破坏严重，形制不详，出土有高领束腰平底罐一件（图版伍：1）、小口折肩罐一件、陶钵一件。根据三座墓葬随葬物观

察，均属吴城二期。

二、文化遗物

第四次发掘和1974年冬、1975年冬配合农田水利基本建设出土的各类文化遗物，已进行了初步整理，现择其重要的几项略加叙述。

(1) 青铜器和石范：和前三次发掘一样，这次出土的青铜器也很少，只在文化层和灰坑中出土有青铜刀与青铜矛的残部。但是，这次出土的石范比较多，基本成形的有六十八块。

关于石范，我们在《江西清江吴城商代遗址发掘简报》中曾经记述过：“一期的尚未发现，三期的甚少。多是铤、凿、斧、刀、镞之类工具和武器的铸范。也有少量能辨明是铸造容器的。石质多为红色粉砂岩，有少量灰白色或青色砂岩。”^③这次发现在一期文化层中出土了少量石范，如74秋T7扩^④：732号，红色粉砂岩质，似为铤类铸范（图一八）；在二期文化层和灰坑中新发现了戈、钺之类的兵器和斝之类酒器与容器的铸范。

戈范 合范一套（两块，75T82H1：809、820）。从范模观察，戈直内，无胡，无穿，援两边有刃，中间有脊，全器稍有弧度，形制与去年出土的青铜戈、石戈完全一样。两扇石范均系灰白色粉砂岩，下扇残长18、上扇残长14.5厘米，上下扇之间以“|”字形符号合范（图一九）。

钺范 为一完整单扇（75T8^②：821）。系白色粉砂岩，制作甚精。长17、宽13厘米（图一四）。

斝范 两块均系青铜斝足部铸范。一块（75T8^②H₃：839）为白色粉砂岩，刻有斝足两只，范残长12、宽9厘米（图一二）；另一块（75T8H1：813）为红色粉砂岩，剩有一斝足尖部（图二三）。

镞范 两块。一块（75T8^②：826）为

白色粉砂岩，刻有长铤三角形镞形两只；另一块（75T8^②：832）为红色粉砂岩，刻有短铤双翼镞形一只（图一三）。

容器范 器形较明显的有三块（75T8^②H₃：847、75T8^②：866和75T9^②：779），均系红色粉砂岩，可以确认为容器铸范的部件（图一五、一六）。此外，还有石范残片（图二六）。

(2) 文字和符号：此次发表的材料，除第四次发掘出土的以外，还有1974年冬、1975年冬以及前三次出土遗物中继续发现的一些材料，计七十七个。其中有一块陶片上刻划十一个文字和符号（图三：10），其余大都是单字，刻划或压印两个字的只有两三例。新出土的文字里面，有些与前三次发掘出土的相同，例如“五”、“矢”、“在”、“戈”、“大”字等，但也有不少是过去未见的。例如：

1. 标本75T5^③：153，一期。原始瓷片，器表刻划一字（见附表第2字）。此字上横、下撇部分稍有缺损，可能是两个字合书（图一：1）。

2. 标本75T4^②：209，一期。泥质红陶豆圈足残片，器表刻划一字（见附表第4字）（图一：2）。

3. 标本74秋T7扩^④：171，一期。泥质马鞍形红陶刀，器表镌刻一阳文（见附表第6字）（图一：3）。此例说明镌刻技术在二期时已有应用，至三期时已发展到压印，即是先刻好阴文或阳文的模子，以后压印在成坯的陶器或原始瓷器上焙烧成型，这在下面介绍的标本74秋ET7^②：60和已经发表的标本74秋ET2^④、73正T1：7号标本上可以看得很清楚。

4. 标本74秋T7扩^⑤：172，一期。泥质红陶平底盂，器底刻划一字（见附表第7字）（图一：4）。此字与甲骨文“上”字近似。二期的74T4H1：725原始瓷片和75T21^④：664（图二：11）泥质灰陶片上，均有刻划，

形式与此略同。

5. 标本75T21④: 151, 二期。泥质圈点纹釉陶纺轮, 器表刻划一字(见附表第12字)。可能是族徽(图一:6;图二五)。

6. 标本75T8②: 807, 二期。原始瓷钵, 底部刻划一字(见附表第11字)(图一:8)。

7. 标本75T8H1: 818, 二期。红色粉砂岩石范残部, 器表刻划一字(见附表第13字), 此字下部稍有缺损(图一:7)。

8. 标本75T8H3: 844, 二期。泥质细绳纹灰陶鬲, 颈部器表刻划一字(见附表第10字)(图一:10)。

9. 标本75T7②: 703, 二期。泥质马鞍形灰陶刀, 器表刻划一字(见附表第21字)。此字与甲骨文“工”字近似(图一:5)。

10. 标本74T4H1: 189, 二期。泥质灰陶钵, 器底刻划一字(见附表第25字), 一横画稍有缺损(图一:11)。

11. 标本74WT10②: 35, 二期。泥质马鞍形青绿釉红陶刀, 器表刻划一字(见附表第28字)。此字与甲骨文“卜”字近似(图二:1)。

12. 标本75大源T2②: 774, 二期。泥质黑釉陶瓮, 器表肩部刻划一字(见附表第32字)。此字似与甲骨文早期“亚”字一样, 有可能是族徽(图一:9)。

13. 标本75大源T2②: 777, 二期。泥质红陶片, 器表刻划一字(见附表第36字)(图二:2)。

14. 标本75T21②: 788, 二期。泥质红陶罐, 器底刻划一字(见附表第38字)(图二:3)。

15. 标本75T6H4: 648, 二期。原始瓷片, 器表刻划两字(见附表第37字)。此两字与甲骨文“乃”字或“乙”字、“九”字近似(图二:4)。

16. 标本75T6③: 667, 二期。原始瓷片, 里表刻划一字(见附表第41字)(图二:5)。

17. 标本74秋ET7②: 60号, 三期。泥质圈点纹灰陶罐残片, 器表肩部压印两字(见附表第46字), 阴文, 很是工整(图二:6)。

18. 标本75大源T2①: 775, 三期。釉陶片, 里表刻划一字(见附表第49字)。《甲骨文编》第790页4267号标本与此近似(图二:7)。

19. 标本74秋EH3: 5, 三期。褐釉陶瓮, 肩部器表刻划一字(见附表第51字)(图二:10)。

20. 标本74H: 665号, 三期。泥质灰陶片, 器表刻划一字(见附表第52字), 字稍有缺损(图二:8)。

以上, 我们列举了一部分标本, 余见附表。这些文字和符号, 除两件是入窑前镌刻和压印、一件是陶器烧成后刻划的外, 其余都是在陶器、原始瓷器成坯入窑和施釉之前, 或制作石范时刻划上去的, 它们大多数属于吴城二期, 少数属于一期或三期。

(3) 这次出土的各种遗物, 有不少器形是前三次发掘中没有见过的, 或虽然见过残片但不能复原全貌的。现在一并简述如下:

1. 假腹豆 标本75冬吴H10: 735, 二期。细泥质黄陶, 表面打磨光亮, 浅盘内表和喇叭形圈足下部器表挂深褐色釉, 腹部饰六道凸弦纹、横人字形纹和圈点纹的组合纹样(图五:1)。形制与同期的高圈足假腹豆(图一一)接近, 但其造型别致, 制作精工。盘径14.2、通高13.5厘米(图版伍:6)。

2. 擂钵(75T8②: 845) 二期。泥质灰陶, 斜直壁, 胎质厚重, 器表挂黑色釉, 平底, 其上刻划“井”字形纹。器外壁近口沿处饰三道凸弦纹和圈点纹的组合纹样, 内壁近底部有研磨痕迹, 显露红色胎骨。同时出土的尚有研磨棒, 但不完整。采集的一件(75吴采191), 一端虽稍有残缺, 但器形比较完整。擂钵口径14.3、通高10、壁厚0.8—2厘米(图三三)。

3. 甗形器 复原一件。标本75T21④：653，二期。泥质灰色软陶，方唇外翻，直壁，半球形腹，鬲底，通体饰细绳纹，器内设算凸一周，以承箪垫。口径24、通高30厘米（图三六）。在本期出土的碎片中，还有设内附耳的甗形器（图四七），但在一期则只见束腰、通体饰细方格纹、不设内附耳的甗形器碎片。

4. 陶鬲 在二期的文化堆积中新出现了两种。其一种（如标本75大源T2②：673，图七）是在口沿上设一对竖耳，颈部饰圈点纹，颈以下饰细绳纹和绳索状附加堆纹的釉陶鬲，惜无完整器；另一种（如标本75大源T1②：671）泥质灰陶，颈部饰圈点纹，颈以下饰细绳纹和扉棱装饰三个、乳钉装饰九个，口径13.5、通高13.5厘米（图二四）。

5. 大口尊 除已经发表的两种外，另外，还发现了一种新型式，如标本75T6③：672，属于二期，形制与深腹盆相似，唯个体较大，口径36.5、通高34、底径12厘米。泥质灰色硬陶，侈口，微缩颈，颈腹界限清楚，深腹，微鼓，小凹底，颈以下饰交错细绳纹，通体挂黑色釉（图三七）。

6. 陶瓮 复原一件（75大源T2②：774），二期。泥质灰陶，小口，广弧折肩，小凹底，肩部和肩腹部饰三道圈点纹，通体挂黑色釉。在肩部刻划一个“亚”字。口径16、通高35、底径13厘米（图三八）。

7. 陶壶 复原一件（74H2：785），三期。泥质灰色硬陶，直口，扁球腹，肩部设桥形纽一对，圈足，上饰“十”字形镂孔四个。口径8.5、通高10.5厘米（图三五）。

其它还有釉陶罐（图版伍：3、图三四）、陶罐（图版伍：5，图四〇、四一）、陶盂（图四三）、陶碗（图版伍：4）、陶钵（图八、四二）、器盖（图一〇、三二）、陶刀（图二一、二二）、网坠（图二八、二九、四六）、陶纺轮（图三〇）、陶器握手（图四四）、原始瓷垫（图二七）、原始瓷片（图四八）；另有彩

陶片两块，属于一期，一为夹砂红陶，一为泥质红陶，绘黑彩（图三一）。

此外，陶器和原始瓷器装饰纹样也有新的发现（图四——图六）。在二期文化堆积中，还发现了少量陶范残片（图二〇）和陶刀模子（？）（图一七）。这样看来，已发表的74 ET13H6:25两面带“其”字的黄色软陶片④，有可能是陶范残片。

三、结 语

吴城商代遗址第四次发掘，发现了新的遗迹，又出土了一批文化遗物，特别是在石范、文字和符号方面，丰富了前三次内容，加深了我们对吴城商代文化面貌的认识。

在近七百平方米的范围内，新发现的文字和符号就有七十多个，说明这种文字当时在江西确是广泛使用的，它与中原商文化有着密切的联系。青铜钺、戈、铍等铸范的出土，说明当时已经制造武器，反映了奴隶社会中尖锐的阶级对立和阶级斗争。

石范、木炭和铜渣等在75T8等探方集中出土，与上次发掘时出土较多石范的74 ET6等处十分邻近，表明这个范围有可能是专门制造青铜器的作坊所在地。由这次出土的两块铜甗足范推知，当时铸造较大的青铜酒器或容器时，可能采用先行分铸部件，然后再焊接合成总体的方法。关于这一点，从1973年吴城遗址墓葬中出土的青铜甗（图版伍：2），和新近清江县三桥公社横塘大队（距吴城遗址仅五、六公里路）出土的两件商代青铜鼎，可以看得很清楚。

吴城遗址一期文化堆积中出土的两块彩陶片，在我省来说还是第一次发现。二期陶范的出土，也为我们提供了新的重要线索。这些，都是在今后的发掘工作中应该引起重视的问题。

我们对吴城商代文化遗址前后已经进行了四次较大规模的发掘，出土的大批文化遗物，有力地证明了商代南方地区的社会经济

已经发展到了比较高的水平。当地的文化既受到中原文化的强烈影响，又有它自身发展的鲜明特点和深厚基础。

目前，整个遗址的钻探调查工作还在继续进行，有些迹象虽已发现，但还没有发掘。预期今后还会有新的发现。

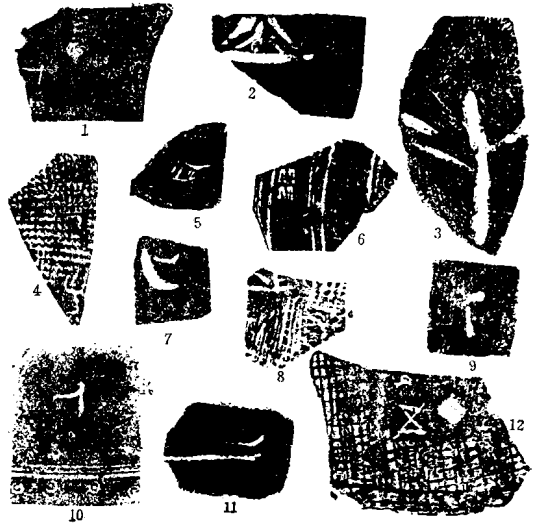
(执笔者：许智范等)

①—③ 《江西清江吴城商代遗址发掘简报》《文物》，1975年第七期第53页。

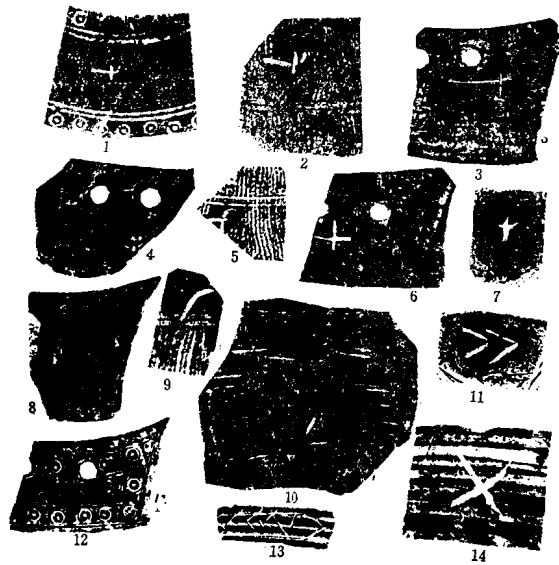
④ 唐兰：《关于江西吴城文化遗址与文字的初步探索》，同上，第74页。



图一 文字、符号拓片



图二 文字、符号拓片



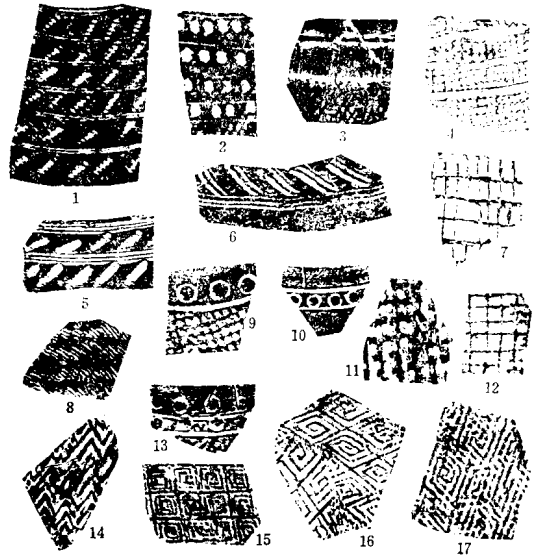
图三 文字、符号拓片



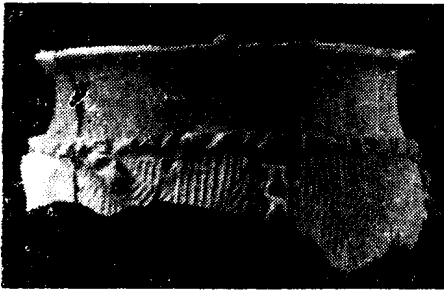
图四 花纹拓片



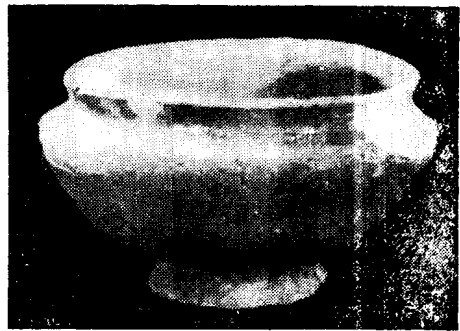
图五 花纹拓片(二期)



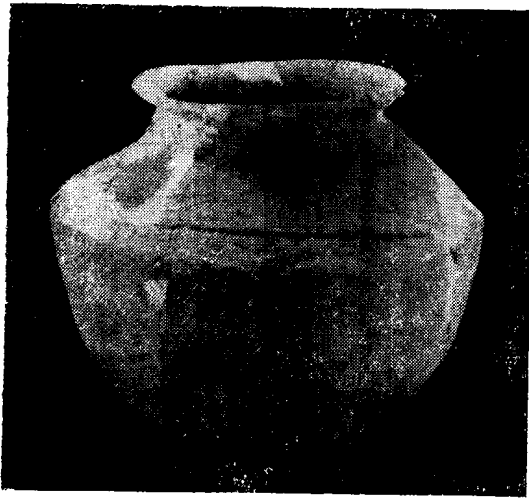
图六 花纹拓片(二期)



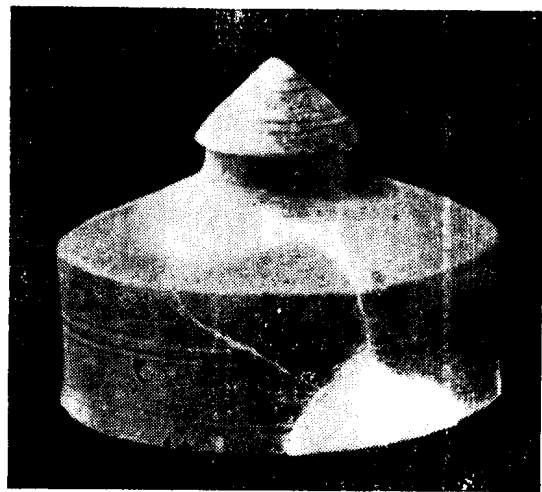
图七 陶甬(75大原T2②:673,二期)



图八 陶钵(75T6③:620,二期)



图九 陶罐(带字)(75律M2:658,二期)



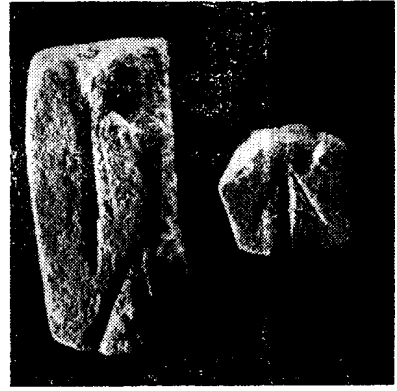
图一〇 釉陶器盖(75T6③:649,二期)



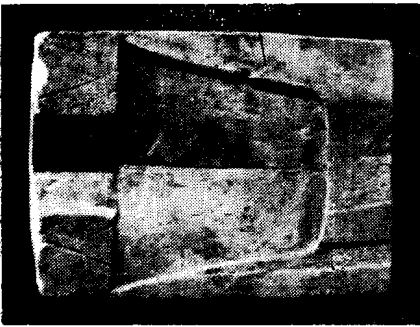
图一一 陶豆(75 T8H3:674,二期)



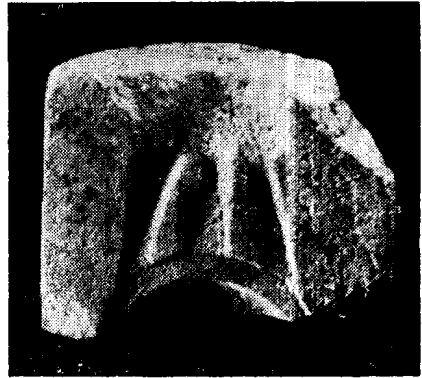
图一二 斝足范(75 T8②H3:839二期)



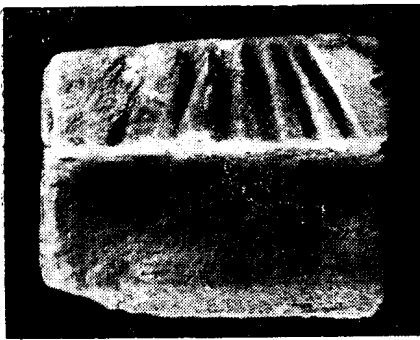
图一三 铎范(75 T8②:826、832,二期)



图一四 铎范(75 T8②:821,二期)



图一五 容器范(75 T8②H3:847,二期)



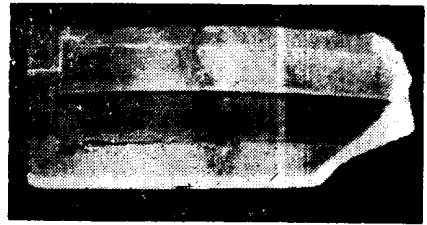
图一六 容器范(75 T8②:866,二期)



图一七 陶刀模子(?) (74 T4H1:669,二期)



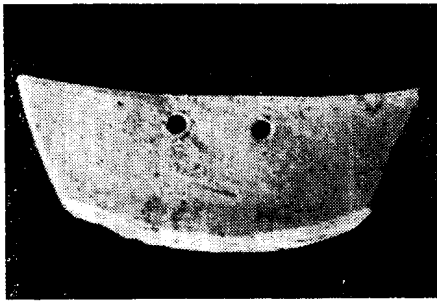
图一八 铎范(?) (74秋 T7扩④:732,一期)



图一九 戈范(75 T8②H1:809,二期)



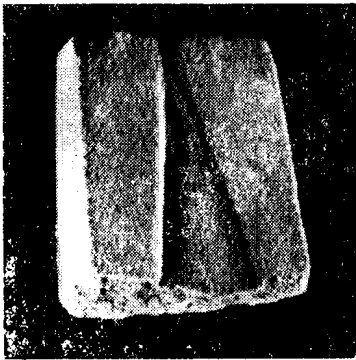
图二〇 陶范(75大源T2②:209,二期)



图二一 陶刀(74秋T7扩③:148,一期)



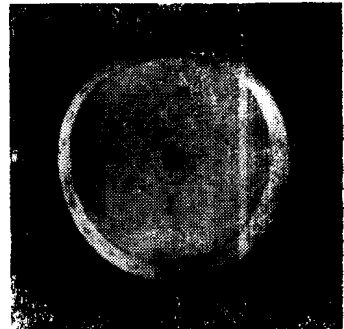
图二二 骨陶刀(75T3②:817,841二期)



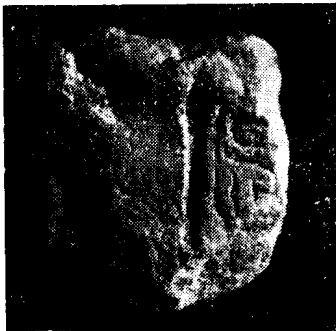
图二三 犁足范(75T8H1:813,二期)



图二四 陶鬲(75大源T1②:671,二期)



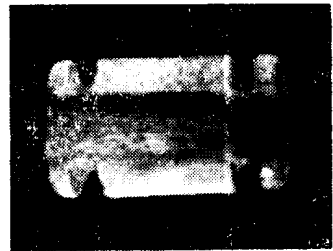
图二五 釉陶纺轮(75T21④:151,二期)



图二六 石范(75T8H1:733,二期)



图二七 原始窑垫(75T21④:144,二期)



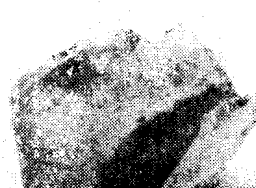
图二八 釉陶网坠(75T8②:826,二期)



图二九 黑陶网坠(75T8②:803,二期)

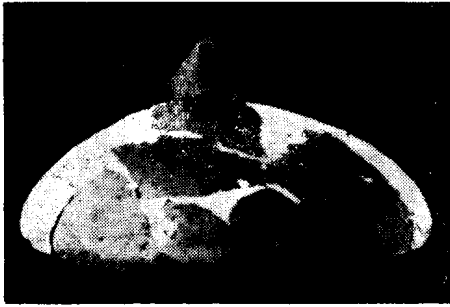


图三〇 陶纺轮(75大源T1②:130,二期)



图三一 彩陶片(75T5②:651,一期; 75T5 3A:208,一期)





图三二 釉陶器盖(无子口)(74 T4H1:734,二期)



图三三 釉陶研磨棒、擂钵(75吴采191,75 T8②:845,二期)



图三四 釉陶罐(75 T8②H3,846,二期)



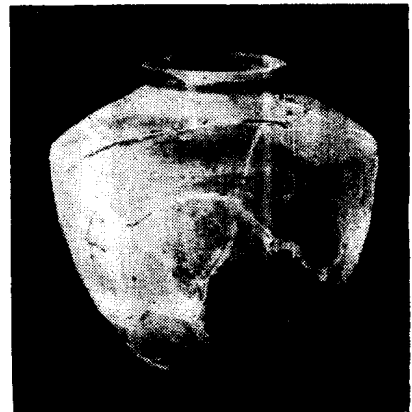
图三五 陶壶(74H2:785,三期)



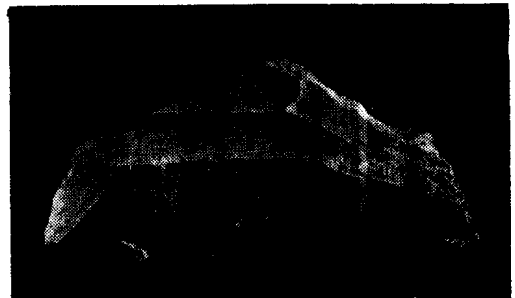
图三六
甗形器(75 T21④:
653,二期)



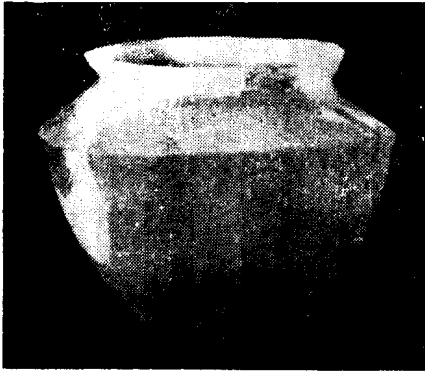
图三七
釉陶大口尊(75 T
6③:672,二期)



图三八
釉陶瓮(带
字)(75大源
T2②:774,
二期)



图三九
石碾(75 T8
②:814,
二期)



图四〇 陶罐(75 T6②:633,二期)



图四一 陶罐(74 T4H1:776,二期)



图四二 陶钵(74 T4H1:783,二期)



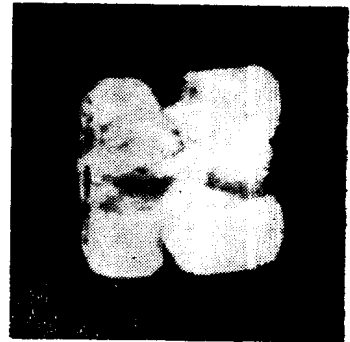
图四三 陶盂(75 T6②:641,二期)



图四四 陶器盖握手(75 T8②,二期)



图四五 铸范(75 T6②:635,二期)

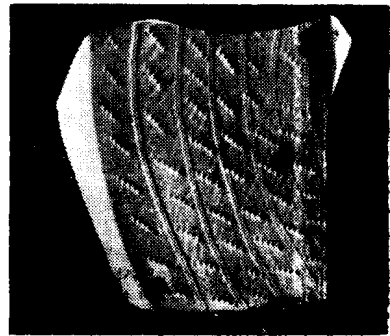


图四六 陶网坠(75 T8②:825,二期)



图四七 甗形器附耳(75大源 T2②:676,二期)

图四八 原始瓷罐片
(74 T4H1:755,二期)



吴城商代陶文和石刻文字(符号)

出土层位 编号	物 名 称	刻划位	摹 文	分期
1 75T4②:154.74 秋T7扩方④:729	原始瓷尊	口沿 ^里 表	×、×	1
2 75T5③:153	原始瓷片	口 表	丿	1
3 74秋T7 扩方⑤ 层:104	泥质灰马鞍形 硬陶刀	口 表 居 中	∨	1
4 75T4②:209	泥质红陶豆圈 足残片	口 表	フ	1
5 75T5④:210	泥质红陶豆盘 残 片	口 表	∩	1
6 74秋T7 扩方④ 层:171	泥质红马鞍形 陶 刀	口 表(镌刻)	丨	1
7 74秋T7 扩方⑤ 层:172	泥质红陶平底盂	口 底	二	1
8 75T5②:655	原始瓷片	腹下口表	∨	1
9 74秋T7 扩方③ 层:656	原始瓷片	肩下里表	フ	1
10 75T8②:844	泥质灰陶鬲	颈下口表	∨	2
11 75T8②:807	原始瓷钵	口 底	𠄎	2
12 75T2I④:151	泥质红圈夹纹 釉陶纺轮	口 表	𠄎	2
13 75T8HI:818	红色粉砂岩质 石范残片	口 表	𠄎	2
14 75T8②:856	紫红色细砂岩片	口 表	𠄎	2
15 75T8②:857	泥质灰陶片	口 表	𠄎	2
16 75冬吴HI0:200	泥质灰马鞍形 陶 刀	口 表	𠄎	2
17 75冬吴HI0:201 75大泥T2②:773	泥质灰陶刀 泥质灰陶瓮	口 表 肩下口表	十、十	2
18 75大泥T2②:206 75大泥T1②:740	泥质褐釉陶刀 泥质灰陶钁	口 表 居 中 肩下口表	十、十	2
19 75T7②:738 74秋WT3⑤:15	泥质灰陶片 泥质红陶刀	口 表	十、十	2

	出土层位、编号	器物名称	刻划下位	摹文	分期
20	75T6③:613	泥质红陶刀	□ 表		2
21	75T7②:703	泥质灰陶刀	□ 表		2
22	75T8②:874	泥质灰陶鬲片	颈下 □ 表		2
23	75T21④:173 75T8H2:731	原始瓷钵, 红色 粉砂岩质石范	□ 底表 □ 底表		2
24	74T4H1:186	泥质釉陶刀	□ 表		2
25	74T4H1:189	泥质灰陶钵	□ 底		2
26	74T4H1:725	原始瓷片	□ 表		2
27	75T8②:730 75T7②:739	泥质红陶片 泥质灰陶尊	□ 表 颈下 □ 表		2
28	74WT10②:35	泥质红陶刀	□ 表		2
29	75T7②:704 75T6②:627	泥质灰陶钵 夹沙灰陶钵	□ 底表 □ 底里		2
30	74T4H1:186	泥质红陶刀	□ 表		2
31	75T8 ^{H3} :753 ②:754	红色粉砂岩石 泥质红陶片	□ 表 □ 里		2
32	75大流T2②:774	泥质黑釉陶瓮	肩下 □ 表		2
33	75T8②:728	原始瓷片	□ (烧成 后刻) 里		2
34	75T6②:645 647	泥质灰陶片 原始瓷片	□ 表		2
35	75T6②:646	泥质灰陶钵	□ 底		2
36	75大流T2②:777	泥质红陶片	□ 表		2
37	75T6H4:648	原始瓷片	□ 表		2
38	75T21②:788	泥质红陶钗	□ 底		2