

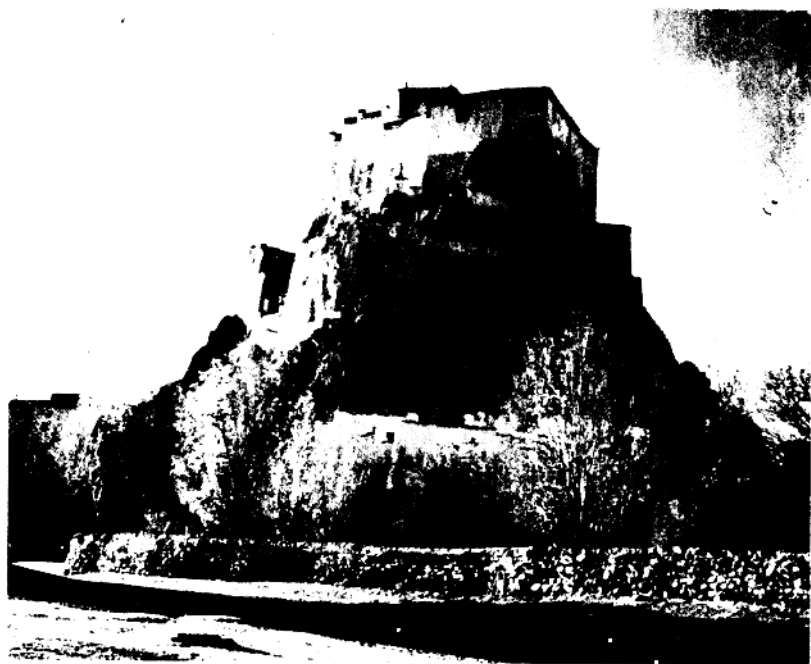
国家民委民族问题五种丛书之一
中国少数民族社会历史调查资料丛刊

藏族社会历史调查

(五)

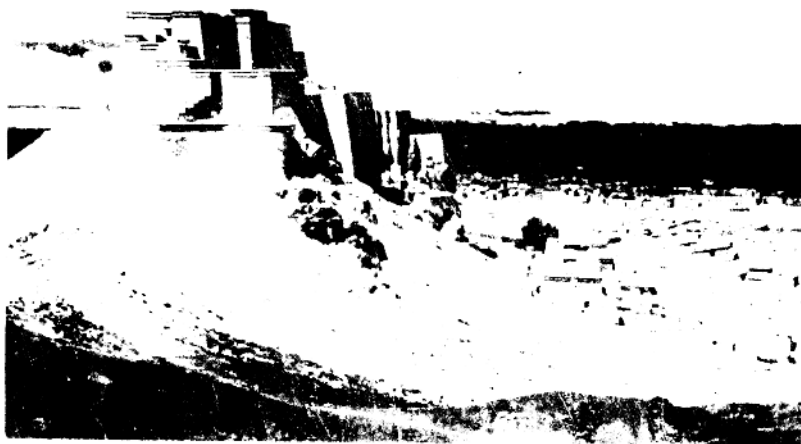
西藏社会历史调查资料丛刊编辑组编

西藏人民出版社



雄踞雅鲁藏布江边的拉孜宗 陈宗烈1957年摄 △

日喀则基宗 1953年佚名摄 ▽





◀
后藏妇女的头饰
——巴龙
陈宗烈1957年摄



▷ 陈宗烈摄（一九五七年）
拉孜宗的制陶者在制作陶器

出 版 说 明

《中国少数民族社会历史调查资料丛刊》，是国家民委民族问题五种丛书编辑委员会主持编辑的《民族问题五种丛书》之一。

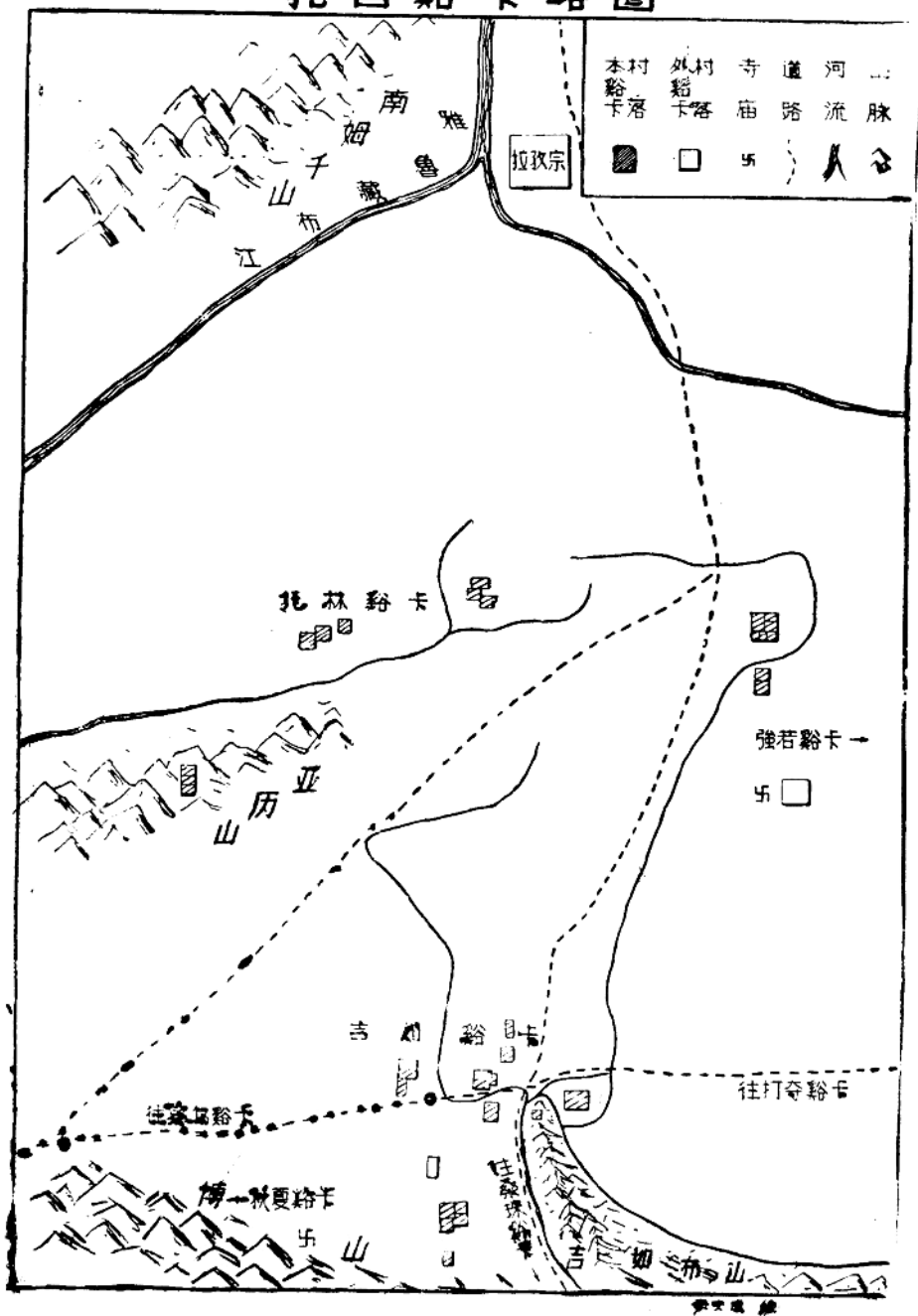
本《丛刊》的资料收集和编辑整理工作，是在党和政府的领导下，各有关地区和单位集体进行的。早在解放初期，国务院民族事务委员会和各有关少数民族地区，为了开展民族工作，就曾组织民族研究方面的学者和民族工作者，对当地少数民族的社会历史情况进行过调查。一九五六年，全国人大民族委员会和国务院民族事务委员会，秉承党中央指示，进一步组织了若干调查组，对各少数民族的社会和历史进行了大规模的调查研究。一九五八年，在国务院民族事务委员会和中国科学院哲学社会科学部的领导下，中国科学院民族研究所、中央民族学院和各少数民族地区的有关单位，在编写《少数民族简史》、《少数民族简志》、《民族自治地方概况》三套丛书的过程中，又做了必要的调查，现将历次调查的少数民族社会历史资料，由各有关单位分别加以整理，编辑出版，这对我国少数民族社会历史的科学研究工作，具有重要的参考价值。

需要说明的是，这些社会历史调查资料，大多是五十年代和六十年代初期的材料，由于当时条件的限制，不准确和不全面之处在所难免，希望读者指正。

国家民委民族问题五种丛书编辑委员会

《社会历史调查资料丛刊》编辑组

托吉裕卡略图



目 录

出版说明

托吉谿卡调查材料	(1)
一、庄园概况	(1)
二、生产情况	(5)
三、各类居民占有或使用生产资料状况	(23)
四、劳役和实物租	(35)
五、雇佣劳动	(44)
六、不同等级的不同社会地位	(51)
七、高利贷	(59)
八、各户农奴家庭情况记实	(71)
九、差巴的土地文书	(89)
十、婚姻与家庭	(111)

〔附记〕

桑珠谿卡调查材料

一、概况	(117)
二、生产状况	(119)
三、阶级关系	(134)
四、债务、高利贷剥削	(152)
五、物质生活与习俗	(160)

〔附记〕

甲马卡谿卡调查报告

一、概况	(165)
二、农牧副业生产和产品交换	(166)
三、生产资料的占有情况与经济关系	(183)

四、等级和阶级关系·····	(195)
〔附记〕	
柳谿卡调查材料	
一、概况·····	(203)
二、生产力状况·····	(210)
三、土地的占有和使用·····	(235)
四、人身奴役·····	(245)
五、差乌拉·····	(266)
六、高利贷·····	(295)
七、领主的残酷压迫和农奴的反抗斗争·····	(302)
八、婚姻与家庭·····	(317)
九、家庭收支调查选录·····	(329)
〔附记〕	
资龙谿卡调查材料	
一、概况·····	(434)
二、生产情况·····	(441)
三、土地关系·····	(455)
四、差役赋税·····	(478)
五、人身奴役·····	(554)
六、债务情况·····	(558)
七、农奴反剥削压迫情况·····	(584)
八、婚姻关系·····	(592)
九、农奴与奴隶的悲惨身世·····	(602)
〔附记〕	
后记·····	(619)

托吉谿卡调查材料

一、庄园概况

(一)自然概况

1. 地形

托吉谿卡系托林谿卡、吉如谿卡的合称。它位于拉孜县境内的西南部，西有秋霞谿卡、察乌谿卡，东有打夺谿卡、强若谿卡，南邻桑珠谿卡，北为去拉孜宗政府的通道。谿卡境内东西、南北各长五公里左右，海拔约4,800米，全境为盆地平原。

吉如布山座落在托吉谿卡的南部，东南是属打夺谿卡的甲姆山，西南是秋霞谿卡的情山，北有南姆千山，西北有亚历山。托吉谿卡四周有群山环抱，它的地形好似一个盆地。

托吉境内没有河流，但由于托吉的南面邻近芒噶河，故引用芒噶河水在境内形成三条水渠，渠宽各为一米左右，小渠蔓延在谿卡境内的田地附近。由于水源不在托吉谿卡，故这地方的老百姓用水，须付给水钱。据了解桑珠谿卡设有一水官，系拉孜宗宗本指派，名叫木迪娃，由他掌管水权。每当农耕季节，大约在藏历四五月，需要引水灌溉的时候，得派人向水官请求，并献哈达，经允许才能大量供给田间用水。吉如谿卡的用水，是以土地多少计算，每块地每年付一波半青稞。托林谿卡是以蓄水的水塘为单位，每向塘池放水一昼夜应付两尅青稞（白天夜晚各为一尅）。秋收后全谿卡将水钱聚集一起交给水官，每年收缴一次。

平时是隔天放水，供老百姓饮用，不另收费。却仲拉让有块地在托吉庄园西南部，所引之水不需交水钱（因临近雅鲁藏布江的一个支流，可用江水灌溉）。再有谿卡自营地是官地，也不交水钱。

关于水官的任免，据说如果百姓（尤其是差巴们）认为水官很好，即可继续留任。否则，百姓可向宗本反映，要求调换，宗本为了不引起更多纠纷，也可以考虑民意，免去其职。但任免与否，主要还是由宗本决定。

2. 气候

这里四季的气候都很好，适于农作物的生长。年降雨量不等，藏历（以下皆按藏历）五月至八月为降雨期，六月间约有十五天左右的落雨天，最大雨可将庄稼淹没五六寸。九十月为降雪期，但山下降雪量很小，仅能将路面铺上薄薄的一层，而且落雪次数极少。山上则经常下大雪。据说七年前托吉境内下过一次大雪，雪后使牲畜无法寻找食草。近年来无此情况，降雪量都偏小。另外，在此期间也是降霜时期，清晨路面往往出现一层白霜。

由九月下旬直到十二月为上冻时期。这时也是刮风季节，常有南风或西风。由十二月至次年一月为风沙季节，行人走路都感困难，但房屋、树木不受损害。从一月底才开始解冻，气候转暖。近几年来，未曾遭过水、旱灾的侵害，但去年和今年的夏季曾降过冰雹，使庄稼遭受损失，部分地块损失严重。

这里即使一般气候温和的季节，昼夜气温的变化也相差很大。大体是早晚较冷，清晨外面的水可结一层厚厚的冰，但中午时即溶化了，且中午在日光的照射下使人甚感暖热。藏历九月开始，每当下午四五点便会刮风，直到晚上六七点。夜间也会上冻结冰。

(二) 居民人口

托吉谿卡的居民居住较分散，并且相距较远。只是谿卡的西南部，住户稍为集中。北部住的十几户人家，是托林谿卡住户。吉如谿卡的历史比托林谿卡久远，是先以吉如为基地，以后才开拓和建立了托林谿卡，故人们也称两者为母子谿卡。谿卡境内南北住户相距约五公里，徒步急行约需一小时。

附托吉谿卡略图：（图见上页）

近年来谿卡的人口，一般说来略有减少。减少原因之一是，疾病死亡较多。另一原因，就是差巴向外地逃跑。有时是整户外逃，而非一两口人。据说过去有两家差巴，一户叫穷拉，全家共跑出五人；一户叫甲屋贡巴，跑出三人。但近年来无逃亡情况发生。

全谿卡近四五年来，出生率还是较高，现在三四岁年龄的儿童较多，占全谿卡儿童总数的大部分。同时过去拉让却仲寺有三户差巴并入吉如谿卡内（因三户原住此谿卡内）。另外，托吉谿卡的老百姓到其他谿卡去当雇工的人很少，相反托吉谿卡的多数差巴家中都有外地来的雇工。这样就增加了这个庄园的户数和人数。但从整个谿卡情况来看，人口流动量不大。

在吉如托林这个母子谿卡内，共有44户人家，其中差巴18户（两个谿卡各有9户），堆穷7户，千豆19户。全谿卡总人口数为230人，其中男102人（包括喇嘛7人），女83人（包括尼姑5人），小孩45人（男孩15人，女孩30人）。全谿卡劳动力总数为158人，整劳动力中男83人，女49人；半劳动力中男5人，女21人。整劳动力和半劳动力内包括

僧人尼姑在内。据了解，这里一般喇嘛也参加劳动，劳动时间占全年时间的 $\frac{7}{14}$ 。同样尼姑也参加劳动，劳动时间超过喇嘛，占全年时间的 $\frac{11}{14}$ 。

全谿卡牲畜共有：马 $22\frac{1}{2}$ 匹，牛 $134\frac{1}{2}$ 头，奶牛 $44\frac{1}{2}$ 头，驴 $114\frac{1}{2}$ 头，羊（包括山羊绵羊在内）1,058只。每人平均可占有牲畜数为：马0.01匹，牛0.59头，奶牛0.2头，驴0.5匹，羊4.66只。这是平均计算上述数字得出来的，实际上占有情况并非如此，各户牲畜拥有数悬殊很大。

全谿卡土地总数（包括差岗1,500尅，玛岗100尅，庄园自营地350尅）共为1,950如尅种子地。平均每人有8.48如尅。以中等年成计算产量，1尅地收5尅，每人可以平均有粮42.4如尅。就是说，充分利用土地条件，全村居民的口粮不但可以解决，而且还会绰绰有余。但是由于土地掌握在领主手中，差税、债利的盘剥，使本来可以解决的生活问题，却无法解决，相当一部分居民在生产上成为无地少地户，在生活上成为缺粮户。不少家庭处于半饥半饱状态中。

(三) 历史沿革

吉如谿卡的“吉如”，系藏语ཀུའུ་ཅ་的音译，原意是在中间地区。据差巴东强·彭错答结说，它是指在这群山包围的地方。托林谿卡，其托林则是藏语ཏོ་ལིང་ཅ་的音译，含义是一块狭窄的地方。吉如和托林这两个谿卡为母子谿卡，托林是吉如的分支，位置偏居一隅。

吉如和托林都为后藏札什伦布寺孜加列空所占有。由于这两个谿卡在历史上建立时就是母子谿卡的关系，故始终为一个谿本掌握管理，但是两个谿卡的名字既可单独使用，也可连称托吉。这两个谿卡建立和合并的具体情况，因年代久远，没有调查出来，许多老人也说不具体。

对于托吉谿卡的租佃历史，据一些五、六十岁的人说：很早以前，札什伦布寺将属于孜加列空的托吉谿卡和附近一个加卡谿卡租给达木林甲布（系贵族），于是此承租人便成为托吉谿卡的谿本。据差巴达木等人谈，他们的租期为15年。到期后孜加列空又将托吉谿卡租给一个大贵族（名不详），此大贵族又成了托吉的谿本，其租期、租额都不清楚。这以后，孜加列空又将吉如托林谿卡租佃给一个名叫加西的贵族，租期22年。据这里的农奴反映，此贵族以加卡谿卡为基地，对托吉谿卡大肆压榨，把一切开荒地收走，鞭打支差乌拉事件经常发生。他是几个承租人中最厉害，最凶狠的一个。

以后孜加列空又将这个母子谿卡改租给孜加列空中的一位管家（强佐），租期租额也无人知道。后又经孜加租给一个商人霍尔岗，租期约15年左右，但租粮数不清楚。最后又经孜加列空把托吉租给了何巴顿，也就是现在谿卡的承租人，为期5年。在他的租佃开始期间，何巴顿将托吉转租给一位小贵族俄拉管理经营。此贵族每年除交给何巴顿租粮，还交纳一些其他东西。何巴顿按租约交给孜加列空。但为时仅2年，何巴顿便收回此谿卡，将托吉委托给其兄弟阿吾拉管理，直到现在。

阿吾拉任谿本已有两年。据他本人谈：“孜加列空租给何巴顿的期限是5年，故至明年即将期满。”总之，吉如托林谿卡过去和现在均为札什伦布寺孜加列空所占有。远在七、八十年前，甚至百年前就将这个谿卡租佃出去。由承租人经营，每年向孜加列空交租粮。承租人按租约的规定到期将庄园交给孜加列空。

（四）庄园的经营管理

1. 管理机构和人员

托吉谿卡的管理人员有谿本一人，根布一人，列本两人。严格地说，根布仅管谿卡差巴外差的摊派、结算事宜，不管谿卡本身的经营。但是根布在谿卡内，还是有一定地位和权威，人们总是把他的地位摆在列本之上。现在的谿本名阿吾拉，是谿卡承租人何巴顿的弟弟。谿本不在谿卡常住，一年只来三次，播种时来一次，秋收前后各一次。每年要去日喀则向何巴顿报告谿卡耕作情况和收支结算情况（各一次）。谿本掌管谿卡自营地的耕种计划和一切重要开支。谿卡内根布、列本的选任，也由谿本挑选和任命。但是根布的选任一般要征求差巴们的意见。

现根布名丹增多吉，系一个种一岗地的大差巴。由于根布的职责是管理外差的摊派和帐目，所以总得找懂得文字又会算的人担任。根布任期待遇是免除半岗地的外差差役。根布任期一般是三年，也可连选连任。

谿卡有列本两人，是具体组织乌拉劳动的田官。两人分管托林谿卡和吉如谿卡自营地上从耕播到收打入仓的全部工作。托林谿卡的列本普拉，在任列本期间，谿卡给工地5魁到8魁；吉如谿卡列本拉巴甲屋，工资地为5如魁。两人都是差巴中较有农业生产经验的农民。两人除得工资地外，还有工资16如魁青稞。此外，在为谿卡工作期间，谿卡管吃。列本在他的工作中，有权指挥、责骂和鞭打或处罚乌拉的农奴。

2. 谿卡的土地经营

托吉谿卡约有自营地350如魁，其中托林谿卡自营地125如魁，吉如谿卡225如魁。去年托林谿卡下种青稞75如魁，油菜籽3如魁，小麦30如魁（另有近20如魁地休闲）。吉如谿卡去年下种青稞105如魁，豌豆60如魁，油菜籽4如魁，小麦13如魁（休耕地40余如魁）。谿卡自营地的耕种收打，主要由种差岗地的差巴承担。堆穷干豆^①也出少量人力。差巴中凡种外差地半岗的，则要为谿卡出一内岗差。内岗是出内差的单位。吉如谿卡共有内岗13岗，托林谿卡共有内岗10岗。据说许多谿卡都是把外差地按自营地对

^①干豆系藏语“ལྗང་ལྗང་”的音译，“ལྗང་”意思是外面，“ལྗང་”意思是锅灶，即外面来的起灶户。此一称法，仅见托吉庄园菜地，前藏和后藏其他地区多称烟火户，也属堆穷之列。

劳力需要，折编成内岗出差，不仅托吉谿卡是这样。

谿卡除有自营地，有种子外，种地的牲畜、农具，甚至口袋、绳子都由支乌拉的差户自带，庄园不置备牲畜和农具。

3. 承租庄园负担

托吉谿卡系何巴顿承租，两个谿卡一般年成可收粮食1,500—1,800如魁。根据租约规定，谿卡要向孜加列空等处交纳租粮，两个谿卡共交租粮如下：

一、交孜加列空，计397如魁16赤5.5丕。其中三分之二青稞，三分之一豌豆小麦。

二、交卡加贵族（原因不详），计393如魁11赤1丕。全交青稞。

三、交颇细列空租粮，计30如魁15赤。其中交五分之三青稞，五分之一豌豆和小麦。

上述三项共交822如魁3赤半丕。

向寺庙交纳：1、拉孜却德寺青稞66如魁13赤2丕；2、给长木切寺念经驱赶冰雹的喇嘛之工资20波（合2如魁10赤）；3、给乃刹寺念经喇嘛3如魁。

按谿卡传统规定，给两个列本工资每人16如魁，共用青稞32如魁。另给差巴和有地堆穷的户主及谿卡看守人喝酒粮21如魁。

全部支出将近950如魁，每年承租人可净得500—800如魁的收益。可能还有若干零星开支，但剩余400—700如魁还是有把握的。这也是承租者乐于包租的原因之一。

二、生产情况

托吉谿卡有农业、牧业、手工业、家庭副业，其中农业占主要地位。农民以此为主要生活来源。牧业、手工业都依附于农业，与农业结合在一起。全谿卡共有44户，进行农业生产的有40户，占总户数的90.9%。44户中有12户兼营牧业，占总户数的27%。他们除了出卖一些羊粪燃料和在节日时偶然出卖一些肉类、奶渣、酥油外，牧业上的畜产品，仅供自己食用。这里差不多每一家都要纺羊毛线，制作一些鞋底，这已成为他们不可缺少的家庭手工业。有四家榨油作坊，他们并不专门从事此项工作，也仅仅是一种副业。

进行手工业（纺织、制靴、裁缝）生产的有四五家，占总户数的11%，这些人家常有时也进行农业生产，或者给人家当短工。

商业没有成为独立的经济部门。人们仅仅根据生活上的需要与外来的商人进行交换，大部分是以物易物，青稞经常被用来充当交换的等价物。藏币虽然同样使用，但人们更看重起着等价物作用的青稞。

下面分述农业、牧业、手工业和副业。

(一) 农 业

1. 土地的利用和耕种

托吉谿卡的农民们把土地分为上、中、下和下下四等。上等地叫“催札”（ལྷ་མོ་）中等地叫“帕巴”（པ་པ་），下等地叫“塔新”（ཐ་མོ་ལྷོ་），下下等地叫“加龙康”（ཇ་ལོང་མོ་）。

这里有一种五年一轮的耕种法。就是在这五年内，每年种什么，如何种法，都有一定的安排。第一年种青稞，但稍微掺一点油菜籽。比例是青稞占97%，油菜籽占3%。第二年混合种豌豆、青稞、油菜籽。比例是青稞55%，豌豆40%，油菜籽5%。第三年也是混合种。比例有些变化，青稞65%，豌豆30%，油菜籽5%。第四年与第三年基本相同。不过油菜籽的比重稍增加一点。第五年只种小麦。

这种五年一轮的耕种法，是因为土质的变化而形成的。土地随着耕种年限的增加而逐渐变坏，必须选择一种适于这种土质的作物种植，否则庄稼长不好。如上等地，第一年种植青稞，到第二年土质已不如头年，再种青稞则庄稼收成不会好，所以要选择适于这种土质的作物种植，那就是混合种青稞、豌豆和油菜籽，以后三个年份的种植变换，也是出于这种考虑。

这里的农民们认为混合种和轮种，除了使收成不会减少外，它还有保养地力的作用。所以到了第五年以后，土质已经养得差不多了，便可重新种植第一年应种的作物。这种混合种和轮种的方法，是他们多年生产经验的积累，也是使用土地的一种较为科学的方法。

从上述五年一轮的种植法看，我们可以知道：第一，这里不使用间种法；第二，多数年份是混合下种；第三，在混合下种中除了第五年外，都有油菜籽的成份，而且数量逐年增加。

以上的轮种加混合种是与土地的分类和休闲有密切关系。比如，上等地多半是五年一休，所以它就根据五年的耕种惯例来进行耕种。中等地是三四年一休。第一、二、三年根据五年种植的惯例种，第四年如果土质还能种的话，就种小麦，否则则休耕一年。下等地是一二年一休，第一年种青稞，第二年种小麦。下下等地种一年便要休耕三四年，一般只能种植小麦。如果是较好的下下等地，偶尔也种青稞，其中也掺种一点油菜籽。

土质不同，耕犁和施肥的要求也不同。上等地只要耕一两遍，稍施一点肥，便能耕种好几年。下下等地因为土质太差，就是深耕很多遍，施许多肥，庄稼还是长不好。因为地大肥少，不能把整个地都铺盖一遍，只能将施肥的间距缩短一点。就是这样，下下等地的庄稼也只能在施肥的点上长起来，两点之间的庄稼也是长不起来。因此一般人都愿意在上下等地上下功夫。在休耕的几年内他们根本不犁它，一直到第五年要耕种的

时候，才翻它一两遍。

上等地在休耕的时候，差不多要翻十来遍，而耕种期间却只耕两三遍。现将各类土地的生产能力列表比较于下：

土地 分类	作物 分类		青 稞		豌 豆		油 菜 籽		小 麦		备 注
	倍 数		好	坏	好	坏	好	坏	好	坏	
上 等 地	7	4	6	4	6	4	5	$4\frac{1}{2}$	产量皆是下种一 魁的倍数。 “好”指中等以 上年成，坏指坏 年成。		
中 等 地	7	$3\frac{1}{2}$	6	$3\frac{1}{2}$	5	4	5	$3\frac{1}{2}$			
下 等 地	5	$3\frac{1}{2}$	5	$3\frac{1}{2}$	4	3	6	$3\frac{1}{2}$			
下 下 等 地	4	$2\frac{1}{2}$	/	/	3	$1\frac{1}{2}$	7	4			

从这个表的一般产量来看，我们便可以了解到各类土地都有适于它的作物，如下等地最适于种小麦，因此它的产量比上等地种植小麦还高。而上等地适于种青稞，所以它的产量在四种地里是最高的。这张表反映了这里农民利用各类土地的经验 and 认识。至于它是否有较普遍的意义，还需要研究，但至少在这里人们对它持肯定态度。

托吉谿卡的农作物品种有青稞、豌豆、小麦和油菜籽四种。它们种植的时间是：藏历二月底三月初开始种小麦，三四月间种青稞、豌豆、油菜籽等。但是青稞的种植时间一般比豌豆稍早一点。

除了上面所说的农作物外，这里还种一点萝卜，但是它只能在上等地上零星地种一点。种的时候是将少量的萝卜籽与青稞种混在一起播出。据这里的农民说，如果种白菜、菠菜等菜类，也能生长出来，但是这里没有人种。至于其他的作物都不怎么肯长，人们都不愿种，也不愿试种。

2. 生产工具

农具大部分是木质的，铁质的为数很少，因此使用效率很低。但是其中不少农具又凝结着藏族在农业生产上的经验和智慧，有些又充分使用了西藏地区生产的原料。

托吉谿卡的各种大小农具，有十五六种，现分述于下（这一部分原稿均附有工具样式图，因与本辑中其它材料附图大致相同，为节省篇幅起见，大部分略去，只保留较有特色的几幅。请读者使用时参阅后面几个材料一编者）：

一、犁：

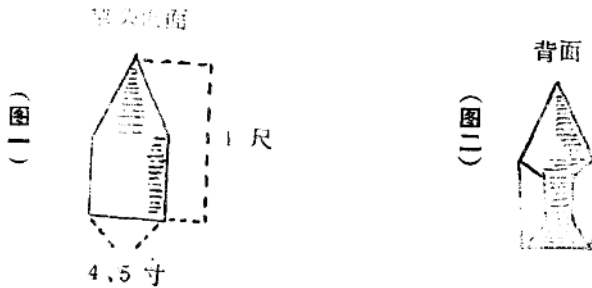
犁是耕地的主要工具，除犁头是铁制的，其他部分都是木制的。

犁杖长约六尺三寸（一律以市尺为准，下同），犁身（3）长二尺四寸，掌犁把长4寸（图略）。

犁头的正反面：

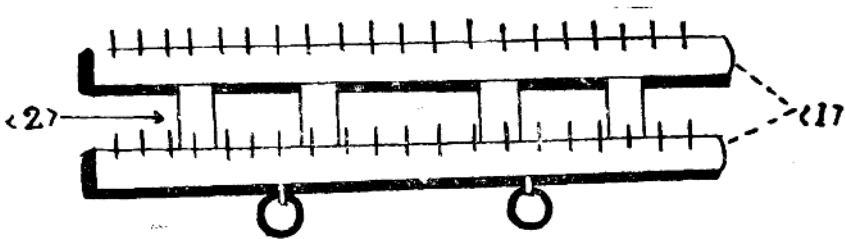
犁头是用铁锻制的，长度为一尺，宽四寸半，犁头厚约两分，呈三角形的锋尖，两边没有刃，只有尖端处才突然薄下去。

反面两边向内卷起，是犁头套装到犁架上的部分，使它不会脱落。犁上没有能翻土的器具（见图一、二）。



二、大木耙：

大木耙是用耕牛牵引的，耙上除了齿和扣环是铁制的，其他部分都是木的。



(图三)

铁齿每排有21个，两排共42个。横梁（1）长六尺八寸到七尺，竖杆（2）长六寸。所用木料直径大约均为一寸五分左右。

这种大木耙是在耕完地后用来平地 and 碾碎土块用的。牛在牵引时，人站在上面，铁齿朝下，使铁齿插入地中（见图三）。

三、锄头：

锄头样式和内地大体相似，不过锄柄比内地为短。挖地时，必须弯腰才行。

从式样和用途分，有两种：

平头锄：柄长二尺二寸，锄长九寸至一尺。多半用来挖坑施肥、挖运肥料，修水渠等（图略）。

尖头锄：这种锄柄长是二尺二寸至三尺二寸，锄身较平头锄略长，约有一尺二寸。它多半是用来挖石头太多的地，这种地如用平头锄挖，则会不便，又易损坏锄头。另外也可用以挖肥。

四、锨：

锨的特点是木柄特别长，约有三尺四寸，有的达三尺八寸。锨头长为九寸，宽四寸，呈平板状。

五、镰：

柄长六寸，刀长一尺多，除收割时用来割稻草外，在晒场时也可用来翻场。

六、羊角叉：

是西藏特有的一种工具，它的柄长三尺七寸，是用木制成的，而叉头部分是用野羊的角制成的，每支角长约一尺八寸，在晒谷和踩场时用他来翻谷物的。

七、扬扬叉：

扬扬叉也是西藏特有的一种工具，也称四齿叉。它的柄长五尺二寸，有四个大齿向前，长约七寸，两个小齿立在横梁上，长约三寸，大齿与小齿之间形成九十度的角，全部是用木制成的。

谷物经过踩场后，谷粒已经脱落下来，当刮微风的时候，就使用这种扬扬叉将谷物扬起借风力，使谷草与谷粒分开。

八、木手钯：

柄长四尺，钯床长二尺五寸，有齿十五个，每个齿长三寸五分。

在谷草与谷粒分开后，把草装入筐内时，即使用此钯。

九、谷帚：

横柄长二尺五寸，帚长一尺六寸，用草根束扎而成，帚谷物使用。

十、竹筐：

直径为二尺二寸，高为一尺六寸，用竹制成，主要是装青稞用，有时也用来装干牛粪等燃料。

十一、筛：

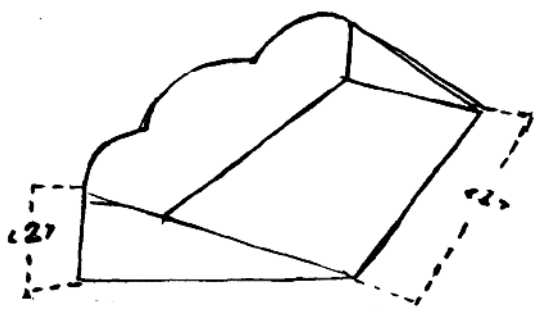
筛的种类很多，有筛青稞的，筛小麦的，筛豌豆的，也有筛油菜籽的等等。筛孔根据所筛对象不同而大小有别，但筛的大小却差不多。筛的长度是两尺，宽一尺，框架是木制的，筛底是牛筋皮编制而成的。

十二、木簸箕：

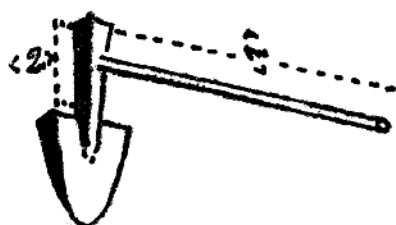
用木制成，长(1)约二尺五寸，高(2)约九寸，用以簸青稞等粮食(见图四)。(图见下页)

十三、砍柴斧：

柄(1)长二尺六寸，斧刃(2)长八寸，斧本身就是一把铁锨，用于砍柴(见图五)。(图见下页)



(图四)



(图五)

托吉谿卡内使用的铁质工具，一半是向商人购买的；一半是崩秋霞谿卡的铁匠来打制的。人们经常说有一个叫普布的铁匠，带着他的一个兄弟到这儿来打铁。他们可以打制犁头、锄头、锄头、镰刀和刀子。普布的技术精巧，打制的工具很好用。所用铁质原材料都是从印度进口的，在西藏的城镇上可以买到。铁匠有时也带一些原材料来卖。木质原料是用本地出产的柳木，偶尔也有人到瓦龙地方去买那边出产的一种硬木。

每当请铁匠打铁，主人必须以丰盛的食物来招待铁匠，要有肉、酥油茶、好酒，糌粑、大米和白面。此外还要按一天4波青稞的标准给报酬。这里与西藏其他地区不大一样，居民对铁匠没有什么鄙视和歧视的表现。

3. 耕畜的饲养和使用

西藏的耕牛有黄牛（མཁ་）、牦牛（ལྷོ་ལྷོ་）和犏牛（རྩ་ལྷོ་）即公黄牛与母牦牛的杂交牛）。西藏有些地区用牦牛耕地，托吉谿卡的居民每家都不饲养牦牛，所以也没有用牦牛耕地的。这里的农民多用犏牛耕地，这种牛比黄牛好，力气大，效率高，但价钱较贵。用犏牛耕地，每天可耕三如魁地，而用黄牛每天才耕二如魁至二如魁半的地，犏牛还比黄牛耕得深，人们把一犏牛一天耕出的地叫一突“（རྩ་ལྷོ་）”。

西藏使用耕牛与内地不同。这里都是把两头牛用特有的木架，（藏语音译为“那新”）套在一起（若有犏牛，角上还要拴上一根木棒，以免两牛以角相撞），同拉一张犁。这里没有用一头牛或两头以上牛耕地的习惯，但所用的两头牛不一定是黄牛或犏牛，掺杂着使用的也有。藏族人民也有用马耕地的，但他们认为这样做是最坏的，毁坏了马，所以一般都不愿这样做。

牛颈上套的“那新”（见图一），它的梁（1）长三尺四寸，梁上的四根木棒（2）各长一尺，（3）相距五寸，（4）相距一尺六寸，（5）是拴在犁杖上的绳子，两头牛的头分别套在（3）内（见图六）（图见下页）

黄牛和犏牛除了用来耕地外，在踩场时也使用。将收割后的谷物铺在场上晒干，然