

# 新疆历史文物



文物出版社

# 新疆历史文物

新疆维吾尔自治区博物馆编

文物出版社

1978 北京

## 新疆历史文物

新疆维吾尔自治区博物馆编

\*

文物出版社出版  
北京五四大街29号

文物出版社印刷厂印刷  
新华书店发行

1977年11月第一版第一次印刷

850×1168 1/32开 4.375印张

书号：11068·540 定价：0.60元

## 图 版 目 录

- 一 石核和石片 新石器时代.....85
- 二 石 锄 新石器时代.....85
- 三 交河故城遗址(南门) 汉——元.....86
- 四 烽燧遗址 西汉.....87
- 五 “刘平国作亭诵”刻石(拓片) 东汉.....88
- 六 “万世如意”锦袍 东汉.....89
- 七 蓝地腊染棉布 东汉.....90
- 八 高昌故城遗址(从西南向东北摄)  
十六国——元.....91
- 九 升平十一年王念卖驼券  
十六国·前凉.....92
- 一〇 建初十四年高昌郡人韩渠妻随葬衣物疏  
十六国·西凉.....92
- 一一 禽兽纹锦(局部) 十六国·北凉.....93
- 一二 泥 俑 十六国·北凉.....94
- 一三 纸绘地主生活图 十六国.....95

一四	陈寿《魏书·臧洪传》	十六国	·96
一五	佚书晋史	十六国	·97
一六	高昌义和三年收水课麦奏	高昌	·98
一七	高昌延寿四年赵明儿买作人券	高昌	·99
一八	对羊纹锦覆面	高昌	·100
一九	对鸟对羊树纹锦	高昌	·101
二〇	骑士对兽毯纹锦	高昌	·102
二一	牵驼纹“胡王”字锦	高昌	·103
二二	北庭故城遗址(局部)	唐	·104
二三	吐蕃文本简	唐	·105
二四	张雄妻麴氏墓志	唐	·106
二五	高昌县储粮状	唐	·107
二六	安苦知延手实	唐	·108
二七	伊吾军纳粮牒	唐	·108
二八	与突厥游弈首领计会行水浇灌关文	唐	·109
二九	马料帐之一、之二(局部)	唐	·110
三〇	石染典过所	唐	·112
三一	张无价告身	唐	·113
三二	索善奴租田契	唐	·114
三三	郑海石於左憧熹边举钱契	唐	·115
三四	坎曼尔抄白居易《卖炭翁》诗	唐	·116

三五	狩猎纹印花绢	唐	117
三六	绿地印花绢裙	唐	118
三七	工匠名籍	唐	119
三八	彩绘骑马甲士俑	唐	120
三九	彩绘劳动女俑	唐	121
四〇	彩绘戴纱骑马女俑	唐	122
四一	襖	唐	123
四二	契丹文铜印	辽	124
四三	柏孜克里克石窟寺壁画(第37窟)		
	西州回鹘		125
四四	缣 丝	元	126
四五	回鹘文定惠卖奴契	元	127
四六	铁锁子甲	明	128
四七	惠远城钟鼓楼	清	129
四八	土尔扈特部进奉的箭袋(撒袋)和弓袋		
	清		130
四九	苏公塔	清	131

## 插图目录

图1	尼雅遗址.....	6
图2	云纹瓦当.....	7
图3	彩陶壶(彩版).....	9
图4	陶甃.....	13
图5	嵌宝石金戒指.....	15
图6	藤奩和梳妆用具.....	16
图7	佉卢文木牋.....	18
图8	人兽葡萄纹罽(彩版).....	19
图9	“汉归义羌长”铜印.....	21
图10	晋泰始九年翟姜女买棺约木简.....	24
图11	北凉且渠封戴墓表.....	30
图12	骨笛.....	35
图13	道教符箓.....	37
图14	莲花纹方砖.....	43
图15	米兰遗址.....	44
图16	突厥墓前石人.....	45

图17	伏羲女娲图.....	47
图18	庸调布.....	50
图19	波斯银币和拜占庭金币.....	56
图20	笔架.....	57
图21	“松心真”墨锭.....	58
图22	雕花陶盆.....	59
图23	泥俑头像.....	59
图24	泥头木身傀儡俑.....	60
图25	彩绘马伕俑(彩版).....	61
图26	侍马图绢画(彩版).....	63
图27	绢花(彩版).....	65
图28	铜饰腰带.....	71
图29	青瓷盘(彩版).....	75
图30	铜炮.....	77
图31	格登山纪功碑.....	80
图32	清政府颁发给土尔扈特部官印之一 附:拓片.....	82



“中国是一个由多数民族结合而成的拥有广大人口的国家。”中华民族的历史，是中国各族人民共同创造的。新疆地区，自古以来就是我国西北各兄弟民族和汉族共同开辟的家园。无论在全国统一时期或在封建割据时期，新疆都是我国的一个组成部分，在政治、经济、文化上长期同内地保持着密切的联系。几千年来，先后在这里生活的兄弟民族很多，各族人民都对新疆地区和祖国的历史发展作出过重大的贡献。人民是历史的创造者，民族的团结和国家的统一是我国历史的主流。新疆地区的历史发展也证明了这一点。

新疆地处我国西北高原，这里的自然条件有利于保存各种历史文物，因此给我们留下了极其丰富的文化遗产和历史见证。解放前，一些帝国主义分子窜到新疆来，盗走了大量的珍贵文物，破坏了不少的遗址。解放后，新疆的历史文物开始牢固地掌握在祖国人民手中。在党的领导和关怀下，一支包括新疆各民族的文物考古队伍通过实际的工作锻炼，日益成长。1953和1957年，在全

自治区范围内曾组织了两次大规模的文物普查。驰名于世的高昌故城、交河故城、克孜尔石窟寺、库木吐拉石窟寺等重要遗址被定为全国重点文物保护单位。其他革命遗址、故城、石窟寺和古墓区115处被定为自治区重点文物保护单位。文物考古工作者遵循毛主席“古为今用”的伟大方针，和工农兵相结合，配合基本建设，进行了大量的发掘清理。所有这些文物考古工作的成绩对于研究新疆地区的历史具有十分重要的意义。

—

我们在新疆各地发现了许多新石器时代的遗址和遗物。就目前所见到的材料分析，新疆地区的新石器文化遗存大体可分为三种类型。第一种类型是细石器文化，这种文化遗址几乎遍于全疆，遗址内普遍发现用硅质板岩或石英等打制的细石器，主要器物有石片、石核、石刀、石镞、锯齿形刮削器等（图版一）。当时人们的生活当以狩猎为主。这种文化的特征和石器的形制同甘肃、内蒙、东北各地广泛存在的细石器文化基本一致。第二种类型是一种包含彩陶器的新石器文化，这种文化遗址分布也很普遍，如吐鲁番、哈密、巴里坤、库车、焉耆、新和、沙雅、罗布淖尔、且末、伊宁等地都有所发现。在这种遗址内，磨制石器和彩陶器共存。石器以斧、刀、镰、

镞、砍锄为多。陶器则主要有罐、壶、盆、孟、把杯等，其特征是手制、含砂、质粗，多具淡红色里和深红色陶衣，在陶衣上加黑色或紫色纹饰，纹饰多为曲折平行线、三角形、波纹、网纹等（图3）。此外，还有少量骨器，如骨制的锥、针、镞等。个别情形下发现少量铜器。这种文化所表现的生活面貌应当是农业和狩猎并重的。第三种类型是一种以磨制石器为主、有褐陶和灰陶而无彩陶的新石器文化。这种文化遗址，就目前所知，分布在阿克苏县至疏附县一带。其石器有磨盘、刀、锄（图版二）、镰、杵、锤、纺轮等，箭镞极少。石刀呈半月形，无孔；石镰制作精致，与内地殷周时代的石镰形制相同。陶器多夹砂褐陶及灰陶，手制，火候不高，器物有罐、盆、钵、瓮、釜、盘、碗、杯等。遗址内也见到少量铜器。这种文化所反映的生活面貌当以农业为主。

新疆地区和内地的经济交流是从远古就开始了。昆仑山麓，于田至若羌一带，素以产玉著称。在先秦文献中，“昆山之玉”已经成为人们所熟悉的珍宝。由于经济交流，使内地人民对新疆的了解大为增进。例如，《穆天子传》一书（大约写成于战国时代）对于昆仑山一带就作了记载，反映出当时人们对这里的地理知识相当丰富。《史记·赵世家》有一封苏厉给赵惠文王的书信，信中提到，假如秦国出兵踰勾注山，切断恒山

一线，则昆山之玉不复能为赵王所有。这段话可以证明，新疆地区所产之玉当时是经常输往赵国的。

不仅新疆的玉石输入内地，同时，内地的丝织品和其他工艺品也从很古的时候起就输往新疆。1965年在阿勒泰县克木齐公社的考古发掘中，曾发现一面战国时代的素面小铜镜。

所有这些发现和文献记载都表明：新疆地区在先秦时代即已同内地有着经常的联系。

## 二

新疆所保存的两汉时代的历史文物非常丰富，反映的内容十分广阔，既可以和文献记载相互印证，又可以弥补文献记载的不足。

据历史文献记载，公元前三世纪末至前二世纪初，我国漠北草原上一支兄弟民族匈奴人将其周围的游牧部落统一在一个强大的王朝下，当时甘肃西部和新疆地区都属于匈奴的势力范围。匈奴王朝的统治权掌握在奴隶主贵族集团手中。匈奴单于把西域分给西边日逐王统辖。日逐王统治的中心在北疆，其下设置僮仆都尉以统治南疆各族人民。“僮仆”的意思等于“奴隶”。匈奴贵族们对邻近的民族也不断地进行武力迫害和抄掠，以致原来定居在甘肃河西走廊的月氏人和乌孙人先后被迫西迁。乌

孙人西迁到伊犁河流域及其周围地区，从此定居在这里。匈奴对内地西汉王朝的封建农业地区也经常进行抄掠，对各族人民都造成了灾难。

从汉武帝派张骞出使大月氏以后，汉朝和匈奴在西域方面进行了七十多年的斗争。至汉宣帝神爵二年（公元前60年），匈奴日逐王率部降汉。汉朝于此时正式设置西域都护，作为统辖新疆地区的最高长官，其治所设在乌垒城（今轮台县境）。西域都护所管理的范围包括全部天山南路、天山北路和巴尔喀什湖以东以南地区的乌孙、葱岭地区的无雷、费尔干纳盆地的大宛等。当时，天山北路还有一部分地区仍属匈奴。至甘露元年（公元前53年），匈奴呼韩邪单于与郅支单于同时称臣于汉，并遣子入侍，从此新疆全部地区都归于汉朝中央政权的统辖之下。汉朝政府在这里设置行政管理机构，开垦屯田，兴修水利，建筑烽燧驿站，维修道路，发展经济，扩大物资交流，这些措施对于新疆地区的历史发展起了积极的作用。

东汉初年，新疆地区一度出现过割据局面。南疆最强大的割据势力有三：车师（今吐鲁番地区）、鄯善（今罗布淖尔地区）、于田（今和田地区）；北疆则属匈奴呼衍王。不久以后，匈奴分裂为南、北两部，南匈奴归属汉朝，北匈奴仍图割据。东汉政府经过反复的斗争，才大

败北匈奴而使新疆重新归于汉朝中央政府统治之下。名将班超和班勇父子在这场斗争中先后起过重要的作用。东汉也曾设置过西域都护，但后来改设西域副校尉于敦煌，而派一员西域长史驻在车师境内的柳中(今鲁克沁)，后移驻于田。东汉在新疆的政治、军事、经济措施大体沿袭西汉之旧，对新疆地区的建设也有一定的促进作用。

在新疆发现过不少属于汉代的城郭居住遗址。其中重要的如民丰县的尼雅遗址(图1)，西汉时为精绝国，东汉初属鄯善。解放后，曾在此处进行过清理发掘工作。遗址范围很广，房舍散布在干涸的尼雅河两岸，南北长约十公里，东西宽约两公里。这里的住宅具有地区特色和民族风格，其地基系用麦草、牛粪等合泥铺墁，屋内

图1 尼雅遗址



有壁炉，一般墙壁都用红柳编成，再漫泥土。这种建筑方式，解放前，南疆农村中仍然使用。遗址内先后发现过大量

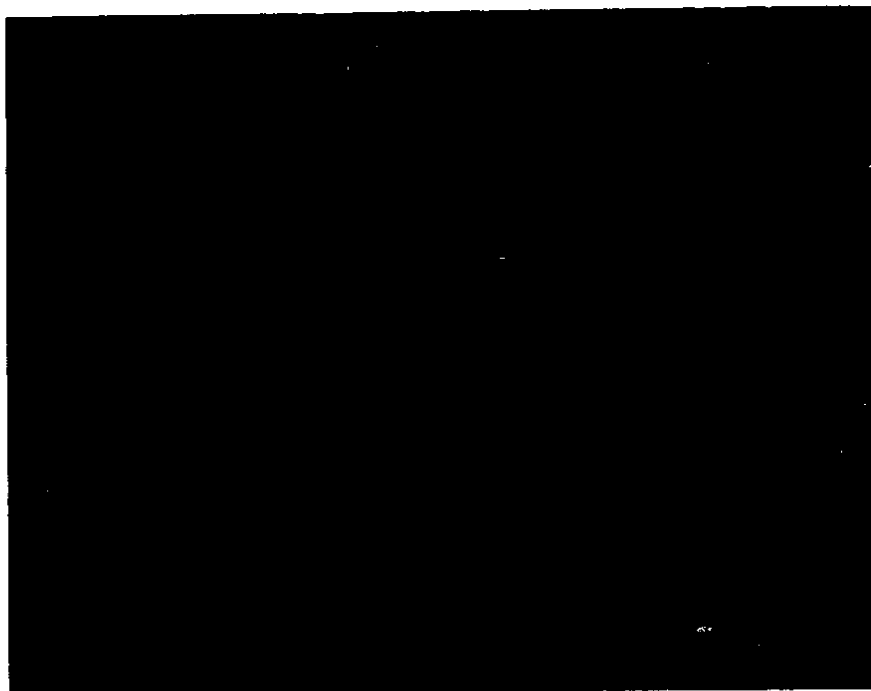


图2 云纹瓦当

珍贵的遗物，大部分属东汉时代，其中有史料价值很高的汉文本牒和佉卢文本牒。此外，在奇台县石城子发现西汉古城遗址以及具有西汉建筑典型风格的云纹瓦当（图2）和绳纹板瓦、筒瓦。该城的城垣系用夯土筑成，现仍有部分残存。吐鲁番县西的交河故城是世界上著名的古城遗址之一（图版三），这座古城经历的年代很长，它的基础可能是车师人的城郭，后代再在这个基础上不断改建。在库尔勒至库车之间，还发现不少汉代的城堡遗址。这些城堡有些可能是汉朝政府所建筑的，也有些是当地兄弟民族居民的城镇。汉朝政府在重要商道上设有许多烽燧台，其遗址在罗布淖尔附近以及在天山南麓焉耆至库车道上发现不少，如库车县西克孜尔尕哈的烽

燧台就是保存得较好的一个（图版四）。

当时的新疆是中西交通的要道，驰名于世的“丝绸之路”就从这里通过。最早的道路分为南、北两线。南道出敦煌玉门往西，经鄯善、且末、精绝、于田，到莎车，然后西踰葱岭，通往大月氏。这条道路沿着昆仑山北麓和塔克拉玛干沙漠的南缘。北道出敦煌玉门往西，过白龙堆，经楼兰（今罗布淖尔北岸）到车师，再由车师往西，经焉耆、轮台、龟兹（今库车），到达疏勒，由此越过葱岭，进抵大宛，再通往康居。这是两条主要的道路。另外还有一些道路从北道穿越天山，往西到达乌孙。汉朝政府对于这些交通线的修建和维护十分重视。在吐鲁番盆地和罗布淖尔地区还保留着一些汉代古道路的残迹。在拜城县东北喀拉达格山麓的岩壁上所刻的“刘国平作亭诵”是有关这方面的一件重要的历史文物（图版五），这篇诵文刻于东汉桓帝永寿四年（即延熹元年，公元158年），内容记载龟兹左将军刘平国率领“秦人”（当时其它民族对汉族的称呼）孟伯山等六人同来此地凿岩筑亭，并提到在此以东修筑了关城。诵文的作者题名为“敦煌长〔史〕淳于伯隗”。文字刻在山沟的峭壁上，岩上至今仍可见到对称的凿孔三对，深一米多，即孟伯山等工匠所作。由此可见，晚至东汉末期，中央政府的行政措施在新疆仍在有效地执行。





图3 彩陶壶