

电脑平面设计与制作系列丛书

Adobe Photoshop 基础教程

随书赠



(美) Adobe 出版社 著

华章翻译组 译

For Macintosh



Adobe Photoshop Classroom In a Book



ADOBE
PRESS

机械工业出版社

西蒙与舒斯特国际出版公司

720/15

电脑平面设计与制作系列丛书

Adobe Photoshop 基础教程

(美) Adobe 出版社 著
华章翻译组 译

机械工业出版社
西蒙与舒斯特国际出版公司

本书由 Adobe System 公司的软件开发人员编写，是 Adobe Photoshop 的正式培训教材。本书针对苹果计算机用户编写，共分 14 课。通过 14 课的学习，可以充分认识和掌握这个在全球占领先地位的图像设计与编辑制作软件，从而最大地发挥用户的创造力。本书附带光盘，可以通过其中的专业设计电子文件练习使用 Adobe Photoshop 的各种工具与特殊功能。

Adobe Press: Adobe Photoshop Classroom In a Book

Authorized translation from the English language edition published by Adobe Press.

Copyright 1994 by Adobe System Incorporated.

All rights reserved

本书中文简体字版由机械工业出版社和美国西蒙与舒斯特国际出版公司合作出版，未经出版者书面许可，本书的任何部分不得以任何方式复制或抄袭。

本书封面贴有 Prentice Hall 防伪标签，无标签者不得销售。

版权所有，翻印必究。

本书版权登记号：图字：01—97—0509

图书在版编目 (CIP) 数据

Adobe Photoshop 基础教程 / (美) Adobe 出版社著；华章翻译组译。

—北京：机械工业出版社，1997.7

(电脑平面设计与制作系列丛书)

书名原文：Adobe Photoshop Classroom In a Book

ISBN 7-111-05863-1

I .A… II .①A… ②华… III .图形软件，Photoshop-教材
IV .TP391.4

中国版本图书馆 CIP 数据核字 (97) 第 15152 号

出版人：马九荣 (北京市百万庄南街 1 号 邮政编码 100037)

责任编辑：李成刚

昌平环球印刷厂 · 新华书店北京发行所发行

1998 年 1 月第 1 版第 1 次印刷

787mm×1092mm $\frac{1}{16}$ ·14.75 印张·351 千字

印数：0001—5000 册

定价：60.00 元

凡购本书，如有倒页、脱页、缺页，由本社发行部调换

前 言

Adobe Photoshop 软件是一个不需高级计算机工作站就能创造和生产高品质数字图像的计算机软件。就像是一个电子暗房一样, Adobe Photoshop 可以修饰经由扫描取得的照片、幻灯片和图像原稿。它具有完整的图像圈选工具、绘图和编辑工具、色彩校正工具和将图像制作出特殊效果的能力(如旋转和滤镜功能等),也可以单色或多色的不同图像色彩显示如 RGB 与 CMYK 的模式下编辑图像。这个软件也提供图像多重层叠的能力,可以让你更容易地修整图像。在另一方面,如果把它视为一个生产工具, Adobe Photoshop 也能制作出适合多种印刷要求的高品质彩色四色分色片和半色调网片。

基本要求

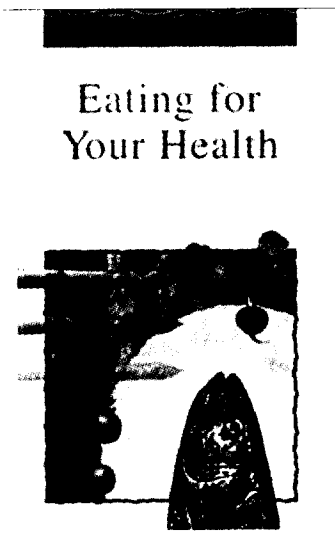
在使用 Adobe Photoshop 之前,需要具有使用 Macintosh 的知识与操作习惯,需要知道如何使用鼠标与标准的 Macintosh 命令;同时还应该知道如何打开、储存与结束文件。

关于本书

本书是一个以连续课程为基础,可以自己完成练习,全部课程大约需要 30~40 小时。

如何使用本书

本书包括一系列完整介绍有关如何制作平面设计的全套资料。假设你将要为一家名为“视觉美食”的国际烹调公司做一系列的平面设计,你可以用既定的文字和图片设计食谱的封面,或者是放在桌面的价格促销宣传说明,或者是海报,或是一个酒瓶标签,或是其他的设计等等。在第 5 课结束之前,你将能够创作包含各种图像、文字与特别效果的宣传手册封面。



本书教你使用 Adobe Photoshop 软件的基本功能和技巧(也包括高级技巧)。当你完成本书的学习之后,将具有这个软件最好的操作常识,而且将会是一个老练的 Adobe Photoshop 专家。本书共包含 14 个学习课程,每个课程的内容分步骤进行(step-by-step),并且附有许多说明、小技巧和技术。第 3、6、9、14 课是复习课程,使你有机会再练习先前几课的学习内容。

第1课介绍 Adobe Photoshop 最新特色,包括各种功能板 (palettes) 与层功能 (layers), 并开始学习使用绘图与编辑工具。在第2课将要学习使用圈选工具, 完成第2课之后, 将在第3课通过制作一个宣传品来复习所学的内容。

第4课要为顾客的产品设计一张海报, 在制作的过程中介绍路径 (Path), 蒙版 (Mask) 和通道 (Channels) 的使用。在第5课将通过组合不同的图像为客户制作一份耳目一新的手册封面。在第6课结束之前, 将结合使用各种不同的技巧来制作一个酒瓶的标签。

在第7课学习各种有关色彩修正的方法与技巧。在第8课研究有关扫描、分辨率与重新设计图像大小 (resize) 的问题。然后在第9课将使用全部的技巧制作一个年度报表的封面。

第10课学习在不同的色彩模式下转换图像文件。在第11课需要多花一些时间学习关于文件打印和彩色分色的有关知识。在第12课要学习不同文件格式的输出、输入和混合使用。在第13课复习到目前为止所学习到的各种知识, 并且要设计出一张商业展览海报。

在第14课学习一些更高级的图像层蒙版和组合技巧, 并且制作一个拼贴的图像。

所学内容

通过这些课程的学习, 你将掌握以下内容:

- 使用绘图工具与编辑工具。
- 使用、制作和编辑层功能。
- 制作和使用圈选工具。
- 制作与使用蒙版 (Mask)。
- 在通道内存储选取范围。

·在图像的全部或部分范围内做色彩校正。

- 修改图像大小与改变分辨率。
- 将图像文件转换为另一种文件格式。
- 准备文件分色。
- 打印图像。

·在 Adobe Photoshop 中使用 Adobe Illustrator 的图形。

- 使用层蒙版和层组合功能。

本书的读者对象

本书针对不同层次水平的使用者编写。假如你是 Adobe Photoshop 的初学者, 你将会在所有的基本技巧方面奠定很好的基础。假如你已经在使用 Adobe Photoshop, 你将通过本书学习许多高级的技术, 包括许多小技巧等, 这正是 Adobe Photoshop 最新版本的精华所在。

自定进度的学习

使用本书就像参加一个学时为 40 小时的培训班, 而且可以自行选择何时何地练习课程, 甚至最后的期末考试日程表也是由你自己决定。

目 录

前言		
开始安装	1	
第 1 课 绘画与编辑	5	
丢弃 Preferences 自定格式文件	6	
校正计算机的色彩系统	6	
打开文件	9	
使用功能板 (Palettes)	10	
使用层功能板	12	
层的选取	13	
准备工作区域	15	
制作新层	16	
使用绘画与编辑工具	17	
用毛笔工具绘画	17	
使用橡皮擦工具	18	
使有前景色和背景色	19	
用铅笔工具绘画	20	
使用光标工具	21	
新的前景色取样	22	
制作新画笔	22	
改变画笔阻光度	23	
使用选色器/校色板/色标板功能板组	23	
用喷笔工具绘画	26	
用手指工具涂抹选取范围	28	
当你改变主意时	29	
存储功能板	31	
存储预览图标	31	
第 2 课 使用选取范围工作	33	
课程开始	33	
用选取范围工作	34	
放大图像	39	
存储选取范围	42	
裁切图像	43	
打开更多文件	44	
从一个文件拷贝选取范围到另一文件	44	
使用图章工具	46	
使用固定范围的选取方式	48	
将选取范围填色	49	
打开 EPS 文件	49	
将选取范围填满图案	50	
制作渐变色的填充	50	
合并层	51	
在图像上加文字	52	
在层中制作选取范围	53	
存储含有层的文件	54	
第 3 课 促销宣传品	55	
开始本课	55	
复制层	56	
制作一个复杂的选取范围	56	
将选取范围填色	58	
设定背景图案	58	
用图案填充	60	
删除一部分层	60	
使用选取范围制做边框	61	
复制部分图像	61	
制作有阴影的标题字	63	
增加文字	64	
第 4 课 路径、蒙版和通道	65	
课程开始	65	
打开新文件	66	
创建新层	66	
使用笔形工具	67	
编辑直线路径	68	
存储路径	68	
画出曲线路径	69	
绘制上面的边框	71	
填充路径	73	
选取颜色范围	74	
在圈选蒙版下工作	75	
使用命令功能板	76	
使用通道	77	
增加新的通道	78	
从文件抓取选取范围复制到另一个文件	79	
旋转圈选范围	80	
将图像色调分离	81	

用拖放的方式复制第二个红辣椒	81	清理扫描图像	115
画出不封闭的路径	82	旋转选取范围	116
将路径描边	83	放大选取范围	116
将附属路径填色	84	将选取范围的暗色部分填色	116
利用图案将附属路径填充	84	将选取范围移到中央	117
使用层的模式功能	85	键入数值取得新颜色	118
将字体填入渐变色	86	将储存的路径转成选取范围	118
用不同字体组合标题字	87	将选取范围制作浮雕	119
第5课 选取范围与层的运用	88	在浮雕的选取范围内重新加上色彩	120
课程开始	89	编辑标签字体	120
制作底纹方块	89	从另一个文件载入选取范围	121
缩放图像	90	在文字上加上渐变色	121
调整色度和饱和度	91	将标签贴在酒瓶上	122
将选取范围着色 (Colorize)	92	第7课 了解色彩	124
在选取范围内使用滤镜	92	设定功能板	124
将选取范围加上边框	93	组织功能板	124
改变版面大小	95	观察色彩模型	125
用笔形工具圈选图像	95	为色彩的显示选择一个功能板	129
将路径转成一般的选取范围	98	进行色彩修正	129
改变阻光度	99	课程开始	129
使用层选项	100	使用变化 (Variations) 命令	130
使用羽状边缘命令	101	为精确的色彩修正制定一个策略	132
利用信息功能板 (Info Palette) 做百分		展现精确的色彩修正	132
比的数据缩放	102	决定扫描图像的色调范围	132
调整亮度和对比度	103	分辨图像的主色调类型	133
选取范围的修边	104	使用自动调整色阶的命令以调整图像的	
将选区范围翻转 (Flip)	105	色调范围	133
在黑白图像上着色	105	使用色阶的命令以调整色彩	134
更改图像尺寸	106	使用曲线命令调整色彩	136
联结层	107	利用 Info 功能板作为浓度计	139
用图案作画	108	调整图像中的色彩平衡	141
将图案填上渐变色	109	使用吸管工具比较图像调整前、后的色	
加上标题文字	110	彩数值	141
在层上编辑文字	110	修正选取的色彩	143
最后的版面修饰	111	将图像调亮、调暗或降低彩度	144
第6课 酒瓶标签	112	将一个图像中的某些区域模糊或锐化	146
课程开始	112	锐化整个图像	147
制作底纹图案	113	在 CMYK 模式中显示文件	147
制作固定尺寸的选取范围	113	修正单一通道的色彩	148
用图章工具作画	114	选择性的色彩控制	149
制作大理石纹的效果	114	第8课 扫描、分辨率与图像缩放	150
在图案上填加色彩	114	关于分辨率	150
复制选取范围	114	扫描的基本概念	151

课程开始	152	选取打印命令和文件选项	194
分辨率如何影响文件容量以及屏幕显示	153	为不同类型图像的特别设定	194
改变图像的尺寸及分辨率	153	第 12 课 文件的输入与输出	197
裁切图像时改变其分辨率	155	课程开始	198
使用自动调整分辨率	156	了解文件压缩	198
合成不同分辨率的图像	157	将文件储存为 JPEG 格式	199
改变版面的尺寸	159	输入 Adobe Photoshop 文件	199
第 9 课 年报的封面设计	161	储存 EPS 格式的文件	200
课程开始	161	将路径输出到 Adobe Illustrator 程序	200
重新调整背景大小	162	在 Adobe Illustrator 中使用路径	201
修正图像的彩色	163	在 Adobe Illustrator 中加入文字	201
调整选取范围的彩度	163	制作文字	201
制作图像的轮廓	164	置入 Adobe Illustrator 的文件	203
加上嵌入的图像	165	改变文字的透明度	204
为嵌入的图像制作阴影	169	第 13 课 商业展览海报	205
加上标题文字	170	课程开始	205
调整文字的字母间距	172	制作一个固定尺寸的长方形图形	206
第 10 课 转换图像	173	从另一个图像拷贝选取范围	206
关于色彩模式、图像类型与通道	173	将彩色的选取范围做颜色反转	207
课程开始	174	加入文字	208
转换图像以备彩色分色	174	将选取范围储存为路径	209
转换为 Lab 模式	174	在 Adobe Illustrator 程序中加入文字	209
转换为 CMYK 模式	175	置入文字	211
转换为多通道模式	176	制作双色的破折号	211
转换为指定色模式	177	改变印刷油墨设定的选项	211
制作双色调图像	179	打印这个图像文件	212
制作三色调图像并调整油墨分布	180	第 14 课 层的蒙版与组合	213
制作插图式的特殊效果	181	课程开始	213
将彩色图像转换为黑白点阵图	182	制作背景	214
将图像结合到合成的图像中	183	打开一个图库	215
第 11 课 制作彩色分色和打印输出	185	复制层	216
课程开始	186	加入阴影效果	217
印刷的概念	186	制作层的蒙版	218
制作彩色分色	186	增加或删除层蒙版	220
使用超出印墨色域的颜色	188	组合层	221
指出超出印墨色域的颜色	189	加入更多的文字	223
校正超出印墨色域的颜色	189	使用线条工具	224
自动分色选项设定	190	拖移路径	224

开始安装

在使用本书之前，请务必确定你的计算机已经装好系统和所必须使用的软件。

你应该注意的问题

- 检查系统的基本需求。
- 按照 Adobe Photoshop 软件所附的“安装手册”的步骤提示将 Adobe Photoshop 软件安装在你的计算机上。
- 安装本书所附光盘中的字体（选择性的使用）。
- 将本书光盘中所附的文件拷贝到计算机的硬盘中。

检查系统的需求

本书对系统的需求条件与 Adobe Photoshop 软件的需求完全一样，只是需要安装光盘驱动器来读取本书所附光盘中的文件资料。

系统配备需求

- 要使用 Adobe Photoshop，你需要：
- 一部配备 68020 以上微处理器（或任何更新的主机），至少 6MB 随机存取内存（RAM）的苹果计算机。
 - 苹果操作系统为 7.0 或更新版本。
 - 版本 1.2 或更新的 32 bit QuickDraw 程序（在 Adobe Photoshop 的软件内）。

系统配备建议

除以上的需求之外，Adobe 公司建议使用下列配备的软件和硬件：

- 至少使用 68030 或 68040 微处理器的苹果计算机。
- 16MB 或更多配给软件使用的随机内存（RAM）。
- 配 24 bit 或 32 bit 显示卡的彩色显示器。
- 一部与 Macintosh 兼容的图像扫描仪。
- 一部 PostScript 激光打印机。
- 含有 Adobe 商标的图像处理加速卡。

特别建议

- 另外，对于本书有下列几项建议：
- 要使用本书所附光盘，必须要有一台倍速以上的光盘驱动器。
 - 要观看光盘中所附的 Adobe Teach 教学影片，你必须先将 QuickTime 和 Movie Play 等程序安装在系统中。

安装软件

需要安装的软件包括：Adobe Photoshop 软件、本书所附的特别字体（选择性安装）及其他本书所涉及的软件

安装 Adobe Photoshop

要安装 Adobe Photoshop 软件，你需要另外购买软件；在 Adobe Photoshop 3.0 软件包中所附的安装手册 Getting Started 有完整的 Adobe Photoshop 安装步骤。

安装特别的字体

本书的光盘中使用一种 Adobe Type 1 的字体——Adobe Garamond Semibold。这个字体是放在学生字体(Student Font)文件

夹中。这个字体是可以选择性安装使用的，因为在光盘中的 Adobe Photoshop 文件内已经包含了这个字体的图像，假如你只使用字体，而不想使用图像文件，则必须先将字体安装在系统中。

拷贝本书所需的课程文件

拷贝本书所附光盘文件夹中 Classroom In A Book 的所有文件。每一课都有自己的文件夹，你需要将这些文件夹安装到你的硬盘上以便学习时使用。为了节省硬盘空间，可以依照你的进度每次安装所需要的课程文件夹。

这些文件夹是：

* Projects	Lesson07
Adobe	Teach Lesson08
Extras	Lesson09
Lesson01	Lesson10
Lesson02	Lesson11
Lesson03	Lesson12
Lesson04	Lesson13
Lesson05	Lesson14
Lesson06	StudentFonts

这些文件都已经被锁住保护，防止不小心更改原来的文件。当打开这些文件时，会看见一个警告框告诉你这些文件不能被改变存储，按好后打开文件，需要存储时，可以用新的文件名更名存储。

安装 classroom in a Book 文件夹

1. 在硬盘上建立一个新的文件夹，并且命名为“Adobe Photoshop CIB”
2. 从 CD-ROM 中将文件拷贝到这个文件夹中。

建立一个项目文件夹(Projects folder)

按照本书的课程安排学习时，将要建立和存储很多 Adobe Photoshop 的文件。我们建议将所制作的学习文件存储在这个项目夹

中。事实上我们已经在 Adobe Photoshop Classroom in a Book 文件夹中制作一个含有星标 (*) 的同样名字的文件夹。

丢掉 Preferences 预置文件

我们建议在开始每个课程之前先丢掉 Preferences 文件，在每个课程中都附有此项操作的说明。

有关印刷内容

在第 11 课你将学习到关于如何将图像文件设定为适合印刷的文件格式，如果要在第 11 课学习印刷的设定之前便要输出所学课程文件，可遵照下列步骤：

1. 确定打印机是否连接到计算机上，并且确定打印机是否已经打开。
2. 打开 Adobe Photoshop 软件并按照第 1 课的指导校正屏幕色彩，以便可以得到更准确的印刷颜色。
3. 从文件菜单选取自定格式中的印墨设定附属命令，(Preferences/Printing Inks Setup)。
4. 从印墨弹出菜单中选取所要的打印方式，然后按 OK。
5. 从文件菜单选取页面设定，然后单击网屏按钮并选取使用打印机的预定网屏值(Screen/Use Printer's Default Screens)，按 OK。
6. 从文件菜单下选取打印 (File/Print)，并单击 CMYK 四色印刷的功能选项，按 OK。

当你要输出任何一个课程计划的图像文件时，请参考这些提示步骤。

准备观看教学电影

虽然已经安装了所有的文件资料，但是在开始课程之前，仍然需要了解一些事情。

观看教学电影

Adobe 教学电影是包含在本书光盘中的 QuickTime 电影，可以在电影中预看这个课程的内容，或当练习一项新技巧之后，再回顾电影来复习所学内容。假如需要的话，现在就可以观看电影中的内容。

考虑到计算机随机内存的数量，你可能必须先关闭 Adobe Photoshop 的程序，才能观看这个电影。

观看 AdobeTeach 的教学电影

1. 先确定 QuickTime 与 Movie Player 程序 (Adobe Teach 文件夹中) 是否已经安装在系统中了。

2. 在 Finder (不是在 Adobe Photoshop 程序中) 将 Adobe Teach 文件夹拷贝到桌面上。

这些电影名称是在 Adobe Teach 之后再加上数字，你可以利用文件夹中的 Movie Player 程序来观看这些电影。

3. 双击任意一个 Adobe Teach 的图标来打开电影。

4. 当程序打开后，从电影菜单下选取开始。

5. 如果想再看一次电影，可从电影菜单下选取重播 (Rewind)，然后再从电影菜单下选取开始。

6. 若关闭程序，可从文件菜单下选取结束 (File/Quit)。

你也可以利用电影窗口下的控制条来操作电影的播放。

音量控制按钮在左边，它可以改变音量大小。将光标放在按钮上，并同时按下鼠标的按键拖移可改变音量。

控制条右边的三角形符号是电影的放映控制钮，可以单击这个按钮，来代替从电影菜单下选取开始。在电影放映中单击这个放映钮时，这个三角符号变成暂停符号 (双短线)，这时电影中止。再单击一次，则继续放映电影。

使用快捷键

学习使用在命令菜单右侧的键盘快捷键是非常有用的。经常执行某一命令的操作时，例如显示一个特定命令的对话框或调整彩色的色阶 (Levels)，可以使用相对应的键盘功能键或按钮自己将常用的命令定义在命令控制板中。

此外，也可以利用键入在工具条中使用工具的字母来选取所要的工具，例如：M 为 marquee 选取工具，或使用工具的键盘快捷键，例如，按空格键来显示手掌工具；按 Command + 空格键显示放大工具；Command + Option + 空格键则变成缩小工具。

同时也有一些程序式的快捷命令可以节省更多的时间，例如双击手掌工具，可以使图像正好全部显示于屏幕的窗口中，双击缩放工具可以使图像显示实际尺寸，按 Option-Delete 键可以将选取范围填入前景色。

参照完成稿

本书中每个课程的文件夹中都包含有一个完整的完成文件。在每一课中，在开始练习前应该先观看那一课的完成稿，我们建议将完成稿文件缩小，并放在屏幕的右上角，以便在课程练习时随时对照参考。

开始学习

现在系统已经安装和准备好了，也就是准备开始学习 Adobe Photoshop 的时间了。首先，第 1 课总体介绍功能板 (palettes) 和层 (Layers) 的概念；然后说明绘画与编辑工具。假如你是新的 Adobe Photoshop 使用者，你将开始学习如何使用这个软件，假如你用过 Adobe Photoshop，那么你将可以学习到一些最新的技巧。

第1课 绘画与编辑

Adobe Photoshop 是一个功能强大的图像编辑软件，可以编辑和将图像着色、修改校样、重新创造原作或完成图像合成，并且制作印前的彩色分色。不论你是否是一个艺术指导或是电子出版商、摄影师、动画设计师、多媒体制作者或是输出服务中心，Adobe Photoshop 都可以提供最高级、最专业的结果。

本书从基础讲起（同样也介绍许多高阶的技术），是一本较好 Adobe Photoshop 基础学习教程，本书的学习计划是借助一家名为“视觉美食”的虚构国际烹调公司，这家虚构的公司有许多部门，如食品与饮料进出口贸易部、食谱出版部、管理一连串特别食品市场的食品管理部。本书每个课程的练习计划就是为“视觉美食”公司制作平面设计产品。

不像真正的教室环境，本书内容设计成能按照自己的进度进行练习。这些课程都是很用心地被设计在特定的练习计划中，并且提供 step by step 逐步引导的方式，来帮助达到这些练习的结果。本书的目标不只是教导你学会使用 Adobe Photoshop 软件，更重要的是，能完全实现并发挥自己的想像力。

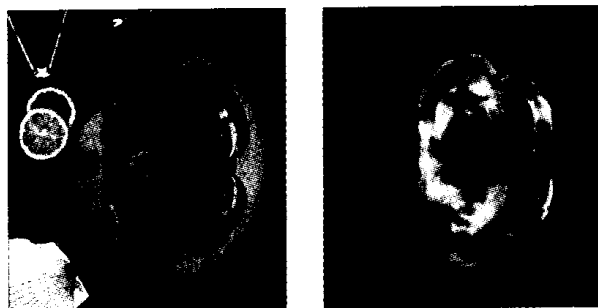
本课介绍你认识 Adobe Photoshop，以及熟悉在工具条中的绘画与编辑工具。这些绘画和编辑工具可以修改图像——从最细微的修正到戏剧化的艺术效果。即使不想把 Adobe Photoshop 当成绘图软件，也会发觉当你学会使用这些绘画与编辑工具、技巧和

功能选项时，它将会给你一个关于使用这个软件工具的工作情形，与其他功能的基本概念。本课的学习大约需要一个小时。

在这一课中你将学习下列内容：

- 校正屏幕显示器。
- 打开文件。
- 使用功能板。
- 屏幕图像缩放、选取、与制作层。
- 选取并改变前景色。
- 用吸管工具进行颜色取样。
- 使用铅笔、毛笔、与喷笔工具绘画。
- 用橡皮擦工具编辑。
- 使用画笔/选项功能板。
- 使用选色器（picker）/校色板（Swatches）/色标板（Scratch palettes）。
- 用手指工具融合颜色。
- 改变绘画和编辑模式。
- 存储文件。

在本课结束时，你可以将开始的图像文件变成类似印象主义的画面，而完成的图像文件将会被存储，并成为第2课的开始文件。



丢弃 Preferences 自定格式文件

Adobe Photoshop 的自定格式文件 (preferences) 在你开始执行 Adobe Photoshop 软件时, 决定软件的命令与功能板选项的设定。因为这个自定格式的很多设定都是可以改变的, 因此在使用本书的课程练习时, 最好先把自定格式文件丢掉。不论何时, 当你执行 Adobe Photoshop 3.0 时, 因为无法在系统中找到 Photoshop Prefs 文件, 系统将自动产生一个重设为预设值的新的 Photoshop Prefs 自定格式文件, 也就是你即将在这个 CIB 课程中看到的所显示在对话框中的数值了。

非常重要: 假如你要存储保留这个自定格式文件, 可以将它改名而不是把它丢掉。你必须再重新将这个自定格式文件名称改回 Photoshop Prefs, 才能使用原先存储保留的文件设定。

重新设定程序的预置值

1. 在系统文件夹中找出 Photoshop Prefs 的文件。

假如你找不到这个文件, 从桌面的“文件”菜单中选取“寻找”命令, 并在对话框中键入 Photoshop Prefs, 并单击寻找按钮。

假如你仍然找不到这个文件, 不必担心, 或许你的 Adobe Photoshop 软件还没有开始使用呢。

2. 将 Photoshop Prefs 文件移到垃圾桶中。
3. 从“其他”菜单中选取“清除垃圾”。

校正计算机的彩色系统

在开始使用 Adobe Photoshop 软件前, 需要先校正你的屏幕。色彩校正用来调整屏幕的显示及一些 Adobe Photoshop 的色彩设定; 以便你在屏幕上所看的 Adobe Photoshop 图像的色彩, 和最后印刷品所要看到的图像色彩一致。

所有的屏幕都使用 RGB 三原色这一“加色色系”, 利用组合这些红色、绿色与蓝色的色光来合成色彩, 产生在光谱中极大部分的可见颜色。

而在印刷后, 你在纸上看见的颜色是纸张吸收彩色油墨的结果; 在理论上, 青色 (cyan)、洋红 (magenta) 和黄色 (yellow) 都是“减色色系”, 他们相混而产生黑色 (black), 事实上, 在印刷品上经常使用真的黑色来盖住其他的颜色。

你将会在第 7 课学习到更多关于 RGB 与 CMYK 内容, 现在, 你只需要了解将系统校正的目的是要让屏幕上的 RGB 色彩完全对应最后印刷品图像上的 CMYK 颜色。在本课中, 先校正屏幕并对纸张与印墨设定输入数值。在开始用 Adobe Photoshop 做自己的作品之前, 应该按照 Adobe Photoshop 的使用手册所说明的程序作完系统的色彩校正。

标准化工作环境

将你的工作环境标准化的第一步, 便是调整你房间的照明和屏幕设定, 这样色彩校正才会使你的作品更准确。

调整照明、亮度与对比度

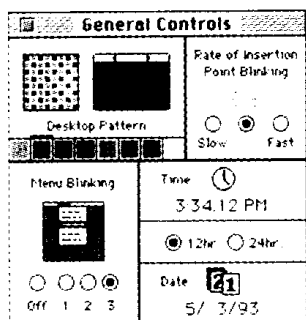
1. 确定屏幕已经开机超过半小时, 这样屏幕的色温显示才会比较稳定。

2. 按照计划维持房间照明, 然后调整屏幕上的亮度和对比度控制器。

因为照明的改变以及亮度与对比度的调整都能戏剧性的地影响屏幕的显示, 尽量让房间保持不受外在光源的影响。要是你已经完成亮度与对比度的调整, 可将他们记录下来。

3. 将屏幕的背影颜色设定为浅灰色，以避免其他颜色的干扰。

将屏幕调整为浅灰色的方法是经由控制面板 (Control Panel) 中的 General Controls 的小屏幕所控制，先按小屏幕上的命令菜单直到出现黑灰的底纹，然后再选取底下的灰色修改底纹。最后再用鼠标单击小屏幕。



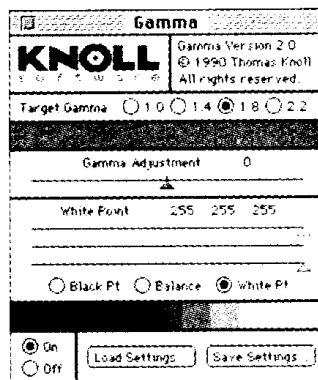
校正显示器

校正显示器包括调整校正屏幕的灰色尽可能的使它显示得更自然，这样可以在显示图像时不会偏色。校正屏幕的第一步便是设定标准的灰阶 gamma 值，然后逐一地调整屏幕的白色、灰阶 gamma 值、彩色平衡，最后再调整黑色。

注意：假如安装使用的是第三方的屏幕灰阶控制面板 (monitor calibration utility, 例如 Radius 公司的 Radius Calibrator, 或 SuperMac 公司的 Super Match), 无论你使用的是屏幕灰阶控制面板还是 Adobe Photoshop 屏幕 gamma 控制面板, 请注意下面的说明, 如果同时使用两种屏幕 gamma 控制面板程序, 将会使屏幕灰阶 gamma 控制失效。使用第三方的屏幕 gamma 控制面板, 请务必在“屏幕设定”对话框中输入 Utility 建议的数值。

校正显示器的步骤:

1. 从屏幕的苹果菜单下选取控制面板, 并且打开屏幕 gamma 控制面板。假如你找不到这个控制面板, 请查看 Adobed Photoshop 的软件安装手册。



2. 确定这个软件左下角开关是 ON。

3. Target Gamma 选取数值 1.8 以设定标准的灰阶 gamma 值。这是苹果机屏幕显示器的预定值。如果想了解更多有关标准的灰阶 gamma 值 (Target Gamma) 的设定资料, 请查阅 Adobe Photoshop 的使用手册。

4. 选取白点按钮 (White Pt)。

5. 拿起一张类似于所要印刷的纸张, 并且调整三个颜色控制滑点, 使屏幕的白色尽量接近纸张的白色。

这项调整一般是校正 13in 屏幕的偏青色补偿, 以及较大尺寸屏幕的偏红色补偿。

6. 接着是灰阶 gamma 值的调整, 移动 gamma 值的控制点, 使中间 gamma 灰色条块上的底纹灰色与其他灰色的灰度相同, (也就是说使 gamma 灰色条显示为“连续灰度的灰色”)。

7. 选取平衡按钮 (Balance), 然后调整三个颜色控制滑点, 使灰阶横条显示为自然灰度的灰阶 (也就是无彩色感觉)。

这项调整的目的在于要控制屏幕显示器的红色、绿色与蓝色的色彩混合与补偿。

8. 最后单击黑点按钮 (Black Pt)，然后调整三个颜色控制滑点，使灰阶横条暗部显示为无色调的灰阶。

在调整好白点与黑点之后，你可能需要再一次调整灰阶 gamma 值设定。

9. 关闭 gamma 控制面板与控制面板窗口。

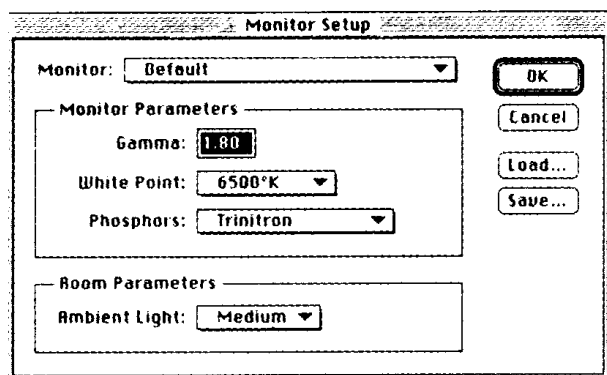
输入屏幕设定信息

在调整好屏幕的灰阶设定之后，你便要在“屏幕设定”对话框中输入你的屏幕设定数据。输入屏幕设定信息：

1. 在 Adobe Photoshop 文件夹中的软件图标上双击，打开 Adobe Photoshop 软件程序。

注意：假如出现软件安装的问题，请查看在 Adobe Photoshop 软件包装中的软件安装指导手册。

2. 从“文件”菜单中的“自定格式”中选取屏幕设定命令 (Monitor setting)，出现屏幕设定对话框。



3. 在屏幕设定对话框的下拉菜单中选取你的显示器名称。

4. Gamma 值设为 1.80 (或输入你所使用的屏幕校色程序的建议值)。

5. 确定白点 (White Point) 的色温是为苹果电脑显示器所选定的 6500K。假如你改选其他屏幕显示器的类型，便会出现不同的白点数。通常第三方的屏幕校色工具会要求输入不同的色温数值。

6. 确定屏幕发光方式 (phosphors) 选取 Trinitron 方式。

7. 选定房间的环境光源 (AmbientLight) 为很亮 (High)、适中 (Medium)、暗 (Low)。

适中 (Medium) 的设定是指这个房间的照明与图像在屏幕上所显示的亮度一样。

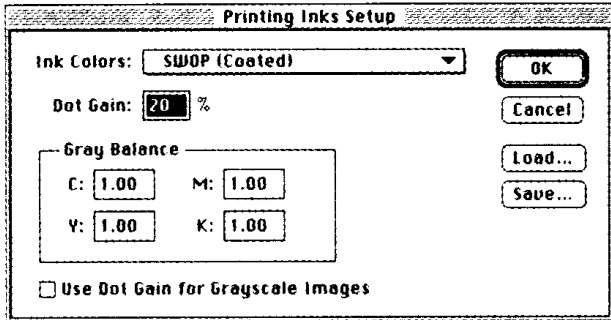
8. 按 OK，关闭屏幕设定对话框。

输入印墨设定信息

输入印墨设定信息的一个重点是要校正和测定正确的印墨与纸张补偿值，通常用于最后完成图像的印刷。因为印墨本身都有特别的浓度，而且种类不同。同样的，还要确定不同纸张的油墨吸收性从而印刷出完全相同的颜色。你能联想到你在印墨设定对话框输入的信息就是告诉 Adobe Photoshop，青色 (cyan) 的印色感觉、洋红色 (magenta) 的印色感觉等等，同时也能给库存的印墨和绝张一个确定值。经由印墨设定对话框的输入信息，你便能预先在屏幕上显示出这些印墨与纸张的不协调性。假如你在开始图像工作之前便能输入所要的印墨设定参数，你将可以避免在印刷图像时得到意外的惊奇。

输入印刷油墨与纸张的特性参数：

1. 从“文件”菜单下的“自定格式”菜单中选取印墨设定命令，然后出现印墨设定对话框。



在进行图像编辑工作时，你要依照不同情况改变在对话框中的数值。而在本书的全部课程练习中，你只需要使用基本的内定值设定。

2. 确定在印墨种类菜单中有选取 SWOP (Coated)，并按下鼠标检查其他的设定。

印刷在涂布纸张 (Coated) 上的标准卷纸印刷 (SWOP, Standard Web Offset Proofing) 印墨通常使用于美国，这些印墨与欧洲使用的印墨稍有不同。

注意：其他的选项或许适合你在当地印刷厂的印墨设定值。

3. 确定 dot gain 输入 20。

印刷品的色彩是由一系列的色点所组成，而网点补正值 (dot gain) 是一个印刷特性参数，可以通过它使色点在印刷时扩大，产生比预期更浓的色调或色彩，不同的印刷机和纸张也都要使用不同的网点补正值。

4. 单击选取灰阶图像的网点补正值，然后按 OK。

计算机系统色彩校正完成后，就可以开始使用 Adobe Photoshop 了。

打开文件

Adobe Photoshop 使用点阵和数字化的图像 (也就是转换成一系列的方形色点或像素，又称为像素 Pixels 的连续色调的图像)。你可以将照片、幻灯片或其他图片用扫描的方式，输入 Adobe Photoshop，或是从影片剪接或经由其他绘图软件输入图像；也可以输入数字相机或 Kodak PhotoCD 所制作的数字化图像。如果想得到更多关于可以使用在 Adobe Photoshop 上的图象资料，请查阅本书第 12 课，或 Adobe Photoshop 使用手册。

在你开始编辑一个图像之前，你应该先观看即将在第 2 课完成的设计作品“Creole 经典食谱封面”，并且检验使用 Adobe Photoshop 软件的最新功能。

打开文件

1. 从“文件”菜单下选取“打开”命令，出现一个可以让你选取文件的对话框。

每一课程中的文件分别存储在各自的课程文件夹中，因此你在本课所要使用的文件存放在课程 1 (Lesson 1) 文件夹中。

2. 打开 Adobe Photoshop 的 CIB 文件夹，然后打开这 Lesson 1 文件夹。

3. 选择 01Final 完成文件。

一个被选取文件的小的预览画面出现在对话框的左边。

4. 单击打开，打开这个文件。