

准备工作

本书这一章是使用 Microsoft Access 第一步所做的准备。复习某些有用的 Microsoft Access 技术以及某些术语和概念,这些在运用 Microsoft Access 中都是很重要的。

你将学会:

- 安装和使用 Step by step 练习文件
- 启动和退出 Microsoft Access
- 标识数据库元素
- 打开数据库
- 使用 Microsoft Window 图形操作系统中的窗口,菜单和对话框的重要特性
- 使用联机 Help 系统和 Microsoft Access 中的 Cue Cards

安装 Step by step 练习文件

本书后面含有一张标有“Practice Files for Microsoft Access 2 for Windows Step by Step”的软盘。这些练习文件包括在称为 Sweet 数据库的数据库文件 SWEET.MDB 中,它包括表、表格、报表和本书中使用的其它数据库对象。

Sweet 数据库是一组用于管理名为 Sweet Lil's 巧克力公司数据的数据库, Sweet Lil's 巧克力公司通过电话和邮寄定单来销售包装食品巧克力。对于这些课程,假设你负责处理所有的 Sweet Lil's 公司的数据库操作。随着公司业务增加,越来越多的请求信息会接踵而来。可以使用 Microsoft Access 来管理数据,并回答来自 Sweet Lil's 各个部门的询问。

练习文件还包括下列文件:

- ALMOND.BMP, CASHEW.BMP, 和 PEAN.BMP。这些图片能加到第二课“获取得数据的最佳的数据视图”。
- LOGO.BMP。这是 Sweet Lil's 公司标志的图片。将这个标志加到第十二课“使用图片和其他对象”的表格中。
- SHIPPING.DB 和 SHIPPING.PX。这些 Paradox 文件在第七课“链接和引入数据”中要用到。在练习文件磁盘上的一个特殊程序将练习文件拷贝到硬盘的 PRACTICE 目录下。

将练习文件拷贝到硬盘上

1. 接通计算机电源。
2. 将练习文件软盘插入到计算机的 A 或 B 驱动器中。
3. 如果 Windows 已经运行,打开 Program Manager 并从 File 菜单选择 Run。如果还没有启动

Windows,跳到第 5 步。

1. 在 Command Line 框中,输入 a:\install(或 b:\install),选择 OK,并跳到第 6 步。在驱动器符和斜杠之间不输入空格。
5. 在 MS-DOS 提示符(通常为 C:\>)输入 a:\install(或 b:\install)并按 ENTER。
在驱动器符和斜杠之间不输入空格。
6. 随着屏幕上的指令来完成安装过程。

Step by step 建立程序将练习文件从软盘拷贝到 Microsoft Access for Windows 主目录的称为 PRACTICE 的子目录中(称为 ACCESS,或你自己命名)。你有必要记住练习文件被存放的驱动器符和目录以便打开 Sweet 数据库。

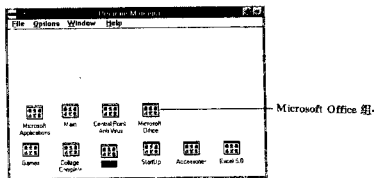
启动 Microsoft Windows 和 Microsoft Access

本书假设已安装 Microsoft Windows 和 Microsoft Access。使用下列过程启动 Microsoft Windows 和 Microsoft Access。屏幕也许不同于下列说明,依赖于你特殊的建立和计算机上安装的应用。有关更多的信息,见《Microsoft Windows User's Guide》(Microsoft Windows 用户指南)。

从 MS-DOS 命令提示符启动 Microsoft Windows

1. 在命令提示符下,输入 Win。
2. 按 ENTER 键。

初始启动之后,Program Manager 窗口如下图所示。你可以从 Program Manager 启动所有的应用,Microsoft Access。



Microsoft Windows 被激活,屏幕上(称为桌面)的所有东西都显示在窗口中。你可以调节想要的窗口大小,且可以将窗口移到桌面的任何地方。能同时打开多个窗口来容易地共享和比较信息。

Program Manager 窗口中的符号称为 icons(图标),它代表应用和文档。图标在程序组中组织,通常与应用有关。Microsoft Access 的通常安装创立称为 Microsoft Office 的组,然后在 Microsoft Access 程序组中创立图标。双击 Microsoft office 组图标打开持有 Microsoft Access 图标的程序组窗

口。
随着你对 Windows 更加熟悉,将能找到可以定制的启动屏幕来满足个人的工作形式。

启动 Microsoft Access

1. 在 Windows Program Manager 中,双击 Microsoft Office 组图标。



2. 双击 Microsoft Access 程序图标。

安装 Microsoft Access 之后第一次启动 Microsoft Access 时,Microsoft Access 显示 Welcome To Microsoft Access 框,该框提供如何使用提示卡来启动 Microsoft Access。在“准备工作”后学习更多的有关提示卡的内容。

3. 如果 Welcome To Microsoft Access 框出现,选择 Close 按钮关闭它。

Microsoft Access 显示 Microsoft Access 启动窗口。从这里,你可以创立新的数据库,打开数据库,或做基本的数据库管理任务。

什么是数据库

数据库是一组有关特殊题目或目的的信息的集合。有效存储和数据提取的关键是计划处理。通过首先标识想要操作的数据库,可以创立产生更快的、更精确的数据管理工具的实用设计。

计划新的数据库

设计自己的数据库时,首先要全面计划处理,它标识数据库的用途和记录的信息。在 Microsoft Access 中建立自己的数据库之前,要考虑下列问题:

- 你想从数据库中得到什么信息?
- 什么是要存储有关事实的分开主题区域?
- 这些主题相互有什么关联?
- 每个主题要存储什么事实?

Microsoft Access 通过提供有效的结构存储和检索信息来帮助你管理数据库。有关你要跟踪的每个主题组成信息的位置称为表(table),表中的事实每个分类称为字段。Microsoft Access 能自动地产生表格来填入数据。输入某些数据之后,通过使用查找、排序或查询的过程来显示选择的信息

Boxes 表中的每个字段含有有关 Sweet Lil's 销售的巧克力的数据

Product	Price	Quantity	Status
All Seasons	\$12.00	700	No
Alps	\$20.75	400	No
Autumn	\$43.00	200	No

创立和打开数据库

使用 Microsoft Access, 你可能想创立一个全新的数据库或使用已经开发的数据库。在本书中可以使用已有的数据库以学习如何使用任何数据库所必须的所有对象。也将创立新的对象, 就象你开始创立数据库一样。

当有必要做这些时, 可以使用 Microsoft Access 很容易地创立新数据库。创立成功数据库第一步是在开始使用软件之前先做出计划, 就象在本章前面讨论过的那样。

在下列步骤中, 学习如何启动一个新的数据库。然后关闭它, 开始使用 Step by step 样本数据库。

创立新的数据库

启动 Microsoft Access 时, 没有数据库被打开。Microsoft Access 显示 Database 窗口, 即存放在数据库中的对象的容器。

1. 从 File 菜单, 选择 New Database, 或单击工具条上的 New Database 按钮。

2. 在 File Name 框中, 输入 New 作为新数据库的文件名, 然后选择 OK 按钮。

在这点上, 你将创立所有需要的对象, 诸如表、表单、报表、查询和宏。开始的快速方法是使用 Wizards 帮助你为数据库创建每个新对象。

3. 从 File 菜单, 选择 New。

4. 选择 Table。

每次从该列表中选择一项时, 能使用 Wizard 来使你经过创建过程。在本书中要学习 Wizard。现在, 选择 Cancel。

5. 从 File 菜单, 选择 Close Database 关闭新数据库。

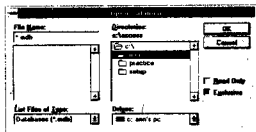
有关创立新数据库的更多信息, 见《Microsoft Access 入门》的第二部分“建立一个数据库”, 和《Microsoft Access 用户指南》中的第二章“设计数据库”, 以及《Microsoft Access 用户指南》中的第三章“建立和管理数据库对象”。

打开 Sweet 数据库

在 PRACTICE 子目录中安装了 SWEET.MDB 文件以及其它应用文件。该文件只包含本课程使用的数据库文件，你将在每一课中使用它。本书将 SWEET.MDB 数据库文件作为“Sweet 数据库”。

1. 如果 Microsoft Access 没有启动，启动它。
2. 从 File 菜单，选择 Open Database。

Open Database 对话框出现：



3. 在 Directories 列表中，双击 PRACTICE 子目录打开它。
如果没有 PRACTICE 子目录，见本节前面的“安装 Step by step 练习文件”。
4. 在 File Name 列表中，双击 SWEET.MDB。Sweet 数据库的 Database 窗口出现在 Microsoft Access 窗口中。



Database 窗口显示存储有关 Sweet Lil's 业务的数据。从 Database 窗口，可以打开和使用数据库中的任何对象。要使用一个表，双击想要表的名字。要使用其他类型的对象，单击想要对象类型的对象按钮(object button)。例如，使用表单，单击 Form 对象按钮，Microsoft Access 显示数据库中的表单列表。然后双击你想使用的表单的名字。

目的	动作
滚动窗口	单击滚动条或拖动滚动框。
改变窗口的尺寸	拖动任何窗口的边或角。
放大窗口来填满屏幕	双击标题条或单击 Maximize 按钮。
将窗口压缩成图标	单击 Minimize 按钮
将窗口恢复到它原来的尺寸	单击 Restore 按钮(见下列图示)
移动窗口	拖动标题条
关闭窗口	双击 Control 菜单框

使用 Microsoft Access 中的窗口

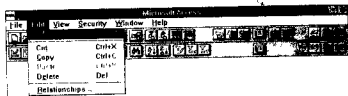
像任何基于 Windows 的应用一样, Microsoft Access 标题条中显示应用名“Microsoft Access”的主程序窗口。该窗口可以极大化为填满整个屏幕,恢复到填满部分屏幕,或极小化为在屏幕底部的一个图标。



使用菜单

在 Microsoft Access 中,菜单和命令根据 Microsoft Windows 约定而工作。菜单名出现在屏幕顶部的菜单条中。要选择一个命令,单击菜单名来打开菜单,然后单击重要的命令。

下图显示从 Microsoft Access 菜单条打开的 Edit 菜单。



某些选择项有快捷键组合键，列在命令名的右边。在熟悉菜单和命令之后，快捷键可以节省你的时间。

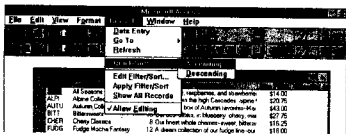
所有的命令都有相应的键。要从一个菜单选择一个命令，在菜单出现的时候按 ALT 并输入下划线字符。

在命令名变暗时，表示当前状态下命令是不可用的。例如，如果你不首先使用 Copy 命令或 Cut 命令，则 Edit 菜单上的 Paste 变暗。

当命令名前有一个确认标记时，命令已经生效。



当命令名后跟一个箭头时，选择该命令时，另一级选择出现。例如，在从 Record 菜单中选择 Quick Sort 命令时，进一步的选择列表出现。你可以选择 Ascending 或 Descending 排序记录。



不要选择命令而关闭菜单，再次单击菜单名或按 ESC。

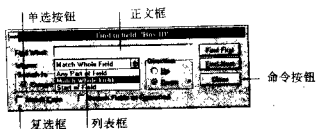
使用对话框

当你选择有省略号 (...) 的命令时，基于 Windows 的应用显示一个对话框，以便你能提供更多的信息。依赖于对话框，你可以输入信息或从一组选择项中选择。

在对话框中输入信息或做出选择之后，可以使用鼠标单击 OK 按钮或按 ENTER 执行命令。也

可以选择 Cancel 按钮或按 ESC 键关闭对话框而不执行动作。

例如,当你从 Edit 菜单选择 Find 命令时,Find 对话框出现。在对话框中,可以指定想要的选项。



每个对话框有一个或多个下列的控件类型帮助你提供执行命令所必需的信息:

- 正文框** 在正文框中输入信息。例如,在 Find 对话框中,在正文框中输入要查找的正文。
- 列表框** 在列表中出现可用的选择。如果列表比框长,使用滚动条或向下箭头来看列表的剩余部分。在 Find 对话框中,单击 Where 框旁的向下箭头显示该列表。
- 单选按钮** 从一组单选按钮中一次只能选择一个可选项。单选项按钮在其中心有一个黑点。
- 复选框** 从一组复选框一次可以选择多个复选框。选择的复选框在其中心有一个 X。
- 命令按钮** 选择一个命令按钮执行操作或来显示更多的选择项。如果命令按钮名字下面跟着省略号(...)则表示有更多的选择项可用。在 Find 对话框中,你可以选择 Close 按钮关闭对话框并用选项或按 ESC 取消。

选择对话框选择项

要在对话框中移动,你只要简单地单击想要的项目。你也能同时按下 ALT 和有下划线的字母的键。或者使用 TAB 键来在项目之间进行移动。

用下面表中的过程使用鼠标器在对话框中选择可选项。

目 的	动 作
选择单选按钮	单击该单选按钮
清除单选按钮	选择另一个单选按钮
选择或清除复选框	单击复选框
选择列表中的一项	单击该项
移到正文框	单击该正文框
在正文框中选择正文	双击一个字或拖动过字符。
滚动列表	使用滚动条
选择标签	单击该标签

使用工具条

位于菜单栏下的是工具条。当你第一次安装和启动 Microsoft Access 时, Database 工具条被显示。该工具条包含选择命令和使用 Microsoft Access 的按钮和快捷键。例如,单击工具条上的 Open Database 按钮与从 File 菜单中选择 Open Database 命令相同。

你可以选择不同的工具条,这取决于你所需要的工具。要改变到不同的工具,使用 View 菜单上的 Toolbar 命令,然后从列表中选择工具条。



尽管一开始你可能觉得使用键盘进行菜单选择更加方便,但一般来说使用鼠标器单击工具条上的按钮要快得多。本书强调使用工具条作为 Microsoft Access 大多数基本操作的最有效方法。

如果你是使用鼠标的新手

Microsoft Access 的菜单栏、工具条和许多其他特性和其它基于 Windows 的应用都是为使用鼠标器而设计的。虽然在 Microsoft Access 中使用键盘能完成大多数动作,但许多动作用鼠标器来做更容易一些。

使用鼠标

鼠标器控件在屏幕上的符号叫做指针(pointer)。通过鼠标在平面上按想要指针移动的方向滑动将指针移动。如果鼠标离开了屏幕,你可以将其拿起再放下。指针只有当鼠标器接触平面时才移动。移动鼠标指针经过屏幕并不影响正文;指针只简单地指示屏幕上的位置。当按鼠标按钮时,在指针的地方发生动作。

在鼠标指针通过 Microsoft Windows 不同地方时,它改变形状,指明你要做的事情。本书中的大部分工作将使用下列鼠标器指针。

指 针

定点时出现

用于选择命令或按钮的菜单条和
工具条,移动窗口的标题条,或
滚动过正文的滚动条。

在 Datasheet 视图中单元中的正文或正文框中的正文。当你在正文中单击鼠标时,称为插入点的闪烁垂直条出现。

在行标题或列标题的边缘来改变列宽或行的高度。

下面描述本课程使用的四个基本的鼠标动作。

- | | |
|----|---|
| 定点 | 移动鼠标器将指针移到项目上称为定点。 |
| 单击 | 定点屏幕上的项目,然后快速按下并释放鼠标按钮称为单击。通过单击来选择屏幕上的项目并在文档中移动。单击鼠标右按钮时,可以得到运用到当前操作的命令的快捷菜单。
Microsoft Access 2 for Windows 有几个快捷菜单,它快速地访问命令。 |
| 双击 | 定点一项,然后快速地按下并释放鼠标按钮两次称为双击。对许多任务来说这是方便的快捷方法。 |
| 拖动 | 移动指针的同时按住鼠标器按钮称为拖动。 |

使用 Help

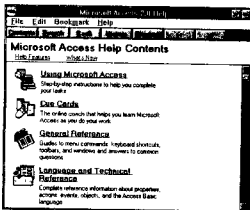
Microsoft Access 包括 Help, 一个完整的联机参考。可以用几种方式访问 Help 信息。

要得到 Help 信息	动作
按题目或活动	从 Help 菜单,选择 Contents。
在 Window 或对话框中工作时	在对话框中选择 Help 按钮或按 F1。
有关特定的命令、工具、或屏幕中的其他元素	单击工具条上的 Help 按钮,然后单击命令、工具或其他屏幕单元素。
按关键字	双击 Help 工具、在 Search 对话框中,输入关键字,然后选择一个 Help 题目。

显示 Help 标题列表

►从 Help 菜单中,选择 Contents。

Microsoft Access Help Contents 窗口如下图所示:



可以改变 Help 窗口的大小,移动和滚动 Help 窗口。可以在 Help 窗口和 Microsoft Access 之间进行切换,或者选择 Always On Top 命令使 Help 窗口保持在其他窗口的顶上以便你在工作时能参考 Help。

取得帮助

要学习如何能最好地使用 Help 中的所有帮助信息,可以阅读使用 Help 的指示。

学习使用 Help

1. 按 F1

Contents For How To Use Help 列表出现。

2. 在第一段中,查找有虚下划线的短语“scroll bar”,并单击它。

术语的定义出现在弹出框中。单击有下划线的术语“跳到”相关的题目。单击有下划线的术语在题目窗口中显示一个弹出定义。

3. 再次单击该短语。

定义的弹出框关闭。

4. 查找有实下划线的短语“Help Basics”,并单击它。

有关 Help 信息的新屏幕出现。

5. 单击术语“跳到”有一个虚下划线的术语。

另一个弹出定义出现。

6. 再单击该术语关闭该定义。
定义被关闭。

使用 Contents 列表

1. 在 Help 窗口中,单击 Contents 按钮。
Contents 列表出现。
2. 向下滚动列表,单击有绿色下划线的任何题目。有关该题目的新屏幕出现。
3. 从 File 菜单中,选择 Exit。

得到一个题目的帮助

Help 系统允许你以几种方式得到一个题目的帮助。首先,Contents 列表允许你从按功能组织的标题和子题目来选择。第二,Search 选择项允许你通过使用关键字快速地定位 Help 标题。如果你知道想要帮助的命令或术语,就可以直接找到该题目。你也可以在标准工具条上使用 Index 或 Help 按钮来找到 Help。

在下面的练习中,使用 Search 选择项来查找信息。

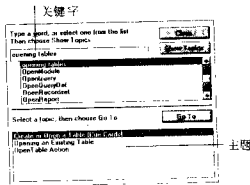
查找一个标题的 Help

本书和 Microsoft Access 文档包含有关手头任务的附加信息的帮助参考。有时,手册告诉你查找有关关键字的 Help。例如,告诉你找“Opening tables”的 Help。要遵循参考手册使用 Help 菜单上的 Search 命令。

1. 从 Help 菜单,选择 Search(如果 Help 窗口已经打开,可以选择 Search 按钮)。
Search 对话框出现。



2. 在对话框中输入关键字。例如,输入 opening tables。



3. 选择 Show topics 按钮。
4. 在 Search 对话框的下部分, 双击你想读的题目。例如, 双击“Opening a Existing Table”。Microsoft Access 显示该 Help 题目。
5. 当你完成 Help 查看时, 双击 Help 窗口的 Control 菜单框关闭它。

使用提示卡

Microsoft Access 包括 Cue Card(提示卡)。当你建立和使用自己的数据库时, 这个联机学习工具提供帮助你学习 Microsoft Access 的指导。提示卡帮助你从开始到完成一个任务。他们提供图形例子, 指南和联机参考资料的快捷方法。下列步骤表示你如何开始和退出提示卡。

打开 Cue Card(提示卡)

1. 从 Help 菜单, 选择 Cue Card, 或单击工具条上的 Cue Card 按钮。
主 Cue Card 菜单出现。



你可以选择你想要首先做的事情。对于数据库部分的和如何使用它们的指示, 选择第一个选择项; See A Quick Overview.

2. 使用 Cue Cards 观看不同的题目。

关闭提示卡

- ▶ 当你完成使用提示卡时, 双击提示卡窗口上的 Control 菜单框关闭它。



退出 Microsoft Access

如果你准备好开始使用 Microsoft Access 数据库, 现在就开始第一课。如果要停下来, 就退出 Microsoft Access。

退出 Microsoft Access

► 双击 Microsoft Access 窗口中的 Control 菜单框或者从 File 菜单选择 Close。

在关闭之前, Microsoft Access 关闭所有你可能打开的任何其他数据库对象。如果退出之前已经改变了表中的数据, 则所做的改变已被保留。

退出 Microsoft Windows

如果你要退出 Windows, 有一个退出程序的简单方法。

退出 Microsoft Windows

1. 从 File 菜单, 选择 Exit Windows。
2. 看到信息 "This will end your Windows session" 时, 按 ENTER。

Microsoft Access 2 中的新特性

下表列出本书中涉及的 Microsoft Access 2 for Windows 中的主要新特性。该表给出你可以学习每个特性的各个课程, 更多的新特性信息, 请见《Microsoft Access 用户指南》。

新特性

请见

通过双击使一列调整尺寸到最佳适应	第二课
使用快捷菜单方便地前切正文	第三课
使用 Sort Ascending 和 Sort Descending 按钮快速排序记录	第四课
用 Table Wizard 自动建立新表	第六课
过滤一个表只看想要的记录	第六课
只将部分表引出到 Excel 数据表	第七课
使用 Relationships 窗口一次浏览数据库或看全部关系	第八课
看 Microsoft Access 如何自动地在查询中关联具有匹配字段的表	第九课

通过使用 Query Wizard 建立纵横查询自动排版数据的一个方便布局	第十课
通过使用 Build 按钮帮助你选择选项容易地设置字段属性	第十一课
通过一次只移动一个网格点微调表单上控件的位置	第十二课
通过建立命令按钮在一个表单中打开一个表单设置字段属性在字段中要求数据	第十四课
使用 Tabular Report Wizard 建立快速详细报表	第十五课
通过用 Keep Together 属性将组放在一页上改进报表的打印外观	第十六课
将打印具有定制正文的页号的表达式加到报表	第十六课