



中国历史小丛书

唐代的长安

姚 坚

中 华 书 局



中国历史小丛书

唐代的长安

姚 坚

首都师范大学图书馆



20765540

K928.6/4

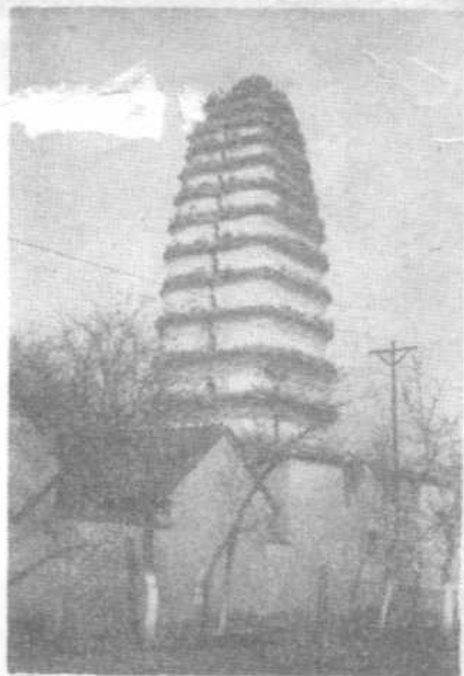
中国历史小丛书
唐代的长安
姚 坚

*

中 华 书 局 出 版
(北京王府井大街36号)
新华书店北京发行所发行
北京第二新华印刷厂印刷

*

787×1092毫米 1/32·1³/₈印张·20千字
1965年6月第2版 1980年3月北京第4次印刷
印数 94,901—127,200册
统一书号: 11018·237 定价: 0.11元



陕西西安的唐建小雁塔
(文物博物研究所供稿)

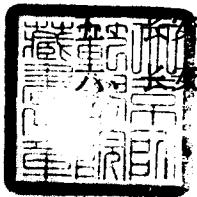


陕西西安的唐建大雁塔
(文物博物研究所供稿)

D336/28

目 录

一、唐初的长安城	3
二、长安城的建设规划	8
三、长安城的繁盛	16
四、长安城的文化	24
五、长安城中的阶级矛盾	33
六、长安城遗址的发掘工作	38



765540

K928.6/4

中国历史小丛书

唐代的长安

姚 坚

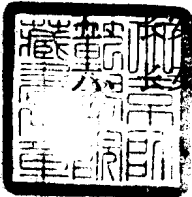
首都师范大学图书馆



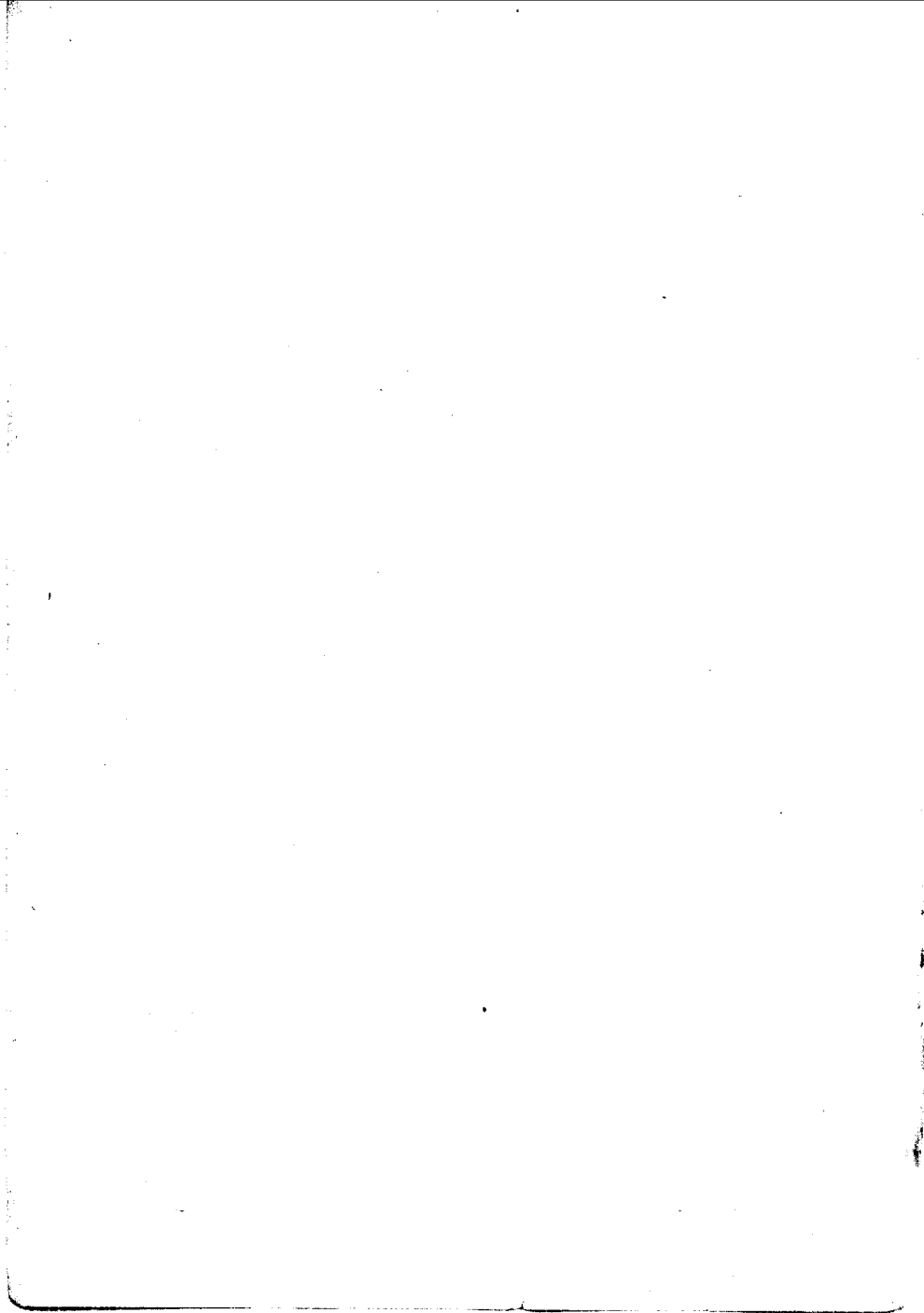
20765540

目 录

一、唐初的长安城	3
二、长安城的建设规划	8
三、长安城的繁盛	16
四、长安城的文化	24
长安城中的阶级矛盾	33
长安城遗址的发掘工作	38



765540



一、唐初的长安城

在我們祖国广大的土地上，有許多具有悠久历史的城市，像北京、西安、南京等等。这些古老的城市，在今天已經完全改变了面貌，劳动人民正在把它們改建得更好更美。現在，讓我們来談談陝西的西安市在唐代时的情形吧。

西安在历史上叫做长安，曾經是西周、秦、西汉、隋、唐几个朝代的国都，它对我国封建时代文化的发展起过很大的作用。尤其是唐代的长安，不仅是当时全国最大的城市，也是当时中国文化和外国文化交流的集中地。

长安城位于渭河流域的关中平原，这里有很多河流，农田灌溉很方便，土地也很肥沃。从周、秦以来，渭河平原經過历代劳动人民的辛勤开垦，先后开凿了郑国渠和白渠。这两条渠道的修成，对发展农业生产起了很大的作用。汉朝时候，劳动人民曾經这样歌唱道：“郑国渠修在前，白渠修在后。大家耕种时举起的鋤像云一样多，渠水灌溉像雨一样好。土又肥，水又足，

年年得丰收，丰衣又足食。”从这段歌謠里，也可以看出远在汉代，长安附近的农业生产就很发达了。

隋唐之际（公元581—618年）从长安向东开凿了一道通往潼关的三百多里长的广通渠。这条广通渠把沟通南北经济的大运河的物资，更顺利地由潼关从水路运送到长安来。出了潼关，经过黄河到洛阳，从洛阳到达淮河，又和通济渠連結上了。从江苏的淮安渡过淮水，经扬州入长江。过了长江，向南经过钱塘江，就到了杭州。北边从黄河引沁水通到卫河的上游，沿着卫河再向北上，就跟白河相通，可直达今北京西南。这样就沟通了南北，把白河、黄河、淮河、长江、钱塘江几条大河流都連結起来，使得南北的物资都可以运输到关中的长安。

唐代的时候，长安也是陆路中心，形成了四通八达的交通网。从长安向东，向东南，向西，向西南，可以分成四条大干线：第一，从长安向东，出潼关到洛阳，可以分为两条支线：一条由洛阳向东，经过现在的山东济南、益都到山东半島北岸的登州（州治在今蓬莱县）；一条由洛阳往北，经过河南浚 [jùn] 县、河北定县到幽州（今北京一带）。第二，从长安向东南，经过现在的陕西商县到湖北襄阳、武昌，可以分为两条支线：一条由现在的湖南长沙到广西桂林；一条由武昌顺长江到现在

的江西九江、南昌，再順贛江到大庾岭。两条支綫最后都可以通到广州。第三，从长安向西到兰州，也可以分为两条支綫：一条由兰州向南到吐蕃(bō，今西藏、青海一带)；一条由兰州向西北經過現在的甘肃武威、敦煌，通往西域(今新疆以及葱岭以西的广大地区)。第四，从长安向西南，經過陝西凤翔、汉中，可以通到四川成都。因为水陆交通的发达，所以唐代的长安就成了当时全国經濟、文化的中心。

当时从长安到全国其他重要城市的陆路交通綫上，每隔三十里就設有一个驛站。驛站里备有車馬和管理人員，专门供应过路官吏的食宿和交通工具。在水路上，还設立水驛，供应船只。一般客店还备有馱子，供来往客商乘用，叫做“驛馱”。当时有人曾經描写交通繁盛的情形說：“海內富实……道路排列开店肆，都供具酒食，招待客人。”

唐代的国际交通也很发达。許多外国商人，其中大部分是中亚細亚人、波斯(今伊朗)人和大食(今阿拉伯)人，从陆海两道都可以到达长安。陆路上，葱岭以西各国，从中亚經過新疆，取道甘肃的敦煌来到长安。海道上，波斯、大食的商人，从波斯湾經過現在的印度、馬來亚、越南到中国，然后再由广州向北，經洛阳到达长安。这一路的商人特別多。这些商人带着从南洋买

来的香料、药物、珠宝，卖给中国的官僚贵族，然后换回中国的丝织品、瓷器等，有时也购买中国出产的珠宝。他们之中有些人就在长安开设店铺，也有不少人在长安定居下来，不再回去。东方各国，像朝鲜^[注]、日本的使臣、留学生以及和尚等，也冒着大海的惊涛骇浪，从登州，或者扬州，或者泉州，来到长安。他们的目的是到长安学习，要从唐朝学得一些先进的东西回国。这样不仅促进了中外经济、文化的交流，而且使长安成了当时著名的国际都市。

唐代长安城的建筑规模，早在隋文帝杨坚开皇二年(公元582年)就确定了。一直到唐太宗李世民去世的那年(公元649年)，陆续修建的时间大约超过半个世纪。在唐朝初年，长安城里除了皇宫以外，一般贵族官僚的住宅建筑，还比较简单朴素。像帮助唐太宗取得政权的李靖，当时被封作卫国公，这个爵位是很高的。到唐玄宗的时候(公元712—756年)，李靖的住房被有权势的宰相李林甫所据有了。李林甫嫌屋门低矮，骑了马走不进去，就把旧房子拆毁了。唐初时，以直谏著名的郑国公魏徵的住房也是比较简陋的。直到二百

[注] 公元七世纪以前，在朝鲜有高句丽、百济、新罗三个国家并立。到了七世纪中叶以后，新罗统一了百济和高句丽，成为一个统一的国家。

年以后的大詩人白居易，还曾提到过这件事。因为唐初的統治阶级中好些人都参加过隋末农民起义軍——瓦崗軍。他們認識到隋朝是怎样被农民起义軍的巨大力量推翻的，因此了解到要巩固自己的政权，就不得不对农民作一些让步，在生活上也比较节俭一些。所以唐初长安城建筑显得比较簡單，是有着这样深刻的历史原因的。

因为唐初統治阶级对农民的一些让步，經過劳动人民的辛勤劳动，生产恢复了，經濟发展了。从公元618年唐朝建立起到公元756年唐玄宗天宝末年，在这一百三十多年的时间里，唐代的社会經濟一直走着上升发展的道路，出现了大詩人杜甫描写的所謂开元盛世〔注〕。詩人描写道：“忆昔开元全盛日，小邑犹藏万家室。稻米流脂粟米白，公私仓廩 [lǐn] 俱丰实。”大意是：在开元年間最好的日子里，一个小县也有万把戶人家。稻米十分油润，小米也非常洁白。公私仓库里都装满了粮食。詩人的描写是带着相当程度的夸张的，但由此可以想見，当时的繁华景象了。

〔注〕 开元，唐玄宗的年号（公元713—741年）。在这一时期内，唐王朝的政治比较清明，封建社会的經濟、文化等各方面都很发达。

二、长安城的建設规划

唐代的长安城是在一定规划和設計下建筑起来的。它从隋文帝开皇二年开始修建，经历了隋唐两代广大劳动人民的辛勤劳动，才逐渐完成。唐高宗永徽三年(公元652年)又修筑了长安城的外郭城。因为外郭城把整个城都包罗了起来，所以也叫做“罗城”。修筑罗城的时候，唐政府驅使长安一带的民工四万一千人，用了三十天时间，才修筑完工。

规模宏伟的长安城的修建，充分表现了我国古代劳动人民高度的智慧和创造力，表现了我国古代建筑术的高度发展。隋朝创制长安城规划的是宇文愷[kǎi]；唐朝领导修筑罗城工程的是工部尚书〔注〕閻立德。他们都是当时最有經驗的建筑工程师。据说长安城里万年县衙門的門屋就是宇文愷設計修造的。另外据说唐高宗把太平公主嫁給薛紹的时候，在万年县县衙門里摆設結婚筵席。驕宠的公主却嫌县衙門的門屋太狹窄，要求把它拆除。唐高宗下令說：“宇文愷修造的建筑很奇巧，不准拆毀。”从这里也可以看出宇文愷的建筑技

〔注〕 隋唐的时候，中央行政机构內設有吏、戶、礼、兵、工、刑六部。工部掌管各項工程、屯田、水利、交通等事务。部的长官叫尚书。

术是多么被人重视。閻立德的父亲名叫閻毗 [P1]，是个有名的工艺师。閻立德从小就从父亲那里学会了优秀的建筑技术，所以后来閻立德的建筑技术也达到了很高的造诣。《旧唐书》里就曾称誉他是“机巧有思”。这些有经验的建筑师，对长安城的设计规划，都贡献了不少的力量。

唐代的长安城可以分作三部分。最北部叫宫城，是皇帝、后妃和太子所住的地方。宫城的南边叫皇城，是政府官员们办公的地方。皇城的南边叫外郭城，也叫京城，它从东、西、南三面把宫城和皇城包围着，是一般人民或官僚的住宅区，也是长安城的商业区。整个长安城大概作方形，周围约有七十里长。城里有十四条东西大街，十一条南北大街。这些纵横交叉的大街把长安城分隔成许多方块的区域。这些方块区域中包括有东西两个市场和一部分寺院名胜地区，其他大部分都是住宅区。当时称这些方块区域为“坊”，每个坊都有不同的名字。

这样整齐的区划，证明了唐代的长安城是有计划地修建的。

宫城东西长达四里，南北是二里二百二十七步，周围一共有十三里一百八十步，光是城墙的高度就有三丈五尺。宫城的南面是皇城，北面是禁苑。宫城东边

是太子居住的东宫，西边有妃嫔住的掖庭宫。宫城里面有太极殿、两仪殿、中书省、舍人院、宏文馆等许多宫殿楼阁的建筑。太极殿是宫中的正殿，正殿南面正中的门叫做承天门。当时，每逢元旦、冬至，都要在这里演奏音乐，摆设筵席。各国的使者宾客也都到这里来。从承天门向南穿过皇城，和外郭城南面正中的明德门正好相对。宫城的正北门叫定武门，也叫玄武门。从定武门出去，可以通到禁苑。

位置在宫城南面的皇城，也叫子城，东西长五里一百一十五步，南北是三里一百四十步。皇城南面的三座门，正中间的叫朱雀门。朱雀门和宫城的承天门以及外郭城的明德门正好相对。城里有七条南北街道，五条东西街道。在这样整齐的街道中间，并列着尚书省、御史台、太仆寺、鸿臚寺、都水监、左右千牛卫等专供大小官员办公用的衙署。

外郭城东西长十八里一百一十五步，南北是十五里一百七十五步，周围共有六十七里，城墙就有一丈八尺高。除了南面有明德门等三座门之外，外郭城的东面和西面也都有三座门。外郭城北面的城墙只开了一座重元门。外郭城里有十一条南北大街，十四条东西大街。从皇城的朱雀门到外郭城的明德门中间有一条主要的南北大街，叫做朱雀大街。

当时封建统治者为了便于管理这个规模宏伟的京城，就把长安城分作万年、长安两县。两县的分界线就是这条朱雀大街。万年县管辖着长安城的东半部的五十多个坊，长安县管辖着长安城的西半部的五十多个坊。整个长安城的一百多个坊，基本上都是左右对称排列的。但是城里的街和坊，由于封建统治者任意扩建宫城，不免有或多或少的变化。每个坊都有围墙，有的坊在东面和西面各开一个门，有的坊在东西南北四面各开一个门。有些坊只有一条贯穿东西门的小街。有四个门的坊就有贯穿东西门和南北门的两条小街，这两条小街又相互交叉成十字形。各个坊间，佛寺、道观、封建贵族官宦居住的邸 [dǐ] 宅和一般人民居住的房屋，相互错杂着。长安城的东面各有一个市场，东面的叫东市，西面的叫西市，是商贾 [gǔ] 小贩聚集的地方。长安城东南角的曲江（又叫曲江池）是当时的风景区。

宫城原来只有城北的太极宫一处，是唐朝皇帝居住的地方。龙朔元年（公元662年），唐高宗李治又把宫城东北的大明宫进行了改建。原来大明宫是贞观八年（公元634年）李世民为他父亲李渊（唐高祖）避暑而修造的宫殿。龙朔二年，唐高宗又征收了陕西、山西各地的人口税，还扣去了大小官宦一个月的俸禄作为