

李
清
照
集

承
畫
題

中
華
書
局

李清照集

*

中華書局上海編輯所編輯

(上海紹興路7號)

中華書局出版

(北京復興門外翠微路2號)

北京市書刊出版業營業許可證出字第17號

中華書局上海印刷廠印刷

新華書店上海發行所發行 各地新華書店經售

*

850×1168毫米 1/32·10 3/16印張·3冊頁·203,000字

1962年9月第1版

1962年9月上海第1次印刷

印數：1—11,000 定價：(7) 1.10元

統一書號：10018.5067 62.8.滬型

出版說明

李清照的作品，據《宋史·藝文志》著錄，有《易安居士文集》七卷，又《易安詞》六卷；宋晁公武《郡齋讀書志》、明陳第《世善堂藏書目錄》也著錄有《李易安集》十二卷，但這些刻本，今均不傳。乾隆纂修《四庫全書》時，從《永樂大典》中輯錄了許多佚書，但館臣對李清照的作品却未加輯錄，因此到今天流傳下來的，只有詞七十八首（其中還有三十五首歷來懷疑不是她的作品），詩十五首，文三篇，和《打馬圖經》及賦、序等若干篇，遠不是她作品的全豹，這是很可惜的。

李清照這個歷史人物及其作品，是值得深入研究的。鑒于目前還沒有一本搜集得比較完備的《李清照集》可以滿足研究者的需要，因此我們根據王延梯、丁錫根和胡文楷三同志所輯的兩種來稿，整理成這本《李清照集》。這本集子，除盡量搜羅李清照現存的詩、詞、散文等作品外，還收集了許多有關李清照的歷史以及前人對李清照及其作品的研究、評論、書錄、序跋、題詠等參考資料，並承黃盛璋同志把他歷年研究所得寫成的《趙明誠李清照夫婦年譜》及《李清照事跡考辨》二文，加入參考資料中，以便讀者更能系統地理解李清照的作品，以及她的身世遭遇和思想風貌。

我們的工作做得還不够，搜羅的材料也不能說已經完備無缺，因此非常期待讀者的批評和指教。

中華書局上海編輯所 一九六二年三月

易安居士三十一歲之照

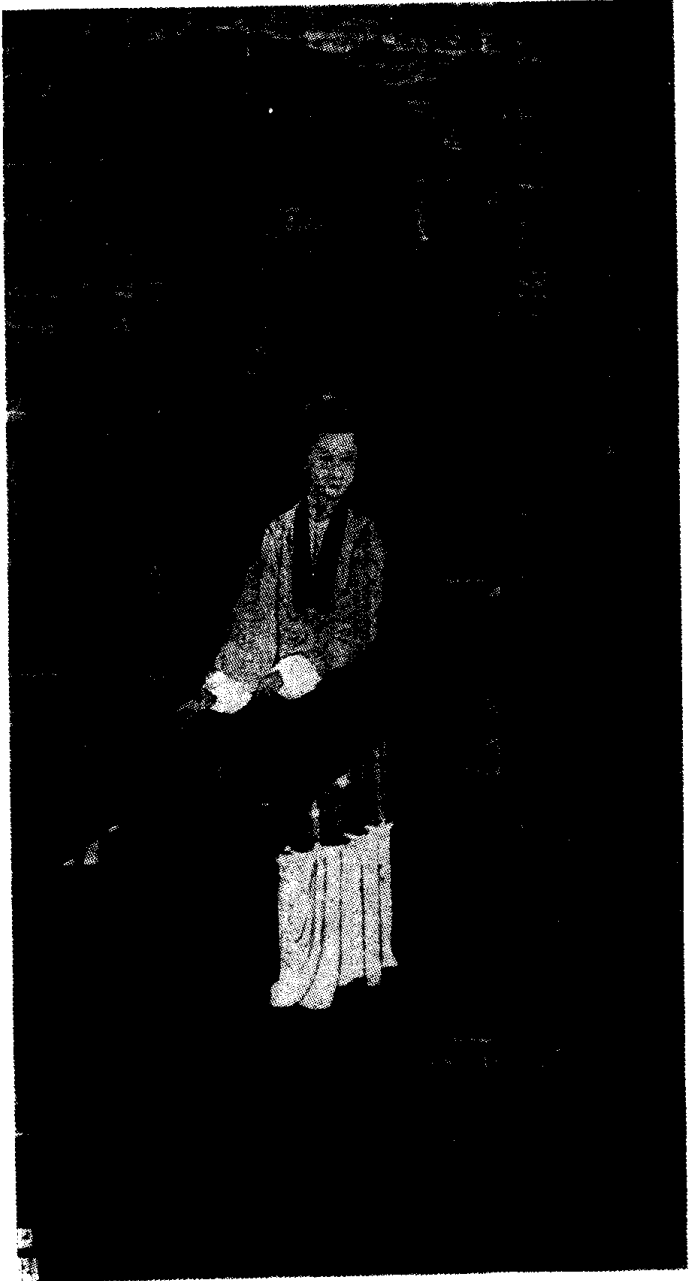
清而其詞端莊其品歸去來子

真堪惜德

政和甲午新秋德父題行歸未堂



李清照像（一）



李清照像（二）

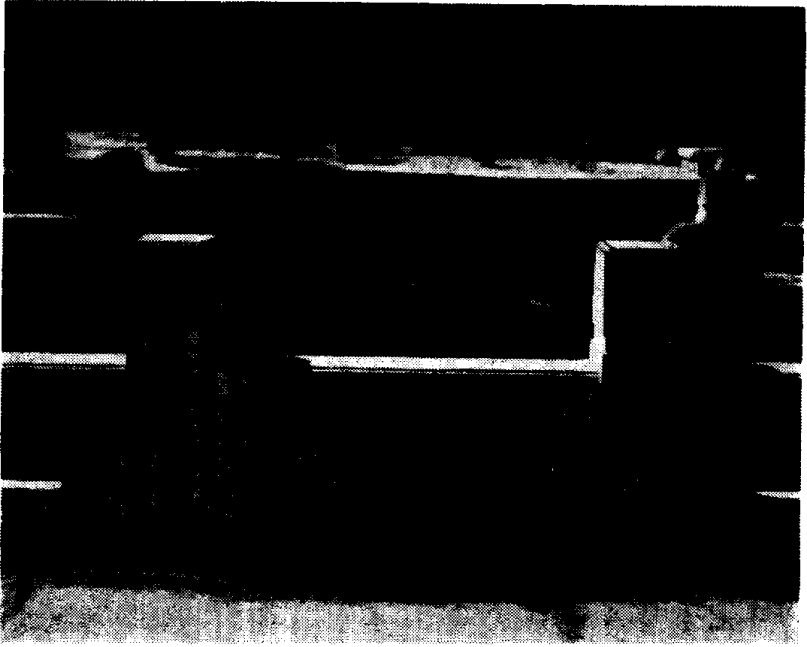
餘
釀
春
夢

真
東
為
安
像

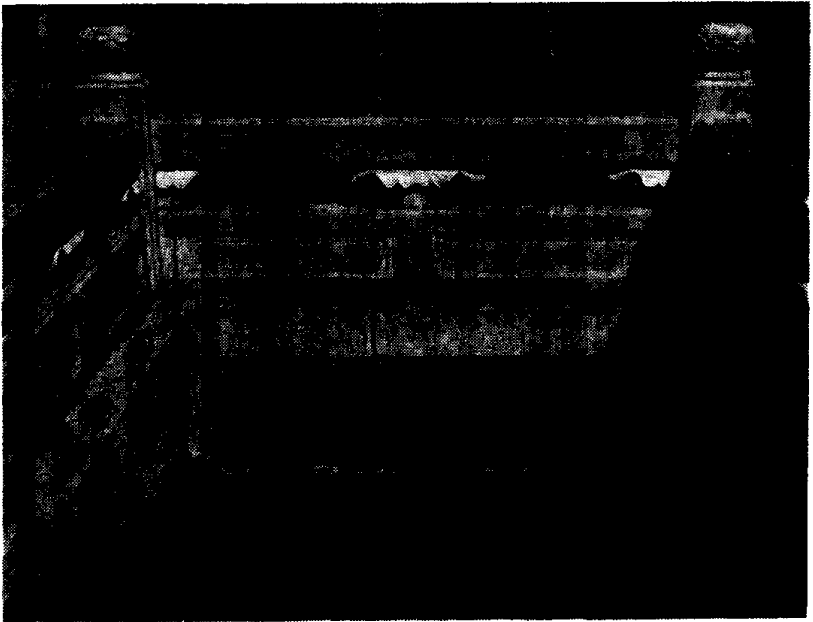
四



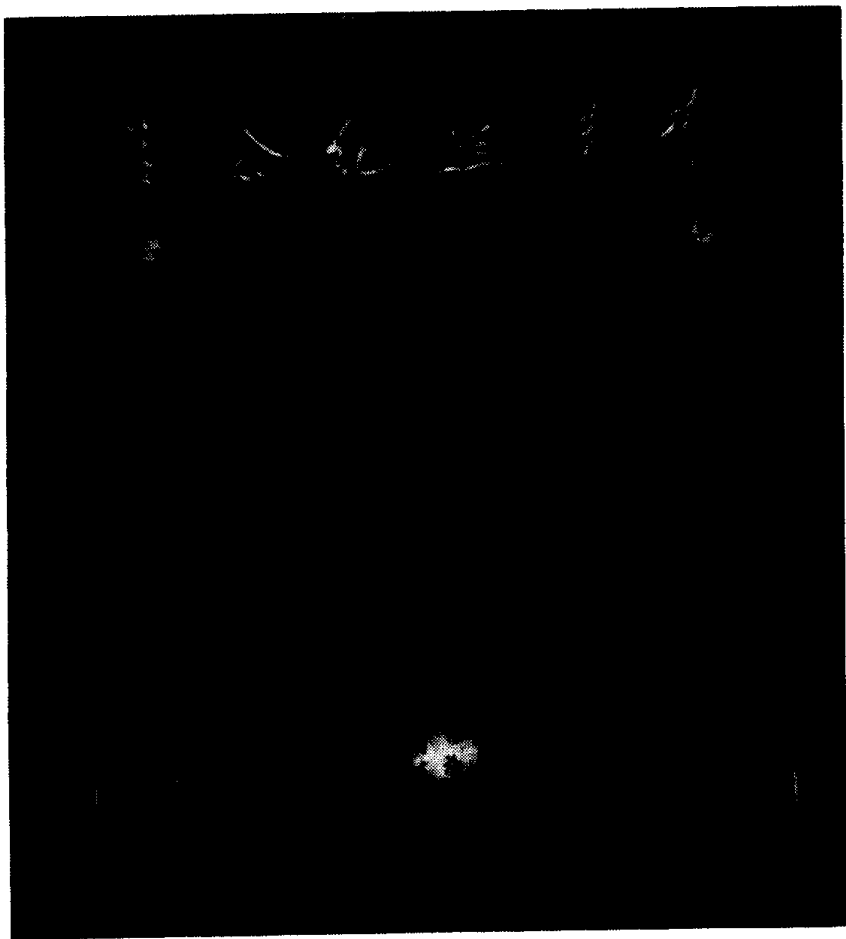
李清照像 (三)



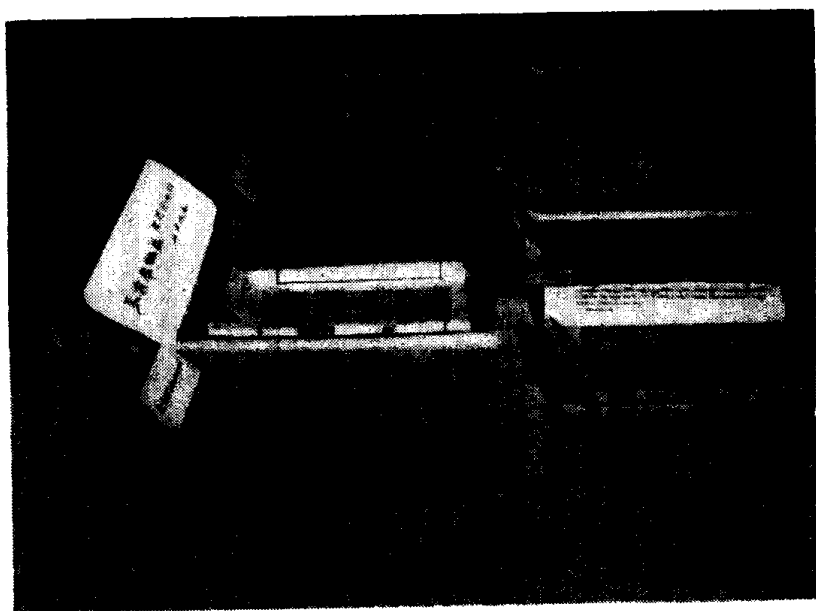
李清照故居的漱玉泉



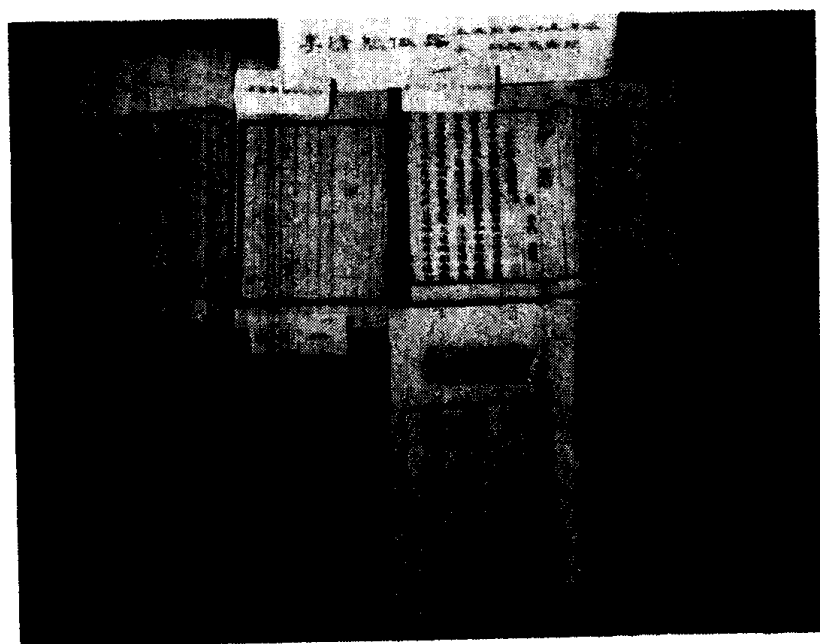
漱玉泉附近的金线泉



李清照紀念堂



李清照紀念堂內陳列的李清照作品(一)



李清照紀念堂內陳列的李清照作品(二)

詞

如夢令〔二〕

常記溪亭日暮，沈醉不知歸路。興盡晚〔三〕回舟，誤入藕花〔三〕深處。爭渡，爭渡，驚起一灘〔四〕鷗鷺。

【校記】

〔一〕《花庵詞選》、《詩詞雜俎》本題作『酒興』。

〔二〕『晚』，《全芳備祖》、《詞林萬選》均作『欲』。

〔三〕『藕花』，《花草粹編》作『芙蓉』。

〔四〕『灘』，《花庵詞選》、《歷代詩餘》、《全芳備祖》、《詞林萬選》、《詩詞雜俎》本、《冷雪齋》本均作『行』。

又〔二〕

昨夜雨疏風驟，濃睡不消殘酒。試問捲簾人，却道海棠依舊。知否？知否？應是綠肥紅瘦。

【校記】

〔三〕『樓』，冷雪齋本作『里』。

〔三〕『惜』，詩詞雜俎本作『情』，誤。

〔四〕『衰草』，『歷代詩餘』、四印齋本、冷雪齋本、詞綜均作『芳樹』。『草堂詩餘續集』、詩詞雜俎本均作『芳草』。

浣溪沙

莫許盃深琥珀濃，未成沈醉意先融，□□□已應晚來風。

瑞腦香消魂夢斷，辟〔三〕寒金

小髻鬢鬆，醒時空對燭花紅。

〔校記〕

〔一〕□□□，四庫全書本、樂府雅詞、冷雪齋本均作『疏鐘』。

〔三〕『辟』，樂府雅詞作『碎』。

又〔二〕

小院閒窗春色深，重簾未捲影沈沈，倚樓無語理瑤琴。
弄輕陰，梨花欲謝恐難禁。

遠岫出山〔三〕催薄暮，細風吹雨

〔校記〕

李清照集目錄

詞

如夢令二首	一
點絳脣	二
浣溪沙四首	三
菩薩蠻二首	五
訴衷情	六
好事近	七
清平樂	七
憶秦娥	七
攤破浣溪沙二首	八
添字采桑子	九
武陵春	九
醉花陰	一一

目錄

南歌子	一三
怨王孫	一三
鷓鴣天二首	一四
玉樓春	一五
小重山	一五
一翦梅	一六
臨江仙二首	一八
蝶戀花三首	二〇
漁家傲二首	二三
婦人嬌	二四
行香子二首	二四
孤雁兒	二六
滿庭芳二首	二六

鳳凰臺上憶吹簫.....二六

聲聲慢.....三二

慶清朝慢.....三五

念奴嬌.....三六

永遇樂.....三九

多麗.....四〇

附錄

點絳脣.....四二

浣溪沙.....四二

減字木蘭花.....四三

采桑子.....四三

怨王孫二首.....四四

浪淘沙.....四五

瑞鷓鴣.....四六

青玉案.....四六

如夢令.....四七

生查子.....四八

浣溪沙.....四九

菩薩蠻.....五〇

浪淘沙.....五一

品令二首.....五一

玉燭新.....五二

二色宮桃.....五三

小桃紅.....五四

憶少年.....五四

春光好.....五四

河傳.....五五

七娘子.....五五

搗練子.....五五

喜團圓.....五七

清平樂……………七

玉樓春……………七

泛蘭舟……………五

遠朝歸二首……………五

十月梅……………五

眞珠髻……………五

擊梧桐……………六

沁園春……………六

柳梢青……………六

逸句……………六

詩

感懷……………六

春殘……………六

偶成……………六

《浯溪中興頌》詩和張文潛……………六

上樞密韓公、兵部尙書胡公……………六

夏日絕句……………六

分得知字韻……………六

詠史……………六

題八詠樓……………六

夜發嚴灘……………六

曉夢……………六

皇帝閣……………六

皇后閣……………六

夫人閣……………六

貴妃閣……………六

逸句……………六

文

金石錄後序……………七

投內翰恭公崇禮啓……………七

詞論	六
逸文	八〇
打馬圖經自序	八二
打馬賦	八五
馬戲圖譜	八九
打馬圖經	一〇四
參考資料	
趙明誠、李清照夫婦年譜(黃盛璋)	一二三
李清照事跡考辨(黃盛璋)	一六六

傳記·軼事	三三
關於李清照的兩個問題	三六
一、改嫁問題	三九
二、金石錄後序作年問題	三三
書錄	三六
序跋	三七
題詠	三九
前人評論	三三

詞

如夢令〔二〕

常記溪亭日暮，沈醉不知歸路。興盡晚〔三〕回舟，誤入藕花〔三〕深處。爭渡，爭渡，驚起一灘〔四〕鷗鷺。

【校記】

〔一〕《花庵詞選》、《詩詞雜俎》本題作『酒興』。

〔二〕『晚』，《全芳備祖》、《詞林萬選》均作『欲』。

〔三〕『藕花』，《花草粹編》作『芙蓉』。

〔四〕『灘』，《花庵詞選》、《歷代詩餘》、《全芳備祖》、《詞林萬選》、《詩詞雜俎》本、《冷雪齋》本均作『行』。

又〔二〕

昨夜雨疏風驟，濃睡不消殘酒。試問捲簾人，却道海棠依舊。知否？知否？應是綠肥紅瘦。

【校記】

〔一〕《古今詞選》題作「春曉」，《草堂詩餘》、《古今女史》、《古今詞統》題作「春曉」，《彤管遺編》題作「暮春」。

【評箋】

胡仔云：近時婦人能文詞，如李易安，頗多佳句，小詞云：（中略）「綠肥紅瘦」，此語甚新。（《茗溪漁隱叢話》）

王士禛云：前輩謂史梅溪之句法，吳夢窗之字面，固是確論。尤須靡組而不失天然，如：「綠肥紅瘦」、「寵柳嬌花」，

人工天巧，可稱絕唱。若「柳映花瘦」、「蝶懷蜂慘」，即工亦巧匠琢山骨矣。（《花草蒙拾》）

查初白云：可與唐莊宗「如夢令」疊字爭勝。（《況周頤《漱玉詞箋》引）

黃了翁云：一問極有情，答以依舊，答得極澹。跌出「知否」二句來，而「綠肥紅瘦」，無限悽婉，却又妙在含蓄，短幅

中藏無數曲折，自是聖於詞者。（《蓼園詞選》）

徐伯齡云：趙明誠妻李氏，號易安居士，詩詞尤獨步。其「綠肥紅瘦」之詞，「人比黃花瘦」之語，傳播古今。又「寵柳

嬌花」之言，為詞話所賞識。（《蟬精雋》）

點絳脣〔一〕

寂寞深閨，柔腸一寸愁千縷〔二〕。惜〔三〕春春去，幾點催花雨。倚遍闌干，祇是無情緒。

人何處？連天衰草〔四〕，望斷歸來路。

【校記】

〔一〕《花草粹編》、《詩詞雜俎》本題作「闔思」，《古今女史》題作「闔怨」。