

地理知识读物



我国的平原

张光业 周华山



商务印书馆



K9/2.23

地理知识读物

我国的平原

张光业 周华山

阅览



商务印书馆

1978年·北京

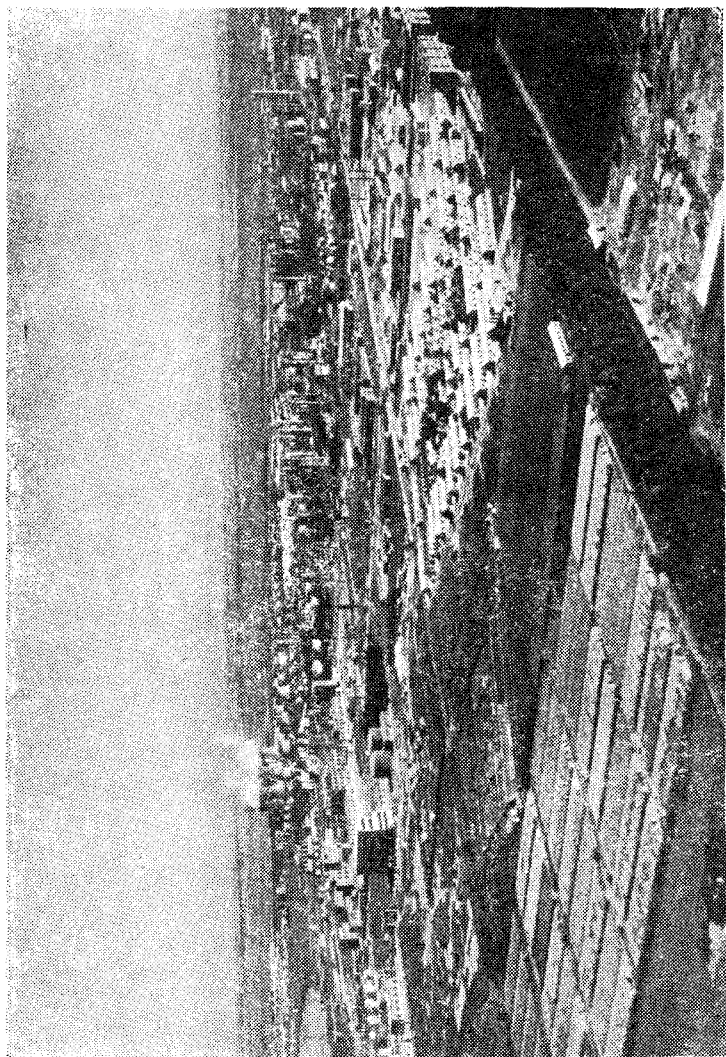
地理知识读物
我国的平原
张光业·周华山

商务印书馆出版
(北京王府井大街36号)
新华书店北京发行所发行
北京第二新华印刷厂印刷

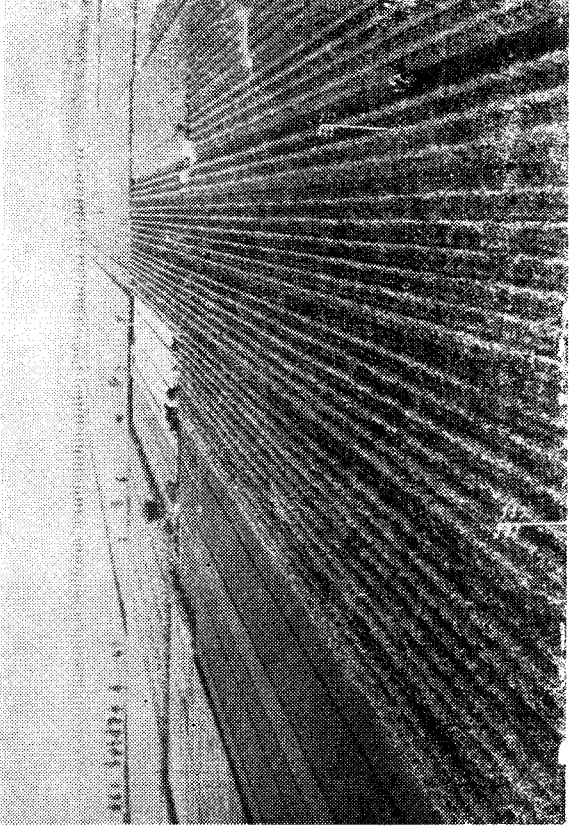
787×1092毫米 1/32 3 1/4印张 4插页 50千字
1978年11月第1版 1978年11月北京第1次印刷
印数：1—71,000册
统一书号：12017·288 定价：0.25元



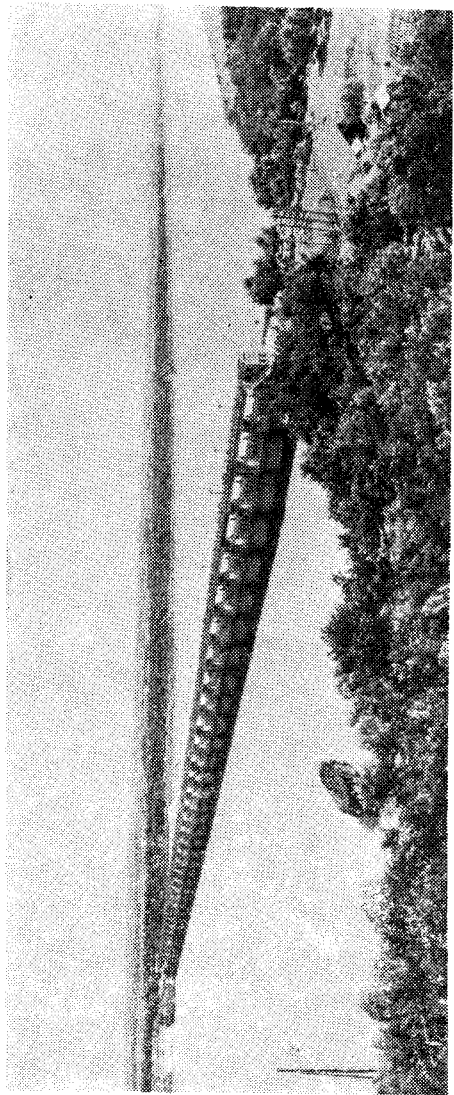
照片一 吉林扶余县农田防护林



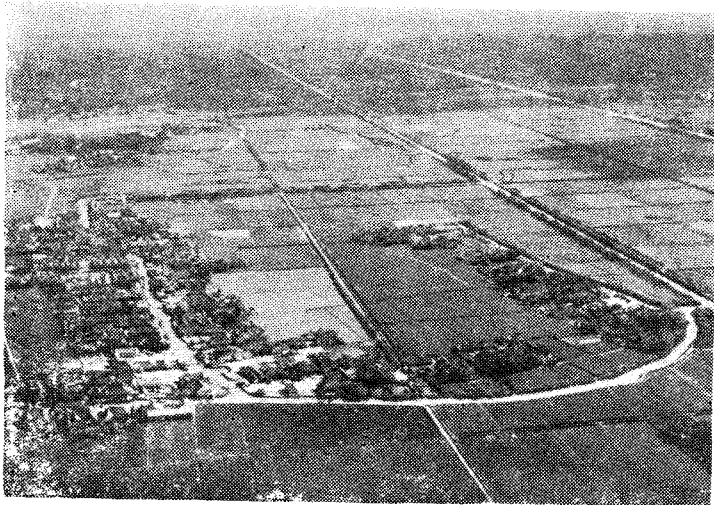
照片二 东北大平原上的大庆炼油厂



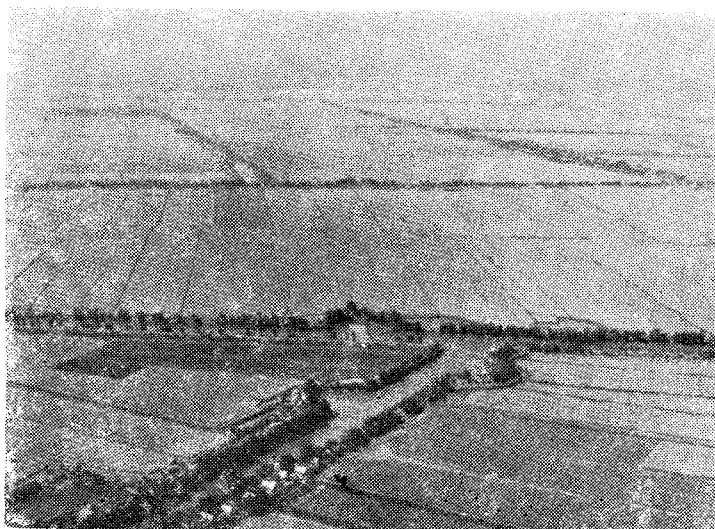
照片三 华北平原景色



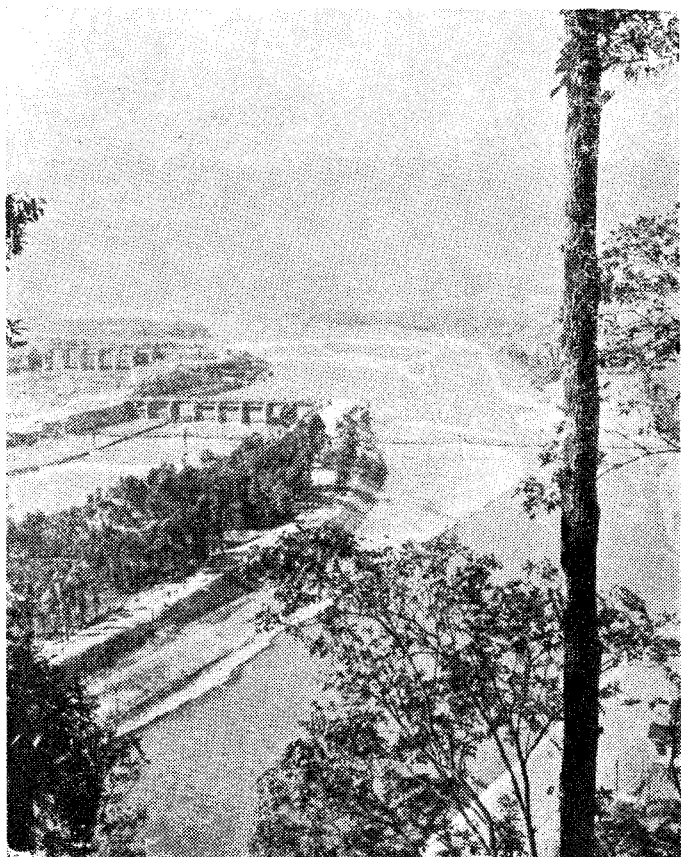
照片四 淮河新入海道新沂河上大水闸



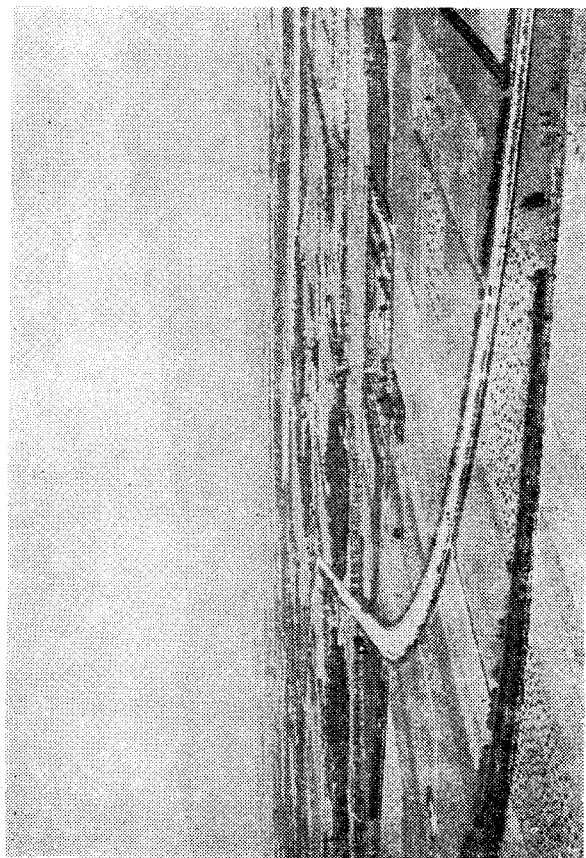
照片五 长江三角洲上的上海市远郊



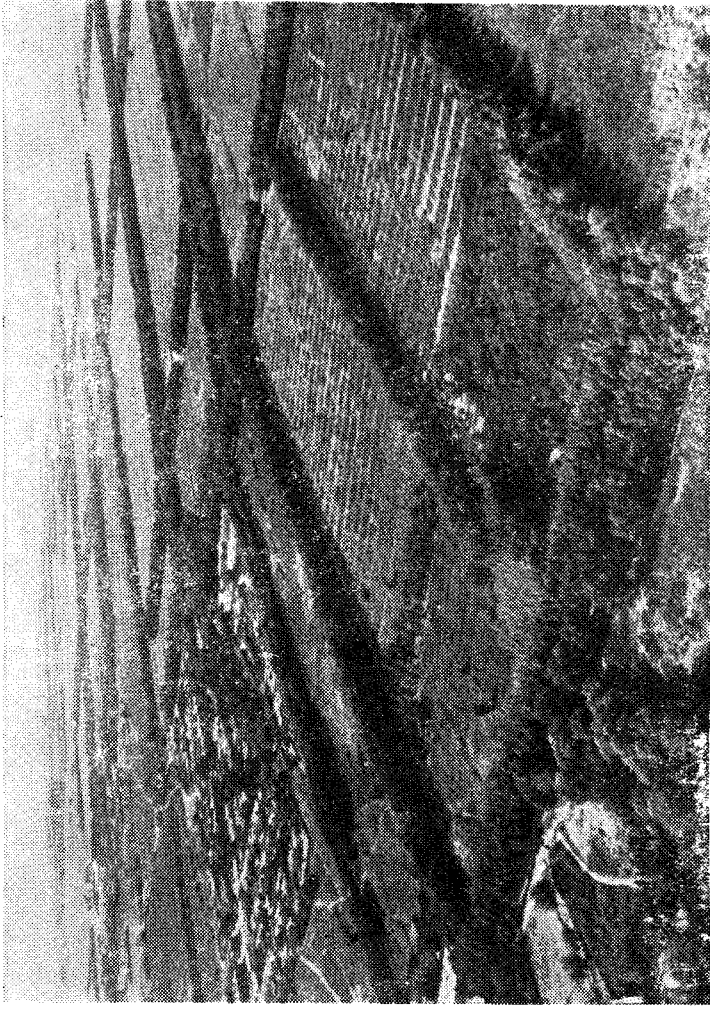
照片六 珠江三角洲田园水网



照片七 都江堰渠首全景



照片八 八百里秦川一瞥



照片九 吐鲁番盆地的林网和条田

我们伟大的祖国，疆域辽阔广大，地形复杂多样，有一望无际的平原，有巍峨连绵的高山和起伏的丘陵，有世界最高最大的高原和形状、大小不同的盆地（地图一）。各种地形都具有独特的自然景象和地理风光，它们交织在一起，构成了雄伟壮丽的锦绣河山。

翻开中华人民共和国地形图，我们可以看到：西部一大片是黄褐色的，东部特别是大兴安岭—太行山—巫山—雪峰山一线以东的地区多半是绿色和浅绿色的，这表示我们祖国的西部主要是高原和山地，而东部大部分是广阔的平原。

我国著名的大平原有东北平原、华北平原和长江中下游平原。这三个大平原都位于我国的东部，它们互相连成一片，从黑龙江省东北角起，向南穿过山海关，一直延伸到洞庭湖和杭州湾，构成我国东部面积辽阔的平原带。除三大平原外，在我国的东南沿海和内陆地区，还有许多各具特色、面积较小的平原，如珠江三角洲平原、成都平原、关中平原和河套平原等。我国的平原一般地势低平，土层肥沃，气候适宜，多为我国主要农业区，我国现有耕地绝大部分分布在平原地区。

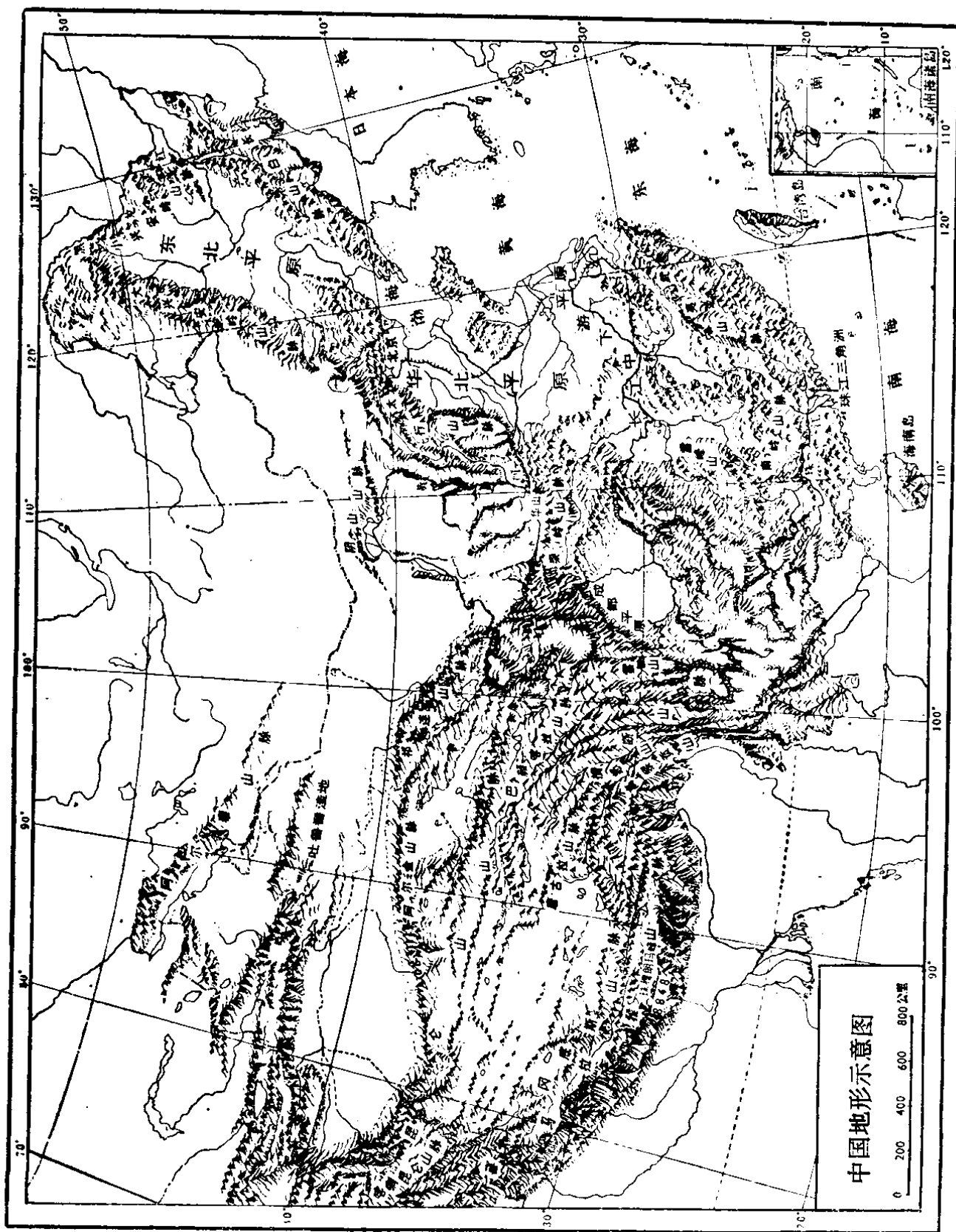


图1 中国地形示意图

平原的地下蕴藏着丰富的矿产资源。由于平原地区自然条件优越,人口稠密,开发历史悠久,多为我国工、农业发达地区和大城市所在地。

我国平原面积约占全国领土总面积的 12%。如果把沙漠(即沙丘覆盖的平原)、一些盆地(如南阳盆地、汉中盆地、柴达木盆地等)和其它小片平原都计算在内,则我国平原面积约占全国总面积的 25%。

在我们辽阔的国土上,分布有各种不同类型的平原,它们既有一定的相似性,又各具有独特的自然特点。认识我国各种平原的自然景色,了解平原的形态特征、形成原因和变化发展规律,对于认识我们伟大可爱的祖国,对于进一步合理利用和改造平原,发展社会主义建设事业,都有着重要的意义。

一 平原景色

平原就是一片比较广大而平坦的陆地。它的主要特征是地表起伏和缓,地面的高度和坡度的变化都很小,常常小得难以觉察。在平原上旅行,往往走几十里,甚至几百里,也看不出平原的形态有什么明显变化。人们喜欢用“一望无际”、“千里沃野”、“辽阔坦荡”等词来形容平原的自然景象。

我国平原并不是千里一色的，它们的自然形态和成因是各有特点的。

形态多样

我国平原形态多样，成因复杂，因而有各种各样的自然特色。它们的高度、坡度、范围大小和地表组成物质等方面都不完全一样，甚至是很不相同的。

平原地表起伏比较小而平缓，相对高度一般不超过50米。华北平原和长江中下游平原的相对高度大部分都在20米以下，有些地区还不到10米。东北平原起伏稍大些，相对高度多在20—50米之间，小部分地区超过50米。

平原的海拔高度一般较低，大部分在200米以下，少数平原超过500米。我国平原有高有低，华北平原的高度大部分在海拔50米以下，成都平原的海拔高度在500米以上，河套平原的海拔高度在1,000米左右。拉萨平原的高度，达到海拔3,500米以上，比我国东部的泰山还要高二倍多。有的平原特别低，甚至低于海平面，如新疆的吐鲁番低地就低于海平面154米。

根据平原的高度，可以把平原分为不同类型。海拔0—200米的，叫低平原；海拔200—500米（或600米）的，叫高平原。海拔超过500米（或600米）的平

地,就列入高原的范围。海平面以下的平原,称低洼平原。实际上,这样的划分,也不是绝对的,例如河套平原虽然海拔约 1,000 米,习惯上仍称为平原,而不叫高原。

平原的坡度都很小,一般多在 5 度以下,有的平原坡度还不到 1 度或 0.5 度,真是地平如镜。一般说,山麓洪积平原坡度较大,约 2—5 度,河流冲积平原坡度较小,多在 1 度以下。

平原的大小,十分悬殊。我国的大平原纵横有 30 多万平方公里,而小平原的面积只有几十到几千平方公里,两者相差几十倍和几百倍。一般说,巨大的平原多分布在大面积的地壳沉降地带,如我国的东北大平原曾是地质上的下沉区。小平原很多,它们常常分布在河岸、湖岸、海岸地带或地壳上的局部凹陷区,如渭河平原、潮州平原等。

在地理上,有人根据平原的大小范围,给平原确定了一个最小的空间界限:即在人们视线所能达到的范围内,地势平坦或微有起伏的平地叫平原,范围再小了就不叫做平原。地球表面是个球面,我们站在平原上能看到的地平线视界大约是自己周围的 4 公里以内的地方,小于这个空间范围,如山地中一些很小的平地,就不属于地理学上的平原范畴了。

从地表组成物质来看，平原常有明显的区域差异性。简单的说有砂土质平原、壤土质平原、粘土质平原等各种类型。由于土质不同，平原就具有各种不同的自然特性。

平原的地表形态是多种多样的。有的平原地表十分平坦，近似水平。例如我国华北大平原真是沃野千里，极目无垠，走上几百里也看不到一个显著的高地。有的平原地表向某一方向倾斜，叫倾斜平原。四川的成都平原，看起来很平坦，实际上它向东南缓缓倾斜，坡度较一般平原大些。有的平原自四周向中部倾斜，称为凹状平原，新疆的吐鲁番低洼平原属于这种类型。有些平原地表有微缓的起伏，可以看到一些小的、不连续的高地和低地，地表面没有一定的倾斜方向，呈波状起伏形态。我国东北大平原的中央部分就具有波状平原的特色。还有些平原上，散布着一些孤立的残丘或小山，打破了平原的单调景色，如珠江三角洲平原可以作为这种平原的代表。

平原的地理位置不同，自然景色也有较明显的差异。我国的华北平原，地势平坦，旱地广泛分布，真是沃野千里，一望无际；平原上河流和湖泊较少，地表土层也较干燥，在起大风时，常常尘土飞扬，使平原上旅行的人有“风尘仆仆”之感。而江苏南部的江南平原，地