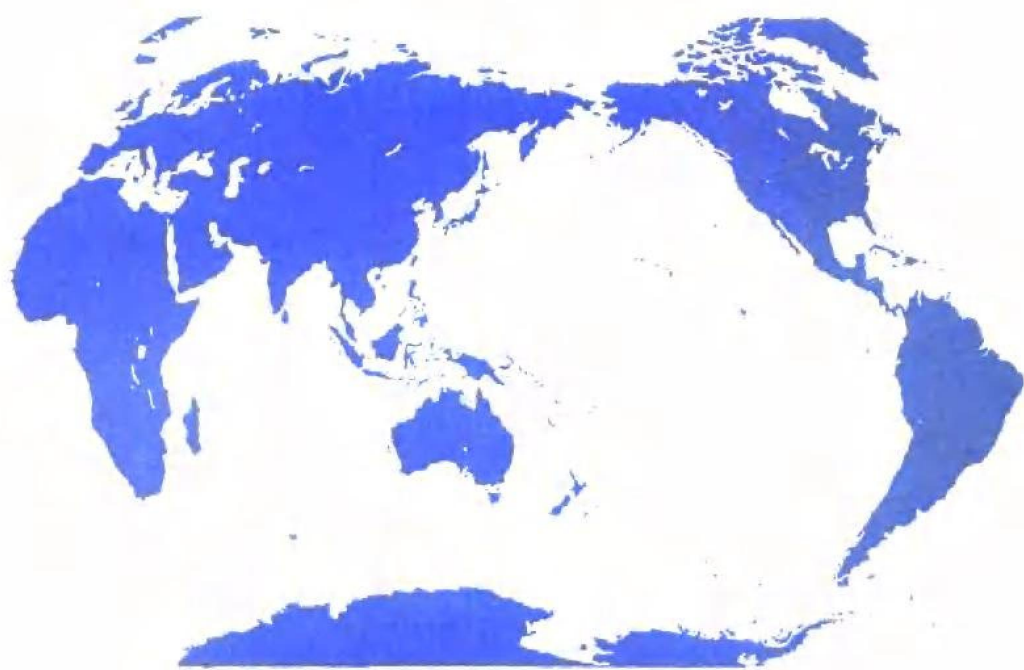


# 斐济地理

[斐济] T. A. 唐纳利著



商 务 印 书 馆

K93/25

K93

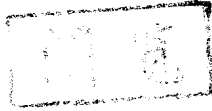
25

K93/25

# 斐 济 地 理

[斐 济] T. A. 唐纳利 著

林尔蔚 陈 江 译  
周陵生 包森铭



商 务 印 书 馆

1982年·北京

*T. A. Donnelly*  
**GEOGRAPHY OF FIJI**  
(Fiji in the Pacific, A History  
and Geography of Fiji, part 2)  
The Jacaranda Press, 1976

155  
**斐 济 地 理**  
〔斐济〕T. A. 唐纳利 著  
林尔蔚 陈 江 译  
周陵生 包森铭

---

商 务 印 书 馆 出 版  
(北京王府井大街 36 号)

新华书店北京发行所发行  
北京第二新华印刷厂印刷

统一书号：12017·268

---

1982 年 4 月第 1 版	开本 787×1092 1/16
1982 年 4 月北京第 1 次印刷	字数 155 千
印数 1—2,450 册	印张 10 1/4

定价：1.10 元

## 出版说明

《斐济地理》(A Geography of Fiji)是《太平洋中的斐济》(Fiji in the Pacific)一书的第二部分,第一部分为斐济历史。历史部分的作者为G. J. A. 克尔(Kerr),地理部分作者为T. A. 唐纳利(Donnelly)。鉴于《斐济现代史》已经出版,我们只将本书地理部分单独译出出版,取名为《斐济地理》。

本书为斐济地理教学大纲,文字浅显,内容通俗,主要介绍了该国的人口和经济情况;地图、照片、统计资料丰富,最新资料到1973年,对于我们了解和研究斐济地理有一定的参考价值。

本书根据1977年版本翻译,正文照译,但家庭作业部分删去不译。地图及照片全部按原书译制。

1981年3月

# 第一编 列武卡——一个城市的研究

## 今日的列武卡

列武卡城市位于欧伐劳岛东部海滨，即大海与高耸的山丘之间的狭长地带。一年中大部分时间盛行东风和东南风。它的港口受到海岸外半英里多远的近海暗礁的保护。城市最南端码头的对面是暗礁的大缺口，即纳图巴里入口处。

欧伐劳岛的人口超过6,000人，其中一半以上居住在列武卡或列武卡附近。城市不大，但很热闹。有鱼类冷冻和罐头工厂以及由短期停留的渔船提供就业和贸易。列武卡有许多商店，它们是农业、教育、医疗、治安以及为洛迈维提岛群和斐济东部行政区的其他地方提供服务中心。

列武卡的显著特点是它的山峦和港口的秀丽。另一特点是城市居民的友好态度，居民易于结交和乐于随时交

谈。最近一百五十多年以来，列武卡从斐济的一个小村庄变成为斐济的第一

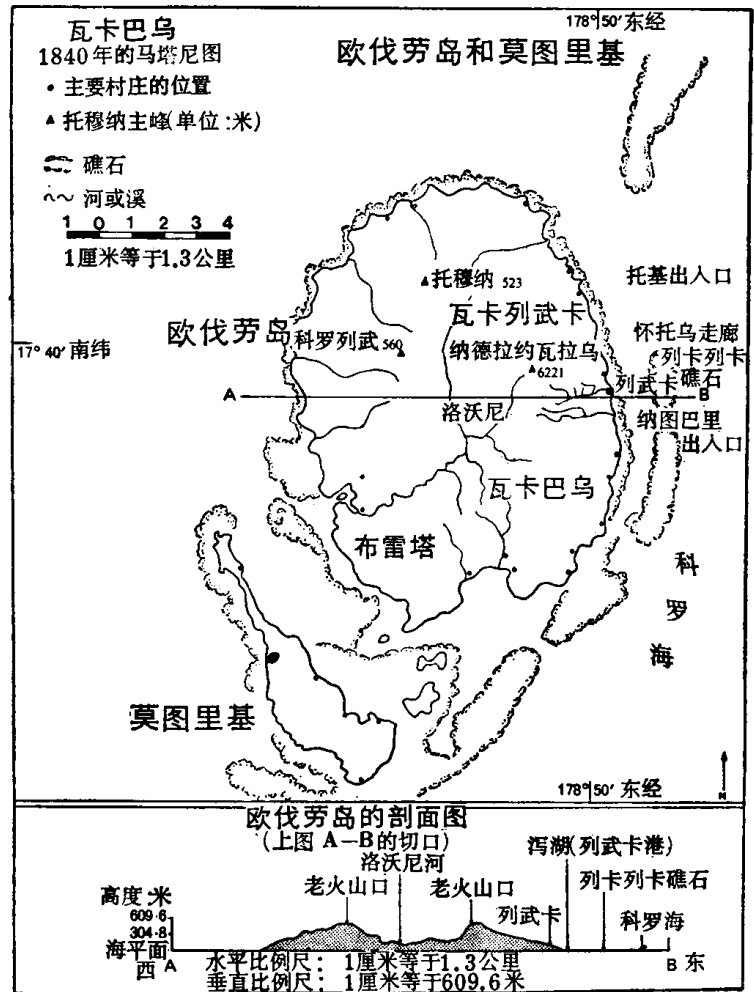


图 I:1 欧伐劳岛和莫图里基

个首府,以后再一次成为比较平静的省城。

### 斐济社会中的列武卡

在 1800 年,斐济不是作为一个统一的国家被统治,而是分裂成为马塔尼图 (Matanitu), 即受主要酋长控制的地区。(1840 年大卫·惠普伊 [David Whippy] 告诉美国海军准将查尔斯·威尔克斯 [Charles Wilkes] 说,巴乌、雷瓦、威纳塔、马夸塔、索莫索莫、奈塔西里和布瓦是最重要的马塔尼图。其他的马塔尼图是纳莫西、纳德罗加、拉乌 [拉克巴]、塞鲁阿、巴城和塔瓦)。这里战事频仍,政治边界是不固定的。

在这些马塔尼图中,欧伐劳不占特殊地位。直到 1825 年,它的四个海岸区:列武卡、瓦卡·列武卡、布雷塔和瓦卡布都是巴蒂 (*bati*), 亦即是和凡拉塔的酋长结成联盟,但 1825 年以后,他们和巴乌结成联盟。欧伐劳内地好战的洛沃尼人通常是独立行动的,在遇到麻烦时,他们就退居到地处高达 560 米的火山口边缘的险峻地段科罗列乌设防的乡村里去。

接着,殖民者的到来和欧洲人殖民五十年之后,列武卡有了相当的发展,并且取得了作为太平洋的一个主要港口和贸易中心的重要地位。1870 年以

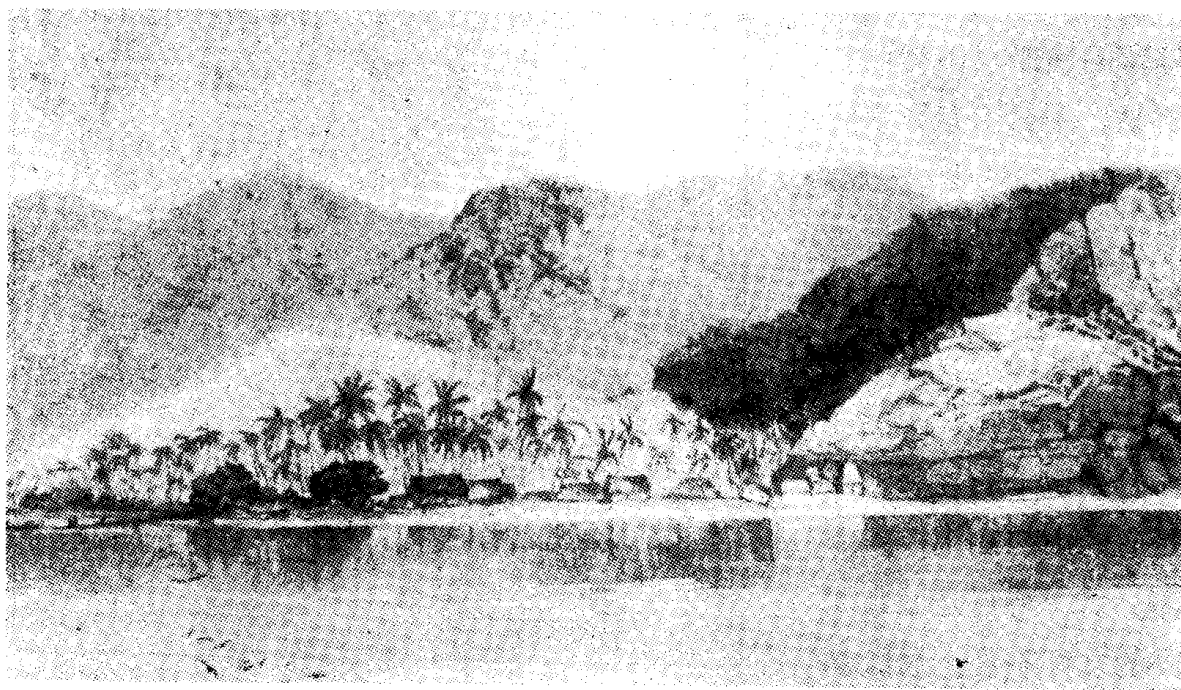


图 I:2 列武卡·瓦卡维蒂  
(1830 年迪蒙·德于尔维勒所画的作品之一)

后,它成为斐济的政治首府,首先是短命的卡科巴乌政府的首府,之后从1874年到1882年是斐济殖民地的首府。

### 探险者和商人

从艾贝尔·塔斯曼(Abel Tasman)1643年的访问到1800年,大多数欧洲航船都避开斐济水域。有关危险的、未查明的暗礁以及吃人生番的报告也使欧洲航船远离该水域。但从1804年到1820年,出现一个采集瓦努瓦岛西南布瓦湾所发现的檀香木的热潮,船舶顺东南风势从汤加来到斐济。这是已知的唯一安全航道。第一个利用这一航道的欧洲人威廉·布莱,于1789年在他著名的航行中通过了斐济水域。

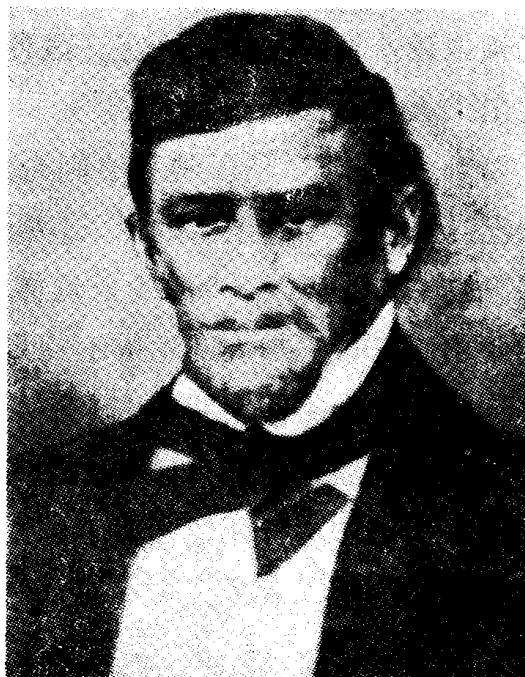


图 I:3 大卫·惠普伊  
(年代不明,可能是1850年)

99

1806年以后,船舶为取得食物和淡水来到列武卡。它们穿经了纳图巴里暗礁大缺口,并在环礁湖内抛锚,后来又通过北面的一条通道驶向他处。

1816年以后,檀香贸易几乎象它开始时那样快地结束了,但是,捕鲸船和贸易船以及作短暂停留的战舰继续来到这里。列武卡就成为斐济以外世界的著名城市。

### 图伊·列武卡和殖民者

除了它的优良港口外,列武卡被选定为停泊地的另一重要原因是当时的图伊·列武卡的友好态度。他公开鼓励外国人,成为人所共知的塔马尼—凯瓦瓦拉吉(白人之父)。

对欧洲人来说,列武卡是一个比斐济其他地方较为安全的地方。1825年之后,有些欧洲人和斐济人结婚并定居在现在叫做列武卡·瓦卡维蒂的村庄里。他们由大卫·惠普伊领导,也包括威廉·卡里(William Cary),威廉·辛普森(William Simpson),威廉·卡西克(William Cusick),托马斯·格龙迪(Thomas Grandy)和詹姆斯·马古恩(James Magoun)。

列武卡能够提供优秀的领航员、译员和熟练工人的消息很快在商船船长中传开。列武卡的欧洲人还经营贸易和造船业。他们和斐济人各自谋生，但仍须依赖酋长的友好和好客。这种情况在 1844—1849 年的事件中明白地表现出来。

到 1844 年，殖民者和他们的家属超过了 40 人。他们由于保护一个从卡科巴乌士兵手中逃出来的白人，得罪了把统治权力从巴乌扩张到欧伐劳的卡科巴乌。卡科巴乌下令整个氏族撤离列武卡。他们迁居到瓦努瓦岛的索莱乌。后来由于卡科巴乌人开始得不到欧洲货物的供应，于 1849 年年初他们又被允许迁回。这个事件表明斐济人和欧洲人之间如何结成了相互依赖的关系，然而斐济人仍然是他们自己的土地的主人。不幸的是，1846 年洛沃尼人在列武卡的一次袭击中打死了图伊·列武卡(白人之父)，同时，在瓦努瓦岛上再也看不到流亡的殖民者了。

### 十九世纪六十年代和七十年代——列武卡的成长

在十九世纪五十年代，斐济处在一个麻烦的时期。在雁塔尼图之间有许多战争，一些欧洲人和汤加人参与了这些战争，效忠和联盟经常在变化。

在以后的 20 年间，更多的殖民者来到斐济，大多数是来自新西兰或澳大利亚殖民地。他们希望种植棉花或从种植园主身上获利，仅 1870 年，就有 158 艘外国船只访问了这个港口。

列武卡成长得很快。欧洲人不再和斐济人一起居住，而在村庄的南面建筑房屋。殖民区甚至从努伊考佩山南面延伸到托托加湾的两岸地区，也就是列武卡现在的位置。

100 整个斐济没有单一政府，虽然屡次试图建立本地的“王国”和政府，但都失败了。

在列武卡同样也没有政府。1853 年之后，卡科巴乌不能再控制列武卡殖民者的事务，大卫·惠普伊离开了，许多新殖民者来到这里，他们不全是诚实和庄重的人。一个城市的集体需要某些合法的权力机构来维持秩序和提供设施，例如用税收筹集资金来建筑道路和桥梁。列武卡是在一种没有计划的情况下成长的。在十九世纪六十年代，这个城市只有一条比泥路好不了多少的狭窄街道——海滨街。牲口无拘束地到处乱跑，污秽和臭气比比皆是。第一



次建立当地权力机构的试图没有获得成功。

1870年，一些居民集会并建立了自治机关制订规章来管理殖民区并保护殖民区不受洛沃尼人的袭击。建立一支保安队或武装警察来实施这些规章管理。当商人们提供300英镑来动工勘查港口，以便使它更适合于船只的停泊时，列武卡取得了某些进展。但是，有一些人拒绝与自治机关合作。一些人来到斐济的目的就是要逃避法律和秩序，而不是来帮助创建它。

斐济需要一个所有部落支持的中央政府，特别需要制止战争，控制当地土著和殖民者，解决土地争端。大英帝国的许多人民开始关切劳动力贩卖的罪恶。斐济的棉花种植园需要劳动者。太平洋岛上居民被船长们带到列武卡。虽然他们可能被认为是同意来的，但实际上许多人是被拐骗而来。来到列武卡后，他们被种植园主所雇用，以为这些种植园主在合同期满后会把他们送回到自己的岛乡。但在许多情况下，特别是1870年棉花跌价以后，并没有这样做。1870年斐济出口的棉花价值92,700英镑（185,400美元）。但几年以后，大多数棉花农场主破了产，从此不再种植棉花了。

1871年，卡科巴乌曾试图建立一个管理整个斐济的政府，由他担任图伊·维蒂（Tui Viti）即国王。这个企图在列武卡是实现了，但另一方面却得不到全体斐济人或殖民者的支持。到1873年这个政府把钱都花光了。

斐济内、外的一些事件使英国有可能接受主要酋长们所提出的让与要求。到1874年10月10日终于在列武卡南面的纳索瓦举行了让与仪式。于是斐济变成了不列颠的殖民地，列武卡定为它的首府。

#### 1874—1885年，作为斐济首府的列武卡

列武卡是新政府最合适的中心。它不仅是一个著名的港口，而且位于斐济部落的中心。从列武卡乘帆船——主要的交通工具，能够到达斐济人和欧洲人集中的大多数主要中心区。

此后十年中，列武卡繁荣起来了，港口聚集了各式各样的船只。在城的南端建造了一个优良码头，还有许多从海滨街向外直接建造的比较小的码头。

现在殖民区从瓦加达芝到纳索瓦沿海边伸展了将近2英里。一个正式的市（或当地）政府已经建立，城市街道，台阶，下水道和供水也得到了改善。1881年，这个城市有90家铺子，殖民人口在1,000人以上，而苏瓦只有200人。

在十九世纪九十年代，环城的山坡上有比现在多得多的房屋。但是在制定把首府转移到新地点——苏瓦的计划以前，不久的一段时间里，列武卡仍是一个重要港口和贸易中心。

### 迁移到苏瓦

列武卡的不利条件之一是缺乏新建筑的场地。城市的主要区域被挤得只剩下约 30 英亩大小的土地。地价昂贵，两个不使用土地的主要业主——天主教和美以美教会又不愿出卖土地。

詹姆斯·麦克埃旺地产公司愿意在苏瓦给政府提供 1,200 英亩土地。这个公司懂得，如果首府迁往苏瓦，它的其他土地将能以高价出售。

101 苏瓦除了有充分扩展的场地以外，还有其他的有利条件。最重要的一个因素是它的大而有良好屏障的港口，是斐济的最好港口。虽然，列武卡有一个良好的港口，但在强大的北风季节，对船只是不安全的。苏瓦靠近人口稠密的雷瓦地区，在那里用现金支付蔗糖和商品粮的种植早已开始实行。

另一个因素是总督戈登 (Gordon) 对列武卡的厌恶。他决心不在列武卡设立首府。这件事使列武卡的商人和居民很不高兴。他们向伦敦英国政府提请愿书，反对任何改变。但在 1877 年，戈登终于得到准予迁移和在苏瓦建立新首府的批准书。

苏瓦的城市规划早已制订出来，在政府从一家银行借到 15,000 英镑 (30,000 美元) 之后，工作也已开始。早先卖出土地的苏瓦斐济人被安排在新的村庄——苏瓦沃 (在苏瓦港的北边)。

到 1882 年 8 月，为总督及其部下迁移而作的充分准备的工作已在苏瓦完成。列武卡不再是斐济的首府了。

### 1882 年以后的列武卡

在过去百年期间，列武卡号有几次盛衰，但在大部分时间里是缓慢衰落的。直到 1900 年之后，列武卡仍是一个热闹的港口。但许多建筑物被 1886 年、1907 年和 1912 年的飓风所毁，而且一直没有重建 (插图 I:6 表示很大程度的破坏)。

103 在第一次世界大战期间，许多德国商人不得不放弃他们的买卖离开这里，

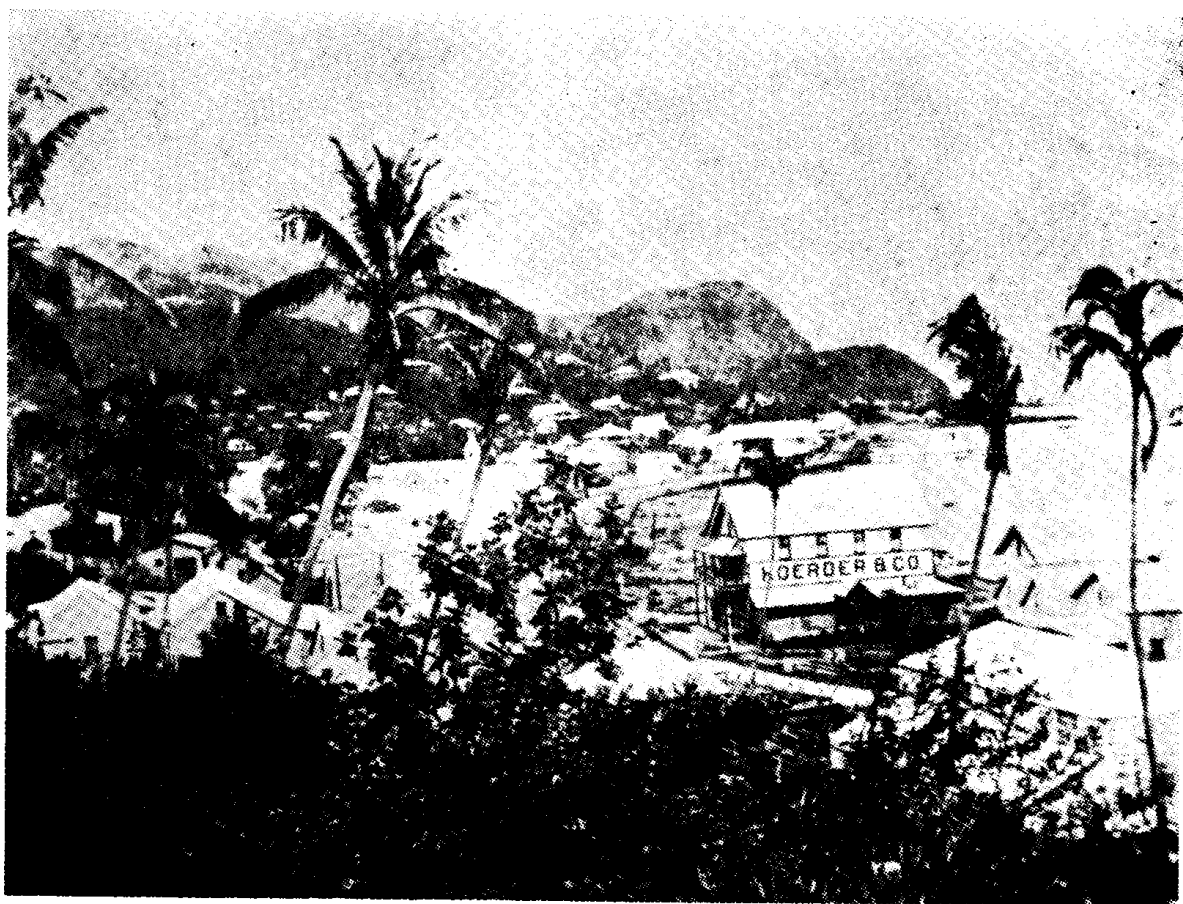


图 I:4 十九世纪九十年代从北方看到的列武卡。  
注意: 德国商号、天主教堂以及山坡上“指路灯”

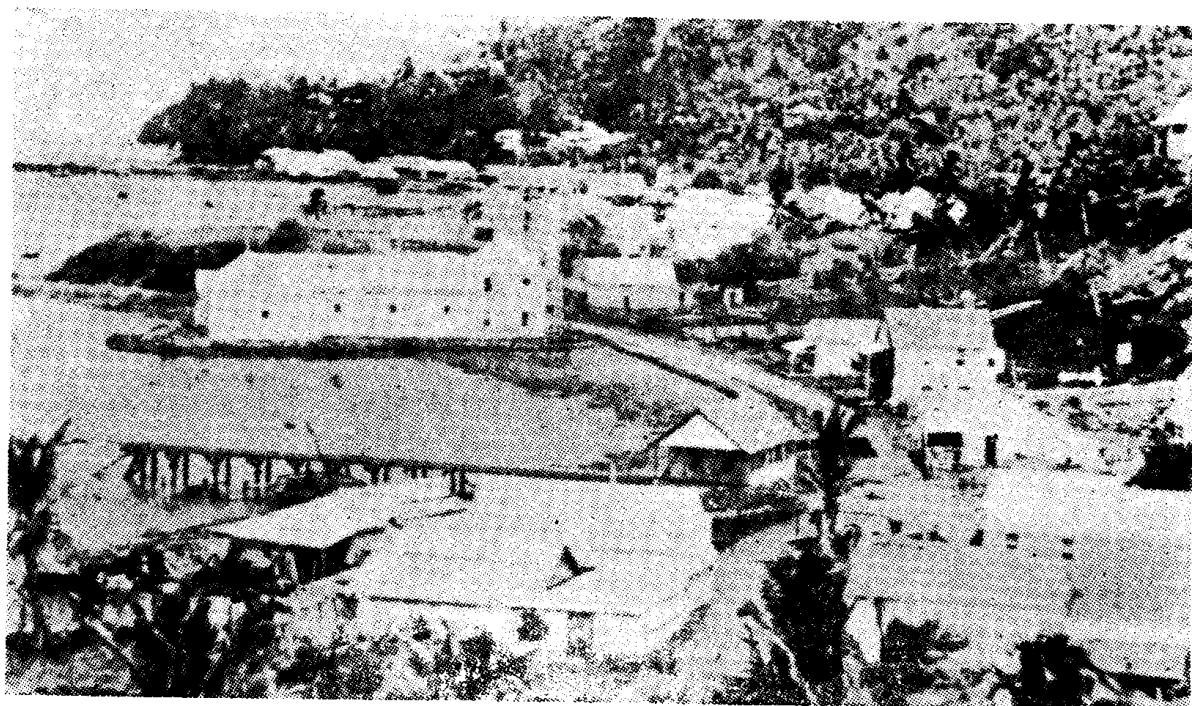


图 I:5 十九世纪九十年代后期从北方看到的列武卡

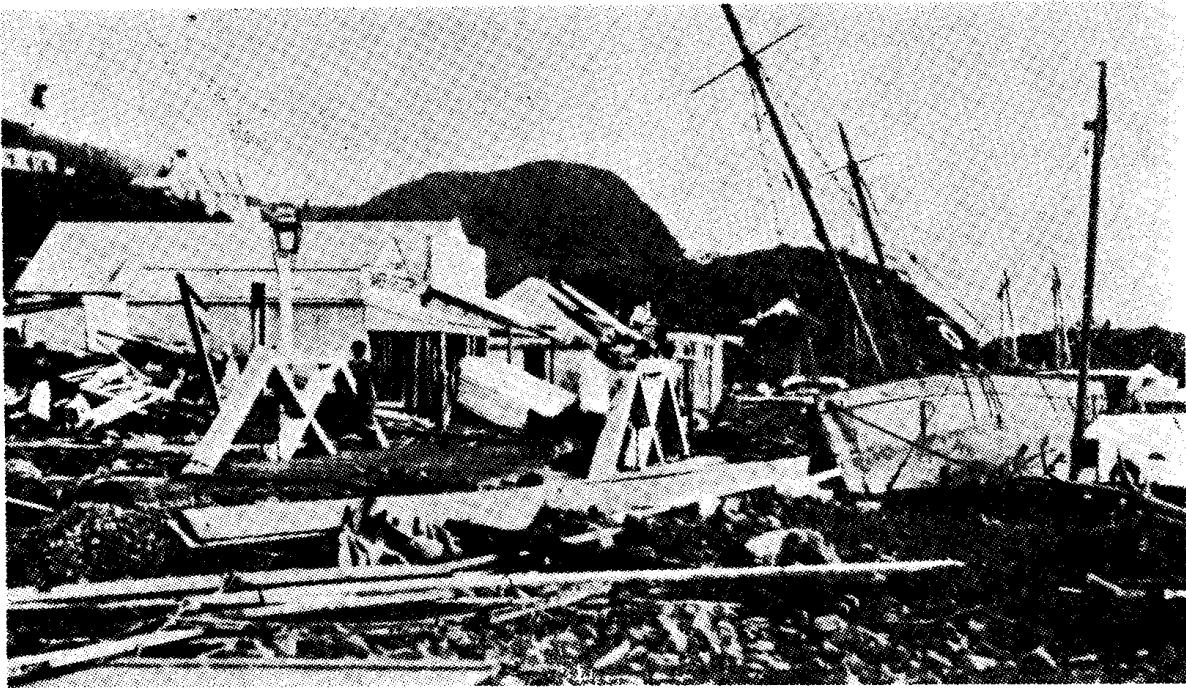


图 I:6 1895 年 1 月列武卡遭受飓风后的损失

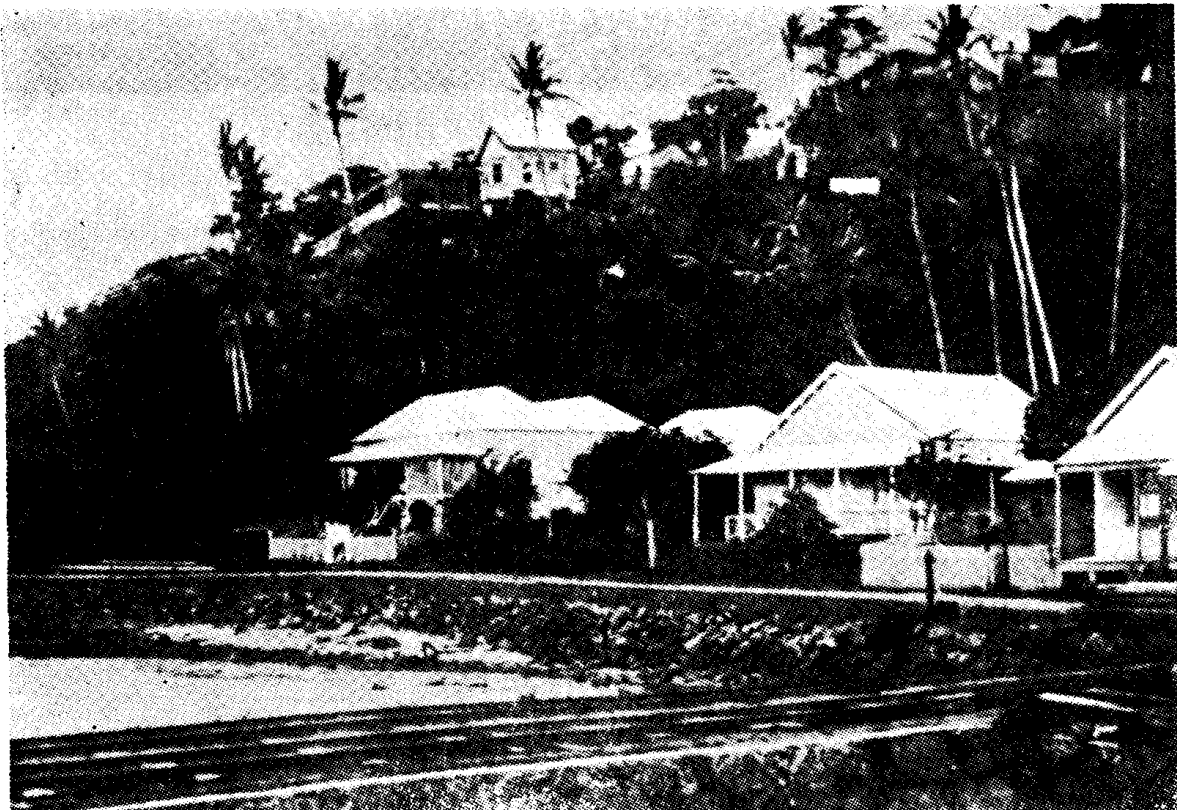


图 I:7 在现在的日本工厂的位置上, 于二十世纪初建的房子, 建于新开垦的土地上  
(见左边前景)

同时其他买卖也都关闭并搬迁到苏瓦去了。在二十世纪三十年代初期的萧条岁月里,椰干价格之低(10美元一吨)致使生产下降。列武卡还受到在苏瓦设立椰干厂的进一步打击。还从其他岛屿运少量椰干到列武卡供出口。1945年以后,以椰干为主的装运业务有了恢复,但只延续了10年,到英国保证合同结束时为止。今日,椰干除了运往苏瓦外,不再运往其他地方去。

1964年,日本人为了保证金枪鱼完好地转运到美国和日本,在这里建造了一座冷藏库。这个城市又有了一定程度的繁荣。海滨街的老房子油漆一新,渔船的来往使港口忙碌起来,店主们又享受到繁荣景象。

今日,令人欢迎的消息是:鱼类加工厂和目前经营的小罐头工场将于1976年扩大到能雇用400人的更大的罐头厂。列武卡将保持它昔日的联系。

政治上,斐济是独立的,区特派员和其他政府官员主要是斐济人。于是,政治上有一个圈圈并代替了外国统治时期,在一个短暂时期内是如此重要。

#### 引自早期作家们关于列武卡的描述

1.“夜间在西南西方向见到的陆地叫做[Z],……许多岛屿围绕在偏北方向”。

(威廉·布莱 <William Bligh> 中尉 1792年8月9日航海日志的记载。布莱记录了25个岛屿,欧伐劳是第26个)

2.“奥巴拉奥(欧伐劳)岛地势高而陡;围绕岛屿一边的岩石呈环形,暗礁<sup>104</sup>上有两处豁口作为莱布卡(列武卡)港口的出入口,并使港口完全从公海上隐蔽起来。

(法国航海员,迪蒙·德于尔维勒 <Dumont D'Urville>, 1838年)

3.“欧伐劳是白人在这个部落的主要居住地点,我必须为他们的一般举止和友好行为作证;我在整个航程中未发现比这儿遇到更好的……”。

(美国探险领导人海军准将查尔斯·威尔克斯 <Charles Wilkes> 关于他1840年的访问)

4.“……这个集体以他们特有的规定管理着自己”。

(船长厄斯金 <Erskine>, 1849年)

5.“从悉尼到欧伐劳一路上都是顺风,花了52天……请相信我,当我告诉你这个消息时,它又是一个好天气。我再也不要看金矿了……如果你看到这

些,也会这么说的……”。

(C.克洛格〈C.Clough〉给在澳大利亚金矿的一位朋友的信,1866年,拼写是原来的)<sup>①</sup>

6.住宅和商店在列武卡建筑得很快。这地方的发展趋势看来是在增加着并扩展到托托加。许多房屋正建造在列武卡后面的小山上,同时急需有更好的场地。

(〈斐济时代〉,1870年8月6日)

7.列武卡是最脏的地方……涮渔网和弹子桌上的对骂是主要的文娱活动。我意思不是说所有的人都是如此。有二、三个家庭,它们的成员中有好几个妇女,在她们的屋里,东西是……朴素的且井井有条。但是,列武卡的住宿设备很差,而且价格昂贵——膳宿一星期要花两个畿尼,而人们在维多利亚只要花一个畿尼。

(摘自一个律师的日记,罗伯特·菲尔普〈Robert Philp〉,1872年)

8.“我必须说:这个小城市大大超出我们意料之外,我们原以为如前几年的访问者所描绘的那样,它仍旧是喧闹的种植者和最低层的白人常去的地方,恰好相反,我们发现居住在180幢木头房子里的大约600个白人倒是一个最有条理和最受人尊敬的集体”。

(戈登·卡明〈Gordon Cumming〉小姐,1875年,关于几年前的一次访问)

9.“苏瓦港是一个极好的港口……那里有充足的活动余地,而在欧伐劳,正好相反,我真不知道究竟还有什么地方能够安置下这个首府”。

(总督A.H.戈登〈A.H.Gordon〉,给殖民部的一份公文电报,伦敦,1875年)

10.“列武卡人出卖他们的土地。自己卖自己的。土地全部属于马塔卡利(mataqali)<sup>②</sup>,但每人都有他自己的权利。每人都可出卖……不用和马塔卡利的头人商量”。

(一个列武卡的头人对土地要求委员会的谈话,十九世纪八十年代)

① 原文中把 climate,diggings,again 和 say 错拼成 climet,digins,agane, 和 sa。——译者

② 马塔卡利(mataqali),斐济语,是斐济人社会的基本单位。

## 第二编 区域调查

### 前言

区域调查应当:

1. 能够使你对早已熟悉的地区有一个新的看法;
2. 工作时带着你的地图志读物;
3. 提供详细的材料,以便与斐济的其他地区作比较;
4. 与其他科学项目的研究室工作一样,用图说明地理学的野外考察;
5. 使你能够做一些个人或集体的特别工作,以利于你的班级和伴随你的其他人。

获得的第一手材料将使你能够更加全面地了解其他地方所存在的问题和困难。例如你的地区可能拥有贫瘠的土地,陡峭的山坡,运输问题和对那些需要工作的人缺少就业机会。斐济其他地区以及许多其他太平洋岛群也可能都有这些共同的问题。认识到问题的存在,就是趋于帮助解决问题的第一步。

关于你的特殊地区,不会有课本,但会有各种门类的材料来帮助你。地形图,地质图和土地利用图,照片,从政府报告中取得的资料、书籍、访问和你本人的观察都能用得上。利用的办法将决定于你调查的是一个城市地区,还是一个乡村地区,以及你能组织哪一种形式的访问和野外旅行。

### 边界——位置和范围

可能在班上进行某些讨论之后,你的老师会决定你的区域范围。城市学校可以选择一个比乡村学校所选择的要小的一个区域。确定自然特征或其他特征,以规定边界。

为了你的研究,需要一幅大张的底图或略图,大致是 $20 \times 15$ 厘米大小( $8 \times 6$ 英寸)。应当包括一些显著的特征,多半是海岸线,主要河流或某些主要等高线以及重要道路。应当有一个近似的比例,指向北的方向,完整的标题

和容纳图例的足够地方。需要反复练习，这样使你在考试时能绘出工整而精确的地图。

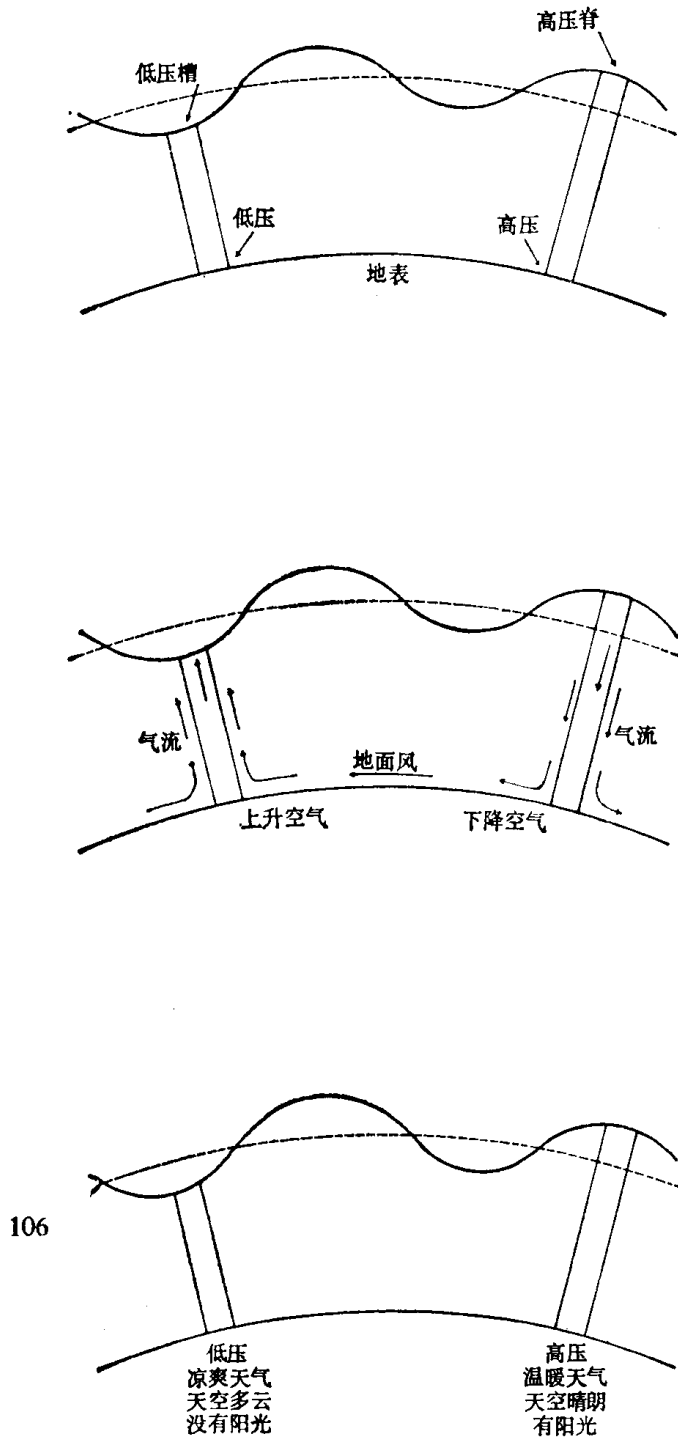


图 II:1 气压与天气条件

风向,或云量,或降雨的类型——对流雨或气旋雨,应当取得温度、湿度、压力和降雨等读数的更精确的数据。几个中心站的进一步资料以每日气象报告的

## 天气条件

了解当地天气条件使你能够与世界其他地方存在的天气条件作比较。在某一指定的时间或短暂的时期,天气意指诸如大气压力、温度、湿度、降水量、云量程度以及风速和风向等表示大气条件的因素。世界的某些地方天气条件变化得非常快;而另一些地方变化得不那么快。

气候不仅仅是“平均天气”,因为一方面平均数对一个长时期来说是重要的,另一方面从平均的气候条件来说,极端值和变化也是如此。例如,飓风幸亏不是我们正常天气的一部分,但尽管不经常出现,它们仍具有相当大的重要性。从一个季度到另一个季度的降雨量的变化,对于一个农民来说,比四十年期间的年平均数具有更大的意义。

你能搜集的有关天气条件的第一手材料,部分决定于学校所拥有的自记仪器。不需要用仪器来估计你所在地区发生的风速和



形式供给；其他材料则发表在书籍和报告中。

实际的纪录能够使你了解到斐济天气每日和各地都有许多变化。由劳卡拉湾和苏瓦（政府所在地）气象站所纪录的完全不同的读数表明这种情况。当地地形的变化，在一个较小的地区内也会引起十分明显的不同天气。

在科学班里，例如以空气压力为题所做的作业，是与地理学的这方面密切相关的。

### 气象仪器

用水银气压表精确地纪录气压。气压使水银柱平衡。读数是用毫巴（毫米）或英寸计算的。低读数（760 毫米或 30 英寸以下）是与“低压”或低压天气密切联系的。在应用现代天气预报之前的日子里，一个“倒下的玻璃杯”是一种预告即将来临的飓风的直接信号。

大气中的水气含量称之为绝对湿度。表示实际饱和百分比的叫做相对湿度（R.H.）。

因而 87% 这一数字表示在特定温度下大气离饱和程度还有 13%。这样高的数字，特别是如果伴随高温度，会带来“湿热的”或“闷热”的潮湿条件。一个湿球温度表（用一块细布和一条浸在水中的纱布裹着，使它保持潮湿）和一个干球温度表之间的差距就表示相对湿度。这种差距和规定的比例表相关<sup>107</sup>；一个 6°C (10°F) 的差距，表示 50% 的相对湿度。湿球表与干球表的读数愈接近，湿度就愈高。

许多学校有简易的雨量计，而气象站用风速表纪录风速，并用日照计（基于按照日照量把感光纸晒黑的程度）来确定每天的日照时数。

### 土地利用

在你所在地区地势和地形的性质，自然植被和土壤类型在某种程度上都会影响农业和为其他目的使用土地的方法。你所在的整个地区可能是一种大地形的一部分，诸如泛滥平原、火山岛或三角洲地区。

自然基础的某些研究——关于地形、岩石和土壤形成以及水系——是了解农业类型的必要开端，但应记住：社会和经济因素常常是同样重要的。某些因素将在下一部分中加以讨论。