

# 第一章 Borland C++ 4.0 安装与使用

## 1-1 Borland C++ 4.0 安装步骤

由于 Borland C++ 4.0 已完全改在 Windows 操作环境中执行,因此当您安装 Borland C++ 4.0 时,请先进入 Windows 3.x 中。笔者将以 Windows 3.1 中文环境为安装范例,且笔者假设您已经具备基础的 Windows 环境操作能力。

### 1-1-1 以盘片安装 Borland C++ 4.0

利用盘片安装 Borland C++ 4.0 时,首先将标为第一片的盘片放入驱动器中(如 B:驱动器中),然后在程序管理器(Program Manager)中的菜单中选择[文件/执行]:

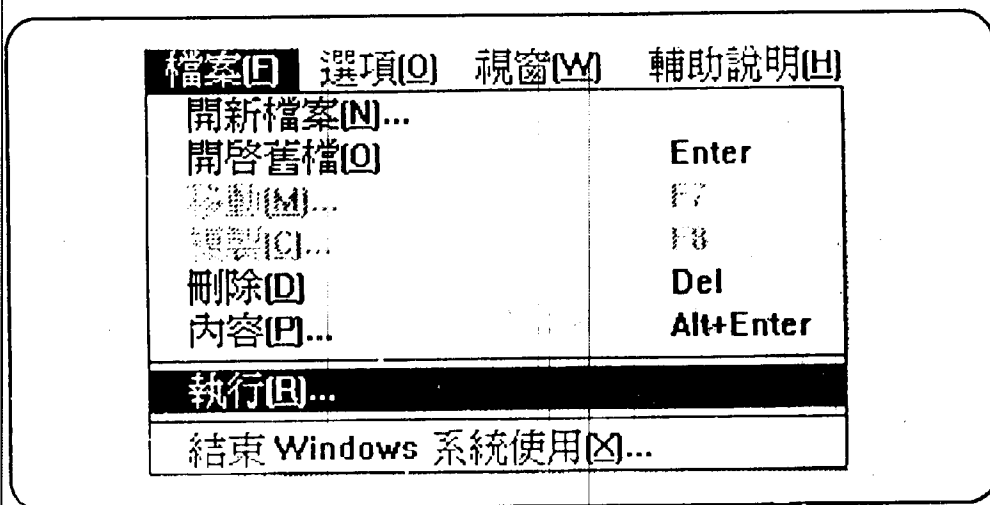


图 1-1 选择菜单中的[文件/执行]

注:图中的档案即文件。

接着在执行对话框中输入 b:install 表示执行 B 驱动器中的 install.exe 安装程序(图 1-2)。

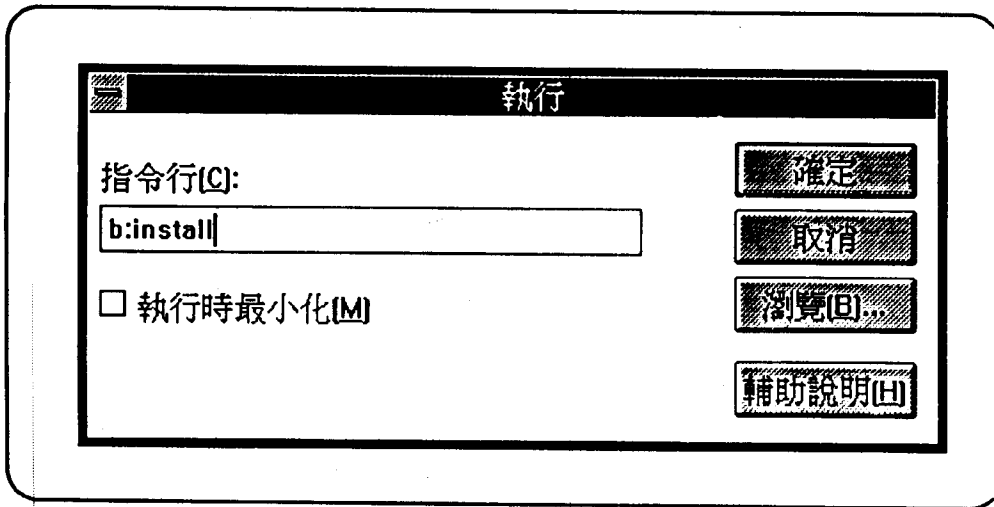


图 1-2 执行 B 驱动器中的 install.exe 安装程序

输入完毕后按下 **Enter** 键便可开始装入 Borland C++ 4.0 安装程序, 装入后的第一个画面为图 1-3。

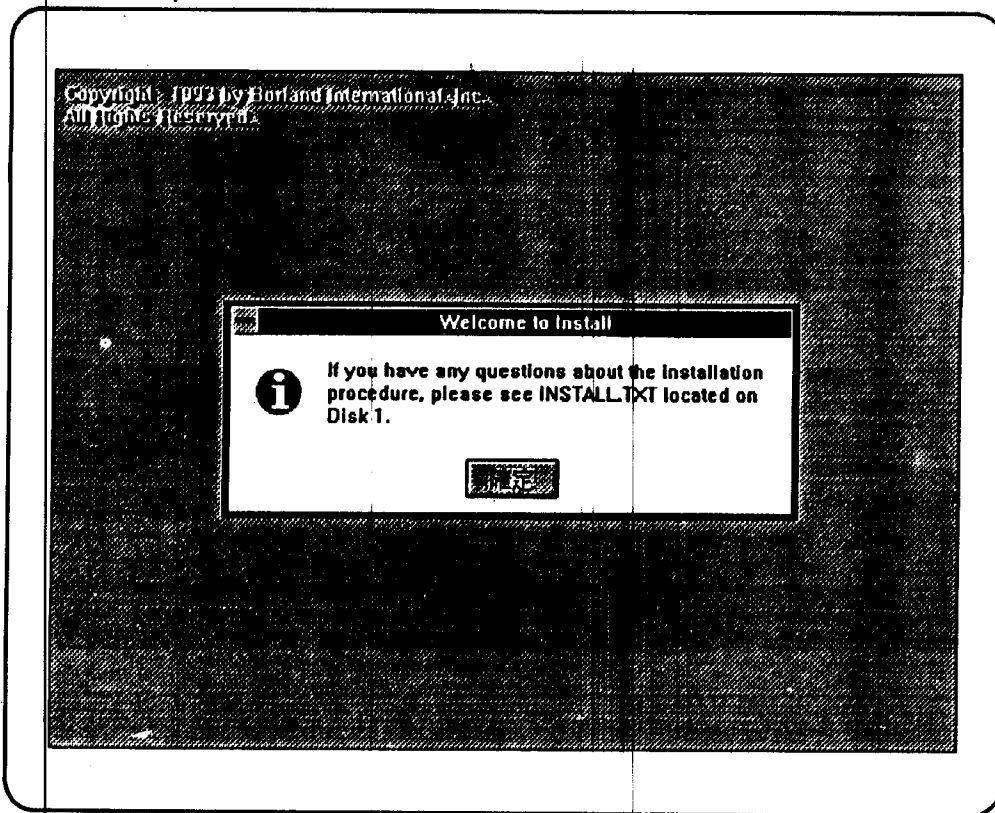


图 1-3 装入安装程序

画面中的信息栏告诉用户若对于安装步骤有任何的问题,可以参考在第一片盘片中的INSTALL.TXT文件。按下确定键即可继续。

## 1-1-2 安装主画面

稍待一段时间后便可看见安装主菜单(图 1-4)。

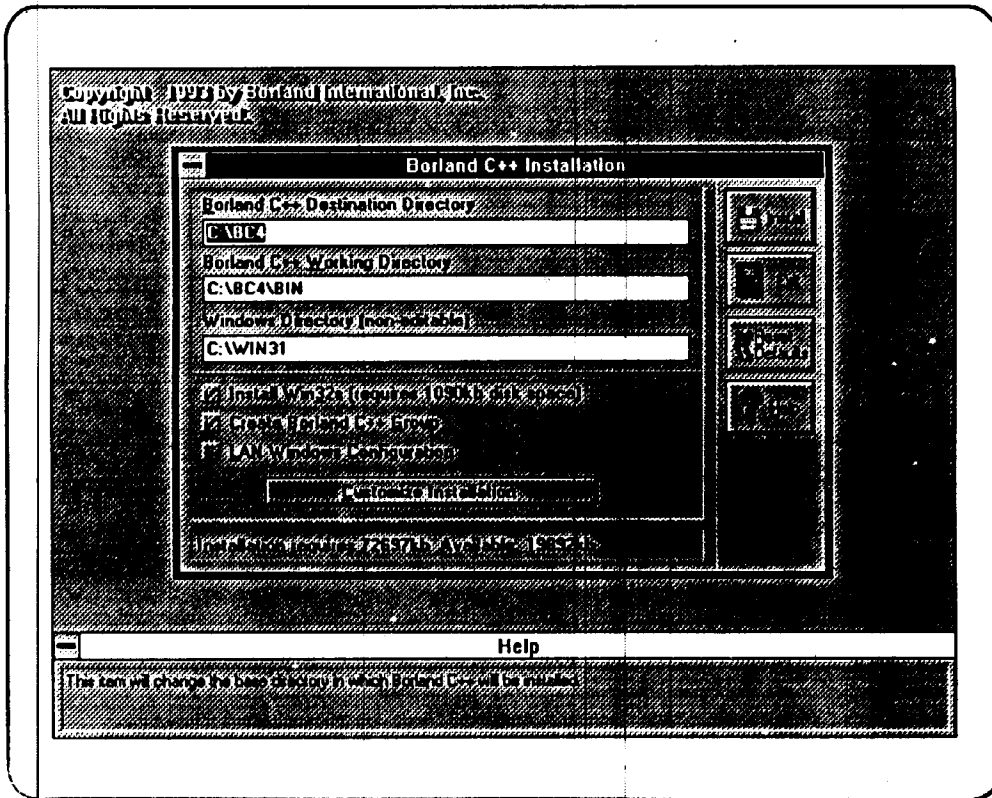


图 1-4 安装程序主菜单

在主画面中,第一栏内您可以指定输入 Borland C++ 4.0 的安装路径,默认路径为 C:\BC4,您可以输入自定的路径,如改为 D:\BC4。而第二栏为设定工作路径,默认为 C:\BC4\BIN,您也可以改为自定的路径,如 D:\BC4\BIN(图 1-5)。

第三栏 Windows Directory 指出目前您系统上 Windows 环境所在的路径,此栏仅供参考,无法修改。

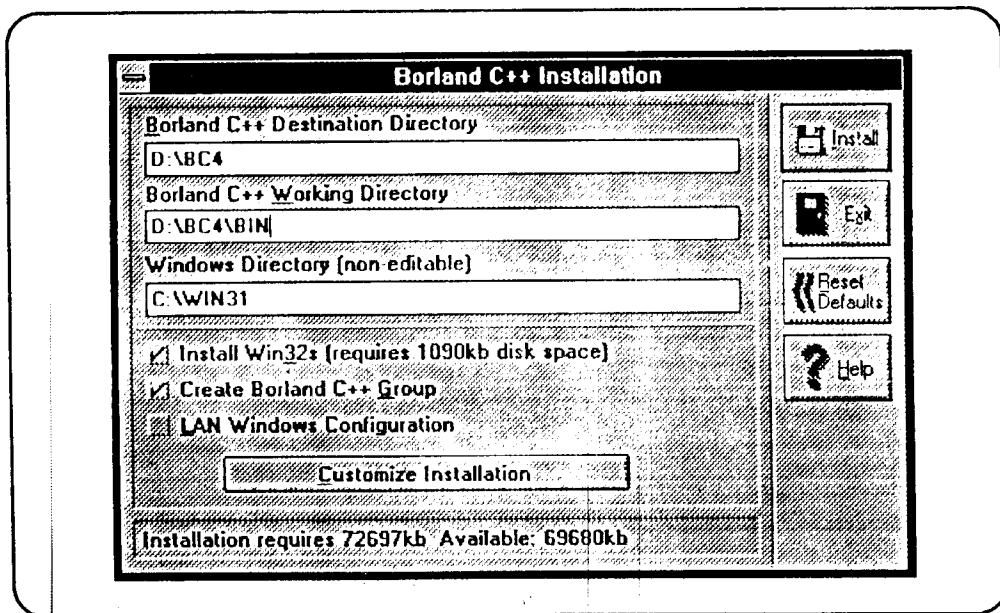


图 1-5 设定安装路径与工作路径

此外下方有三个检取框,可提供您设定:

	检 取 框	安 装 设 定
Install	Win32s	安装 Microsoft 的 Win 32s 子系统,此项目的安装将在完成 Borland C++ 4.0 后执行。
Create	Borland C++ Group	于安装完成后,在程序管理器中产生 Borland C++ 4.0 的程序群组图标(icon)。
LAN	Windows Configuration	如果您的 Windows 环境为区域网路环境,而非在您的硬盘中,请启动此选项。

安装程序的缺省值为启动前两项设定。

在安装主画面的下方有一个 Help 窗口,此窗口将显示各项安装设定的说明,您可以在安装过程中随时参考。当您完成各种安装选项设定后可以在主画面底部的信息中查看安装时所需要的硬盘空间(Installation requires)与当前的硬盘所剩余的空间(Available),如果所需空间大于剩余空间,如上图 1-5 所示,安装程序将提出警告且安装结果可能会导致失败(图 1-6)。

### ● 最简单的安装

如果您想要安装所有的 Borland C++ 内容且在硬盘空间许可的情况下,此刻便可以立即按下主画面右上方的 Install 键开始安装 Borland C++ 4.0。

### 1-1-3 用户自定安装步骤

当您的硬盘空间无法容下所有的 Borland C++ 4.0 文件或者您只希望安装对您程序

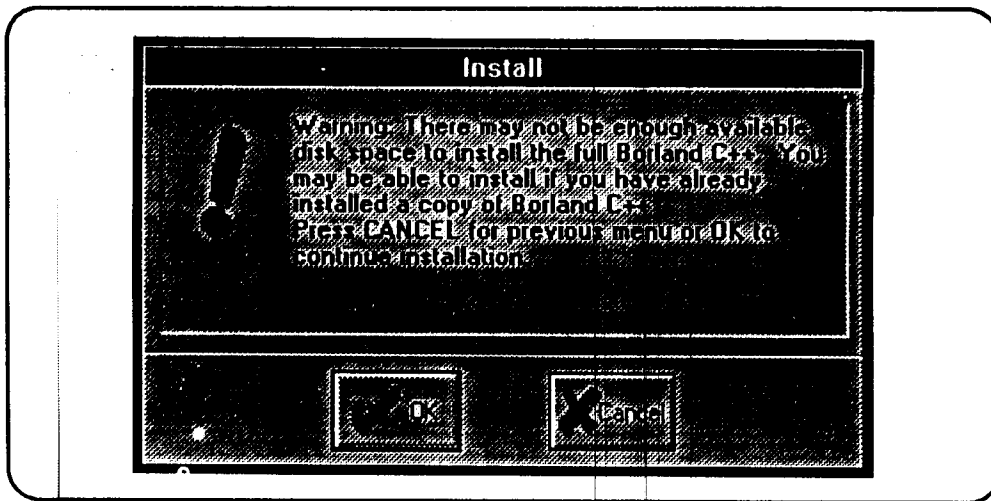


图 1-6 硬盘空间不足时将提出警告

开发有利用的部分内容时,可以选择用户自定的安装过程(Customize Installation)。在此过程中您可以删除不必要或次要的内容,以便减少安装时对硬盘空间的需求与缩短安装时间。

按下安装主画面中的 Customize Install 键进入自定安装选项对话框(图 1-7)。

在自定安装选项对话框中共有五项安装选项设定,底下将逐一为您讨论:

#### 一、Borland C++ Tools

按下 Borland C++ Tools 钮会出现 Borland C++ Tools Options 对话框(图 1-8)。

在此对话框中共有七个检取框,启动或取消这些检取框可以决定是否安装 IDE(组合开发环境,建议一定要安装),32 或 16 位命令行编译工具(Command Line Tools),Resource Workshop,32 或 16 位 Windows 应用程序调试程序(Turbo Debugger)与 16 位 DOS 应用程序调试程序。每一个选项后方皆会显示安装该项目所需要的硬盘空间,如安装 IDE 需要至少 22Mb 空间。

#### 二、Borland C++ Libraries

按下 Borland C++ Libraries 钮会出现 Borland C++ Library Options 对话框(图 1-9)。

在此对话框的前三个栏位中您可以设定程序库文件(Library Files),头文件(Include Files)以及 Object Windows 与 Class Library 源程序文件(Source Files)的安装路径。

在对话框的下方有四个按钮,其作用如下所述:

##### A. ObjectWindows Library Options

按下此钮后会出现 Borland C++ ObjectWindows Library Options 对话框(图 1-10)。

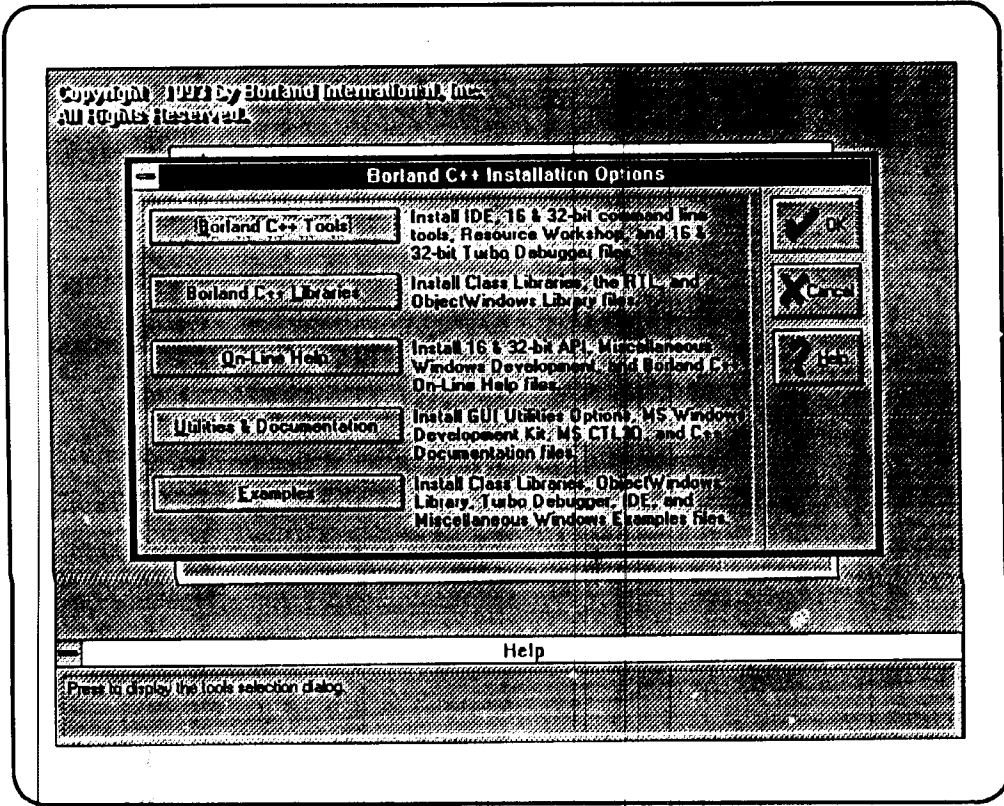


图 1-7 自定义安装选项对话框

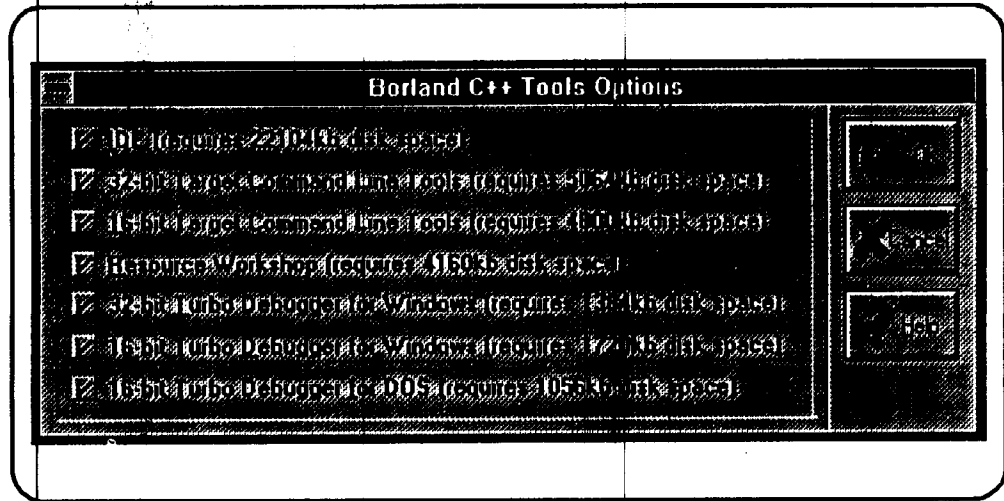


图 1-8 Borland C++ Tools Options 对话框

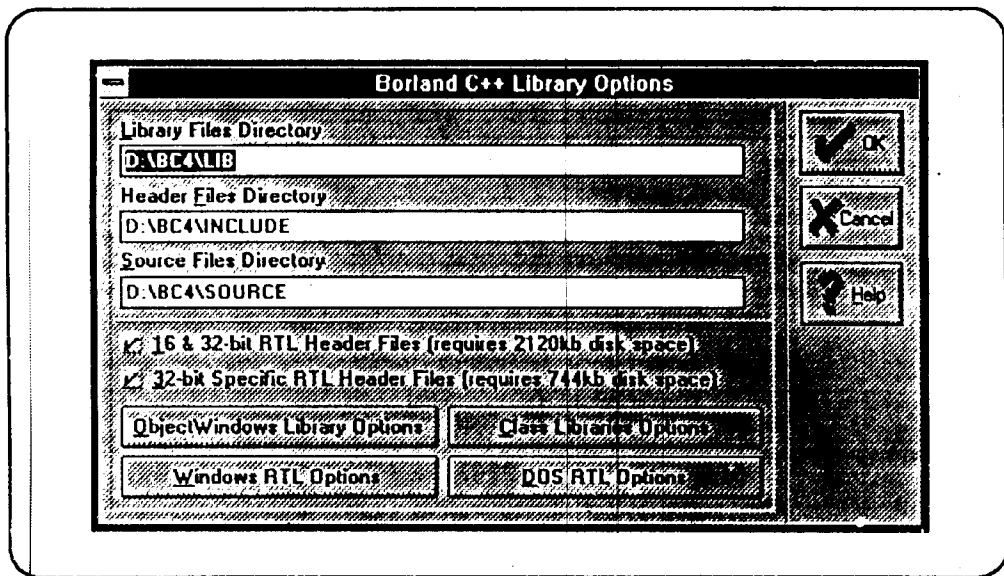


图 1-9 Borland C++ Library Options 对话框

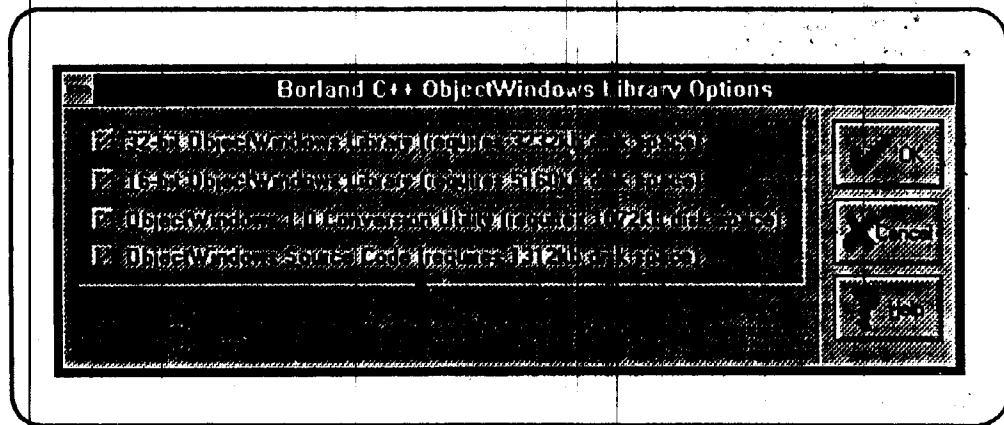


图 1-10 Borland C++ ObjectWindows Library Options 对话框

此对话框中有四个检取框设定选项,建议一定要安装第二项(16位 ObjectWindows 2.0 程序库,第三项(ObjectWindows 1.0 转换成 2.0 实用程序)与第四项(ObjectWindows 2.0 源文件)。

#### B. Class Libraries Options

按下此按钮后会出现 Borland C++ Class Library Options 对话框(图 1-11)。

此对话框中也提供四个安装选项,同样建议至少安装第二、三、四项。

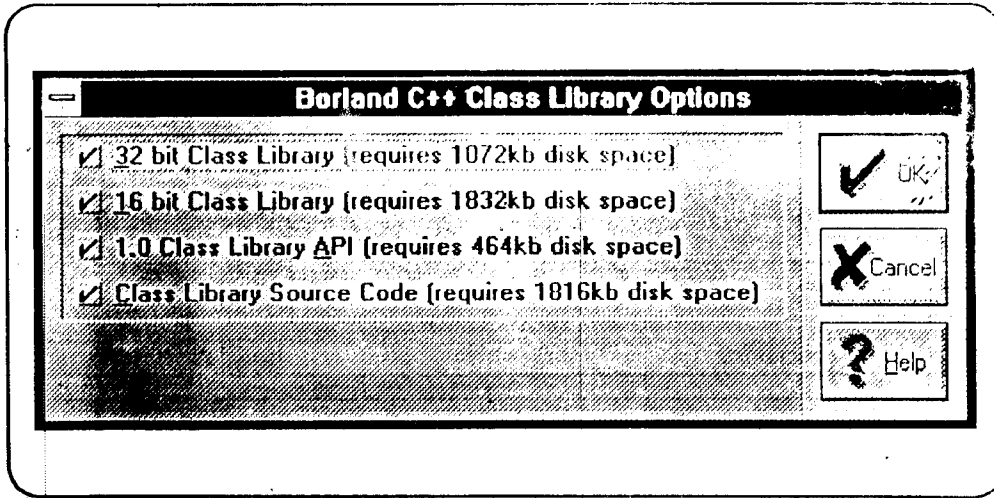


图 1-11 Borland C++ Class Library Options 对话框

### C. Windows RTL Options

按下此钮后会出现 Borland C++ Windows RTL Options 对话框(图 1-12):

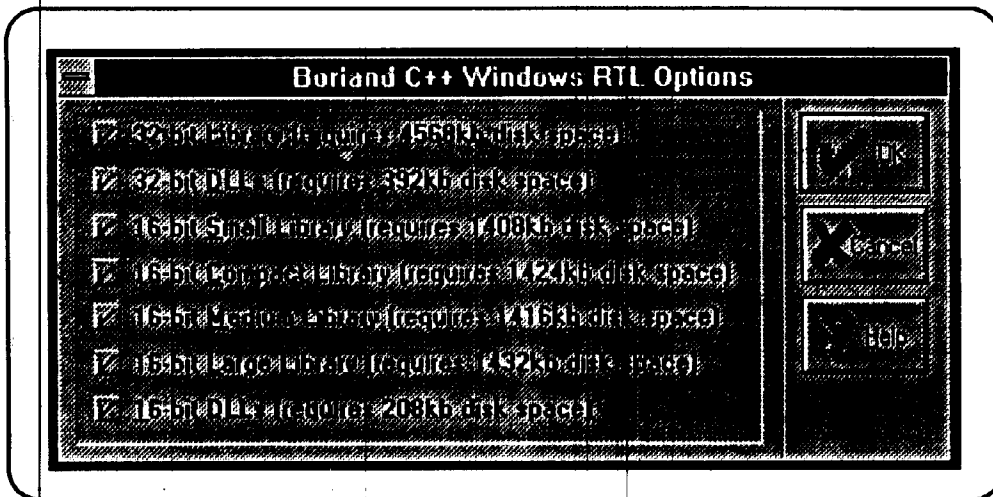


图 1-12 Borland C++ Windows RTL Options 对话框

此对话框提供了七个安装选项,分别是 Windows 应用程序的各种存储模块的执行程序库,建议至少安装第三项(Small Library)、第六项(Large Library)与第七项(16 位的 DLL 与 Import Library)。

### D. DOS RTL Options

按下此钮后会出现 Borland C++ DOS RTL Options 对话框(图 1-13)。



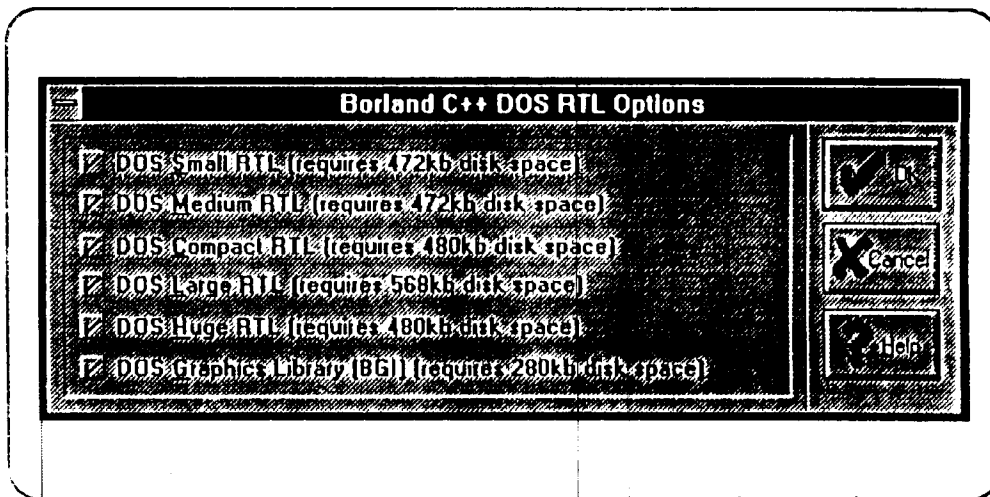


图 1-13 Borland C++ DOS RTL Options 对话框

此对话框提供了六个安装选项,分别是DOS应用程序的各种存储模块的执行程序库,建议至少安装第一项(Small Library)、第四项(Large Library)与第六项(Graphics Library)。

### 三、On-Line Help

按下 On-Line Help 钮后会出现 Borland C++ On-Line Help Options 对话框(图 1-14):

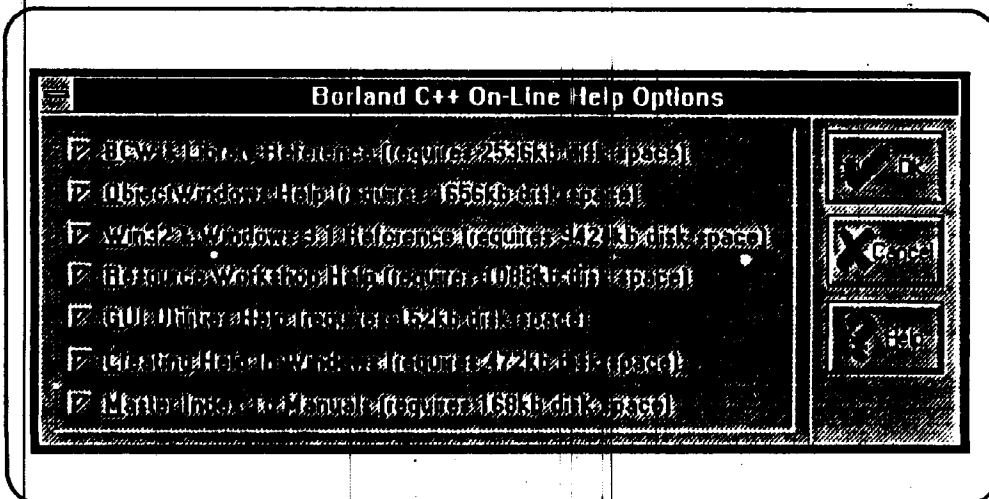


图 1-14 Borland C++ On-Line Help Options 对话框

此对话框中提供七个安装选项,建议全部安装,Borland C++ 4.0 的联机帮助功能非常强大详细,省去了查阅书籍的痛苦,不用可惜。

#### 四、Utilities & Documentation

按下 Utilities & Documentation 钮后会出现 Borland C++ Utilities & Documentation Options 对话框(图 1-15):

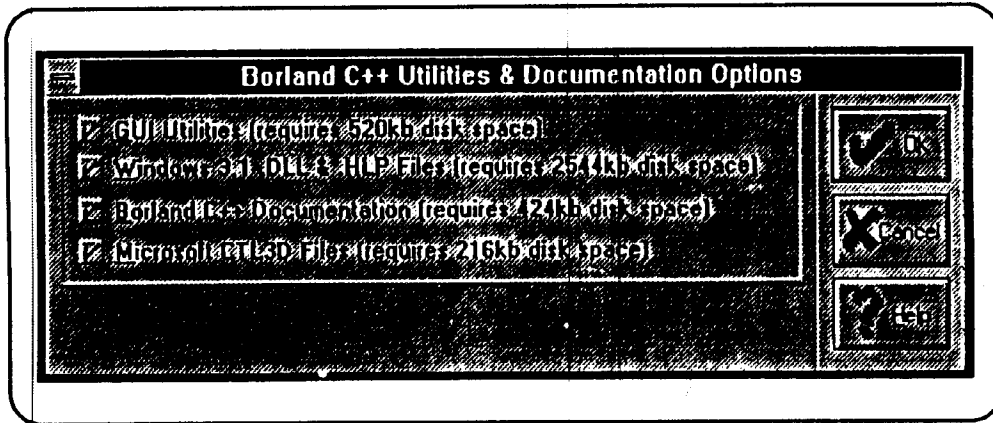


图 1-15 Borland C++ Utilities & Documentation Options 对话框

在此对话框中提供四个安装选项,建议至少安装第一项(GUI 实用程序)与第二项(Windows 3.1 一些特别的 DLL 与 Help 帮助说明文件)。

#### 五、Examples

按下 Examples 钮后会出现 Borland C++ Examples Options 对话框(图 1-16):

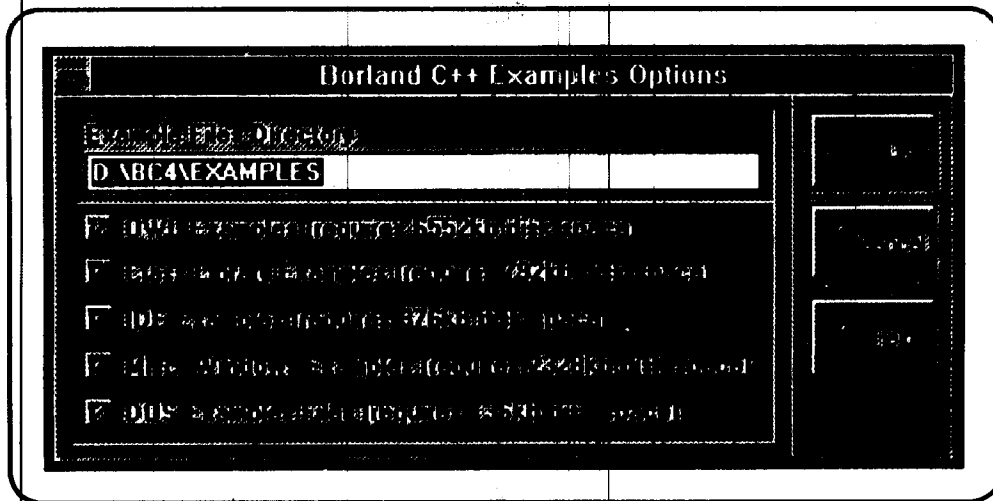


图 1-16 Borland C++ Examples Options 对话框

在此对话框的第一栏中您可以指定安装范例程序的路径,而底下的五个检取框可以让

您决定安装哪些范例程序,您可以依需要进行选择。

#### 1-1-4 取消用户自定安装步骤

如果您不满意自己设定的安装情形,或决定安装所有的 Borland C++ 4.0 内容,可以按下安装主画面右方的 Reset Defaults 按钮恢复安装程序原先的设定(即安装所有的 Borland C++ 4.0 文件)。

#### ● 离开安装程序

安装主画面右方的 Exit 按钮可以让您离开 Borland C++ 4.0 的安装过程。

#### 1-1-5 开始安装 Borland C++ 4.0

当您在用户自定安装过程完成安装选项的设定后,按下安装主画面右上方的 Install 按钮(或者直接按下  + )即可开始 Borland C++ 4.0 的安装(图 1-17)：

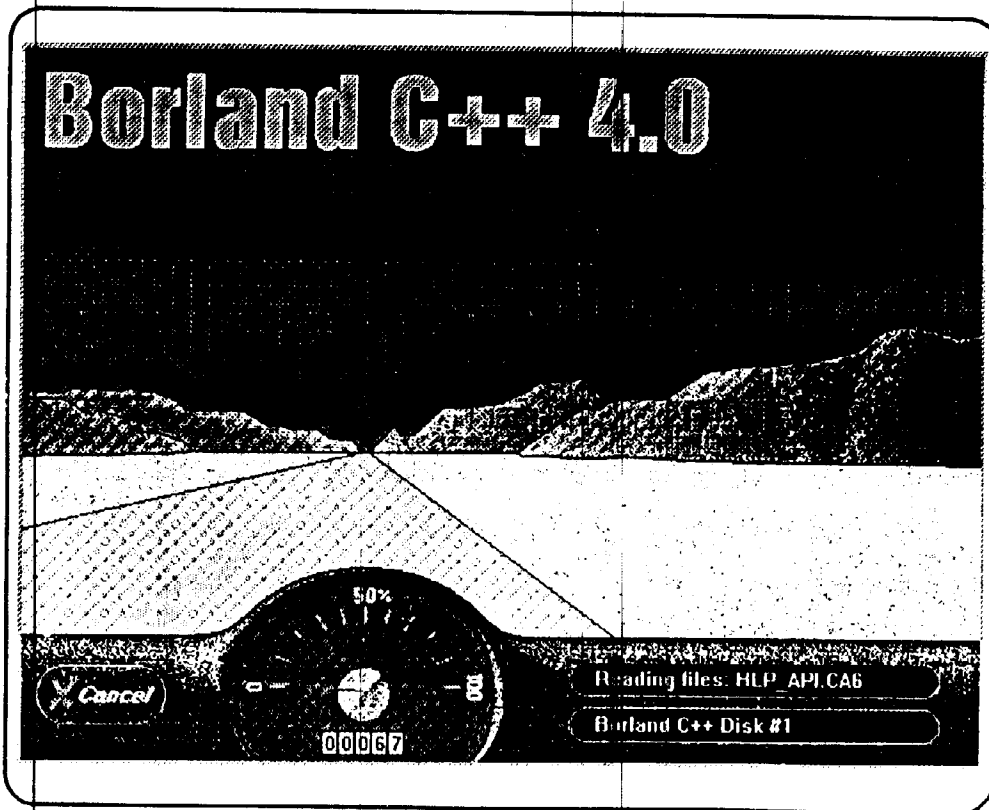


图 1-17 开始安装 Borland C++ 4.0 盘片至硬盘中

在盘片安装过程中,画面的右下方会显示当前正复制的文件名称与盘片的编号,而画面正下方的数字则表示目前已安装至硬盘空间的容量(以 Kb 为单位),而指针所指的数字则表示已安装的百分比程度。在画面左下方的 Cancel 按钮可以让您随时结束并离开安装过程。

## 一、更换盘片

当第一片盘片(Disk 1)的内容安装至硬盘后,安装程序会出现一对话框要求置入第二片盘片(Disk 2)(图 1-18):

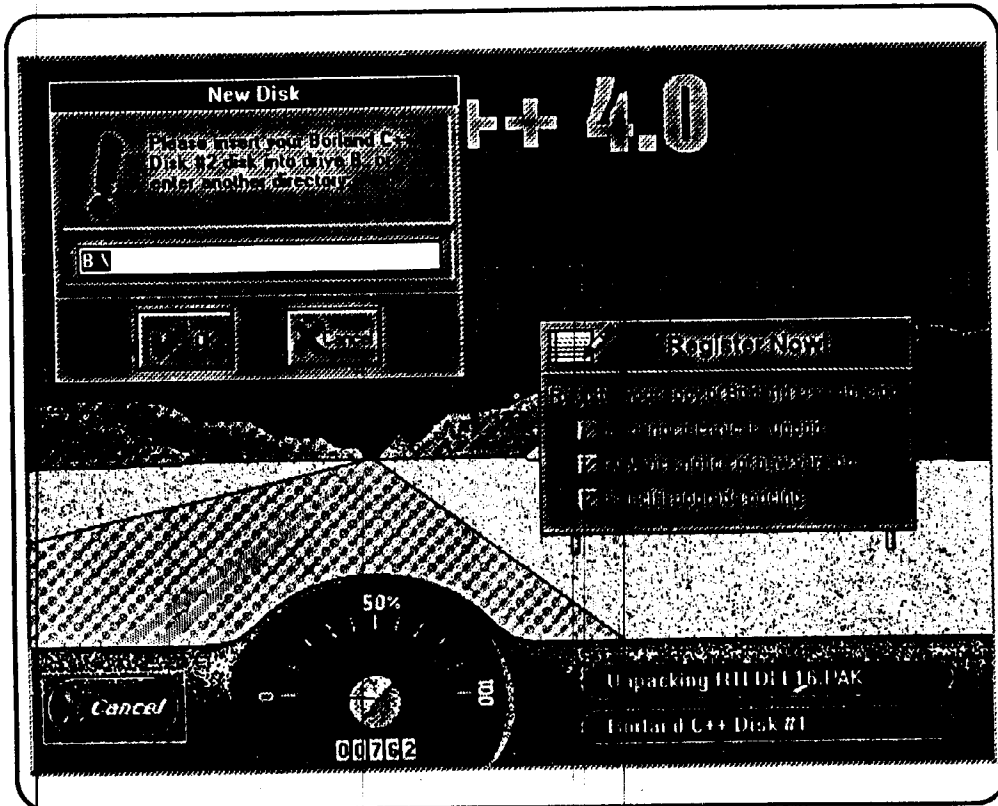


图 1-18 置入第二片盘片置 B 驱动器中

您可以在此对话框中指定安装盘片的驱动器路径(默认值为第一片盘片所在的路径)。将标为第二片的 Borland C++ 4.0 磁片置入 B 驱动器中,然后按下 OK 钮继续安装。

重复此步骤直到安装程序将所有需要的盘片复制到硬盘中。

## 二、注意路况,小心驾驶

Borland C++ 4.0 的安装程序真是相当的可爱,将整个安装的过程以在公路上行驶为比喻,途中路旁上更不时出现各种‘广告看板’,详细地说明购买 Borland C++ 4.0 可以获得的技术性支援与各种新增功能介绍,如图 1-19。

## 三、盘片安装结束

当所有需要的 Borland C++ 4.0 盘片内容皆安装至硬盘后会出现以下的 Install 对话框(图 1-20)。

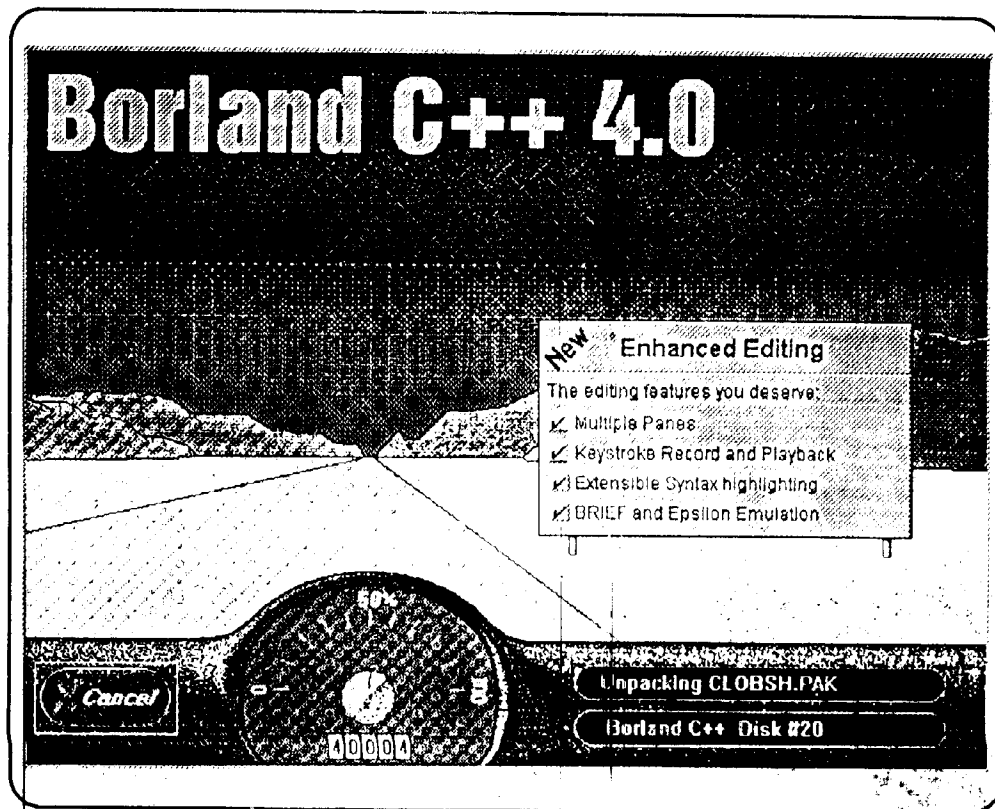


图 1-19 对于加强编辑环境的介绍

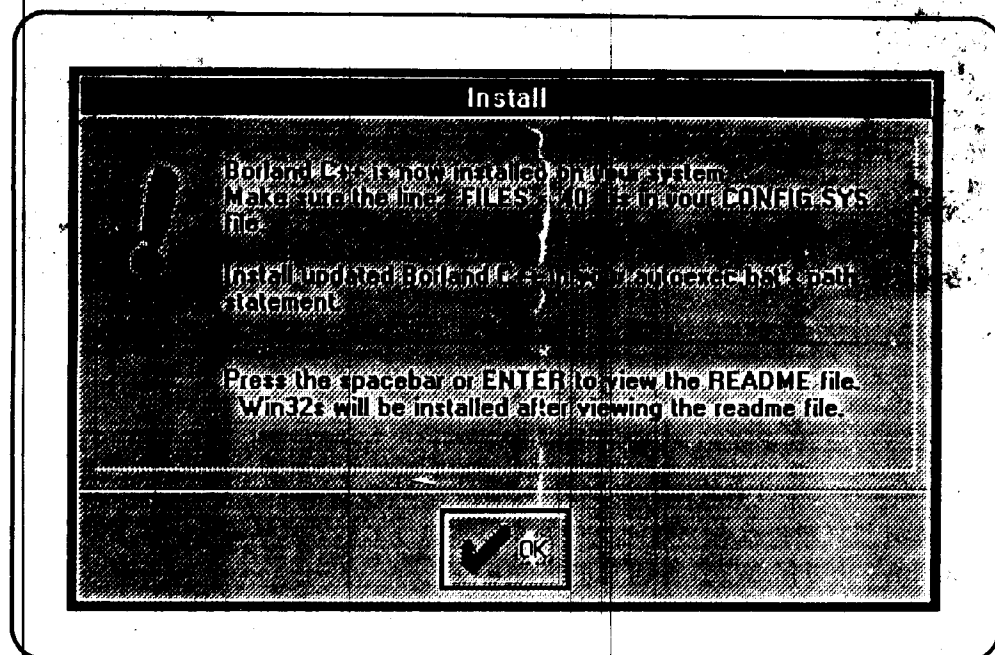


图 1-20 安装完成后所出现的对话框

此对话框将建议您将语句 FILES=40 加入至 DOS 的 CONFIG.SYS 文件中,并在 AUTOEXEC.BAT 中将 Borland C++ 4.0 工作路径加入到您的系统路径内(在本例中为 D:\BC4\BIN)。

在按下对话框下方的 OK 钮或 Enter 键后即可读取 README 说明文件,而 Win32s 子系统的安装将在您阅读说明文件完毕后开始安装。

### 1-1-6 安装 Win32s 子系统

Borland C++ 4.0 会利用笔记本(Notepad)应用程序将 README.TXT 说明文件装入以供用户阅读,当您关闭笔记本应用程序时,安装程序接着会进行 Win32s 的设置与安装。(图 1-21)

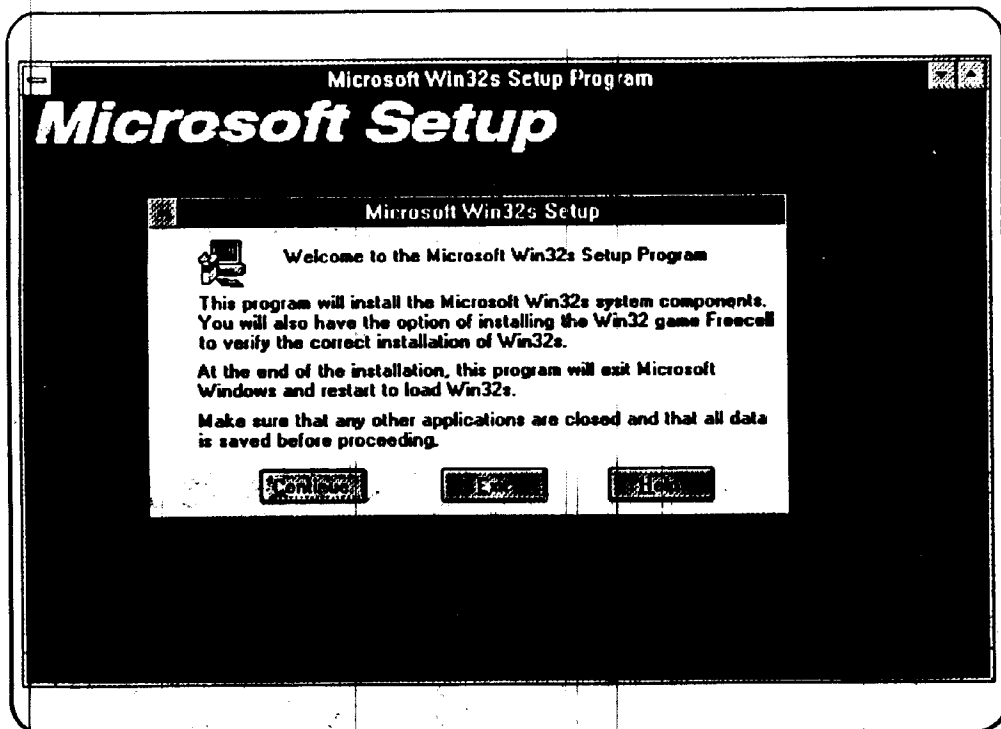


图 1-21 安装 Win32s 子系统

按下左下方的 Continue 按钮或 **Alt** + **C** 键继续安装程序。在正式安装前,如果您的 DOS 系统在启动 Windows 前尚未执行 SHARE.EXE 程序(图 1-22),则安装程序将提出警告并建议您在进入 Windows 环境前先行执行该程序或直接将该程序加入在 AUTOEXEC.BAT 中以便每次启动 DOS 时执行该程序(图 1-22)。

按下确定按钮后,接下来安装程序会指出目前 Windows 系统的 SYSTEM 子目录所在,并说明 Win32s 将安装在此目录与下一个子目录 WIN32s(图 1-23)。

若无错误请按下 Continue 按钮继续开始复制盘片中的文件至硬盘(图 1-24)。

安装结束后将出现(图 1-25)。

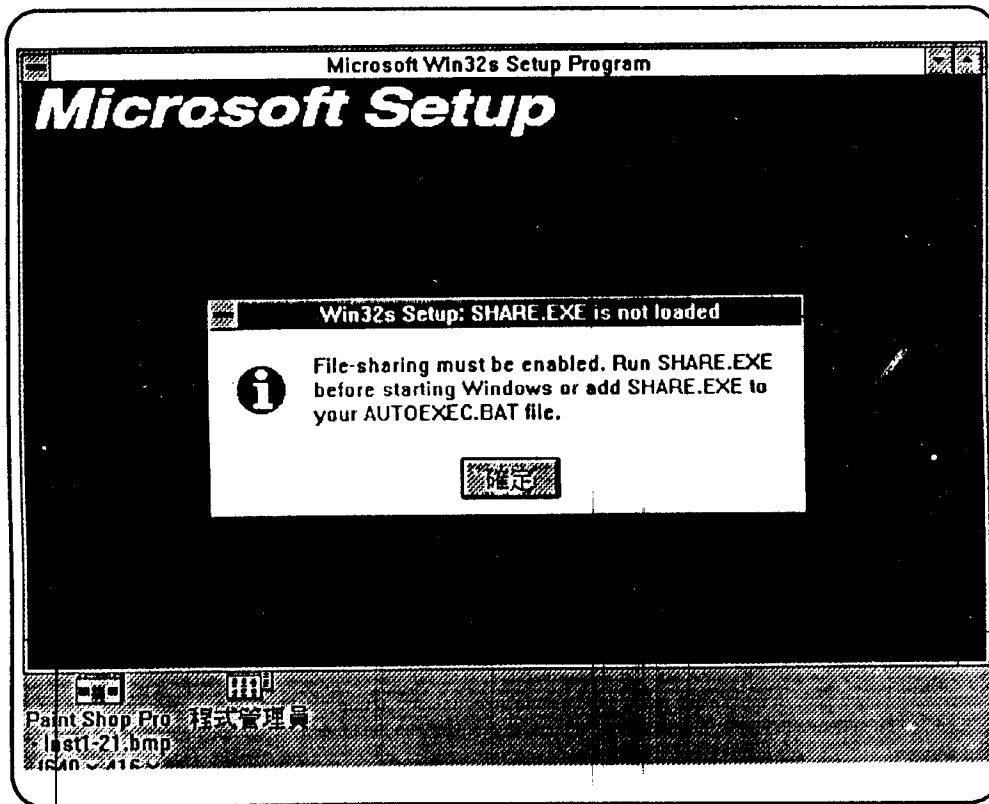


图 1-22 警告 SHARE.EXE 程序尚未启动

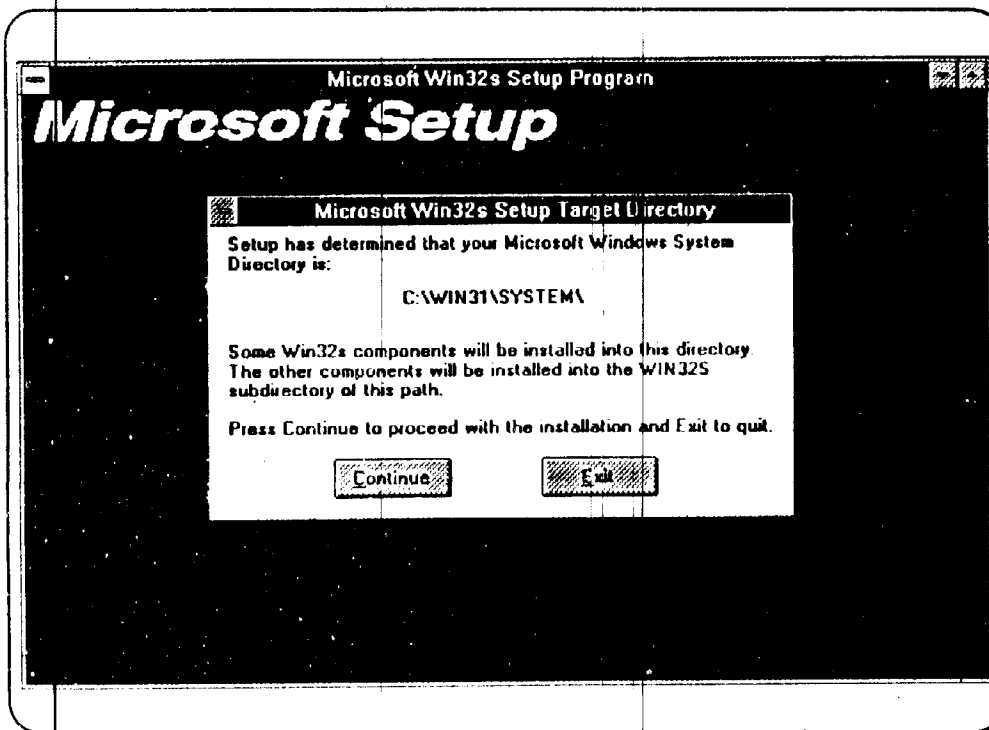


图 1-23 Win32s 安装路径

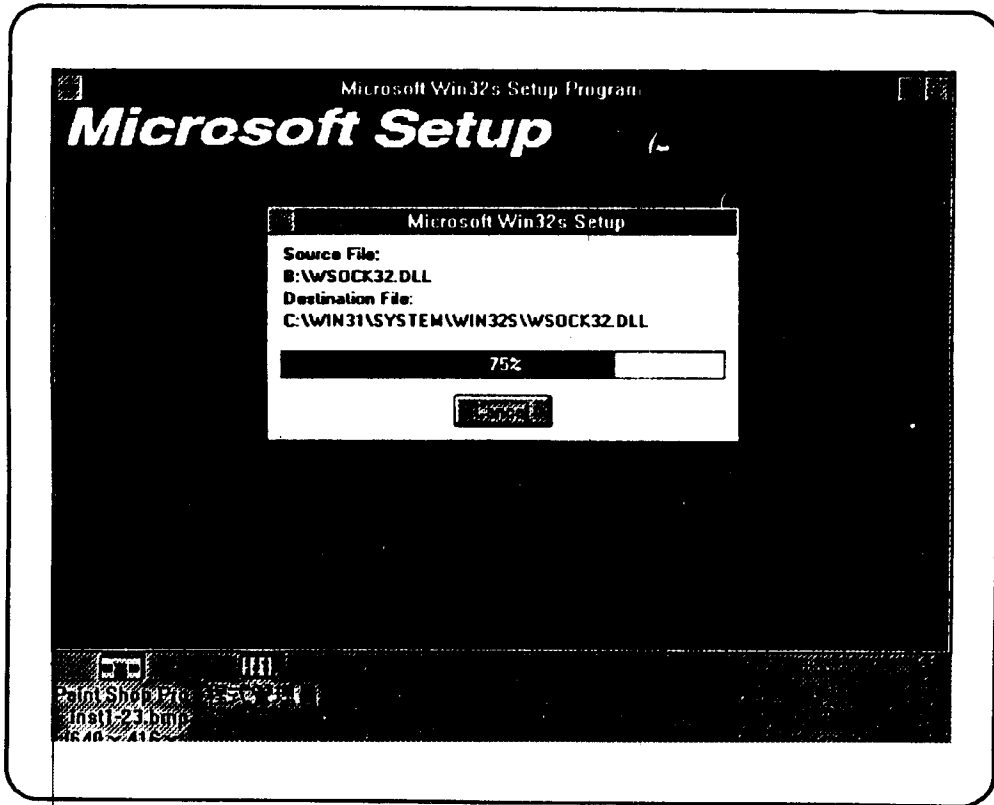


图 1-21 开始安装 Win32s 至硬盘中

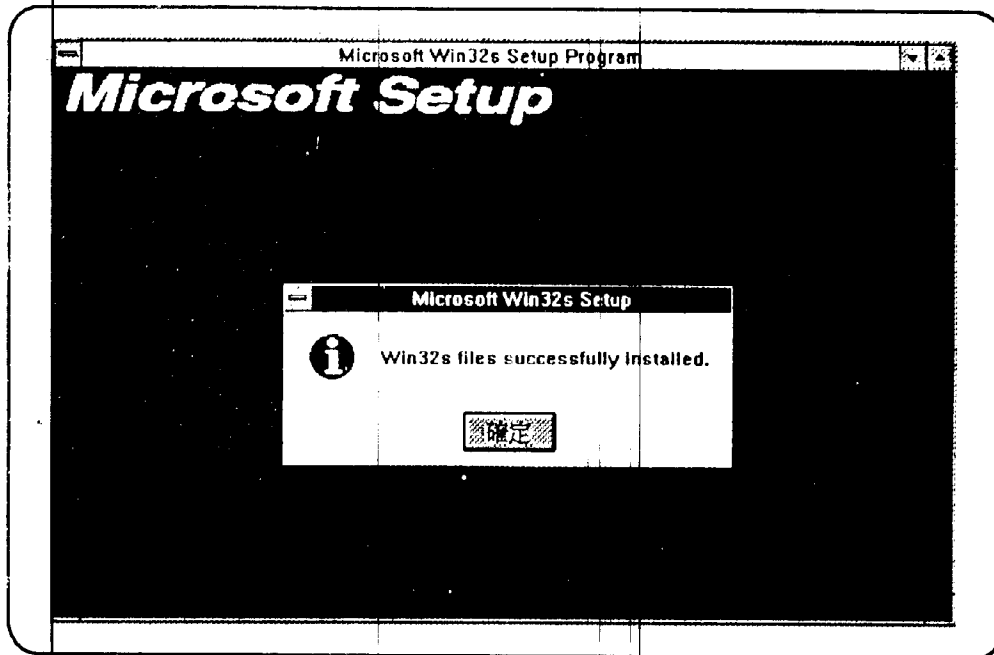


图 1-25 Win32s 子系统安装结束



## ● 测试 Win32s 安装是否成功

为了检查 Win32s 是否确实安装至您的 Windows 系统中, 安装程序特别提供了一个 Win32 游戏应用程序以辅助您确定此系统安装的成功与否。

在 Win32s 安装结束后按下确定按钮, 此时会出现 Win32 游戏应用程序——Freecell 的安装设定对话框(图 1-26):

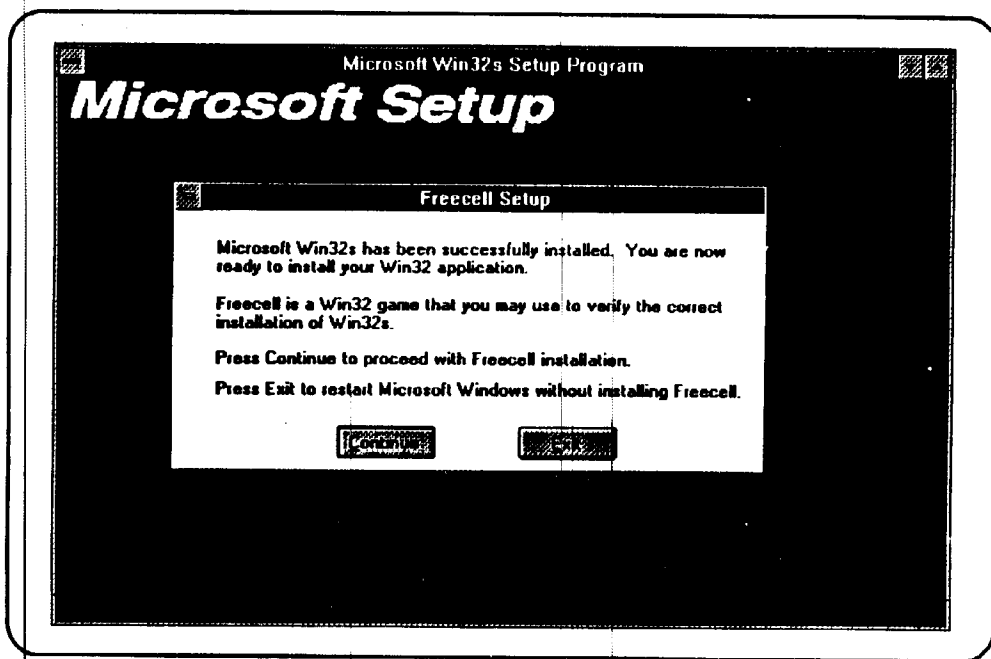


图 1-26 安装 Win32 应用程序 Freecell 之对话框

按下 Continue 按钮或  Alt  +  C 键继续安装。

选择 Continue 后, 您将被询问安装该游戏的路径(图 1-27)。

您可以输入自定的安装路径或采用默认路径(如图 1-27 所示), 设定完毕后按下 Continue 按钮即可。安装后的情形如图 1-28 所示。

安装成功后, 最后安装程序会要求重新启动 Windows 系统, 如此刚刚安装的 Win32s 子系统才能够起作用(图 1-29)。

按下 Continue 按钮重新启动 Windows, 如果您尚未在装入 Windows 系统前先行执行 SHARE. EXE 程序, 建议您先离开 Windows 系统回到 DOS 下, 然后执行 SHARE. EXE 再重新启动 Windows 系统。