

化工起重运输设计手册

# 起重运输设备图册

燃料化学工业出版社

79.78/073  
390  
C.2

化工起重运输设计手册

# 起重运输设备图册

南京化工设计院

石油、化工起重运输设计建设组

36220/67

燃料(化学工业)出版社

本册为《化工起重运输设计手册》中的起重运输设备图册，在第一机械工业部 1970 至 1971 年的《机械产品目录》的基础上，进行产品调查、落实和补充后，整理汇编而成。同时编入部分厂矿的技术革新成果和设计科研单位自行设计的设备。

根据石油、化工起重运输专业内容的要求，本册共分五部分：装卸储运机械；起重机械；运输机械；破碎筛分机械及包装计量等设备。本册所列入的设备内容及深度，一般均能满足扩大初步设计的要求，部分能满足施工图设计要求。

本册主要供石油、化工专业工人、技术人员做起重运输工程设计时选型参考，也可供一般从事起重运输专业工作人员参考。

本册由广西橡胶工业设计院、浙江省工业设计院、上海化学工业设计院、燃化部第六设计院、中南电力设计院、连云港化工矿山设计研究院、山西省化工设计院、平顶山选煤设计院、马鞍山钢铁设计院、化工第九设计院、南京化工设计院，石油、化工起重运输设计建设组等单位共同编写。同时在编写过程中得到许多厂矿企业、设计研究单位的热情支持和大力协助。

化工起重运输设计手册  
起重运输设备图册  
内部发行

南京化工设计院 石油、化工起重运输设计建设组 组织编写

燃料化学工业出版社 出版  
(北京安定门外和平北路16号)

北京印刷八厂 印刷

新华书店北京发行所 发行

\* \* \*

开本 787 × 1092 <sup>1</sup>/<sub>16</sub>

印张 19<sup>1</sup>/<sub>8</sub>

字数 427千字

印数 1—18,700

1972年11月第1版

1972年11月第1次印刷

\* \* \*

书号 15063·内524(化-94) 定价 1.80元

# 毛主席语录

认真看书学习，弄通马克思主义。

路线是个纲，纲举目张。

工业学大庆，农业学大寨，全国学人民解放军，  
解放军学全国人民。

中国人民有志气，有能力，一定要在不远的将来，赶上和超过世界先进水平。

我们不能走世界各国技术发展的老路，跟在别人后面一步一步地爬行。我们必须打破常规，尽量采用先进技术，在一个不太长的历史时期内，把我国建设成为一个社会主义的现代化的强国。

## 前 言

**革命就是解放生产力，革命就是促进生产力的发展。**

我国亿万人民，经过无产阶级文化大革命的战斗洗礼，在党的“九大”团结、胜利路线的指引下，坚决贯彻“**鼓足干劲，力争上游，多快好省地建设社会主义**”总路线，发扬“自力更生”、“艰苦奋斗”的革命精神，深入开展“工业学大庆”的群众运动，在阶级斗争、生产斗争和科学实验三大革命运动中，夺得了伟大的新胜利，取得了优异的新成绩。

在毛主席“**工人阶级必须领导一切**”的伟大指示下，工人阶级革命大军登上上层建筑斗、批、改的政治舞台，按照社会主义方向，改革一切不适应社会主义经济基础的上层建筑，使上层建筑各个领域发生了深刻的革命变化。

一个波澜壮阔的社会主义革命和社会主义建设新高潮正在蓬勃发展。

为了适应工农业生产建设蓬勃发展的大好形势和为工人阶级占领设计舞台服务，为了适应广泛开展的技术革新群众运动中实现运输机械化的需要，为了便于运输专业设计人员到现场进行三结合设计，南京化工设计院，石油、化工起重运输设计建设组根据上级指示，组织编写一套《化工起重运输设计手册》。

《化工起重运输设计手册》的编制，从专业实际需要出发；按照简明、实用，结合国情和尽力减少重复设计的原则；并尽可能将常用的内容汇编进去。本手册分几个部分，内容包括：常用机械零件；专用机械零件；胶带输送机；连续输送机；振动输送机；埋刮板输送机；气力输送；机械化运输工艺设计和起重运输设备图册等。各个部分将根据需要和条件成熟程度陆续编写出版。

由于我们政治、业务水平不高，经验不足，必然存在不少问题。毛主席教导我们：“**因为我们是为人民服务的，所以，我们如果有缺点，就不怕别人批评指出。**”我们迫切希望能得到使用本手册的工人和革命技术人员提出批评建议，以便今后修改补充，使这套手册日臻完善，更好地为社会主义革命和社会主义建设服务。

编 者

一九七二年六月

# 目 录

## 第一章 装卸储运机械

一、卸车设备	1	Q2012 型轮斗取料机	31
螺旋桥式卸煤机	1	DQ3025 型堆取料机	32
桥式螺旋卸煤机	2	DQ5030 型堆取料机	33
门式螺旋卸车机	3	KL-4 型堆取料机	34
龙门式螺旋卸煤机	4	JD3 型起重机	35
单臂螺旋卸车机	5	回转扒料机	36
链斗卸车机	6	扒料机	37
联合卸车机	7	桥式堆垛起重机	38
门式链斗卸车机	8	桥式链板联合堆包机	39
铲 2 型机械铲	9	三、装运设备	40
推杆卸车机	10	内燃叉车	40
推杆式卸车机	11	叉式装卸车	41
一吨矿车单车翻车机(右侧式)	12	内燃侧面叉车	42
一吨单车不摘钩翻车机(右侧式)	13	电瓶叉车	43
一吨矿车双车不摘钩翻车机(左侧式)	14	0.5 吨搬纸升降机	44
KFJ-1 型侧倾式翻车机	15	125 公斤堆卸机	45
KFJ-2 型三支座转子式翻车机	16	DC17 型斗式铲车	46
二、储运设备	17	单斗铲车	46
电动单轨抓斗起重机	17	北京型液压挖掘装载机	47
5、10 吨桥式抓斗起重机	18	W2-40 型全液压挖掘机	48
5 吨龙门起重机( $L_k=17\text{ m}$ )	22	W4-100 型全液压轮胎式挖掘机	48
5 吨龙门起重机( $L_k=27.68\text{ m}$ )	22	万能挖掘机	49
5 吨单主梁门式抓斗起重机( $L_k=25$ 、 $L_k=26\text{ m}$ )	23	1. 反铲装置	49
5 吨单主梁装卸桥( $L_k=30\text{ m}$ )	24	2. 正铲装置	50
5 吨装卸桥( $L_k=40\text{ m}$ )	25	3. 拉铲装置	50
5 吨单主梁装卸桥( $L_k=40\text{ m}$ )	26	4. 抓斗装置	51
5 吨装卸桥( $L_k=40\text{ m}$ )	27	5. 起重装置	51
5 吨单主梁装卸桥( $L_k=46\text{ m}$ )	28	6. 各种装置时的参考价格	52
3.5 吨运煤机	29	气动装运机	52
斗轮式装盐机	30	电动装岩机	53
		推土机	54

## 第二章 起重机械

一、千斤顶及葫芦	55	2. 2 吨 CD、MD 型带吊板固定式 电动葫芦	61
手动螺旋千斤顶	55	3. 2~5 吨 CD、MD 型链轮小车式 电动葫芦	62
手动油压千斤顶	55	4. 1~5 吨 CD、MD 型电动小车式 电动葫芦( $H=6\sim 9\text{ m}$ )	62
SH、612、651 型手拉葫芦	56	5. 1~5 吨 CD、MD 型电动小车式 电动葫芦( $H=12\sim 30\text{ m}$ )	63
WA 型手拉葫芦	57	6. 10 吨 CD 型电动小车式电动 葫芦	64
手动葫芦用单轨行车	58	东风 DFD、DFS 型电动葫芦系列	64
CD、MD 型电动葫芦系列	59		
CD、MD 型电动葫芦	60		
1. 2 吨 CD、MD 型带底脚固定式 电动葫芦	61		

东风 DFD、DFS 型电动葫芦	66	单主梁桥式起重机	106
东风 DFD5、DFS5 电动葫芦重量与 参考价格	66	六、其它起重机	110
1. 东风 DFD、DFS 型固定式 电动葫芦	67	0.5、1 吨墙式旋臂起重机	110
2. 东风 DFD、DFS 型小车式 电动葫芦( $H=6\sim 9\text{ m}$ )	68	10 吨 18 米双悬臂龙门起重机	111
3. 东风 DFD、DFS 型电动小车式 电动葫芦( $H=12\sim 30\text{ m}$ )	69	10 吨 25 米单梁三用门式起重机	112
3 吨手动牵引机(手扳葫芦)	69	16/3 吨 20 米龙门起重机	113
二、绞车	70	20/5 吨 21.5 米“前进号”龙门起重机	114
慢动卷扬机	70	20/5 吨 25 米门式起重机	115
1. 1011 型、重 1011K 型、1012 型、 重 1012K 型	70	15+15 吨 32 米门式起重机	116
2. JM3A、JM5A 型、10 吨慢速 单筒卷扬机	71	SHL3 型 2×1 吨电动梁式双钩起重机	117
调度绞车	72	Q51 型汽车起重机	118
电动绞车	73	16 吨轮胎起重机	119
JFH 型风动绞车	74	七、电梯	120
2PK-14 型耙矿绞车	74	JH 系列载货电梯	120
DPJ 系列耙矿绞车	75	1. 电梯出厂价格	120
无极绳绞车	76	2. JH 系列货梯结构形式及井道 安装尺寸	121
三、梁式起重机	77	3. JH 系列货梯机房平面及 安装尺寸	122
SDXQ 型手动单梁悬挂起重机(一)	77	HT 系列载货电梯(一)	123
SDXQ 型手动单梁悬挂起重机(二)	78	1. 载货电梯参考价格	123
电动单梁悬挂起重机	79	2. HT 系列载货电梯结构形式	124
手动单梁起重机	80	3. HT05 载货电梯井道及机房 安装尺寸	125
电动单梁起重机	81	4. HT10~HT50 货梯井道 安装尺寸	126
四、箱形桥式起重机	84	5. HT10~HT50 机房平面及 安装尺寸	127
通用电动吊钩桥式起重机	84	6. HT 系列载货电梯缓冲器 安装条件	128
吊钩桥式起重机	85	7. HT 系列载货电梯梯厅门留孔	129
双吊钩桥式起重机	90	HT 系列载货电梯(二)	130
通用电动双吊钩桥式起重机	96	1. HT 系列载货电梯井道及机器室 安装尺寸	131
电磁桥式起重机	98	2. 载货电梯参考价格	131
电磁、抓斗、吊钩三用桥式起重机	100	Z 系列杂物电梯	132
五、单主梁桥式起重机	102	ZT-100、ZT-200 杂物电梯厅门 按钮安装尺寸	133
5、8、10、12.5 吨电动单主梁桥式起重机	102	2 吨电动葫芦吊舱	133
5、8、12.5 吨电动单主梁桥式起重机	104	1. 结构安装尺寸	133
16/3、20/5、32/8、50/12.5 吨电动		2. 土建留孔条件	134

### 第三章 运输机械

一、移动式输送机	135	二、刮板输送机	138
300 mm 携带式胶带输送机	135	GS-6 型刮板输送机	138
400 mm 携带式胶带输送机	135	SGD-20B 型刮板输送机	139
500 mm 移动式胶带输送机	136	13 型、22 型单链弯曲刮板输送机	140
移动式链板输送机	137	SGW-22 型弯曲刮板输送机	141

GS-32型刮板输送机	142	ZL系列斗式提升机	171
SGW-44型弯曲刮板输送机	143	1. ZL系列斗式提升机技术性能	171
SWG-120型刮板输送机	144	2. 工作链条结构及主要尺寸	171
SGW-160型弯曲刮板输送机	145	3. ZL系列斗式提升机安装尺寸	172
三、螺旋输送机	146	4. ZL25、ZL35斗式提升机 成套表	173
GX型螺旋输送机	146	5. ZL45、ZL60斗式提升机 成套表	174
1. 螺旋输送机主要技术特性	146	五、准轨车辆	175
2. 螺旋输送机的各种制法	146	蒸汽机车	175
3. 螺旋输送机驱动装置	146	30吨、40吨敞车	175
4. 螺旋输送机安装尺寸	151	50吨敞车	176
5. 长度组合表	152	60吨敞车	176
6. 进料口及出料口	155	棚车	177
7. 浮动联轴器	157	气动翻车	177
8. 各螺旋节重量	158	底开门车	178
9. GX型螺旋输送机订货表	158	罐车	178
四、斗式提升表	159	六、窄轨车辆	179
D型、PL型、HL型斗式提升机	159	窄轨内燃机车	179
1. 斗式提升机主要特性	159	ZK型架线式矿用机车	180
2. 斗式提升机的各种制法与装法	159	固定车厢式矿车	181
3. 斗式提升机技术性能	160	曲轨侧卸式矿车	181
4. 各种物料最大提升高度及所需 轴功率	160	V型、U型翻斗矿车	182
5. 驱动装置	161	七、汽车	183
6. D型、PL型、HL型提升机 安装尺寸	162	载重汽车	183
7. D160斗式提升机成套表	164	2吨载重汽车	183
8. D250斗式提升机成套表	165	自卸汽车	184
9. D350斗式提升机成套表	165	八、其他车辆	185
10. D450斗式提升机成套表	166	2DB型电瓶搬运车	185
11. PL250斗式提升机成套表	167	2DT型电瓶拖车	185
12. PL350斗式提升机成套表	167	升降式手推车	186
13. PL450斗式提升机成套表	168	KP型电动平车	187
14. HL300斗式提升机成套表	169		
15. HL400斗式提升机成套表	169		
16. 斗式提升机参考价格	170		

## 第四章 原料加工机械

一、破碎设备	189	2PGC型双齿辊式破碎机	198
PEF型复摆颚式破碎机	189	PCB400×175锤式破碎机	199
PEF600×900复摆颚式破碎机	190	PCB600×400锤式破碎机	200
500×750综合摆动颚式破碎机	192	PCB800×600锤式破碎机	201
900×1200、1200×1500筒摆颚式 破碎机	193	PCB1000×800锤式破碎机	202
2PG400×250双辊破碎机	195	φ500×400单转子反击式破碎机	203
φ600×400双辊破碎机	196	φ1000×700单转子反击式破碎机	204
2PG750×500双辊破碎机	197	φ1250×1000单转子反击式破碎机	205
φ900×900齿辊破碎机	197	φ1250×1250双转子反击式破碎机	206
		MF型煤用反击式破碎机	207
		1. MFJ-20、MFJ-50型反击式 破碎机	207



2. MFD-50、MFD-100、MFD-200 型反击式破碎机	208
3. MFJ-300、MFJ-500型反击式 破碎机	209
4. MFD-300、MFD-500型 反击式破碎机	210
φ600圆锥破碎机	211
φ900圆锥破碎机	213
φ1200、φ1650圆锥破碎机	214
φ1750圆锥破碎机	216
φ2100圆锥破碎机	217
φ2200圆锥破碎机	218

## 二、筛分设备 219

自定中心振动筛	219
1. SZZ400×800 自定中心振动筛	220
2. SZZ900×1800 自定中心 振动筛	220
3. SZZ <sub>2</sub> 900×1800 自定中心 振动筛	220
4. SZZ <sub>1</sub> 1250×2500 自定中心 振动筛	221
5. SZZ <sub>2</sub> 1500×3000 自定中心 振动筛	221
6. SZZ <sub>2</sub> 1500×4000 自定中心 振动筛	221
7. SZZ1250×2500 自定中心 振动筛	222
8. SZZ1500×3000 自定中心 振动筛	222
9. SZZ1500×4000 自定中心 振动筛	222
10. SZZ1800×3600 自定中心 振动筛	222
SXP <sub>2</sub> 1500×3000 平面旋转筛	223
惯性振动筛	223
1. 惯性振动筛支承装置的荷载	223
2. 2DS1256型惯性振动筛	224
3. DS2065型惯性振动筛	224

4. ZZS <sub>2</sub> -1.5型惯性直线振动筛	225
5. ZZS <sub>1</sub> -1.8型惯性直线振动筛	225
6. ZS1756型惯性振动筛	226
7. ZS2065型惯性振动筛	226
8. ZS1856型惯性直线振动筛	227
9. ZS2065型惯性直线振动筛	227
SZ型惯性振动筛	228
SZ <sub>2</sub> 型惯性振动筛	228
SZG型共振筛	229
SGZ <sub>1</sub> -15型、SGZ <sub>2</sub> -15型共振筛	230
2SZG型共振筛	231
2SZG2000×4000型共振筛	232
重型振动筛	233

## 三、磨矿设备 234

φ900×900干式格子型球磨机	234
φ900×1800干式格子型球磨机	234
φ1200×1200干式格子型球磨机	235
φ1200×2400干式格子型球磨机	235
φ1500×1500干式格子型球磨机	237
φ1500×3000干式格子型球磨机	237
φ900×900湿式格子型球磨机	238
φ1200×1200湿式格子型球磨机	238
φ1200×2400湿式格子型球磨机	238
MQG2100×2200格子型球磨机	240
MQG2100×3000格子型球磨机	240
MGY2100×3000溢流型球磨机	240
MQG2700×3600湿式格子型 球磨机	242
MQY2700×3600湿式溢流型 球磨机	242
DTM2200×2600低速筒式磨煤机	243
DTM2200×3300低速筒式磨煤机	243
DTM2500×3600、2500×3900、 2870×4100、2870×4700低速 筒式磨煤机	245
φ2200×4400型风扫磨	247
风扇式磨煤机	249
悬辊式磨粉机	251

## 第五章 辅助机械

### 一、给料设备 252

敞开式圆盘给料机	252
封闭式圆盘给料机	253
DK、DB型吊式圆盘给料机	255
1. DK型开式圆盘给料机	256
2. DB型闭式圆盘给料机	257
附录1: DK、DB型圆盘给料机 配件螺旋闸门	258

### 附录2: DK、DB型圆盘给料机

仓底及仓底口布置	258
刚性叶轮给料机	259
电磁振动给料机	260
DZ型电磁振动给料机	261
电磁振动给煤机	262
摆动式给煤机	263
双向给煤机	264
K型往复式给煤机	265
电动移动给煤机	267

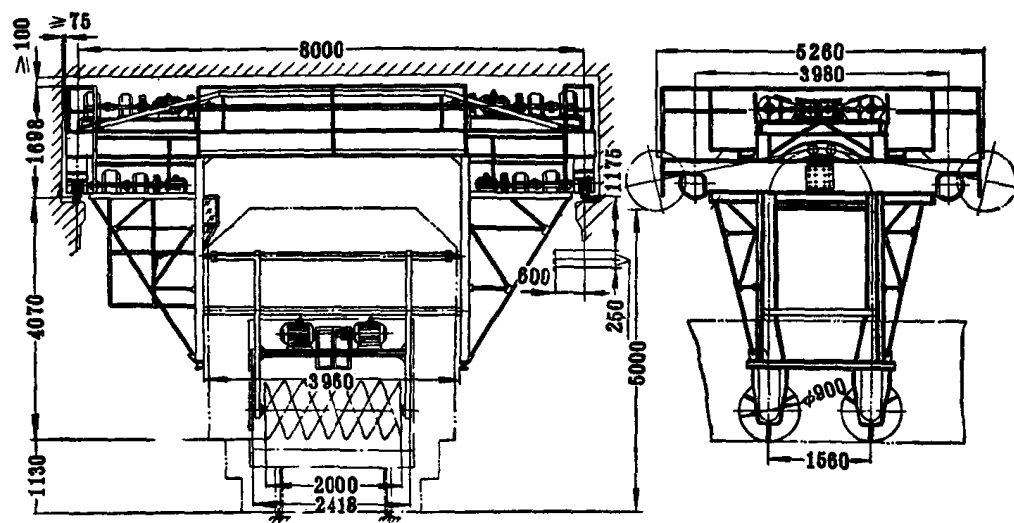
B=1000 皮带机电动移动式受料漏斗	268
B=500 胶带给料机 (L=1200)	269
B=500 胶带给料机 (L=3200)	270
B=500 胶带给料机 (L=6200)	271
B=800 胶带给料机 (L=1700)	272
轻型板式给料机	273
中型板式给料机	275
重型板式给料机	277
双管螺旋喂料机	279
单管螺旋给料机	280
螺旋加料机	281
DJ-1/3 型叶轮给煤机	282
DX1~2 型叶轮给粉机	282
<b>二、 秤量设备</b>	<b>283</b>
15 公斤、50 公斤定量秤	283
G92 型 50 公斤定量秤	284

油料秤	284
粉料秤、炭黑秤	285
标尺式配料秤	286
60 公斤配料秤	287
装袋秤	288
台秤	288
地中衡	289
轨道衡	290
<b>三、 包装设备</b>	<b>291</b>
LC-12/40 回转式包装机	291
双嘴自封袋包装机	292
碳酸氢铵包装机	293
单嘴包装机	294
缝袋输送机	295
纸带捆扎机	296

# 第一章 装卸储运机械

## 一、卸车设备

### 螺旋桥式卸煤机



mm

表 1-1

跨 度		8000	减 速 机	螺旋 型 号	ZQC-400	
生 产 能 力 (m <sup>3</sup> /hr)		300		螺旋 速 比	14.6	
螺 旋 直 径		φ900		提 升 机 构	型 号	ZD-150
螺 旋 头 数		3			速 比	3.95
螺 旋 转 速 (r.p.m.)		~100		型 号	ZQ-500	
螺 旋 提 升 速 度 (m/min)		7.758		速 比	31.5	
大 车 行 走 速 度 (m/min)		13.56/27.12		总 速 比	124.425	
电 动 机	螺 旋 转	型 号	JO2-62-4	大 车 行 走	型 号	ZD-150
		功 率 (kW)	17		速 比	1.83
	转 速 (r.p.m.)	1450	型 号		ZHQ-350	
	提 升 机 构	型 号	JZR21-6		速 比	31.5
大 车 行 走	功 率 (kW)	4.2	最 大 轮 压 (kg)	6150		
		转 速 (r.p.m.)		950	重 量 (kg)	17623
	型 号	JO2-61-8/JO2-61-4	参 考 价 格 (元)	65000		
	功 率 (kW)	3.5/5	生 产 厂	大连起重机厂		
	转 速 (r.p.m.)	710/1420				

- 注: 1. 本设备亦可用作卸适当容重和块度的砂子、石灰、焦炭等散粒物品。  
 2. 大车行走速度: 高速用于非工作时运行, 低速用于工作时运行。  
 3. 荐用卸煤机钢轨为 38 kg/m。  
 4. 电源: 三相交流 50 周。工作制度: 重级

# 桥式螺旋卸煤机

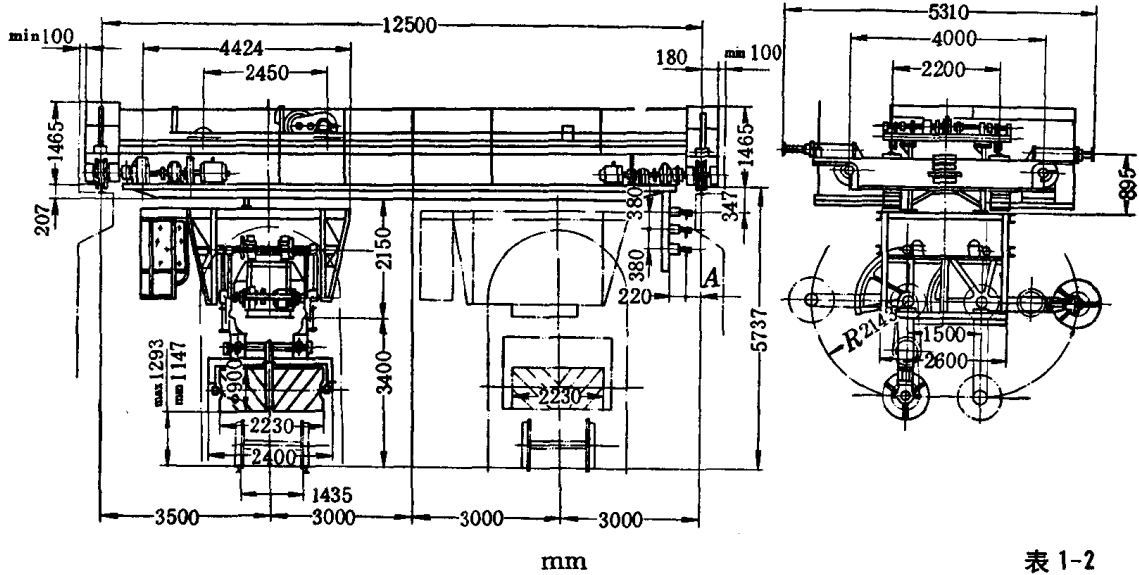
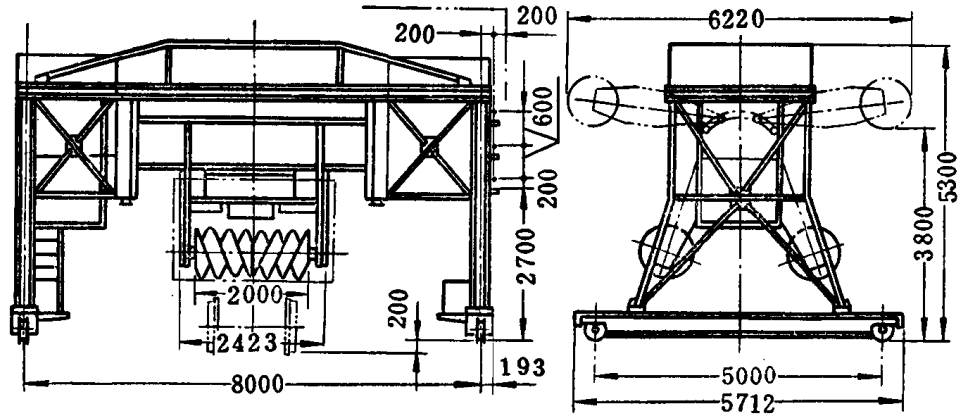


表 1-2

跨 度		12500		减 速 机	螺旋	型 号	A=170
生 产 能 力					旋转	速 比	2.56
螺 旋 直 径		φ900			提 升 机 构	型 号	蜗轮式
螺 旋 头 数		3				速 比	60
螺旋提升圆周速度(m/min)		~6.62			小 车 行 走	型 号	JZQ-250
螺旋转速 (r.p.m.)		~112.3				速 比	31.5
大车行走速度 (m/min)		~10.6			大 车 行 走	型 号	PY <sub>1</sub> -150
电 动 机	螺 旋 旋 转	型 号	JO2-62-4	速 比		2.3	
		功 率 (kW)	17	型 号	JZQ-350		
		转 速 (r.p.m.)	1430	速 比	48.57		
	提 升 机 构	型 号	JO2-32-4	小 车 走 轮 直 径	φ250		
		功 率 (kW)	3	大 车 走 轮 直 径	φ400		
		转 速 (r.p.m.)	1430	大 车 最 大 轮 压 (kg)	7000		
	小 车 行 走	型 号	JO2-32-4	大 车 轨 道 型 号 (kg/m)	24		
		功 率 (kW)	3	电 源	三相交流 50 周、380 伏		
		转 速 (r.p.m.)	1430	重 量 (kg)	14900		
	大 车 行 走	型 号	JZ-21-6	参 考 价 格 (元)			
		功 率 (kW)	2×3.5	资 料 来 源	鞍山焦化耐火材料 设计研究院		
		转 速 (r.p.m.)	938	图 号	4备 20-3		

- 注：1. 本机适用于双排受煤坑卸车。  
2. 图中电源滑线A由安装时决定。

# 门式螺旋卸车机



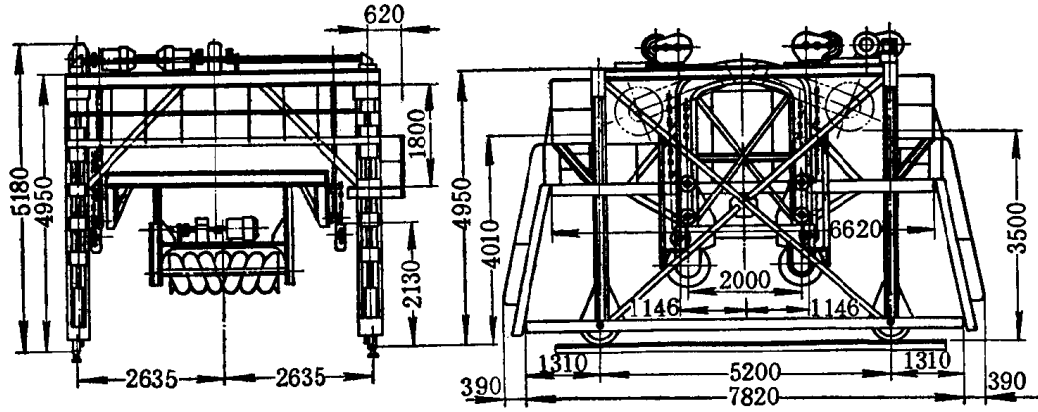
mm

表 1-3

跨 度		8000		减 速 机	螺旋 旋转	型 号	ZQC-400
生 产 能 力						速 比	14.6
螺 旋 直 径		φ900			提 升 机 构	型 号	ZQ-500
螺 旋 头 数		3				速 比	31.5
螺 旋 转 速 (r.p.m.)		~100				型 号	ZD-150
螺 旋 提 升 速 度 (m/min)		7.758			速 比	3.95	
大 车 行 走 速 度		17.7/35.8			总 速 比	124.425	
电 动 机	螺 旋 旋 转	型 号	JO2-62-4	大 车 行 走	型 号	蜗轮式	
		功 率 (kW)	17		速 比	20.5	
		转 速 (r.p.m.)	1460		型 号	开 式	
	提 升 机 构	型 号	JZR21-6		速 比	2.5	
		功 率 (kW)	4.2		总 速 比	51.2	
		转 速 (r.p.m.)	950		最 大 轮 压 (kg)	5000	
大 车 行 走	型 号	JO2-61-8/JO2-61-4	重 量 (kg)	16314.7			
	功 率 (kW)	3.5/5	参 考 价 格 (元)	65000			
	转 速 (r.p.m.)	710/1420	生 产 厂	大连起重机厂			

注: 1. 电源三相交流 380 伏 50 周。  
2. 荐用轨道型号 38~43 kg/m。

# 龙门式螺旋卸煤机

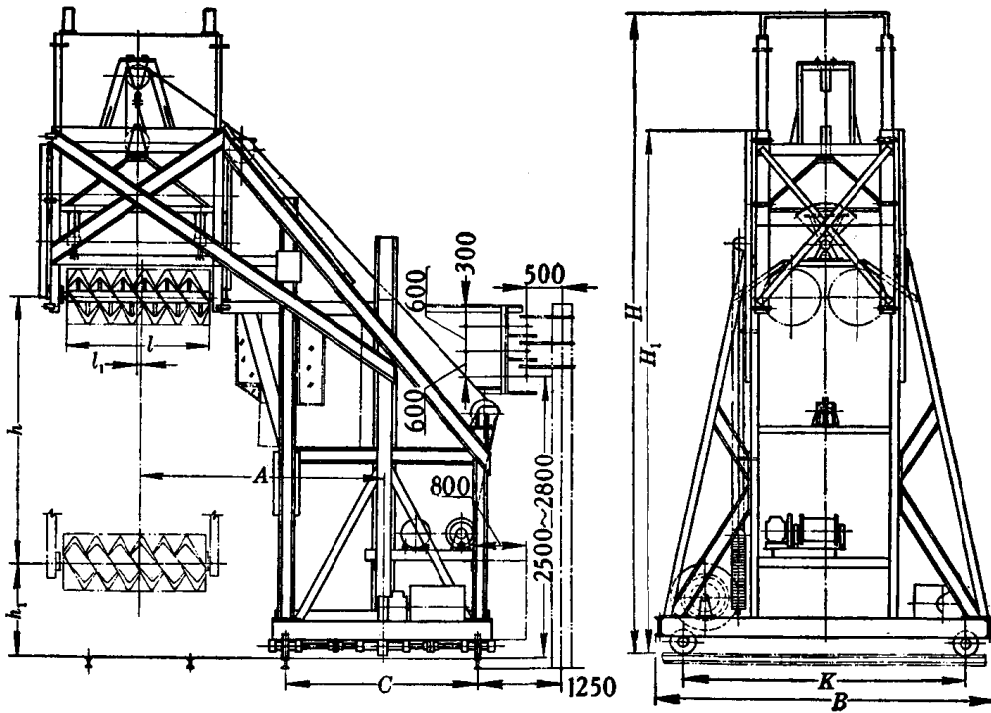


mm

表 1-4

跨 度		5270		减 速 机	螺旋	型 号	PM-400
生 产 能 力					旋 转	速 比	12.64
螺 旋 直 径					提 升 机 构	型 号	PM-400
螺 旋 头 数						速 比	40.17
螺 旋 转 速 (r.p.m.)		~96			大 车 行 走	型 号	PM-500
螺 旋 提 升 速 度 (m/min)		8.28				速 比	20.49
大 车 行 走 速 度 (m/min)		1.506			最 大 轮 压 (kg)		
电 动 机	螺 旋 旋 转	型 号	JO72-4	大 车 钢 轨 型 号 (kg/m)		43	
		功 率 (kW)	20	供 电 方 式		软 电 缆 供 电	
		转 速 (r.p.m.)	1460	电 源		三 相 交 流 380V	
	提 升 机 构	型 号	JO63-8	重 量 (kg)		18790	
		功 率 (kW)	7	参 考 价 格 (元)			
		转 速 (r.p.m.)	730	资 料 来 源		鞍 山 焦 化 耐 火 材 料 设 计 研 究 院	
	大 车 行 走	型 号	JO63-8	图 号		4 备 947	
		功 率 (kW)	7				
		转 速 (r.p.m.)	730				

# 单臂螺旋卸车机



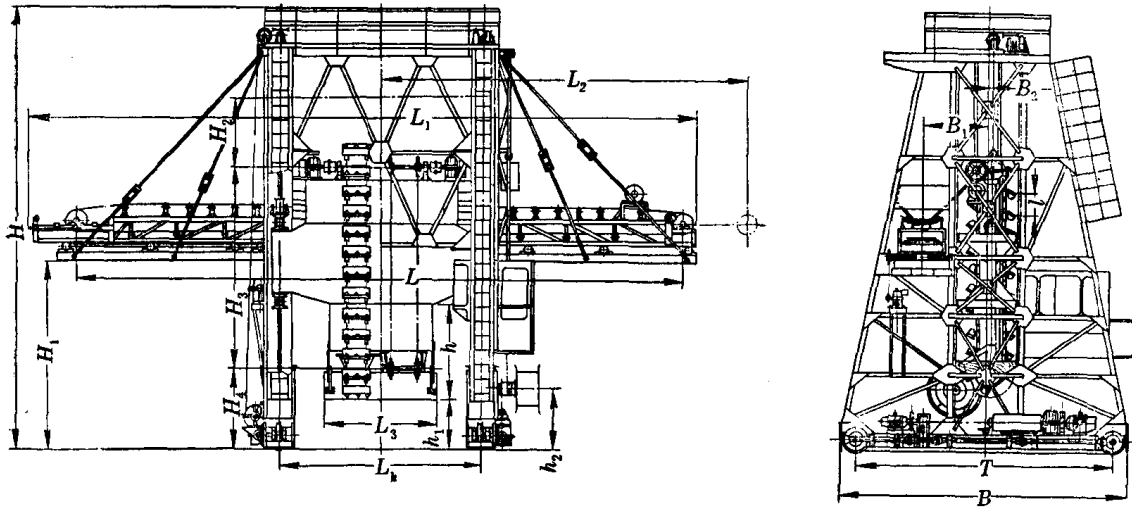
mm

表 1-5

名 称		悬臂螺旋卸车机	Γ型螺旋卸车机	名 称		悬臂螺旋卸车机	Γ型螺旋卸车机
生产能力 (t/hr)			350~400	减 速 机	型号	PM400-III	开式齿轮
螺旋直径		φ800	φ800		速比	8.23	8.7
螺旋头数		3	3		提升	型号	LQ-350
最大风压 (kg/m <sup>2</sup> )			40		速比	31.5	
最大轮压 (kg)			10000		摇摆	型号	—
供电方式		电缆供电	滑线供电		速比	2.5	PM350-III-3II
电 源		三相交流 380 伏			行走	型号	LQ-350
螺旋转速 (r.p.m.)		118	108.5		速比	40.17	PM500-III-3II
螺旋提升速度 (m/min)		6.5	4.35		A	3550	4170
螺旋摇摆速度 (r.p.m.)		1.195	5.16		B	5000	5264
大车行走速度 (m/min)		22	21.7	C	2800	3500	
电 动 机	螺旋型号		JO2-71-6	K	4200	4000	
	功率 (kW)		17	H	12122	10438	
	转速 (r.p.m.)		970	H <sub>1</sub>	7750	7000	
	螺旋型号		JO62-6	h	3900	2500	
	功率 (kW)		7	h <sub>1</sub>	1400	1550	
	转速 (r.p.m.)		960	l	2120	~2100	
	螺旋型号		JO52-6	l <sub>1</sub>	30	0	
	功率 (kW)		4.5	钢轨型号 (kg/m)	38~43	38	
	转速 (r.p.m.)		960	配重重量 (kg)	≥6000	6500	
	螺旋型号		JO62-6	重量 (kg)	—	14063	
功率 (kW)		7	资料来源	①	②		
转速 (r.p.m.)		960	图 号	I-0	I'00		

注：生产厂代号：①青岛铁道分局装卸机具修造厂；②华东电力设计院。

# 链斗卸车机



mm

表 1-6

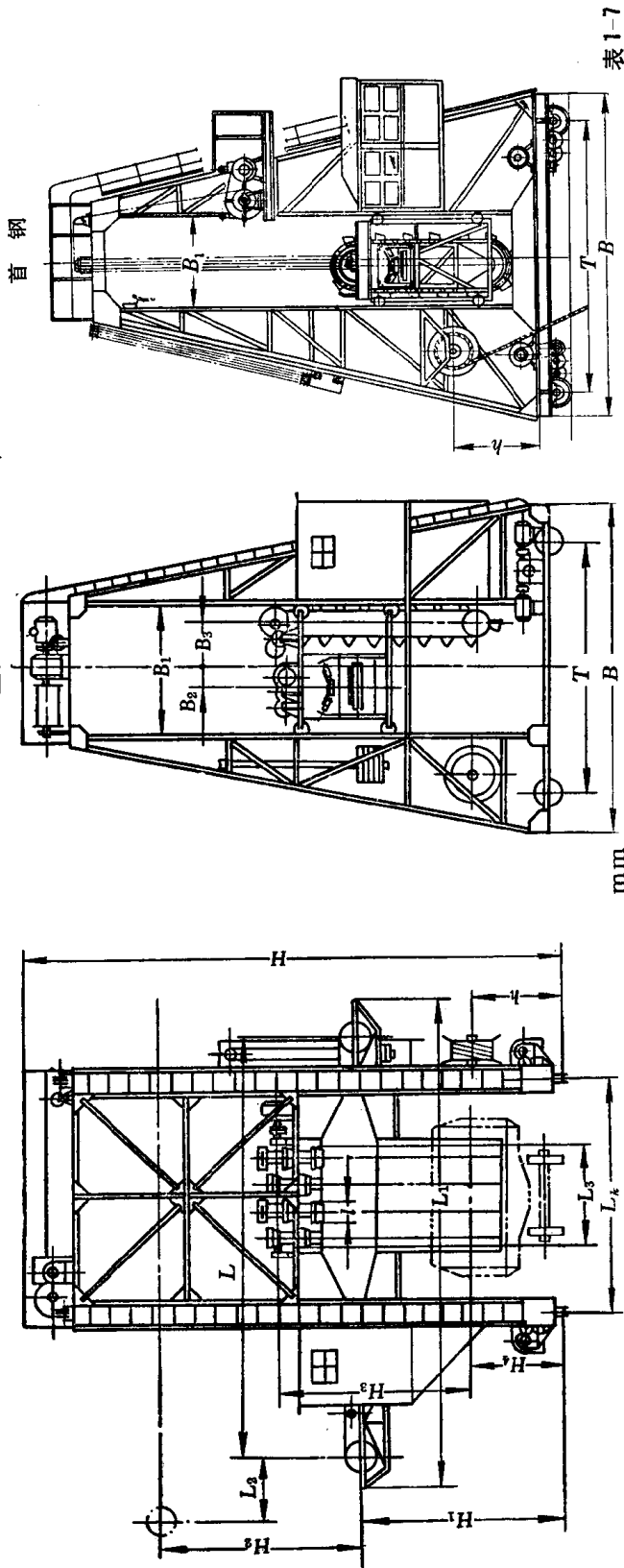
型 号		DDK69	DDK66	DDM66	型 号	DDK69	DDK66	DDM66	
生产能力 (t/hr)		300	300~500	300~400	L	15000	15000	15000	
链斗排数		2	2	2	L <sub>1</sub>	16464	16000	16000	
斗子长度		1100	1100	1100	L <sub>2</sub>	4000~12000	—	—	
胶带机宽度		800	800	800	L <sub>3</sub>	2540	2540	2500	
运行速度 m/min	链斗	87.5	87.5	69	B	6985	7210	7210	
	胶带	150	150	150	B <sub>1</sub>	1585	1440	1390	
	胶带机移动	2.5	—	—	B <sub>2</sub>	100	100	100	
	升降	2.65	2.65	3.5	H	10854	10847	10847	
	行走	2~12	2.12/19.2	2~15	H <sub>1</sub>	4612	5430	5310	
各机 电动机 kW	链斗	型号	JO2-72-8	JZ51-8	JZ51-8	行程 H <sub>2</sub>	4000	4000	4000
		功率	2×17	2×22	2×13	H <sub>3</sub>	5000	5000	4900
	胶带机	型号	JO2-71-6	JO2-52-4	JO2-52-4	H <sub>4</sub>	1850	1850	1850
		功率	17	10	10	h	2370	2370	2270
	胶带移动	型号	JO2-41-6	—	—	h <sub>1</sub>	1200	1200	1200
		功率	3	—	—	h <sub>2</sub>	1500	1500	1910
	升降	型号	JZR-41-8	JZR41-8	JZR31-8	l	500	500	400
		功率	11	11	7.5	T	6372.8	5000	5000
	行走	型号	JZR-22-6	JZ22-6/JZ31-8	JZR22-6	重量 (kg)	35000	32000	30000
		功率	2×7.5	4×7.5	2×7.5	参考价格 (元)	110000		
L <sub>4</sub>		5000	5000	5000	资料来源	铁道科学研究院			

- 注: 1. DDK 型适于卸 50mm 以下的矿石、50~100mm 占 20% 以下的矿石、100~200mm 占 10% 以下的矿石; 中块以下的煤、大块占 30% 以下的原煤、偶有特大块的原煤; 铁路道渣及粒度 50~100mm 占 20% 以下的矿渣。
2. DDM 型适于粒度在 25~50mm 的原煤、50~100mm 占 20% 以下的原煤及偶有特大块的原煤; 砂、水渣、矿粉以及粒度在 25~100mm 占 10% 以下的矿渣。
3. 所卸粉末状散堆物料含水量应小于 13%。
4. 行走轨道采用大于 38 kg/m 的钢轨。



# 联合卸车机

HD型、D355



型号	适用物料	生产能力 t/hr	链斗 排数	胶带 宽度	各机构运行速度 (m/min)						各机构电动机 (kW)						行走 功率					
					胶带 移动	升降 行走	链斗 行走	斗 功率	胶 带 功率	胶 带 功率	胶 带 功率	胶 带 功率	胶 带 功率	胶 带 功率	胶 带 功率	胶 带 功率		胶 带 功率				
HD型	煤, 矿渣, 砂子	120	4	800	76	2.5	2.35	2.12/19.2	JO82-6	28	JO63-6	10	JO51-6	2.8	JZ42-8	16	JZ22-6/JZ31-8	4×7.5				
D355	煤, 矿渣, 砂子	520	4	800	77.4	7.5	2.6	2.28/47.2	JZR52-8	30	JO2-51-4*	7.5	JTC501	0.6	JZR41-8	11	JZ22-6	4×7.5				
首钢	$\gamma < 2$ 散状料	200	2	650	120	—	4.5	5/18	JO81-6	30	—	—	—	—	JZR51-8	22	JZR22-6	4×7.5				
电动机 (kW)	板 功率	$L_k$	$L_1$	$L_2$	$L_3$	$B$	$B_1$	$B_2$	$B_3$	$H$	$H_1$	$H_2$	$H_3$	$H_4$	$h$	$l$	重量 kg	参考价 (元)	资料来源	图号		
HD型	1.7	5000	14760	15460	1000	2410	7020	2500	390	890	11662	2870	4500	4020	600	1600	475	5000	37915	100000	上海铁路局装卸机械厂	HD00-00
D355	1.1	5000	15000	17000	2000	2520	7000	2600	480	870	11720	3880	4500	4350	1700	1660	550	5500	37804	—	华东水泥设计院	D355
首钢	—	4515	13500	—	2500	7000	1800	—	—	—	10620	3800*	5000	2840	1550	1500	920	6000	27104	110000	广西冶金设计院***	22通煤028A

注: 1. 注“\*”者为电动滚筒的电动机。注“\*\*\*”者为到胶带面的尺寸。 2. 注“\*\*\*”者为广西冶金设计院根据首都钢铁厂刮板卸车机(原图号 0121-150A)修改复制而成。  
3. 行走轨道采用大于 38 kg/m 的钢轨。