



乐山大佛

# 乐山大佛

乐山市文物保管所编

文物出版社

# 乐 山 大 佛

乐山市文物保管所编

\*

文物出版社出版  
人民美术出版社印刷厂印刷  
新华书店北京发行所发行

787×1092 1/32 印张：1

1982年10月第一版第一次印刷

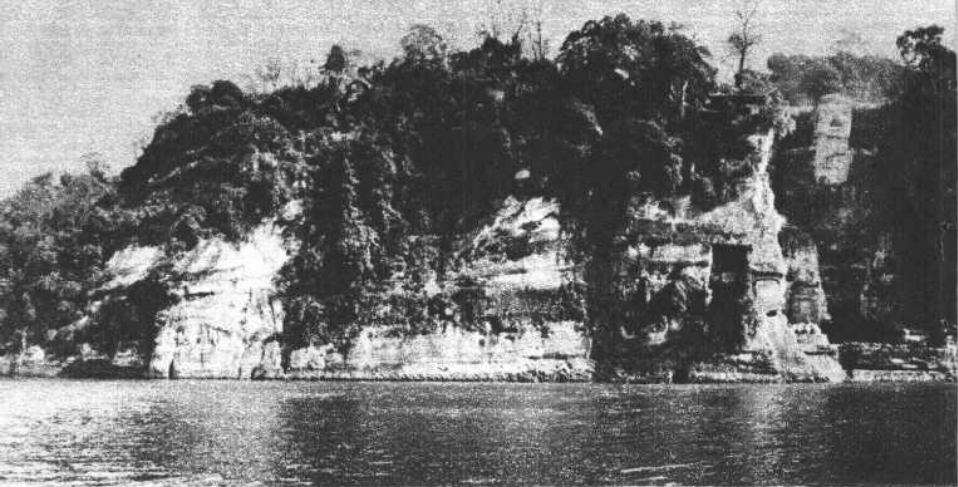
统一书号：11068·1095 定价：0.32元

## 凌云山

乐山，古称嘉州，是一个山灵水秀的地方。在城东约一华里处的岷江、青衣江、大渡河三江汇合处，屹立着一座雄伟而秀丽的山峰，山上绿树重重，掩映着朱楼画檐，高崖峭壁，雕凿着许多佛像；山下三江汇聚，浪涛山脚，舟船点点，水光接天。这座集雄伟秀丽为一体的山峰，就是被古人感叹为“夸父之巧，巨灵之工，一至是耶”的凌云山。

凌云山旧名青衣山，因青衣江得名。山上有集凤、栖鸾、灵宝、丹霞、拥翠、望云、就日、兑悦、祝融九个山峰，所以被明朝人称作“小九嶷”，通常，人们也称为九顶山。据考证，凌云一名则是因为凌云寺的修建而来。凌云山文物古迹丰富，历代名人题咏遍山皆是，加上寺宇辉煌，并有着世界第一的大石佛，因此自古以来就有“天下山水在蜀，蜀之山水在嘉州，嘉州之山水在凌云”的美誉。

新建凌云山门高大雄伟，匾额上“凌云山”三字，为郭沫若手书，气势磅礴，遒劲有力。山门右侧石洞内有一尊弥勒佛盘膝坐像，高约二米，用整块岩石凿成，为五代时所造。由山门拾级而上，左边石壁陡峭，右边江流澎湃。

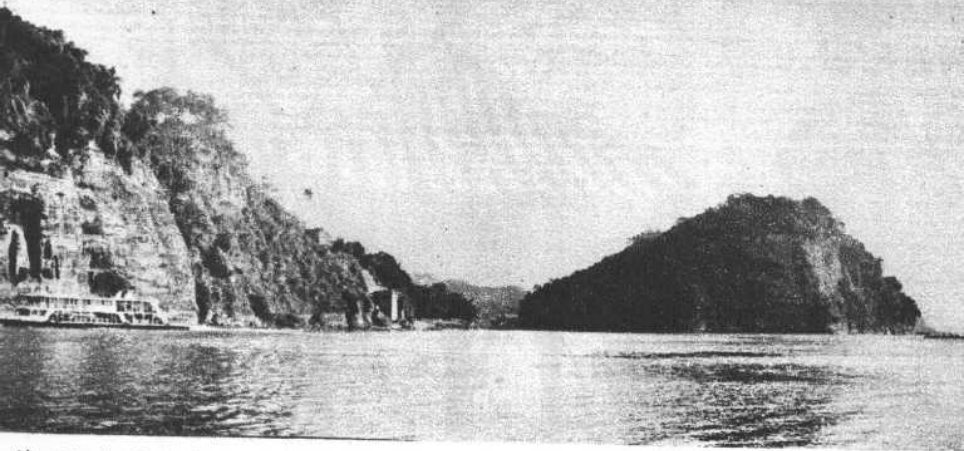


凌云山



上行数十步有一长坪，微风阵阵，湿气袭人，滴滴哒哒的水声时缓时急，唐代诗人岑参《登嘉州凌云寺》诗有“回风吹虎穴，片雨当龙湫”之句，后人取其意称此处为龙湫。龙湫岩壁上，镌有清

五代石刻弥勒像



全貌（江中孤峰为乌尤山）

朝嘉定知府史致康草书的巨大“龙”字，字大约三米，一笔书就，矫然道劲，就象一条飞舞的巨龙，因此，龙湫又被称作“一笔龙”。龙湫左上方岩壁上还刻有一草书“虎”字，也取意于岑参诗中“虎穴”二字。

由龙湫上行不远，有明代开凿的兜率宫，内有弥勒菩萨像一尊，高约二米。兜率为梵语，义为知足、喜足。兜率宫是弥勒菩萨的住处。宫左是明代雨花台故址，岩壁上刻有“雨花台”三字。所谓雨花台，取义于《佛说阿弥陀经》中，佛说法时，“天雨曼陀罗花”，借指佛法的玄妙广大。雨花台现已不存，台址改建为载酒亭。据《吴船录》载：“东坡诗：‘但愿身为汉嘉守，载酒时作凌云游。’后人取其意作载酒亭于山上。”原载酒亭已毁，现为新建，正好同兜率宫右面石壁上明朝崇祯时知嘉州郭宸所书“苏东坡载酒时游处”摩岩石刻相对。在载酒亭上小憩，近瞰



东坡载酒亭

三江，烟波浩渺，远眺峨眉，青山隐隐，宋代诗人范成大曾有诗道：“聊为东坡载酒游，万龛迎我到峰头。江摇九顶风雷过，云抹三峨日夜浮。”

## 凌云寺

凌云寺在凌云山头，被凌云九峰环抱。凌云寺因为有

石刻大佛，故又被称为大佛寺。凌云寺创建于唐代，开元初年（713年）开凿佛像，寺宇又有扩建。据《方輿胜览》记载：“会昌前，峰各有寺。”可见会昌以前佞佛之风的盛行。但到会昌四、五年间，由于唐武宗李炎以僧尼“耗蠹天下”，下令灭佛，《入唐求法巡礼记》曾记其事：“会昌四年下令拆毁天下山房、兰若……，未滿两百间不入寺额者，其僧尼等尽勒还俗。”《旧唐书·武宗纪》载：会昌五年“秋七月庚子，勅并省天下佛寺”，“上州合留寺，工作精妙者留之。”因此，凌云山庙宇只有凌云寺得以保存，其余各峰寺庙大部废毁。可见当时凌云寺的殿阁楼宇在二百间以上，并皆“工作精妙”。岑参曾有诗具体描写：“寺出飞鸟外，青峰载朱楼。”不过，我们今天所看到的凌云寺，早已不

凌云寺门







是唐代原貌。唐建凌云寺，毁于元顺帝时战乱，明代进行了两次较大修复，但明末又经兵燹，大部被毁。现存凌云寺则是清康熙六年重新修建，此后又经多次修葺，尤其是解放后不断维修保存下来的。

凌云寺寺门巍峨壮观，画檐飞角，灿然耀眼，正中高悬巨大金匾，上集苏东坡书“凌云禅院”四字。两旁联文是“大江东去，佛法西来。”显得气势磅礴，使人有佛法庄严之感。入寺门后数十步左转，是寺内第一重大殿——天王殿。殿外两侧分列着明清两代重修寺宇的碑记，殿内正中塑像为弥勒佛坐像，笑容可掬，亲切逗人。两旁分列四大天王塑像，攒眉怒目，威武雄壮。天王殿后为韦驮殿，供奉护法神韦驮，像为木雕装金。

穿过天王殿，为明代建筑大雄宝殿，是僧众举行宗教活动的主要场所。殿内正中高坐释迦牟尼三身像，造型优美，神态庄重。

木雕韦驮像





罗汉像

两旁分列十八罗汉，神形各异，栩栩如生。大雄宝殿背面是四菩萨殿，塑有观音等四菩萨像，其中，文殊、普贤等四尊小像为明以前的作品。

寺内最后一重殿宇是藏经楼，为寺内收藏佛教经卷的地方，是1930年新建。从它的结构和外形可以看出有近代建筑的影响，但却别有一番情趣。

## 乐山大佛

乐山大佛是世界上最大的石刻弥勒佛坐像，体型魁伟高大，比例匀称，神态端庄慈祥，集中表现了我国古代人民的智慧和创造精神，是我国古代雕刻艺术的一个雄伟的实物标本。

佛象依凌云山西壁凿岩而成，位于栖霞峰下，当三江激流汇合处，坐东面西。佛像通高71米，头宽10米，鼻长5.6米，耳长7米，眉长5.6米，眼长3.3米，嘴长3.3米，颈高3米，肩宽28米，脚背至膝高28米，脚背宽8.5米。佛像远眺峨眉，近瞰乐山，双眼欲睁似闭，面容显得非常慈祥肃穆，真是形神兼备，巨细和谐，令人赞叹。

根据唐代韦皋《嘉州凌云大佛像记》和明代彭汝实



乐山大佛

《重修凌云寺记》等书记载，佛像开凿于唐玄宗开元初年（713年），完工于唐德宗贞元十九年（803年），共历时九十年。

佛像建造的发起者是海通和尚。海通是贵州人，结茅于凌云山，见江流汇聚山麓，每到夏汛，便如万马奔腾，直捣山岩，常常倾覆舟楫，造成船毁人亡的悲剧，于是决心开凿佛像，减杀水势，以镇风涛。佛像动工后，郡吏勒索营造经费，激起了海通的无比愤怒，他说：“自目可剜，佛财难得！”郡吏刁横无理，不听劝阻，反而说：“尝试将来！”海通大义凛然，从容“自抉其目，捧盘致之”，使郡吏痛悔不已。而海通专诚一意以至忘身的精神，使人深为感动。凌云山顶现存的海师洞，相传为海通居住的地方。洞内新塑有海通像，高约2米，盘膝而坐，手捧装有眼珠

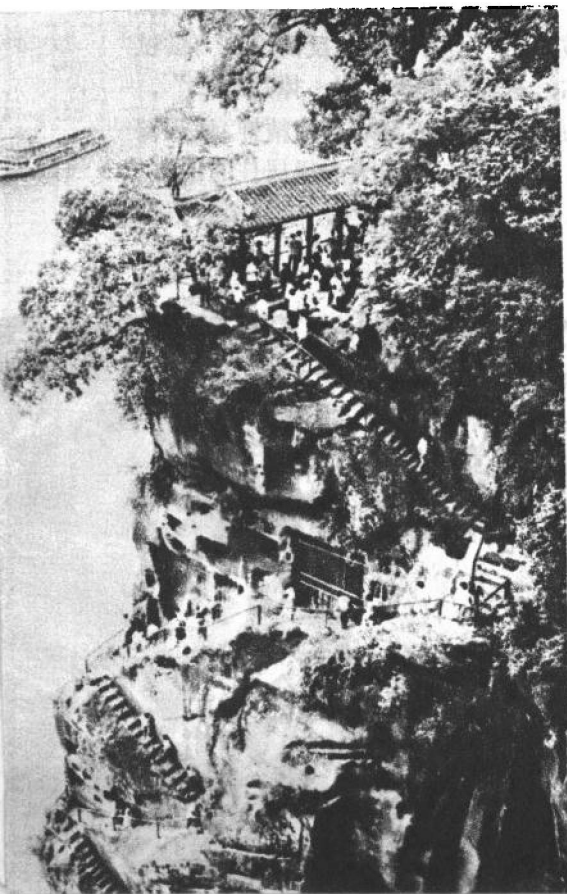
### 海师洞



的托盘，脸上神情愤怒而刚毅，庄严不可侵犯。由於佛像工程浩大，工期很长，海通没有等到完工便去世了，后由川西节度使韦皋继续组织开凿完工。

佛像完工时，建有跨度约60米的七层十三重檐大像阁覆盖，佛身也丹彩玺宝，宝像庄严，但楼阁已於元末被毁。

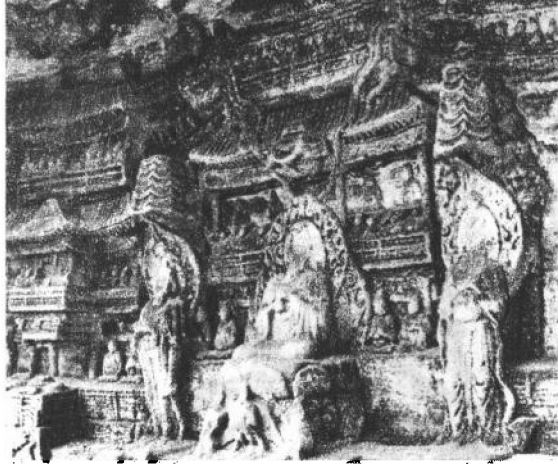
### 九曲栈道



可能因工程艰巨，耗资庞大，后历次修复凌云寺都未重建。此外，佛体后侧还构筑有完善而巧妙的排水系统，使凿于疏松红砂石上的佛像免受山水冲蚀，并加强了装饰性。佛像能经历一千多年而保存完整，排水系统有着重要的作用。

在佛像右侧的石壁上，自上而下凿有一条险峻的栈道，盘旋九折而下。行於栈道之上，身临危岩深涧，令人头昏目眩，惊心动

魄，自然要想到李白“脚著谢公屐，身登青云梯。半壁见海日，空中闻天鸡”之句来，这便是著名的“九曲栈道”，是修建佛像之初就开凿了的。栈道顶端有一长廊



唐代摩岩石刻“西方极乐世界”

式亭阁，这是明代袁子让称作“立亭上则三峨凝黛，水自天来，烟波极目，绿野无际”的近河亭。栈道岩壁上尚存有两龕唐代造像，是佛像两侧原有的千百龕造像中保存较完整的，其余则因风雨侵蚀而残缺不全了。栈道第一折处有一龕“西方极乐图”，其雕刻精细，造形生动，并刻有楼台亭塔，是研究唐代建筑和艺术的宝贵资料。

佛像开凿历时九十年，正当盛唐之世，文化、经济十分繁荣，佛教也因帝室推崇而非常昌盛，加上早在北魏至唐初期间，先后开凿了云岗、敦煌、龙门等处佛像，这些都为乐山大佛的开凿创造了有利条件。

## 灵宝塔

灵宝塔耸立在凌云寺后面的灵宝峰上，建于唐代。塔形呈密檐式四方锥体，砖砌而成，高约40米，共十三级，



灵宝古塔

塔体中空，内有石阶沿塔轴盘旋至顶。塔体的结构和风格与西安小雁塔相似，现在尚存有明代嘉靖三十三年（1554年）维修塔身的碑记。

灵宝塔每级都开有窗眼，既可以采光，又能供人四处眺望。登临塔顶视野开阔。东西山峦重叠，气势宏伟。南面可见东坡楼、藏经楼，远眺乌尤山，朱楼画檐，掩映在层层翠绿之中，若有若无，似虚还实。西面

江水似天外泻来，三峨如舟浮云海。北面鸟瞰乐山全城，如一只开屏彩凤俯卧在绿水之上。而岷江宛如一条从天际而下的翠带，岷江大桥则如长虹飞架。真是东西南北，万景俱收。清代顾光旭赋诗云：“秘开灵宝擎云根，三水交投万马奔。光影娑罗坪外见，诸峰罗列此峰尊。”诗句反映出灵宝塔观景的绝妙之处。

## 东坡楼

从大佛背后的夹道前行，经海师洞左转登石阶而上，便是东坡楼了。东坡楼为木质两重楼房，建于明代。据

东坡楼







东坡作梅菊图拓片

《挹爽轩杂记》载，东坡楼原为明代魏忠贤生祠，后来人们改祀宋代著名文学家苏东坡。传说苏东坡曾在此读书，东海龙王知道后，让三太子求教於他，并借给他一块菜园地，约定五更时归还，而这块菜园地就是现今的乐山城，所以，乐山城以前是不打五更的。大佛脚下面现存有一石洞，与河水相通，传说就是龙王三太子求教于苏东坡时出入的通道。其实，这是一座汉代岩墓的遗址。

东坡楼两侧的墙壁上，有清代道光年间所刻苏东坡画的梅菊四幅，以及苏东坡戴笠著屐的画像。楼底层正中有新塑东坡坐像一尊，气宇轩昂，雍容大度。楼前水池相传为苏东坡读书时洗笔的地方，故称洗墨池。

和东坡楼正对着的临崖处有一长亭，即清音亭，“清音亭”三字原为苏东坡手书，后毁，现重建於栖霞峰顶。