

鄭州
商城初探

郑州市地方志编纂委员会編



郑 州 商 城 初 探

杨 育 彬

河 南 人 民 出 版 社

郑州商城初探

杨育彬

责任编辑 王新民

河南人民出版社出版

河南省焦作市印刷厂印刷

河南省新华书店发行

787×1092毫米 32开本4.875印张 894字

1985年9月第1版 1985年9月第1次印刷

印数：1—3,920册

统一书号12105·27 定价1.10元

编者的话

河南古称豫州，位于祖国腹地，扼东西南北交通之要冲。郑州居河南中部，历史悠久，文物荟萃。在这里，有五千多年前的原始村落遗址；历代王朝还在这里留下了不少古城、关隘、古塔、古寺、石刻……。其中闻名中外的，莫过于郑州商城。

郑州商城，是一座比安阳殷墟更古老的商代王都。建筑宏伟，气势磅礴，是我们祖先留下来的珍贵遗产。

在郑州商城内，发现有巨大的宫殿建筑；在城外，发掘出多座铸铜、制陶、制骨的手工作坊遗址；还发现有不少墓葬、房基、水井、壕沟。在这些遗址内，出土大量铜器、陶器、原始瓷器、玉器、石器、骨器、象牙器、蚌器和习刻字骨，其中很多是稀世的瑰宝。郑州商城和全国其它重要历史文物一样，是中华民族历史发展的无可替代的实物见证。

郑州商城的这些遗迹和遗物，闪耀着我们祖先的智慧和力量的光辉，是揭露奴隶主贵族的奢华与凶残的铁证；也反映了奴隶们悲惨生活的图景。运用马克思主义的历史唯物主义，对郑州商城进行系统研究，对于增强民族自尊心，激发人们的爱国主义和革命感情，对于建设社会主义精神文明，

都有重大意义。

我们认为，方志的编修将促进对各方面专题的研究，而种种专题研究，将为方志的编修提供比较系统、翔实的资料，对某些问题作出比较科学的论证。本着这种见解，“我们在编修方志的同时，准备组织力量陆续编些专题研究的文章和书籍，《郑州商城初探》就是我们的一个尝试。我们希望从选题到撰写，能够得到多方面的合作和支持，共同为史志学术事业的繁荣与发展，作出微薄的贡献。由于我们缺乏经验，水平所限，缺点错误在所难免，请专家和广大读者给以批评指正。

郑州市地方史志编纂委员会

一九八四年九月

前 言

郑州地处中原，是河南省的省会。地势西高东低，北临黄河，西南傍依嵩山余脉，东边毗连豫东大平原；西部有汜水、京水、索水流经境内，金水河、贾鲁河和熊耳河则穿过市区向东流去。这里自然条件得天独厚，气候温和，土质肥沃，物产丰富，交通便利，地理位置十分重要。黄河流域是中华民族的摇篮，郑州地区则是摇篮里的一颗明珠。

早在新石器时代，郑州地区已经聚集着一些氏族和部落。在大河或小溪旁边，分布着许多原始社会的村落，我们的祖先世代代在这块沃土上劳动、生息、繁衍。人们用自己勤劳的双手，盖起了茅屋，以避风雨；刀耕火种，收割庄稼；修筑围栏，饲家养畜；用弓箭和弹丸射杀野兽，用鱼叉和鱼网捕捉鱼虾；顽强地和大自然搏斗，以求生存。日月交替，寒暑更迭，几千年漫长的历史岁月过去了，经过沧海桑田的变化，历史给这里留下了大河村、秦王寨、青台、点军台、林山寨等仰韶文化遗址①，马庄、旭（kè坷）畚（lō拉）王、后庄王、牛寨等龙山文化遗址②。在这里还留下了夏末商初丰富的洛达庙类型的文化遗址③，以及南关外期文化遗存④。到了商代中期，在郑州筑起了一座规模巨大的

城垣。

商代是我国历史上第二个奴隶制王朝，是灿烂的青铜文化发展到高峰的历史阶段，也是中国奴隶制社会上升的历史时期。据《竹书纪年》、《史记·殷本纪》等古代文献记载，从商汤建国，到殷纣灭亡，共经历十七世三十王。相当于公元前十六世纪到公元前十一世纪，大约有五、六百年的时间。大量的考古资料表明，安阳“殷墟”是盘庚迁殷以后二百七十三年商代后期的都城。但对于盘庚迁殷之前的商代文化面貌，却几乎是一无所知。郑州商代城遗址的发现，填补了这段历史的部分空白，使人们对商代文化的认识为之耳目一新。

一九六一年三月，国务院把郑州商代遗址列为全国第一批重点文物保护单位之一。多年来许多中、外专家、学者来郑州参观访古。早在一九五九年七月四日，郭沫若同志来郑州视察时，亲笔为河南省文化局文物工作队题了一首有关郑州商城的诗篇（照片一）^⑤。诗曰：

郑州又是一殷墟，疑本仲丁之所都。

地下古城深且厚，墓中遗物富而殊。

佳肴仍有黄河鲤，贞骨今看商代书。

最爱市西新建地，工场林立接天衢。

那么，郑州商城究竟是什么样子呢？下面，我们就用多年来的考古发掘收获，来探索郑州商城的面貌。

① 参考下列资料：

1. 郑州市博物馆：《郑州大河村遗址发掘报告》，见《考古学

报》1979年3期。

2. 李昌韬：⁶《秦王寨遗址与秦王寨类型》，见《中原文物》1981年3期。

3. 郑州市博物馆：《荥阳点军台遗址1980年发掘报告》，见《中原文物》1982年4期。

4. 河南省文化局文物工作队第一队：《郑州西郊仰韶遗址发掘简报》，见《考古通讯》1958年2期。

5. 河南省文化局文物工作队：《1957年郑州西郊发掘纪要》，见《考古通讯》1958年9期。

② 参考下列资料：

1. 郑州博物馆：《郑州马庄龙山文化遗址发掘简报》，见《中原文物》1982年4期。

2. 河南省文化局文物工作队第一队：《郑州旭奋王村遗址发掘报告》，见《考古学报》1958年3期。

3. 河南省文化局文物工作队：《郑州牛寨龙山文化遗址发掘报告》，见《考古学报》1958年4期。

③ 1956年在郑州西郊洛达庙村一带，首先发现这类文化遗存，故定名为洛达庙类型，相当于夏代晚期到商代早期。参看河南省文化局文物工作队第一队：《郑州洛达庙遗址发掘简报》，见《文物参考资料》1956年9期。

④ 1955年在郑州南关外，首先发现这类商代文化遗存，其下层相当于商代早期。

⑤ 郭沫若：《豫秦晋访古十八首》，见《文物》1959年8期。该诗在发表时，个别字有修改。

鄭州又是一般。左將本仲丁之所都
地以古城深且厚。蓋中遠物高而
隄佳者仍如黃河。鯉魚骨。看商
代書。最安。市西新建地。王場林立
接天衢

河南省文化局文物工作队

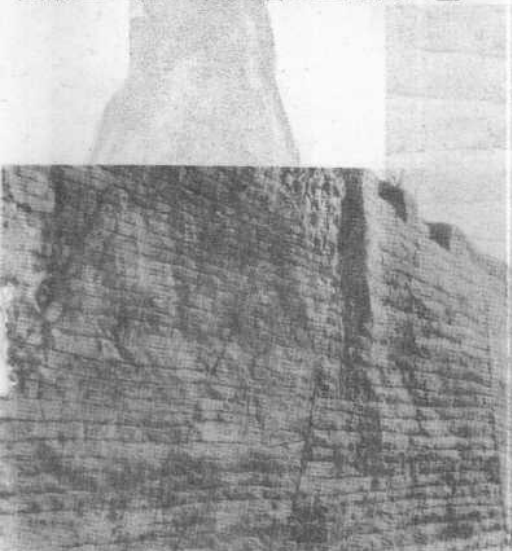
一九五〇年七月三日 郭沫若



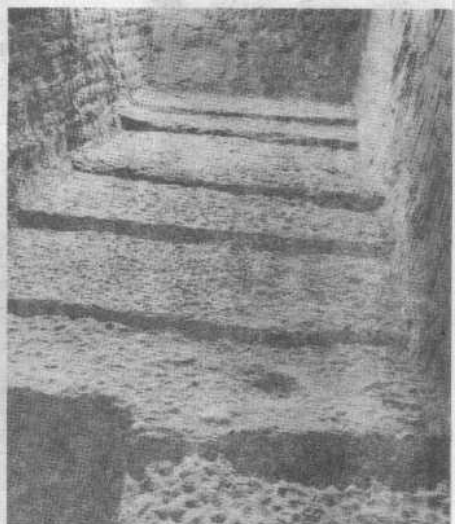
图版二 挖破北城墙的三座商代墓



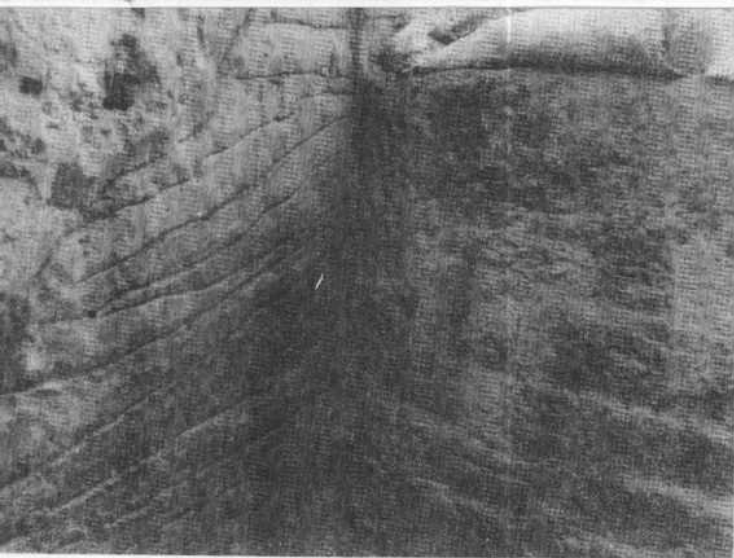
图版三 东城墙（北段）



图版五 南城墙夯土剖面

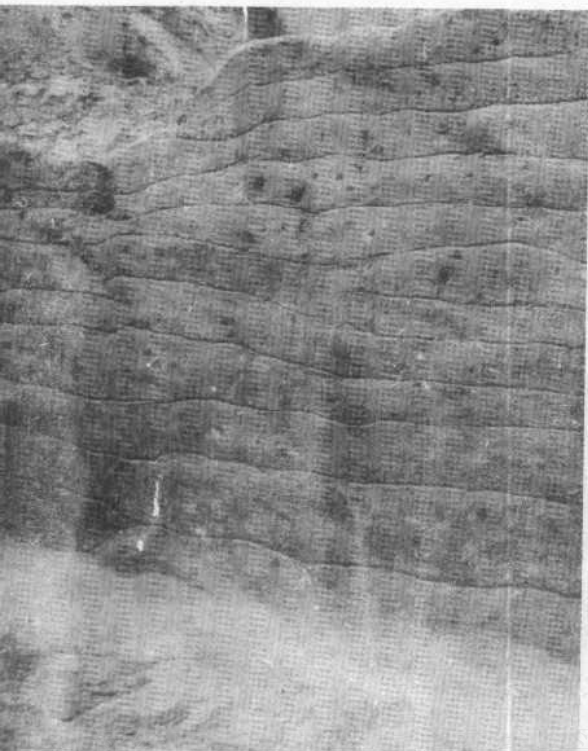


图版四 西城墙夯杵印痕

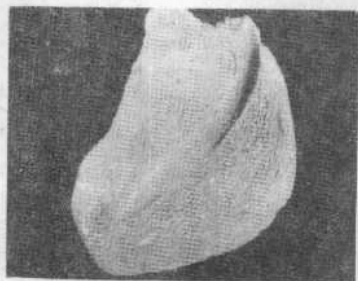


图版六 东城
牆的“主城
牆”板筑痕
与外側“护
城坡”斜夯
土层

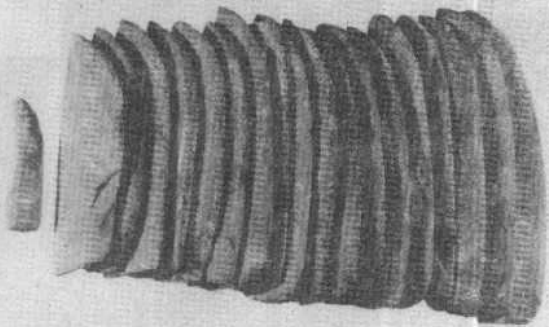
图版七 城内夯土建筑基址剖面



图版八 骨铲



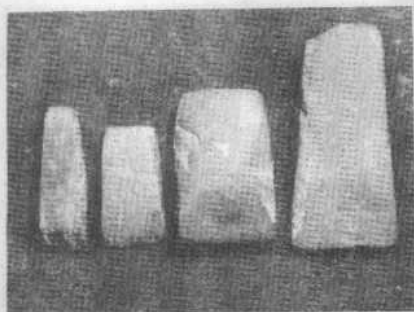
图版九 骨铲



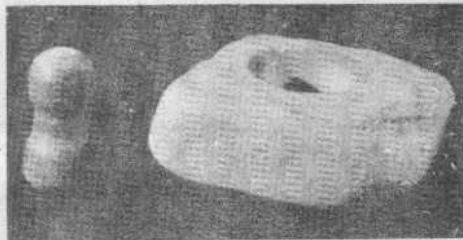
图版一〇 石镰

图版一一 石斧、
刀、镰、铍

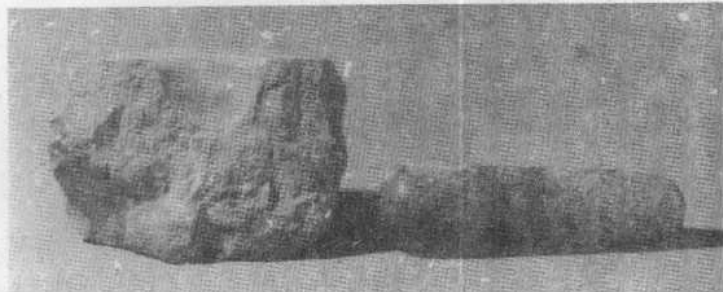
图版一二 石斧、石凿



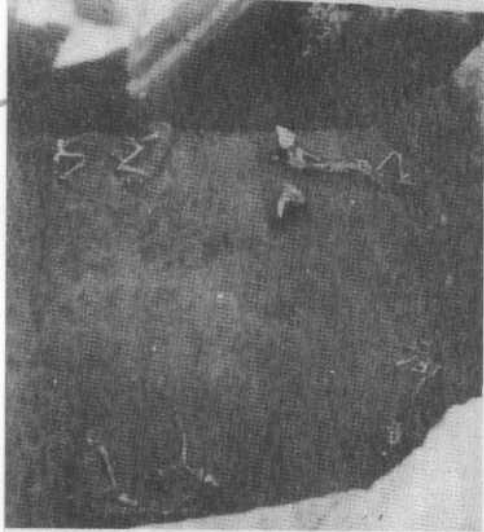
图版一四 石杵臼



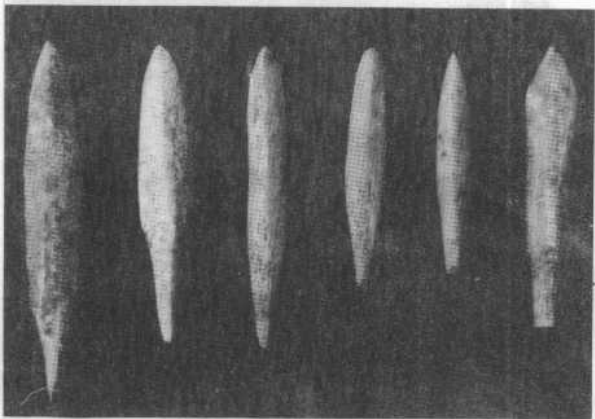
图版一三
石杵臼



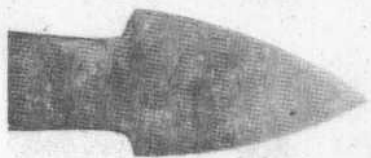
图版一五 殉狗坑



图版一六 铜镞



图版一七 骨镞



图版一八 石矛

图版一九 陶龟、
网坠、纺轮



图版二〇 冶铜坩埚



图版二一 铸嵌陶范



图版二二 铸乳钉纹方鼎范

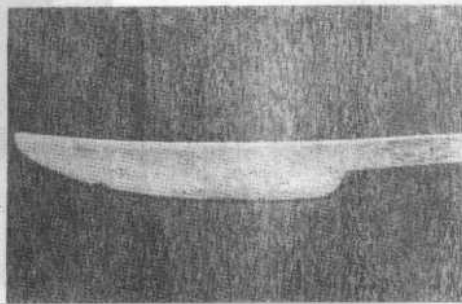


图版二三 铸罍范

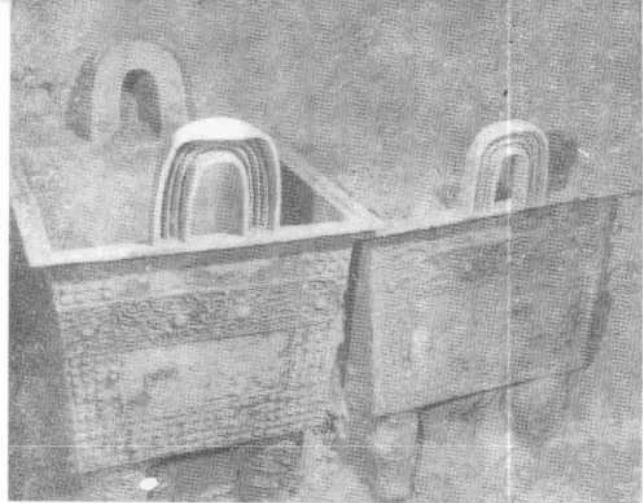
图版二四 铸爵范



图版二五 铜刀



图版二六 大铜
方鼎出土情况



图版二七 大一号铜方
鼎 大二号铜方鼎

图版二八 饕餮
纹大铜圆鼎





图版二九 饕餮纹铜鼎



图版三〇 夔纹足铜鼎



图版三一 夔纹铜鬲



图版三二 人字纹铜鬲



图版三三 饕餮纹铜罍



图版三四 牛首纹铜尊



图版三五 龟纹铜罍



图版三六 羊首纹铜罍