

屈原故里秭归



中国旅游出版社

责任编辑 范云兴
装帧设计 王秀琴
摄影 何怀强 贺笔笑 张新明 王洪柳

屈原故里秭归

王健强 著

中国旅游出版社出版

(北京东长安街六号)

外文印刷厂印刷

新华书店北京发行所发行

开本787×1092毫米 1/32 印张2.875 插页4 字数57千字

1982年5月第1版 1982年5月第1次印刷

印数：1—20,000

统一书号 7179·191 定价：0.72元

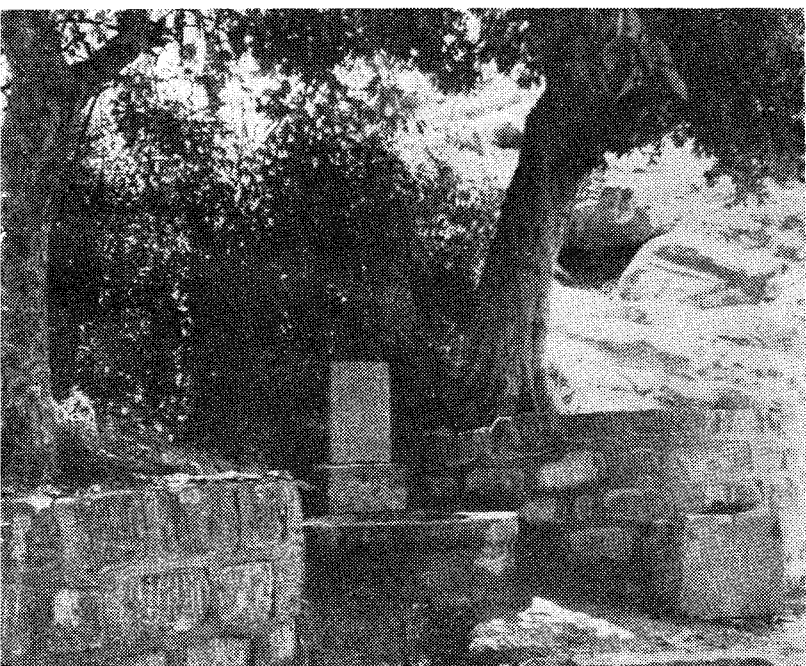


湖北省秭归城



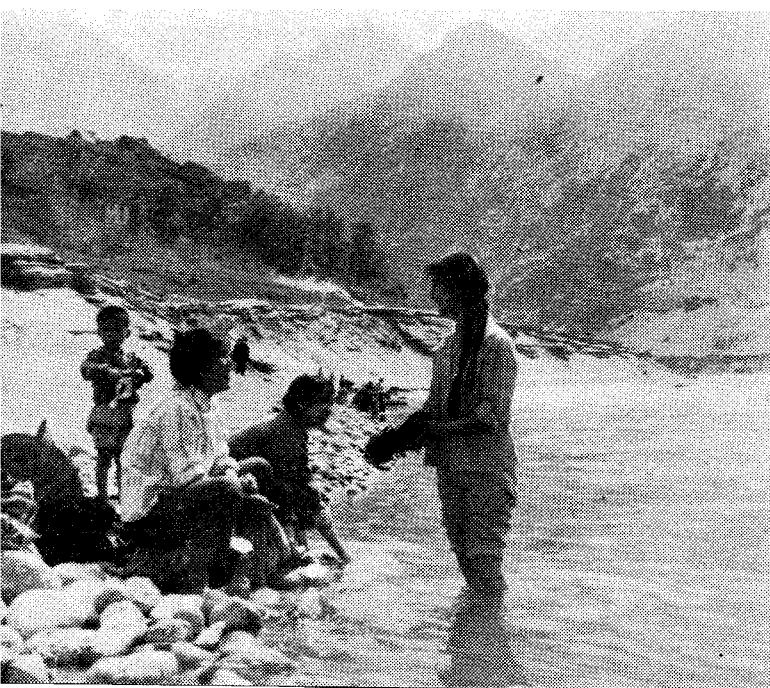
我国迄今发现最
早的屈原石雕像

屈原诞生地乐平里



屈原照面井

屈原庙



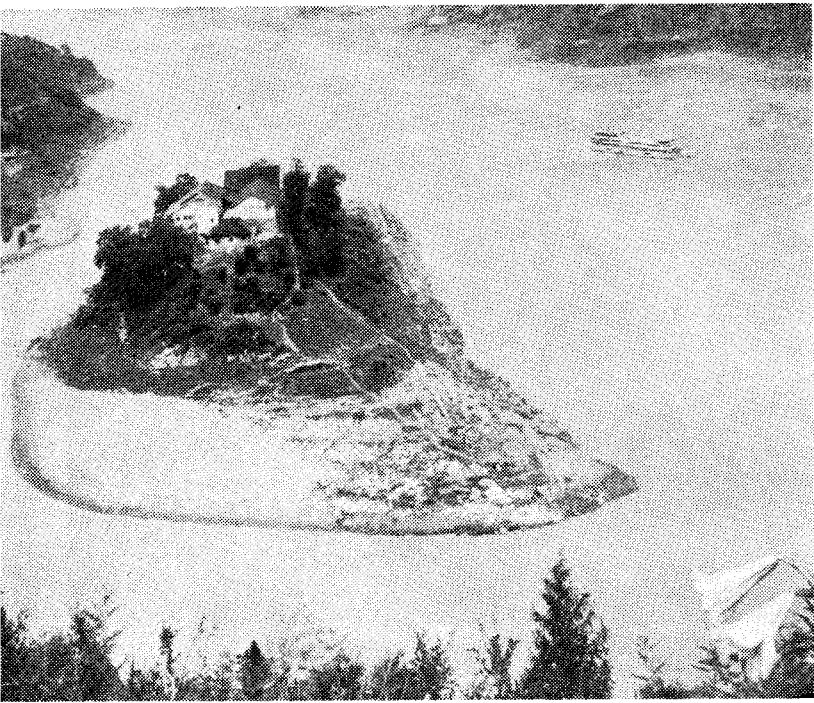
香溪河畔洗衣女

(上) 端午节喝雄黄酒



(下) 端午节赛龙舟





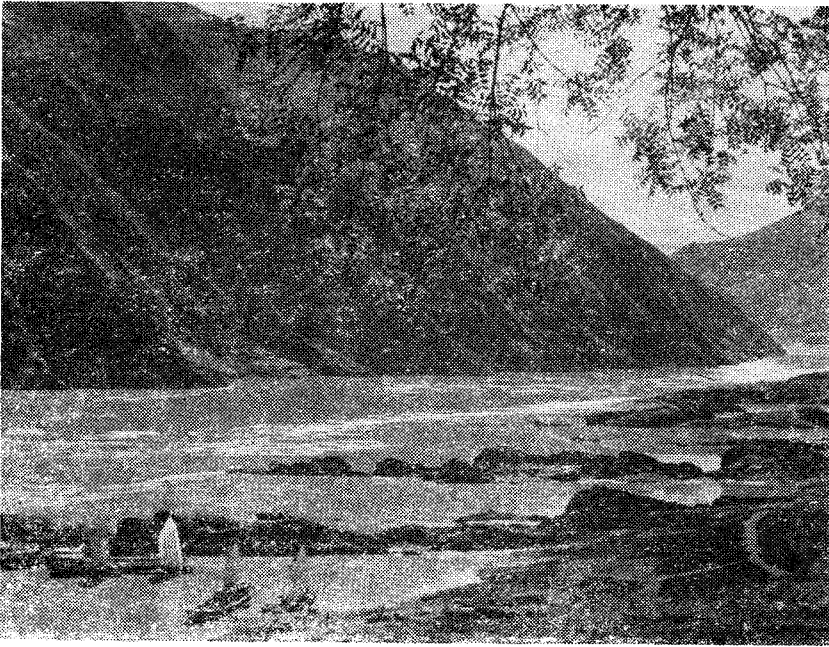
(下) 兵书宝剑峡

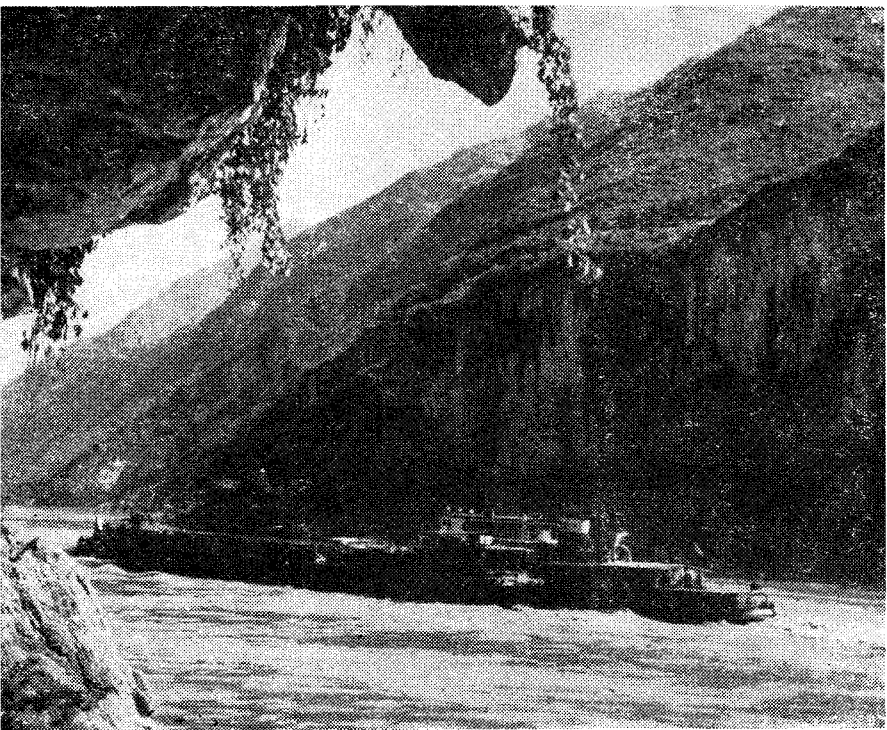
(上) 佛屿孤灯流来观

空舷滩「对我来」石



黄魔滩全景





牛肝马肺峡

(摄影：何怀强、贺笔笑、张新明、王洪柳)

前 言

秭归，在湖北省西部，位于著名的长江三峡的巫峡和西陵峡之间。即以春秋时期楚国在此建立夔子之国算起，至今有记载的历史，已达二千余年。

长江三峡，是瞿塘峡、巫峡和西陵峡的合称，西起四川省奉节县的白帝城，东至湖北省宜昌县的南津关，全长一百九十三公里。两岸悬崖绝壁，西来的江水被约束在峡谷之间，奔腾咆哮，波涌浪急，气势慑人，所以唐代诗人杜甫有“高江急峡雷霆斗，翠木苍藤日月昏”（《白帝》）之句。由于三峡是古代出入四川的通道，是沟通四川和东南地区文化、经济的动脉，千百年来，沿江的劳动人民，不断和这险滩恶水搏斗，开辟了三峡的航道。其中以秭归的船工最为驰名，杜甫在《最能行》中赞美说：

欹帆侧舵入波涛，撇漩捎湍无险阻。

朝发白帝暮江陵，顷来目击信有征。

瞿唐漫天虎须怒，归州长年行最能。

唐代称秭归为归州，长年是当地人对船工的别称。诗写出了船工们履险如夷的技能。

江山的奇伟、旅途的惊险，惹得过往的诗人墨客，纷纷撰文题咏。六朝以来，三峡之名即已驰誉全国，成为人们心向往之，企盼亲临一游的胜地。

秭归，雄踞在西陵峡的上游，它不仅以山川形胜吸引

着人们的注意，还以诞生了历史上的著名人物受到人们的敬慕。仍以杜甫的诗为例：

若道巫山女粗丑，何得此有昭君村？

——《负薪行》

若道士无英俊才，何得山有屈原宅？

——《最能行》

昭君，名王嫱，是汉元帝时候的宫女，以自愿出塞“和蕃”驰名，今内蒙呼和浩特市郊的青冢，即是她的墓地。历史上对昭君的评价，景仰者有之，怜悯者更有之，而当时人民对她是十分尊敬的。昭君村在秭归县东北方向的香溪畔，村名昭君，即说明了它的纪念意义。就是香溪，也由于昭君曾在溪中浣洗而得名。当地风景秀丽，杜甫《咏怀古迹》说的“群山万壑赴荆门，生长明妃尚有村”，一定程度上就包含着山川钟灵毓秀的意思。

较之昭君诞生在秭归的更早更著名的人物，自然应推屈原。屈原是春秋时代楚国的伟大爱国诗人，文学史上有巨大影响的《楚辞》的创造者，也是有远见的政治家，在楚国做过三闾大夫等官。当时秦国的势力正日益壮大，屈原为了挽救楚国的危亡，力主改革政治，以便和秦国抗衡，进而统一中国。但是昏庸的楚王，被贪鄙谄谀的臣僚所包围，不但听不进屈原的忠告，反而把他放逐到当时偏僻的沅湘流域。屈原在放逐中写作了著名诗篇《离骚》，表现了他眷恋故国、关怀人民的高尚情操。伟大的史学家司马迁在《史记》中称屈原的志向，可以和日月争光。《离骚》中“路漫漫其修远兮，吾将上下而求索”，这种虽在艰危中仍执着不二地坚持求索救国之道的的心声，是多么感人！鲁迅先生把这两句诗题在

《彷徨》的卷首，异代同心，可见影响的深远。

公元前二七八年，秦兵攻破楚国的京城郢都，屈原在流放地听到这个消息，悲愤绝望，于农历五月初五日，投汨罗江自杀。千百年来，人们一直纪念这个悲痛的日子，把屈原看作为爱国者的典范。屈原的影响，今天已经越出了国境，成为全世界人民敬仰的文化名人。

屈原宅，在秭归东北的三闾公社，地名叫乐平里，一九六五年，修复了里前的牌坊，由郭沫若同志题“屈原故里”四字。公元前三四〇年，伟大诗人屈原即诞生在乐平里的香炉坪，当地还存留着不少传说中的屈原的遗迹。一九八〇年，重修了屈原庙，新修了一座屈原纪念馆，馆中陈列有明代嘉靖年间石雕的屈原造像，并有从地下发掘出来的古代文物，当地人民还新镌了重修庙宇的石碑，供人们瞻仰凭吊。

秭归，是山川雄伟，风景如画，物产富饶，人文荟萃的地方。归州八景，早已闻名于世，名胜古迹，除了屈原、昭君的遗址以外，也指不胜数，但是，在旧社会，劳动人民生活贫困，加以道路险阻，能到秭归的人是不多的。今天，三峡虽然崔嵬如昔，而危险的旅途已经成为历史，劳动人民也成了国家的主人。秭归，正以崭新的面貌，欢迎着国内外旅游者到来。

天下的名山胜水，只有人们品题以后才能相得益彰。法国的著名小说家梅里美说：“无名的山水令人沉闷。”《红楼梦》第十七回写大观园，也说：“若大景致，若干亭榭，无字标题，任是花柳山水，也断不能生色。”所以，凡是旅游者都希望找到一位良好的导游，能为之讲解当地的风物掌故，来增加旅游的兴趣和收获。亲爱的读者，如果您准备畅

游三峡，希望您先阅读一下本书，相信一定能使您见到的三峡山水更为生色。可能的话，还希望您中途在秭归停留一下，屈原的故里是需要瞻仰的。郭沫若同志曾在《屈原研究》中写道：“屈原是产生在巫峡临近的人，他的气魄的宏伟、端直而又妩媚，他的文辞的雄浑、奇特而又清丽，恐怕也是受了些山水的影响。”壮丽的山河，悠久的历史，深厚的文化，优秀的人物，富饶的大地，瞩目会心，一定能平添对我们伟大祖国的敬爱之情。

即使您暂时还不具备旅游的条件和机会，也不妨读读这本书，书中的文字和图片，也可以帮助您扩大视野，获得知识。古人说过，“读万卷书，行万里路”，还有“卧游”的说法，书本的知识虽然是间接的，从中也可以获知伟大祖国日新月异的面貌。

本书是王健强同志编写的，作者在秭归工作多年，熟悉当地的风物和沿革。作品介绍了秭归的过去和今天，以及它的山水风光、风土人情、名人轶事和民间的传说，能够起到导游的作用。我们希望在全国各地工作的同志，写出更多更好的当地的山水志，风土记，以发展旅游事业，丰富人民的生活，同时也使全国人民增加对我们伟大祖国的了解和热爱。

陈 新

目 录

- 一、秭归胜迹溯源长·····(1)
 - 二、情丝绵绵乐平里
 屈里风情之一·····(6)
 - 三、三闾异迹展新姿
 屈里风情之二·····(11)
 - 四、孤忠流芳屈公祠
 屈里风情之三·····(14)
 - 五、钟灵毓秀昭君溪
 屈里风情之四·····(18)
 - 六、屈原故里端午节
 屈里风情之五·····(21)
 - 七、龙舟粽子寄深情
 屈里风情之六·····(25)
 - 八、笔峰墨岫仙女山
 归州三胜之一·····(29)
 - 九、人间仙宫玉虚洞
 归州三胜之二·····(33)
 - 十、佛屿孤灯流来观
 归州三胜之三·····(38)
 - 十一、天府屏障西陵峡·····(41)
-

目 录

- 一、秭归胜迹溯源长……………(1)
 - 二、情丝绵绵乐平里
 屈里风情之一……………(6)
 - 三、三闾异迹展新姿
 屈里风情之二……………(11)
 - 四、孤忠流芳屈公祠
 屈里风情之三……………(14)
 - 五、钟灵毓秀昭君溪
 屈里风情之四……………(18)
 - 六、屈原故里端午节
 屈里风情之五……………(21)
 - 七、龙舟粽子寄深情
 屈里风情之六……………(25)
 - 八、笔峰墨岫仙女山
 归州三胜之一……………(29)
 - 九、人间仙宫玉虚洞
 归州三胜之二……………(33)
 - 十、佛屿孤灯流来观
 归州三胜之三……………(38)
 - 十一、天府屏障西陵峡……………(41)
-

秭归胜迹溯源长

秭归是我国春秋战国时期伟大爱国诗人屈原的故里，民族团结的光明使者昭君的故乡，万里长江横贯全县，西陵峡风光瑰伟壮丽。

古人笔下的秭归，“州虽僻壤，但东通吴会，西接重夔，南达荆郢，北抵襄樊，洵所谓重地之咽喉，长江之锁钥也”。①今日秭归水陆交通四通八达，工农业生产蒸蒸日上，遍布峡江两岸的柑桔林，宛如绿色长城，护卫着浩浩东去的长江。

秭归胜迹溯源长，峡到西陵气混茫，
屈子衣冠犹有冢，明妃脂粉尚流香。

一九六一年秋，郭沫若同志驰骋中华四十八年后，再出夔门过三峡，九月十七日晨途经秭归，面对皓皓楚天，巍巍高峡，挥动如椽的彩笔，对秭归胜迹和西陵峡风光作了尽情的描绘，表达了这位伟大诗人对于古城秭归及其杰出儿女的深深缅怀。

古 夔 国

早在距今四千多年的新石器时代，秭归就以归乡的名称出现了。据《史记·五帝本纪》：尧在位时，使舜摄政；尧崩，天下归舜，舜便对尧的官员实行分封，典乐官夔封到秭归为“后夔国”。南北朝刘宋裴骈《史记集解》说：“服虔曰：‘夔在巫山之阳，秭归乡是也。’”秭归人把太阳出山照到

的地方叫阳坡，这说明夔在巫山之东，同今天秭归的地理位置相合。清黄惟恭在《古归国考》一文中说：“虞廷九官皆分封。如皋陶封之皋，伯夷封之梁，与后夔封之归，同一例也。”

《汉书·地理志》载：“秭归，归乡，故归国。”北魏酈道元《水经注》说：“宋忠曰：归即夔。归乡，盖夔乡矣。”②《后汉书·郡国志》也载：“秭归，本归国。”梁刘昭注：“杜预曰：‘夔国’。”

多项史料证明：归乡即后来的夔国，夔国即后来的秭归。

楚 始 都

秭归又是楚子熊绎的始都。据《史记·楚世家》：约公元前十一世纪，“熊绎当周成王之时，举文、武勤劳之后嗣，而封熊绎于楚蛮，封以子男之田，姓芈氏，居丹阳。”③

丹阳在哪里？

西晋著名学者郭璞作《山海经注》，在“孟涂司神于巴”一则中说：“今建平郡丹阳城，秭归县东七里，即孟涂所居也。”《水经注·江水》则对丹阳城作了生动细致的记叙：

“江水又东，径一城北。其城凭岭作固，二百一十步，夹溪临谷，据山枕江，北对丹阳城。城据山跨阜，周八里二百八十步，东北两面悉临绝涧，西带亭下溪，南枕大江，险峭壁立，信天固也。楚子熊绎始封丹阳所都也。……楚之先王陵墓在其间，盖为征矣。江水又东南，径夔城南，城跨距川阜，周回一里百一十八步。西北皆枕深谷，东带乡口溪，南侧大江。城内西北角有金城，东北角有圆土狱，西南角有石井，口径五尺。”

酈道元似乎对秭归作过详细的实地考察。他笔下的鼎足