

林业 社会

研究·探索
体系

主 编：何丕坤
副主编：黎光明 邹恒芳

Social Forestry
— research and exploration

云南科技出版社

本书作者(LIST OF AUTHORS)

- 何丕坤 男 云南省林业勘察院 代总工程师 高级工程师 昆明 650031
黎光明 男 云南省林业勘察设计院 高级工程师 昆明 650031
邹恒芳 女 云南省林业厅 长江防护林办公室主任 昆明 650021
李维长 男 中国林业科学院资源信息所 北京 100091
杜锦田 男 西南林学院 教授 昆明 650224
罗荣芬 女 云南省社科院民族学所 助理研究员(独龙族) 昆明 650032
刘昌芬 女 云南省林业厅办公室 主任科员 助理经济师 昆明 650021
陈再福 男 云南省林业厅长江防护林办公室 工程师 昆明 650021
周 榕 男 云南省林业勘察设计院 工程师 昆明 650031
姜德斌 男 云南省林业勘察设计院 高级工程师 昆明 650031
施庭有 男 云南省楚雄州林业局营林工作站 副站长 工程师 昆明 675000
曹庆玲 女 云南省林业勘察设计院 科员 昆明 650031
高宁陵 女 云南省林业厅林政资源处 律师 昆明 650021
陶启唐 男 云南省林业勘察设计院 高级工程师 翻译 昆明 650031
胡孝怡 男 四川省西昌市农民(个体林业劳动者)
张 涛 男 西南林学院 林业经济研究生 昆明 650224
毛海凌 女 云南省林业勘察设计院 文学学士 昆明 650031
缪 峰 男 云南省林业厅办公室 副主任 工程师 昆明 650021

卷首语

“社会林业”(Social Forestry)对多数人来说还是个较新的概念。社会林业的定义、理论、概念和内涵等,对广大林业工作者来说深知者也不多,然而在当今世界上确是林业界的一个热点问题,也是一门迅速发展中的新兴学科和边缘学科。

其实,社会林业的实践活动和社会林业行为在中国的存在已有相当长的历史,只是一直未能认真、科学和系统地进行过总结而已。好在近年来在全世界,特别是在发展中国家,这门新兴的边缘学科得到了较快的发展,“社会林业”一词自1968年印度林业家 Westaby 博士提出至今已27年。80年代末,在美国福特基金会驻北京办事处项目官员孟泽思先生的大力支持和帮助下,其理论概念传入了云南。几年来,这项新兴的学科在云南广袤的土地上得到了长足的发展,在广大科技工作者和学成归国的社会林业学者的理论研究、认真实践和积极探索中取得了一定成效。在各方面的支持和努力下,云南省林业勘察设计院社会林业研究室诞生了。该室的研究人员和广大的社会科学工作者和林业工作者密切合作,以极大的热情和踏实的劳动在社会林业的研究和探索方面作出了一定的成绩。这是全体研究人员汗水和智慧的结晶,本书的出版充分反映了该研究室工作的一个侧面。该书既有理论观点的论述,介绍了社会林业调查的几种常用工作方法,也有实践经验方面的总结和探索性的专论。我们深信它的出版,不论对已开展社会林业项目的地区(县),还是对准备开展或将要开展这项工作的地区(县),广大林业工作者及教学、科研人员,都将是一份翔实的好参考材料。

曾有人提出:社会林业是人类利用森林具有特殊的多功能多效益这一特点而形成的一种社会组织形式;也有认为社会林业就是指以发展乡村林业为目的的林业活动。它是以林业为主体,由群众广泛参与,并从中直接受益,进而改变乡村贫困面貌,稳定生态环境,促进林业与农业的协调发展的一项活动。实际上,社会林业也就是一场大规模的扶贫活动。因此,有效的社会林业活动必然引起较多的社会性变革。

“社会林业”一词虽已诞生27年,但对于其概念含义尚没有一个统一的说法。许多国家都根据自己的国情提出了各自的社会林业概念,在实践中,自然也因为概念的不同而使作法各异,但这并未影响社会林业的向前发展,因为各国发展社会林业的目的和经济实质是共同的,尤其是在一些发展中国家,森林没有发达国家保护得好,人口剧增的困扰及城市工业化的缓慢发展,决定了社会林业在这些地区是持久的林业战略。

林业活动过去一直被纳入自然科学的范畴,而林业活动的主体行为——社会行为,却得不到应有的重视,林业活动既受自然力的约束,又受社会力量的支配,只有实现这两种力量的协调统一,尤其是取得社会各方面的支持和参与,才能得到良性运行,并得到持续发展。现在社会林业学的雏形已经形成,是社会学、经济学、人类学、生态学、农学、现代管理学等多学科的综合,是通过社会行为阐明和林业的关系的科学。20年来,这门学科在亚洲的发展居于世界的领先地位,成绩卓著。

社会林业的实践活动和社会林业的意识和行为在中国源远流长,但没有被系统化,没有相关技术知识与之配套。因此,社会林业工作者在发掘总结整理和理论的升华上是责无旁贷的,尤其是很多理论观点,需要我们去宣传、普及给领导、广大林业工作者和社会成员,去唤起领导和社会的支持,特别是要得到广大村民自觉主动积极的全过程参与,让发展社会林业的大气候早日到来。当然,社会林业作为一种发展森林保证社会对其效益需求的林业战略,其实践并非一成不变,也不可能固定成一个模式。因此,必须使它们具有极强的适应性,这需要广大科技工作者不断地共同努力,使这门新兴学科得到不断地发展和完善。

本书的出版,期望能为中国和云南社会林业的发展提供一些有用的资料,为社会林业的发展起到一点推波助浪的作用。这是我们全体研究人员的美好心愿!

FOREWORD

Social Forestry is a new expression for most persons. Its definition, concept, connotation and theory are unknown to many forestry workers either. Nevertheless, Social Forestry is, indeed, an up-to-date aspect of current world's forestry. It is also a booming frontier subject and rising discipline.

Actually, the practice and conduct of Social Forestry have already been for a long time, only not to be systematically and scientifically summarized. In recent years since 1980, this new frontier discipline has made rapid progress all over the world, especially in some developing countries. It has already been for 27 years since this term was put forward by Dr. Westaby, an India's forestry specialist in 1968. At the end of 1980's, with the help of Mr. Mong Zesi who was the project officer of the Beijing Agency of U. S. Ford Fundation, the theory of social Forestry was introduced to Yunnan province. In the past several years, this developing subject has made great improvement and achievement with the efforts of vast forestry workers and specialists. Under this condition, the Research Lab of Social Forestry of Forest Exploration & Design Institute of Yunnan Province was set up. This published book on Social Forestry entirely reflects an aspect of research work of this lab. This book includes not only general opinions and theories, but also several methods of survey, the summary of practical experience and creative cognitions. We hope this book will be a good reference book for vast forestry workers or other research and teaching personnel in most places where no matter whether or not Social Forestry projects are carried out.

Ones had ever regarded Social Forestry as a social organization form according to the characters of forest—multifunction and great benefit. Ones also thought that Social Forestry just was a forestry action for the seek of developing rural forestry, namely forestry as the main part, the masses participating in and benefiting from it and then gradually eliminating the poverty in countryside, protecting ecosystem and coordinating the development of agriculture & forestry. In fact, Social Forestry activities do is a great-scale campaign for helping the poors. Therefore, effective Social Forestry activities certainly result in much social innovation.

Although the term of Social Forestry has already been for 27 years, there is no consciousness about its definitions. In accordance with respective national conditions, many countries have different concepts and theories. Their behaviours on Social Forestry are distinct, too. However, these discrepancies don't prevent worldwide Social Forestry from advancing due to the same goal each country develops Social Forestry for. Especially, in some developing countries, Social Forestry has to be regarded as a lasting forestry developing strategy because of their backwardness of protecting forest, the population explosion and the tardy development of industry. In China or Yunnan, opinions of Social Forestry are also diverse. Yet this campaign is booming.

In the past, forestry always belongs to the field of natural science, Social Forestry, as the main body of forestry action, was not paid enough attention to. Forestry action is under the control of the society as well as the nature. If we don't harmonize the relationship between the nature and the society and especially can't get enough endorsement from the masses, Social Forestry won't run well and continuously develop. At present, Social Forestry as a frontier discipline is gradually coming into being. It is also a comprehensive subject including sociology, economics, anthropology, ecology, agronomy and modern administration. It expounds the connection between itself and forestry through social activities. For 20 years, Social Forestry of Asia has been the head of the world's Social Forestry.

During the history of China, practice and awareness of Social Forestry occurred very early. Yet the experiences and knowledge were not systematically summarized and there were not pertinent techniques and methods, either. It is dutybound for us to summarize the experiences and sublimate the theories of Social

Forestry. We have to do our best to introduce these opinions and theories to leaders, vast forestry workers and the masses for gaining their upholds. It is particularly important that vast villagers actively and consciously participate in these activities.

Of course, Social Forestry as a forestry developing strategy and campaign is constantly advancing. Meanwhile, it also has to be quite suitable for changing environment. Vast forestry workers must constantly work hard together and consummate this new frontier discipline.

We desirely hope this book will be useful for the development of China's or Yunnan's Social Forestry. This is all research fellow's wish.

Forest Exploration & Design Institute of Yunnan Prov.



冬天要积累足够一年的烧柴



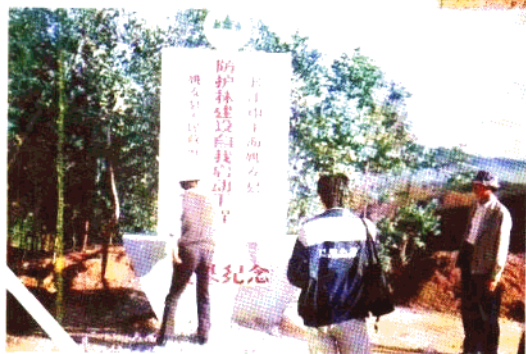
访弥渡县“三八”果园基地



滇中地区的农林复合经营



项目组作妇女与农村能源调查



长防林建设成效显著



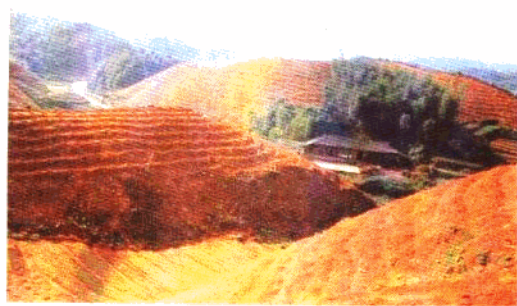
在昭通三台山作 SSA 调查评估
(段远亮)摄



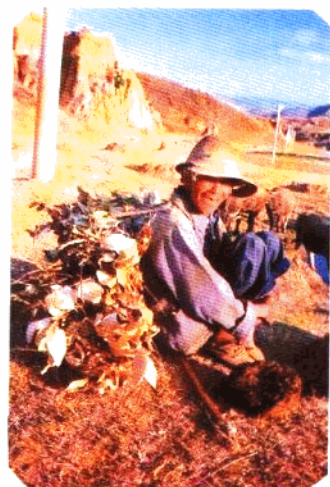
湖南桃园农民在采伐集体林



姚安县的农林特产集市



湖南省桃园县发展中的村社林业



放牧拣柴欲归家的老者



西双版纳的私人森林旅游点



运送林副特产的马帮从西藏来



孟泽思先生在研讨会上

1994年9月长沙会议



孟泽思先生和
泰国托马思先生在研讨会上
(段远亮)摄

插页照片除署名外，
均为云南林勘院
社会林业研究室提供



URAIVAN TAN PH. D 在发言



福特基金会驻北京办事处代表
Peter Harris 视察姚安社会林业
示范点 (施庭有)



中国专家和印度专家
在湖南桃园作 PRA 调查评估



社会林业工作者在云南大姚和农户座谈



孟泽思先生和美国 J. Iin Compton
在昭通项目点作中期评估

(邹恒芳)



云南省林勘院在绥江县山间与农户作 RRA 调查



傣僳族村民上树收果

目 录

第一部分 社会林业理论研究

社会林业——世界林业热点问题之一	何丕坤	(3)
社会林业的几种观点和认识	黎光明	(10)
社会林业模式及分类	何丕坤	(16)
妇女与社会林业——权属问题	李维长 卢琦	(26)
社会林业的主要技术手段——农林复合经营	周榕 何丕坤	(31)

第二部分 社会林业调查工作方法

RRA——社会林业快速评估	何丕坤 陈再福	(39)
社会林业调查方法之一——SSA	姜德斌	(47)
参与性农村调查评估方法(PRA)简介	刘昌芬	(51)
居高临下还是低姿态接近——社会调查中的技巧运用	罗荣芬 何丕坤	(56)

第三部分 社会林业实践

云南妇女在社会林业中的地位	何丕坤 曹庆玲 毛海凌	(63)
发展社会林业以加速“长防林”建设	何丕坤	(67)
滇东北地区乡村林业管理现状	邹恒芳	(74)
寻甸县新田村社会林业调查评估概述	何丕坤 陈再福	(77)
森林与民族传统文化	何丕坤	(81)
农民从事林业经营的思考	胡考怡	(88)
乡规民约与社会林业	何丕坤	(90)
谭家营村双层经营管理案例	邹恒芳	(97)
山区致富的典型——羊岗箐社会林业村纪实	何丕坤 曹庆玲 高陵宁 施庭有	(100)
姚安社会林业在前进	施庭有	(104)

第四部分 专 论

社会主义市场经济条件下土地使用制度改革	杜锦田 张涛	(111)
初析云南刀耕火种	何丕坤	(118)
云南社会林业与森林旅游业探索	黎光明	(123)
社会林业与林业社会化服务体系	何丕坤	(127)
云南木材市场探索	黎光明 缪峰	(132)

CONTENTS

FOREWORD

SECTION 1. THEORETICAL STUDIES

Social Forestry	
— one of central issues of the world's forestry	He peikun(3)
Cognitions and opinions	Li Guangming(10)
Classification and models	He Peikun(16)
Woman and Social Forestry	
— the problem of forest's jurisdiction	Li Weichang(26)
The main technique of Social Forestry	
— compound management of agroforestry	Zhou Rong He Peikun(31)

SECTION 2. SURVEYING METHODS

Rapid Rural Appraisal for Social Forestry	He Peikun Chen Zaifu(39)
SSA	Jiang Debing(47)
Quantities & quantitative analysis and appraisal	
— the synopsis of PRA	Lio Changfen(51)
Superior to or inferior to	
— application of techniques during Social Forestry surveys	Luo Rongfen He Peikun(56)

SECTION 3. PRACTICAL EXERCISES

The status of Yunnan's woman in Social Forestry	He Peikun Cao Qinglin (63)
Developing Social Forestry and speeding up the construction of Chang Fang Forest	He Peikun(67)
The status quo of management and administration of rural forestry in the northeast of Yunnan	Zou Hengfang(74)
The synopsis of survey & appraisal for Social Forestry of XinTian Village in XunDian county	He Peikun Chen Zaifu(77)
Traditional culture and forestry	He Peikun(81)
Ideas about peasant's dealing with forestry	Fu Kaoyi(88)
Folk rules and Social Forestry	He Peikun(90)
Dual management of Social Forestry in Tan Jia Ying Village	Zou Hengfang(97)
The on—the — spot report of Social Forestry in Yang Gang Qing Village	He Peikun and others(100)
Advancing Social Forestry of Yao An county	Shi Tingyou(104)

SECTION 4. SPECIAL TREATISES

The reform of land utilization in socialist market—directed economy	Du Jingtian(111)
Primary analysis of Slash—and —Burn in Yunnan	He Peikun(118)
Yunnan's Social Forestry and forest tourism	Li Guangming(123)
Social Forestry and forestry's socialist servicing system	He Peikun(127)
Yunnan's market of timber	Li Gguangming (132)

第一部分

社会林业理论研究

社会林业——世界林业热点问题之一

何丕坤

自1978年印度尼西亚召开了第八届世界林业大会后,许多发展中国家发展林业从传统的生产方式转换到社会林业或乡村林业上来,亚洲的发展中国家在发展社会林业方面一直居于世界领先地位,并取得了显著成绩。“社会林业”是林业科学一个分支学科和边缘学科。它产生于60年代末期,1968年由印度林学威士托比(Westoby)博士提出,有人认为它是“重振人类环境的契机”,也有人认为它为发展中国家农村发展开拓了另一天地,由于具有广泛的应用价值,在第八届世界林业大会上为国际社会所接受,并得到了较快的发展。由于社会林业能够克服传统林业所固有的种种弊端,并在实践中取得了显著成效,因而成为人们普遍关注的热点问题。

1. 社会林业的起源及产生的时代背景

(20世纪中叶,随着人类科学技术的进步,电子技术的应用,人类社会化生产促进了社会经济的全面发展,也不同程度的引起周围环境的恶化。这种变化不断地破坏着历史形成的人与自然,特别是人与森林的相对协调关系,这就迫使人们在思考,怎样建立一种人与森林的相对协调关系和在这种关系基础上林业的持续发展,以及与这种关系相关联的新的森林经营组织形式。过去传统的林业,重视森林的经济效益,推行木材导向的经营开发模式,林业部门孤军作战,独家经营管理森林,和村民间形成一个对立的关系。因而促使森林消失加快,生态恶化,乡村贫困加重,国家直接管理森林不理想,林业部门孤军作战经营森林,不是最佳选择,这使人们对传统林业进行反思,形成了变革传统林业的思想基础和行为导向)

传统的社会林业是一个社区范围,因生产力水平低下为了社区群众生产生活的需要,为探索社区群众与森林的协调发展,而经营森林的一种组织形式。如风水林,用乡规民约管理的封山育林区,传统的林产品加工作坊等。近代的社会林业起源于发展中国家的乡村,村民们为了生产、生活的需要,解决烧柴,增加粮食生产及改善生存环境,创建了专用薪炭林、庭园经济及多种防护林等,由村民们参与全过程经营并直接受益。

70年代以来,社会林业得到了迅速发展,在东南亚地区发展尤为迅速。印度林学家 K. W. Timari 曾指出,社会林业“系指在传统的林区以外的所有土地上种植树木和其它植物的科学和艺术,人民直接参与,并在不同程度上与其它活动相结合,对土地进行均衡的、无偿的使用,以向个人和社会提供多方面的产品和服务。”(国外社会林业综述,国外林业杂志,1992.1)。也就是社会林业是由当地人民参与,承担责任,通过自己的努力直接受益的林业活动。社会林业起源于乡村,对乡村经济起到了积极发展作用。到了80年代中后期,有的提出了要由“官办林业”转变到民办林业的轨道上,提法和类型也多起来。在泰国,有政府社会林业、非官方组织的社会林业和村社组织的社会林业。在发达国家及部分发展中国家也提出城市生态型的社会林业和特殊区的社会林业。总之,社会林业是一种发展中的科学,发展中的概念,对其范围和内涵没有一个明晰的界定。观点虽多,但从内容和特点上的看法基本是一致的。李维长先生在《妇女与社会林业——权属问题》一文中说:“目前,社会林业的概念尚未在全球范围内达成共识,仍处于发展完善之中。”简单地说,社会林业是指以发展乡村经济为目的的林业活动,以农民为主体,由群众广泛参与并从中直接受益,进而改变乡村贫困,减轻毁林压力,稳定生态环境,促进林业与农业的协调发展。社会林业实际上就是一项大规模的扶贫运动。

2. 社会林业的概念

森林作为一种重要的自然资源,人类社会不同利益集团对它有过各种斗争,这就使林业活动形成了较为复杂的社会局面,对人类社会与森林的这种多层次关系及林业活动的多角复杂关系的研究就产生了“社会林业”这一边缘科学。

社会林业的概念,目前世界上没有一个完全一致的看法。有一种看法:在公有地或非自有土地上组织群众造林称为“社会林业”,韩国认为:所谓社会林业就是以人民群众为主体的,旨在解决其自身生存和发展所需的林业活动。在印度,社会林业泛指现有林区以外的林业或叫做“家门口林业”,在中国民间又称为“群众林业”。1978年在雅加达召开的“以村民福利与林业关系”为主题的第八届世界林业大会对“社会林业”下了一个定义即:任何紧密地把土著人民卷入林业活动的前景,它包括广泛的内容:旨在满足土著人民要求的林业生产活动和旨在获得经济收入的由农户进行营林、林产品加工、手工艺品生产以及居住在森林中的部落社会的一些有关活动……。简单说来,社会林业就是用社会科学、林业科学和生态学等多学科方法研究和阐述社会行为和林业的关系。从狭义和实用上讲,社会林业学的重点是从民间(非政府)的角度研究林业活动的特点和规律并应用这些规律发展林业,使人民从中获得直接利益。社会林业目前世界上没有一个统一的认识,它是一个发展中的概念。

社会林业与传统的林业区别在于:传统林业是靠行政组织发号施令,以生产木材为重要内容的一般以林业部门孤军作战的一统林业;而社会林业是以平等地听取群众意见,让群众主动直接参与有关林业的生产活动,使他们获得实实在在的经济效益,社会林业要求林业工作者改变观念,从森林保护者变为社区服务者,以利用社会管理方法和有关技术,通过双方的共同合作,解决发展利用和森林中的各种矛盾,做到既满足林业部门对木材的要求,又满足当地群众对森林和林副产品利用的要求,使林业建设真正成为农民群众的自觉行动。一般说来,社会林业就是在一个具体的社区或生态系统范围内,以人民群众为主体与旨在解决自身生存和发展的林业活动,或者叫做人民群众自主的林业,即群众林业。

社会林业和传统林业都是森林经营管理的方法和手段,同样的也都是为了森林资源的生长,使人类社会与森林的关系更加协调。但社会林业目前已成为世界各国发展林业的手段。这是因为它比传统林业更先进,更符合市场经济规律和具有调动主体参与力量的最大内在潜力。

1993年10月28日在昆明召开的社会林业国际研讨会上,泰国区域社会林业中心主任苏克旺博士(Sukwong Somsak)说“社会林业是任何一种能使当地群众自我驱动、自我激发,且有自主权,从而投身于种树,并且收获树木产品旨在促成土地系统持续利用的社会活动,其形式表现为:

单纯种树或与农作物和经济作物组合在一起的;

个体或集体水平上开展的;

家庭、手工艺劳动者或小的作坊工厂所开展的;

在国有、集体和私有土地上开展的植树活动等。

在此,当地群众为满足他们生存、交易及环境需要,有权加工出售他们的林产品。

当前国际上表述社会林业概念与内容的术语较多,如社会林业(Social Forestry)、群众林业(Community Forestry)、参与性林业(Participatory Forestry)、农用林业(Farm Forestry)、村庄林业(Village Forestry),但仍以社会林业、群众林业、村社林业为多见。各国在实践中,叫法不同,作法也不尽相同,但其发展根源及所要达到的目的和经济实质是共同的。

当前对于社会林业的概念、定义、内涵、分类等都有不同看法和观点,没有一个完全的界定。当然也不能因为名称比较不统一,或定义内涵没有界定,就不进行社会林业的研究,或等待不同意见争论差不多统一了再进行社会林业研究和开展社会林业项目。因为社会林业是一项发展中的边缘新兴学科,也应该在实践和发展中来加以完善。当然没有一定的定义,太广泛的用些容易混淆的名称也不好,太广泛也就不适用了,因此还是应有一定的定数,否则无法确定我们的工作内容。

在1993年10月28日昆明这次社会林业国际研讨会上孟泽思先生说:从某种程度上说,有关这些术语和定义还比较混乱。对此,我认为桑姆莎克·苏克旺博士给大家一个很好的社会或群众林业定义,这个定义强调以下3个方面:

——农民参与项目工作的所有阶段,即从计划,实施,到长期管理,并一道评价林业活动的可能影响。

——建立一个存在于政府权力部门和农民双方面的真诚合作伙伴关系。

——恰当、公正、平等的分配利益。

孟泽思先生所推荐的苏克旺博士的这个定义,笔者认为可以作为我们开展社会林业项目内容所应该考虑的一个范围。

南京林业大学编辑出版的《中国林业大辞典》对社会林业的解释是:“以发展乡村经济为目的,由当地人

民参与,并从中直接受益的林业生产经营活动。”

然而笔者认为,关于社会林业的定义,最有权威性的仍应该是前面所提到的1978年在雅加达召开的第八届世界林业大会所下的那个定义。这也是我们开展社会林业项目和国际接轨,所应遵循之处。当然,从第八届世界林业大会至今又是18年了,这18年来,世界社会林业的发展又有了新的内容和科学的发展,我们期待着国际社会林业权威组织对社会林业新的确切定义早日问世。在广大科学工作者的努力下,中国式的社会林业的定义,概念和内涵也将会早日得到界定。

3. 社会林业的特点

社会林业是项新型的农村林业发展工程,它与旧的林业开发模式有很大的不同,概括起来有如下特点:

3.1. 群众的自主性与参与性

社会林业彻底改变过去开发者与受益者分离的旧林业模式,它强调当地人民自主地直接参与实地管理开发森林资源,增长当地群众自力更生脱贫的造血功能,从思想上行动上摆脱对外部的依赖性,使林业项目的开发目的、手段和效果真正达到一致,社会林业是由当地群众为开发主体的,他们既是开发者又是未来的受益者,这就能使这个开发主体在决策、实施、选用技术措施等方面能长远影响,通盘考虑,从而避免片面性、简单化和短期行为,使当地群众把社会林业项目真正当作自己的事来办。群众的自主性与参与性是社会林业项目的核心特征,也是主要方法原则,只有动员和依靠最广大的群众,社会林业才能开展起来,只有广大群众的自主和高度参与,社会林业才能取得成功并坚持下去。

3.2. 整合性与综合性

社会林业透过一个具体的社会生态系统,把这个系统看作一个不可分离的整体,以追求系统最大利益为目的,达到社会、生态和经济三大效益的最佳状态。在手段和方法上,由多学科专家组成考察小组,把不同专家提出的互相冲突的方案改善为互相兼容、互相支持的方案,进行综合分析考证使之用较少的投入,获得较多的产出效益,这样农民考虑到了自身的利益,就愿意参予投入。

3.3. 多样性和灵活性

林业模式的集中化、统一化弊端较多,社会林业则提倡多样性和灵活性,这样更符合自然生态原理和农村经济原理。多样化能满足当地人民多种需求和生产条件千差万别的特点,做到农林互补、农林结合,使之宜农则农,宜林则林,宜牧则牧,充分利用大自然的空间、时序和有限的土地资源使林业得到持续发展。

3.4. 通用性和实用性

社会林业的概念通俗易懂,方法工具适用易于掌握,又特别重视乡土知识和技术,因而容易为广大群众所接受,加以推广应用使之成为他们获得利益、生存和发展的手段,成为发展中国家贫困地区摆脱贫困和改善生态恶化及食物燃料短缺的措施。

3.5. 战略性

社会林业是针对当前人类面临的几大危机把解决贫困、人口生态问题同解决林业问题结合起来。因此具有远大的战略意义和全局性意义,特别对发展中国家的乡村林业的发展意义更大。

3.6. 社会化生产性

从中国传统的村社林业来看,它生产的目的是为了满足不同村民生产生活的需要,是为了满足乡村发展的需要,它的生产是广大群众的参与,在同一村社林业项目中一、二、三产业同时并存,它利用山间竹木原料在家庭作坊中制作小生产工具、农具、手工艺品等,它延伸了生产过程和内涵,为农村中的妇女儿童甚至残疾人和不显著阶层造就就业机会,它的产品又可以与市场衔接,较快地把资源优势变为经济优势,因此它具有较强的社会化生产性。

3.7. 持续发展性

由于社会林业具有较强的自主参与性和战略性,村民们要世世代代居住在那里,所以它考虑的问题比较长远。又是以生态林业理论作为发展社会林业的理论基础,它的发展目标是,优质、高产、高效和持续发展,而又以持续发展为核心。因此社会林业是一种持续发展的林业,是持续发展的一种模式。

从上面的特点可以看出:社会林业是整体的,多样化以及参与性方面,构成一种新型的社会——生态体系,所以就能使这个体系具有高效性、稳定性、可持续性和均衡性,使社会——生态体系达到社会生态、经济

效益的最佳组合。社会林业是从人类生存环境的高度来考虑当今世界关心的森林问题、贫困和发展问题,从广大人民群众的利益出发,维护和支持他们的切身利益和发展愿望。林业为了人民,为了当地社会的发展。社会林业强调重视社会不显著群体的参与(如妇女、少数民族、宗教少数派、无土地的最贫困者参加),使他们获得利益,总的来说,广泛的社会群众参与及为广大群众谋利益,是社会林业的两大基本特征。

4. 社会林业主要的研究内容

社会林业涉及面广,内容很多,既有自然科学问题,也有社会科学问题,它是自然科学和社会科学结合的一门新型学科,也是发展中的学科,要研究的内容比较多,当前没有一个成熟的看法,但下述几点是研究的重点。

4.1. 研究社会林业的目的

社会林业的生产,其根源在于人口和土地的压力。通过发展社会林业,改善生存环境,改善农业生产条件,保障农业生产,提高土地利用,解决人口生计,增加就业,减轻人口对资源的压力,保护和全面发展林业生产。通过林业的发展,以促进农村经济的全面发展,是发展社会林业的总目的。从历史发展和社会林业实施看,社会林业不同于传统林业或国营林业,它的目的首先要最大限度地满足生产者的需要,特别要满足生产者生产和生活的需要(包括食物、烧柴、农具饲料的需要);二要满足生产发展的需要,要以林为主,多种经营,加快贫困山区脱贫,使生产者真正从林业发展中得到实惠;三是发展社会林业,为了改善生存环境的需要,在民族地区要考虑民族宗教的需要,我们要根据社会林业的目的,引导农民发展社会林业,通过发展社会林业、经营林业使山区人民尽快富起来。

Y. S. Rao 在 1991 年曾说过:社会林业项目的主要目的在于改善那些迄今为止仍依赖于树木和其它林产品的群众的生活质量,提高他们的自给自足水平。社会林业项目的真谛在于其项目是当地群众的项目,并由当地群众开展,在于为广大群众谋利益。在此政府的作用是给参加项目的群众提供各式帮助,并最终促成项目的自我滚动发展。

在中国,社会林业实践活动已经有悠久的历史,有丰富的内容,我们要根据中国的国情,认真研究过去的一切社会林业活动和社会林业行为,认真总结出现实的和潜在的社会林业目的。

4.2. 社会林业的主体力量

社会林业的主体是民间造林营林力量,而简要说就是林区社区的村民。他们对森林及其土地有着极强烈的依赖心理和深厚的情感。在村民中,妇女占农村人口的 50% 以上,她们也是社会林业的主体力量,在中国市场活跃的今天,男士多外出打工,妇女便成为稳定的造林营林力量,她们在社会林业中作用的合理协调将关系到社会林业的成败。

在村民中也往往由很多个群体或个人构成,往往不是单一的个人和小组可以完成一个大的项目,往往在一个群体里,各人从不同的角度出发,利益也不相一致。我们要研究群众力量利益不相一致处及潜在问题,以便协调工作。我们还要研究主体力量中有影响的人物,组成项目负责人的人选,组织形式,产生办法,因为他们是主体力量的核心,这个核心的民主平衡、协调力是搞好项目的关键。

4.3. 权属关系

社会林业把权属关系作为研究的关键,通过分析现存的权属关系,找出哪些权属关系障碍了林业的发展,哪些权属关系有利于村民的积极参与,从而进一步明确权属,建立能保护农民自己的营林管理行为为长期稳定的受益权属关系。

权属(包括所有权、经营使用权、收益分配权及处分权等)是社会林业的核心。在解决好参与者(某人、某群体)对林地和林木权属的确定,只有真正按政策法律合理地确定了这种权属关系,并得到法律和社会习惯的承认,参与者有了“权属”的保证,就能够积极参与,并把发展社会林业当作自己的事来办。

广大村民都住在林区,特别是一些贫困户,他们离林地较近,他们与森林和土地有着强烈的天然依赖关系,他们依赖森林解决肚子问题和生存环境问题,因而盼望有真正的权利。在中国现有体制下,林木权属分为国有、集体所有和个体所有,林地权属分为国有和集体。并且允许经营使用权和所有权分离,允许集体荒山和林木向单位和个人出租、转让和拍卖其使用权,并且 30—50 年不变。目前要解决的问题是既要有一个明确稳