

北京体育大学出版社

新编
古谱
象棋

百局
象棋谱

李 溁 马正富 改编

G 889.62
191

559134

象棋古谱新编

百局象棋谱

李 湏 马正富 改编

T2/24/26

北京体育大学出版社

策划编辑:董英双 责任编辑:潘建林 董英双
审稿编辑:鲁 牧 责任校对:葆 丽
责任印制:长 立 陈 莎

图书在版编目(CIP)数据

象棋古谱新编——百局象棋谱/李湜,马正富改编. -
北京:北京体育大学出版社,1999.4

ISBN 7-81051-376-1

I.象… II.①李…②马… III.中国象棋-棋谱 IV.
G891.2

中国版本图书馆 CIP 数据核字(1999)第 01785 号

象棋古谱新编——百局象棋谱 李 湜 马正富 改编

北京体育大学出版社出版发行
(北京西郊圆明园东路 邮编:100084)

新华书店总店北京发行所经销
北京雅艺彩印有限公司印刷

开本:787×1092毫米 1/32

印张:6.25

定价:10.00元

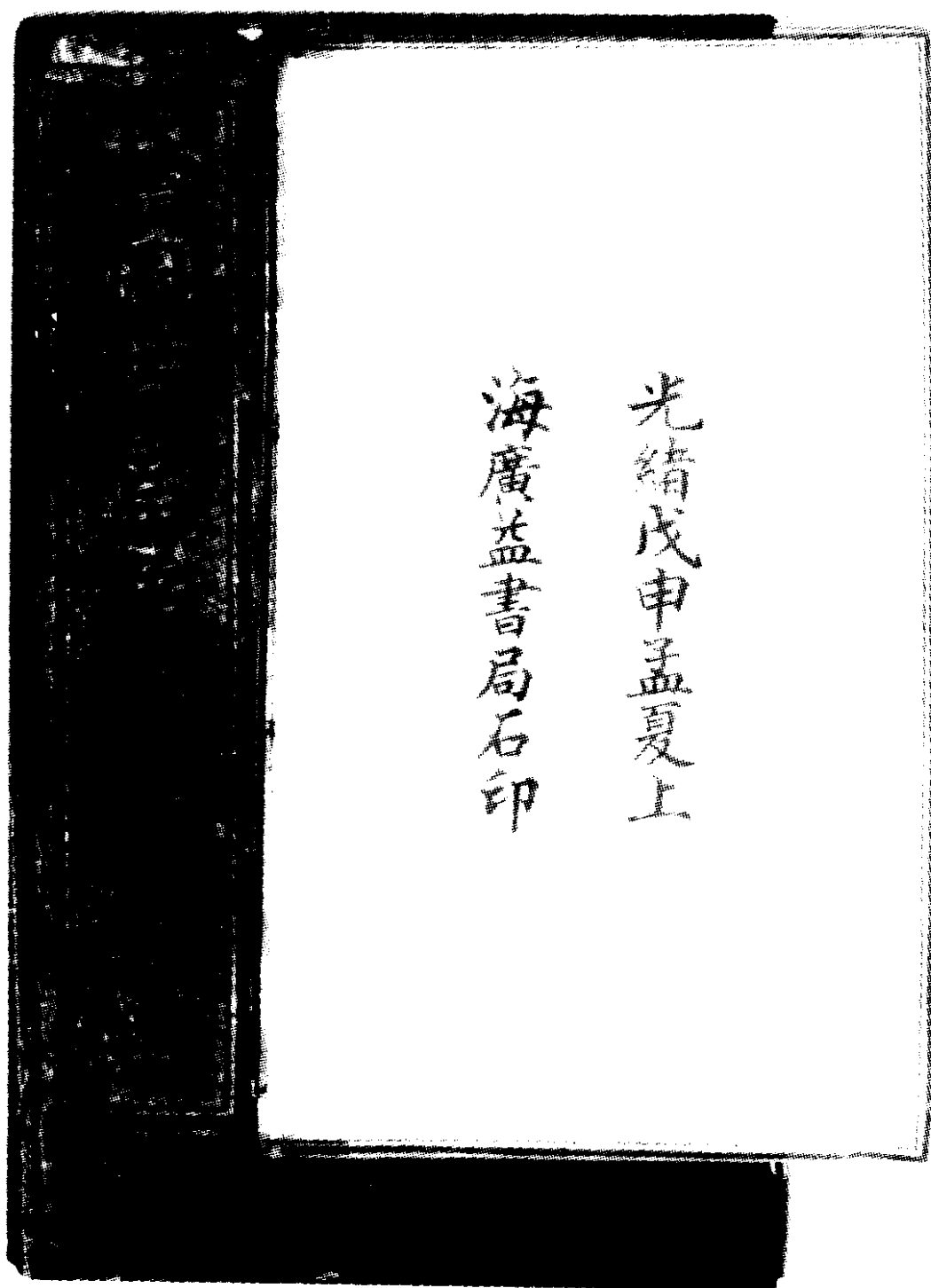
1999年4月第1版

1999年4月第1次印刷

印数:6000册

ISBN 7-81051-376-1/G·332

(本书因装订质量不合格本社发行部负责调换)



《百局象棋譜》原譜封面及扉頁

序

夫人心之靈莫不有知天下之物莫不有理象於心為物也車房捕中之趣得神仙逸之真為技雖小生理寔深兵只上前而有進無退之志馬以出於有盤旋敬復之神隔一打一砲在勇猛可劫或縱或橫中乘之奮擊主辨況軍之回至於一心者身之主也人之靈也神靈之神愈用則愈精機變之巧日亦則日出技藝雖小數亦多以致志則不得也自幼好習象數究心程句仿操前人之成法以為攻學之津梁視之或進或退或先或後莫不有規矩法度之守矣茲夫天之亮塵差以千里決勝負于頃刻之際轉死生於呼吸之間孫肯細心研究庶得變化神妙之道多美集百局以為林野遠瞻之戲藉以消永晝而解愁煩示飽食用心之一助也若在

嘉慶六年歲次辛酉季春月上浣三樂居士戲序

《百局象棋譜》原譜序

前 言

这是以全新面貌出现的《百局象棋谱》:以改正后的棋势图为正式棋图,以改正后的着法为主变正式着法。不同于注释本,是为“洁本”。

《百局象棋谱》是清代流传最广的象棋残局谱,成书于1801(嘉庆六年),署名“三乐居士”。“三乐居士”是作者的化名。笔者在《象棋》月刊1988年第10期上,发表棋史文章考证作者的籍贯为“醉李”,“醉李”是盛产果肉厚、甜美、色红的“醉李”的嘉兴、桐乡一带的古地名,即后晋的崇德县、清代的石门县,在1958年并入桐乡县。由此考证出“三乐居士”是浙江嘉兴市郊县人,恰恰是发表过“象棋话”的学者、清代文字狱的受害者吕留良先生的家乡。《百局象棋谱》是否是吕的遗著,“三乐居士”是否是后人所托的吕留良的化名,待考。在清代正式出版的诸多象棋谱中,只有《百局象棋谱》的作者是用化名。

《百局象棋谱》的原谱错误多达60%以上,我们致力于以全新的形式新编《百局象棋谱》,不再注释,以免多占篇幅。

《百局象棋谱》的棋局都是精品,是古代民间棋人的杰作。其特点是:千姿百态,奥妙精彩;局中暗伏机关,着法有益实

战。经久研习,能够提高杀法技巧,锻炼审势的大局观,是学习象棋的必备参考书。

原谱共 107 局,因重复一局实为 106 局。这次我们改编为和局 100 局,使其名符其实。另有 6 局红先胜局编在最后。欠缺之处,望读者热心指正。

李 湏 马正富

1998 年 10 月

原 序

夫人心之灵，莫未有知；天下之物，莫未有理。象棋之为物也，本局桔中之趣，得神仙隐逸之真，为技虽小，其理实深：兵只上前而有进无退之志；马行曲折，有盘旋顾复之神；隔一打一，炮石之勇猛可知；或纵或横，车乘之奋击立辨；况行军之妙，在于一心。心者，身之主也，人之灵也。筹划之神，愈用则愈精，机变之巧，日求则日出。故弈虽小数，不专心致志，则不得也。

士自幼好习象数，究心棋局，博采前人之成势，以为后学之津梁。观其或进或退，或先或后，莫不有规矩法度之守矣。若夫失之毫厘，差以千里，决胜负于须臾之际，转死生于呼吸之间，犹当细心研究，庶得变化神明之道焉。爰集百局，以为草野蓬窗之戏，籍以消永昼而解愁烦，亦饱食用心之一助也。

时在嘉庆六年，岁次辛酉季春月上浣。

三乐居士 戏序

【笔者注】：“三乐居士”自称为“士”。一是自称从事农牧业劳动的男子，犹如自称“农夫”。《易·归妹》曰：“女承筐，无实；士刲羊，无血。”二是自称“学生”的谦词，古人赶考的读书人通称“士子”。杜甫《别董颖》诗句有：“士子甘旨阙，不知道里寒。”

目 录

前言

原序

- 第 1 局 二郎踞山····· (1)
- 第 2 局 金人七燕····· (1)
- 第 3 局 海底藏月····· (2)
- 第 4 局 忙里偷闲····· (3)
- 第 5 局 回马金枪····· (4)
- 第 6 局 紫燕穿帘····· (4)
- 第 7 局 猿猴摘果····· (5)
- 第 8 局 双龙戏珠····· (6)
- 第 9 局 田单掠阵····· (7)
- 第 10 局 长坂救主····· (8)
- 第 11 局 小落花流水····· (9)
- 第 12 局 落花流水····· (9)
- 第 13 局 步步生莲····· (11)
- 第 14 局 金钩钓月····· (12)
- 第 15 局 江雁秋飞····· (13)
- 第 16 局 猩猩聚会····· (13)

第 17 局	车马绝食(焚书坑儒)·····	(14)
第 18 局	桃红柳绿·····	(15)
第 19 局	小十面阵·····	(16)
第 20 局	双马同槽·····	(16)
第 21 局	行兵减灶·····	(17)
第 22 局	孙庞斗智·····	(18)
第 23 局	七国如贤·····	(19)
第 24 局	二车先行·····	(20)
第 25 局	四生投学·····	(21)
第 26 局	月光赚将·····	(22)
第 27 局	炮打潼关·····	(22)
第 28 局	观灯十五·····	(24)
第 29 局	红娘脱衣·····	(25)
第 30 局	五丁凿路·····	(26)
第 31 局	六龙丽天·····	(27)
第 32 局	西城堆兵·····	(28)
第 33 局	二将守关·····	(29)
第 34 局	六出祁山·····	(30)
第 35 局	八虎征西·····	(31)
第 36 局	单炮六出·····	(32)
第 37 局	跃马还乡·····	(33)
第 38 局	三醉岳阳·····	(35)
第 39 局	五子夺魁·····	(36)

第 40 局	八蛮进宝	(37)
第 41 局	金斗潼关	(38)
第 42 局	远近交攻	(39)
第 43 局	炮打边城	(40)
第 44 局	锦囊救主	(42)
第 45 局	识将还军	(43)
第 46 局	沙里淘金	(44)
第 47 局	乘风破浪	(45)
第 48 局	诸葛借风	(47)
第 49 局	水淹七军	(48)
第 50 局	双擒四将	(49)
第 51 局	单鞭救主	(50)
第 52 局	霸王卸甲	(51)
第 53 局	野马噪田	(53)
第 54 局	月里穿梭	(55)
第 55 局	玉女穿梭	(56)
第 56 局	十二栏干	(58)
第 57 局	西陵阻威	(59)
第 58 局	镇守蒲关	(61)
第 59 局	勇冠三军	(62)
第 60 局	五卒擒王	(64)
第 61 局	焦赞偷营	(65)
第 62 局	三气周瑜	(67)

III

第 63 局	千里独行	(69)
第 64 局	马踏连营	(70)
第 65 局	双伯攻城	(72)
第 66 局	马超夜战	(74)
第 67 局	雪夜访贤	(76)
第 68 局	十八学士	(77)
第 69 局	叶底藏花	(79)
第 70 局	登坛拜将	(81)
第 71 局	鸿门夜宴	(83)
第 72 局	二郎降怪	(85)
第 73 局	十面埋伏	(87)
第 74 局	斜路出兵	(89)
第 75 局	流兵讲和	(91)
第 76 局	车打沼河	(94)
第 77 局	双车投井	(96)
第 78 局	炮打中营	(98)
第 79 局	车马临门	(100)
第 80 局	十三太保	(102)
第 81 局	祝庄三打	(104)
第 82 局	二炮争先	(106)
第 83 局	蚯蚓降龙	(108)
第 84 局	鸿雁双飞	(111)
第 85 局	三倒铜旗	(115)

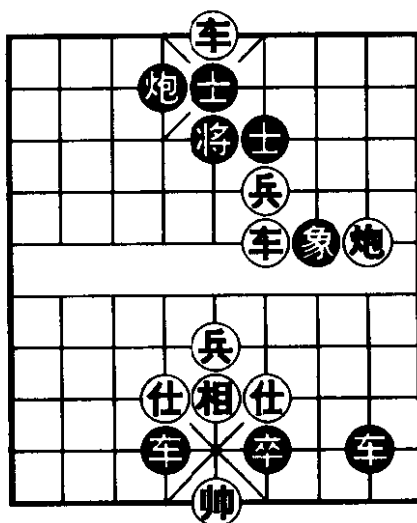
第 86 局	金鸡独立	(118)
第 87 局	隔水照珠	(121)
第 88 局	雪拥蓝关	(123)
第 89 局	小友观灯	(126)
第 90 局	平分秋色	(128)
第 91 局	高马六出	(130)
第 92 局	低马六出	(133)
第 93 局	车金入海	(134)
第 94 局	鸳鸯二炮	(136)
第 95 局	鄱阳大战	(140)
第 96 局	对兵走阵	(141)
第 97 局	跨海征东	(143)
第 98 局	停车问路	(147)
第 99 局	五虎下川	(151)
第 100 局	七星聚会	(157)
第 101 局	投躯帝庭	(175)
第 102 局	完璧归赵	(175)
第 103 局	七贤过关	(176)
第 104 局	八仙过海	(177)
第 105 局	馈礼求和	(179)
第 106 局	四寇擒王	(180)
附:	象棋歌谚	(183)

第1局 二郎踞山

原名“二郎拒山”，有人认为“拒”字是“担”。笔者以为“拒”字乃“踞”字之误。

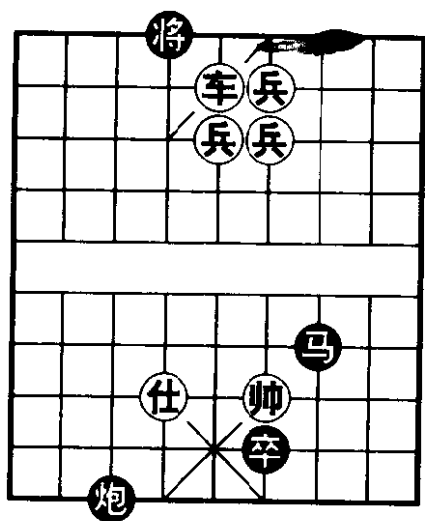
着法：红先和

1. 兵四平五 将5平4
2. 车四进二 士5进6
3. 车五退二 象7退5
4. 兵五平六 炮4进2
5. 炮二平六 炮4平5
6. 炮六退四 炮5平4
7. 炮六平二 和局



第2局 金人七燕

同型局：《心武残编》之“斜月三星”（棋图左右互调后相同）。这是本谱的精华棋局之一。



着法:红先和

1. 车五进一

首着弃车是关键要着。如改走仕六退五,则马7进8,帅四平五,炮3平5,仕五退四,马8退7,帅五平四,卒6平5,仕四进五,马7进8,帅四退一,炮5平9,黑胜。

1. …………… 将4平5

2. 仕六退五 炮3平5

3. 前兵平五 将5平4

4. 后兵平六 炮5退8

5. 兵四进一 马7退5

6. 帅四退一 马5退6

7. 兵四平五 马6退4

和局

第3局 海底藏月

着法:红先和

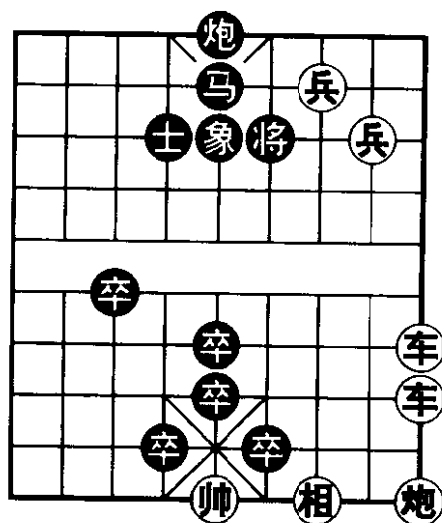
1. 后车平五

红如改走后车平四,则前卒平6,车一平四,卒5平6,炮一进七,马5进7解将还将,黑方胜定。

1. …………… 象5进7

2. 车一平五

红如改走车一平四,则卒5平6,兵二平三,马5进7,车五进七,前卒平5,帅五平四,



卒 6 进 1, 车 5 平 4, 将 6 平 5, 车 4 退 7, 卒 5 进 1, 帅 4 进 1, 卒 4 平 5, 黑胜。

- | | | | |
|-----------|---------|-----------|---------|
| 2. …………… | 卒 6 平 5 | 3. 车 5 退一 | 卒 4 平 5 |
| 4. 车 5 退二 | 炮 5 进 8 | 5. 帅 5 进一 | 卒 3 平 4 |
| 6. 炮一进八 | 卒 4 平 5 | 7. 炮一平五 | 士 4 退 5 |
- 和局

第 4 局 忙里偷闲

着法: 红先和

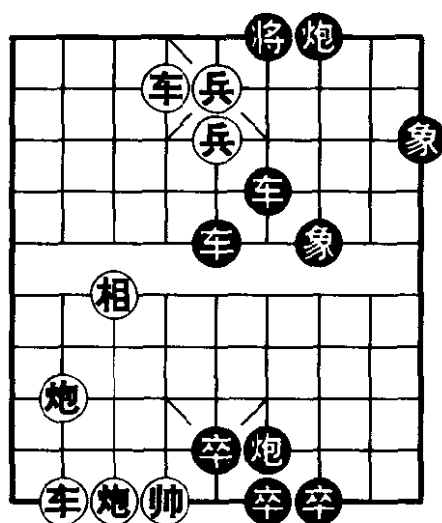
- | | |
|---------|---------|
| 1. 炮八平三 | 卒 6 平 5 |
| 2. 炮七平五 | 炮 6 进 1 |
| 3. 炮五进五 | 炮 6 平 2 |
| 4. 前兵平四 | 车 6 退 2 |
| 5. 车六平四 | 将 6 进 1 |
| 6. 炮三进七 | |

原谱落相多生枝节, 现改走炮三进七。成为正和局面。

- | | |
|----------|---------|
| 6. …………… | 象 9 退 7 |
| 7. 相七退五 | 卒 5 平 6 |
| 8. 帅六进一 | 象 7 退 5 |
- 和局

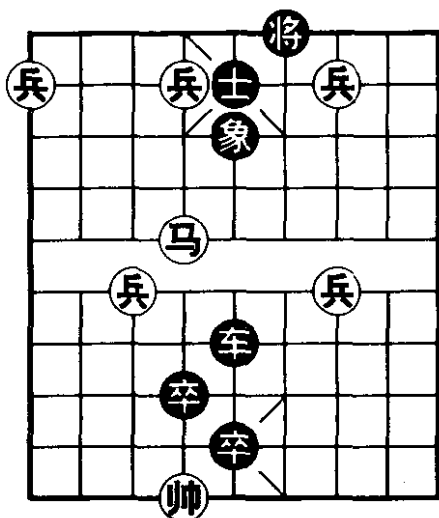
【附 录】

原谱着法第 6 回合红走相七退五, 则卒 5 平 6, 成和。然而黑方可以弃卒改走炮 7 进 7, 黑方双炮占优, 势必给红方谋和制造麻烦。



第5局 回马金枪

本局名为“回马金枪”，即“杀回马枪”之意。



此局同名局图在《竹香斋象棋谱》及《蕉竹斋》中均有；在《渊深海阔》中名为“独挡草桥”，棋图皆同。

着法：红先和

1. 马六退五 将6平5

2. 兵三平四 士5进6

3. 兵四进一

弃兵引将，正着。如改走兵九平八，则象5进3，下伏卒4进

1, 马五退六, 卒5进1之巧杀, 红方无可解救。

3. …………… 将5平6 4. 兵六平五 士6退5

5. 兵三进一 象5进7 6. 兵七进一 将6平5

7. 兵七平六 士5进6 8. 兵六平五

以上一段, 红方连续弃兵, 再渡七路兵, 恰好遮头巧和。

第6局 紫燕穿帘

着法：红先和

1. 车五平三

红如改走车七平六, 则车4退1, 车五进三, 车8进1, 帅五进一, 车4进7, 帅五平六, 卒3进1, 帅六平五, 炮2退2杀局, 黑胜。

1. …………… 车8进1 2. 帅五进一 车8退8