

中国古代山水诗 鉴赏辞典





中國
古代山水詩鑒賞辭典



342235

● 主 編 余冠英

● 副主編 陶文鵬

韦凤娟

● 江苏古籍出版社

中国古代山水诗鉴赏辞典

余冠英 主 编

陶文鹏 副主编

韦凤娟

江苏古籍出版社出版

江苏省新华书店发行 江苏新华印刷厂印刷

开本785×1092毫米 1/32 印张44.125 插页7 字数1,226,000

1989年7月第1版 1989年7月第1次印刷

印数1—26,000册

ISBN 7-80519-132-8/Z·18

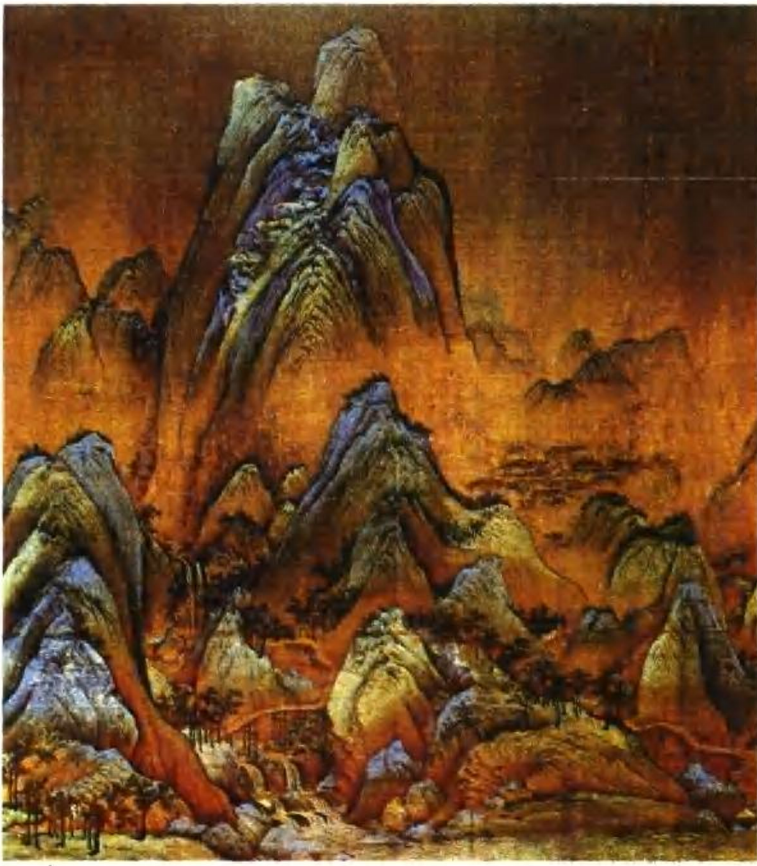
责任编辑 吴小平

定价：18.50元

宋·王希孟

千里江山图

卷(局部)

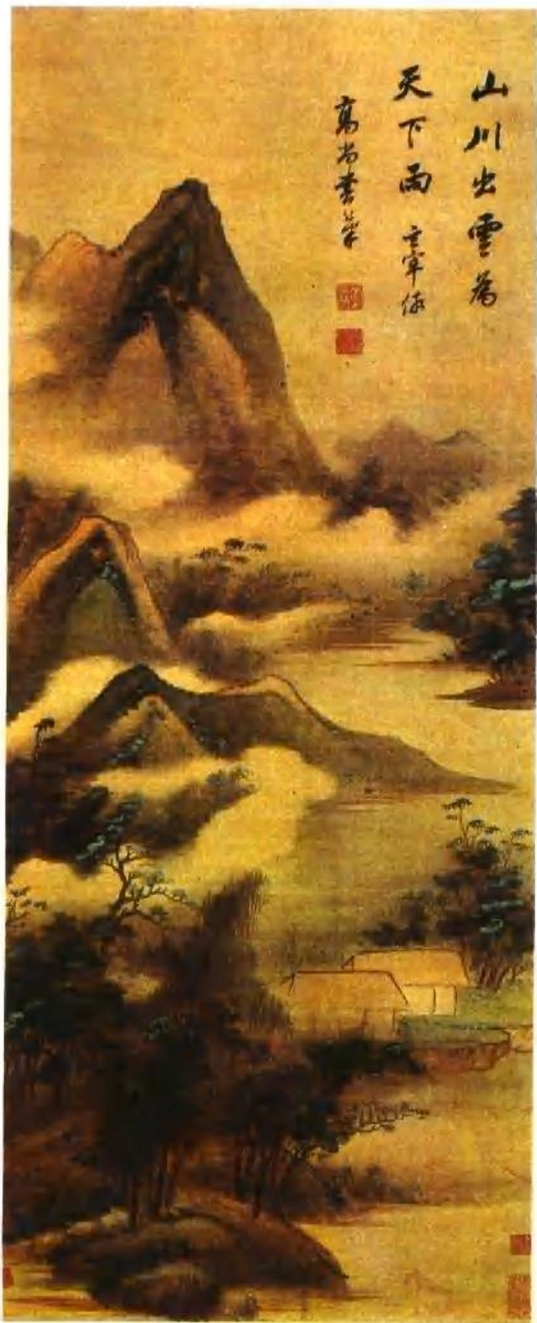


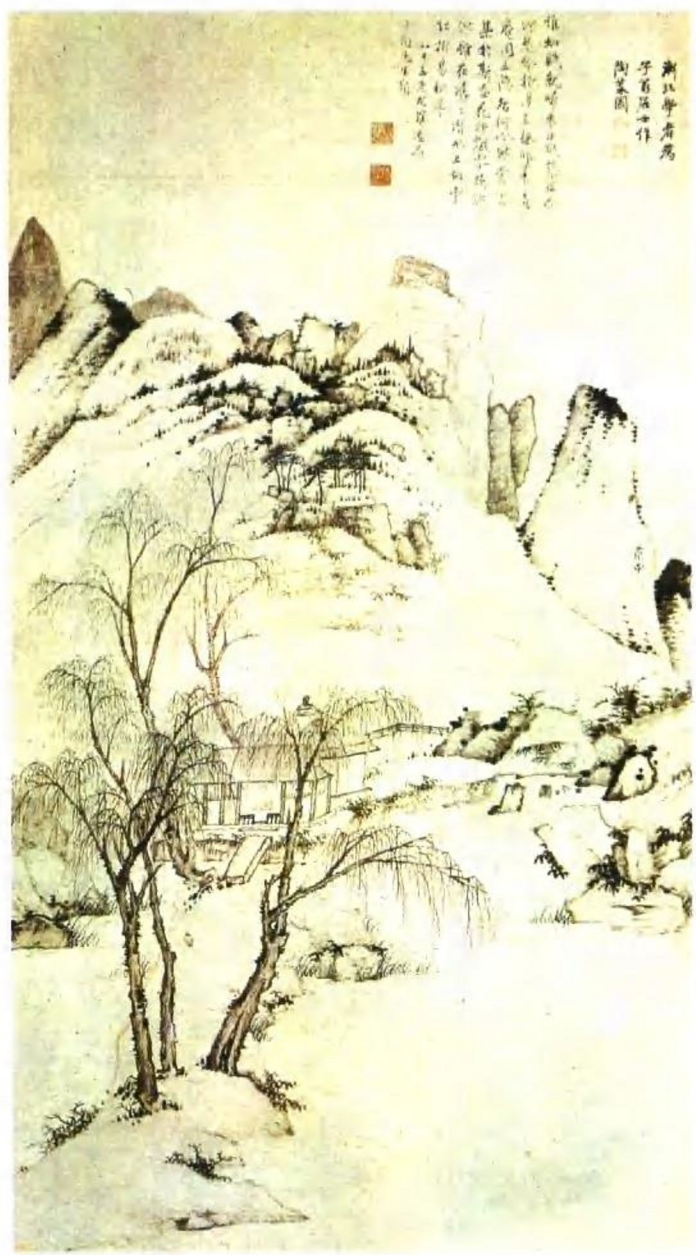
◀ 扉页 明·唐寅 事茗图(局部)



明·董其昌

山川出云图 轴





序

余冠英

自从山水诗和山水画兴起以后，对于登山临水兴趣浓厚而条件受到限制的人，这两种艺术作品都是“卧游”之一助。不过诗和画在描写山水的工具和方法上不相同，其所能表现的境界略有广狭之别。大致说来，画笔表现山水的形象和色彩较鲜明，诗笔表现作者从山水引发的情、趣和各种感受办法较多。山容水态常有变化，因为不能不受到阴晴晦明和风云变幻等各种影响。绘画难于表现变化中的容态，而诗歌却有此手段。更明显的是画笔不能表现声音、气味等感觉，而诗中却能做到。

上面提到的情况可以举些实例来说明，如李白诗《独坐敬亭山》：“众鸟高飞尽，孤云独去闲。相看两不厌，只有敬亭山。”诗中写鸟已飞尽，画无可画，云已飞远，或许可画，但是“闲”字如何画出？恐不免为难，诗写人与山相看不厌，似乎彼此有情。此情诗中表现出来而画家却难着笔。又如王维

《鹿柴》诗的首二句“空山不见人，但闻人语响”，因为“不见人”所以说是“空山”，其实那里并非无人，至少有一个人，就是诗人自己。听到“人语响”的就是他。这情景诗中写来明白，但画家如何表现也是难题。

又如黄庭坚《鄂州南楼书事》：“四顾山光接水光，凭栏十里芰荷香。清风明月无人管，并作南来一味凉。”在这首诗中，“山光”、“水光”虽然画之不易却还不是毫无办法，至于那“芰荷香”的香和“一味凉”的凉，却真是画笔所不能到的了。

以上借山水画作比较，或能说明山水诗更适于作卧游之助。至于抄集诗篇比之搜集画幅，大有难易之别，那就是次焉者了。

山水是大自然中的一部分，有人说大自然是一部大书。诗是文学宝库中的一部分，以山水为题材的诗仅是其中的一部分，本书所收又是山水诗中的一小部分，是一部很小的小书。人们在生活中谁都接触过大自然，或多或少有些印象和感受。是否可以在读大书的时候参考参考这部小书，将自己的经验和感受同其中一些诗人的感受作些比较，或许在审美情操上能得些陶冶，也是提高精神修养之一助。

1989年2月21日

篇 目 表

魏晋南北朝

曹 操

观沧海·····袁行霈(1)

左 思

招隐·····倪其心(4)

李 颙

涉湖诗·····孙绿怡(7)

庾 阐

观石鼓诗·····王景琳(8)

湛方生

帆入南湖诗·····孙绿怡(10)

帛道猷

陵峰采药触兴为诗·····王景琳(12)

陶渊明

游斜川·····陶文鹏 邱万紫(13)

谢灵运

- 人彭蠡湖口·····林 庚(16)
登江中孤屿·····沈玉成(18)
石壁精舍还湖中作·····宋绪连(20)
过白岸亭·····孙绿怡(22)
- 谢惠连**
泛南湖至石帆·····王 琳(23)
- 鲍 照**
登庐山·····余 斐(25)
- 张 融**
别诗·····王景琳(28)
- 孔稚圭**
游太平山·····齐世昌(29)
- 谢 朓**
之宣城郡出新林浦向板桥·····宋绪连(30)
晚登三山还望京邑·····陈庆元(32)
游东田·····陈庆元(34)
- 王 籍**
入若耶溪·····齐世昌(36)
- 范 云**
之零陵郡次新亭·····齐世昌(38)
- 江 淹**

- 游黄蘗山·····王 琳(39)
- 沈 约
早发定山·····孙绿怡(41)
- 何 逊
慈姥矶·····齐世昌(43)
日夕出富阳浦口和郎公·····齐世昌(44)
- 吴 均
山中杂诗·····孙之梅(46)
- 阴 铿
渡青草湖·····王景琳(47)
晚出新亭·····唐满先(49)
五洲夜发·····刘文忠(50)
- 庾 信
山斋·····曹道衡(51)

唐

- 王 绩
野望·····张锡厚(53)
- 寒 山
杳杳寒山道·····张锡厚(54)
- 卢照邻

- 入秦川界·····杨 柳(56)
- 杜审言**
- 和晋陵陆丞早春游望·····张忠纲(57)
- 王 勃**
- 滕王阁·····孙绿怡(59)
- 山中·····孙绿怡(61)
- 江亭夜月送别·····孙绿怡(62)
- 沈佺期**
- 夜宿七盘岭·····黄益元(63)
- 宋之问**
- 早发始兴江口至虚氏村作·····黄益元(64)
- 晚泊湘江·····傅如一(66)
- 灵隐寺·····可 书 光 澜(68)
- 杨 炯**
- 巫峡·····蒋 寅(69)
- 陈子昂**
- 登幽州台歌·····陶文鹏(71)
- 万州晓发放舟乘涨还寄蜀中亲友·····王景琳(74)
- 晚次乐乡县·····王景琳(76)
- 张 说**
- 人海·····彭骥鸣(78)
- 过蜀道山·····赵昌平(79)

- 和尹从事懋泛洞庭·····陶文鹏(81)
深渡驿·····崔承运(82)
- 苏 颙
汾上惊秋·····傅如一(84)
晓发方骞驿·····崔承运(85)
- 张敬忠
边词·····余 斐(86)
- 张若虚
春江花月夜·····袁行霈(88)
- 贺知章
采莲曲·····徐 俊(93)
- 张 旭
桃花溪·····王小舒(94)
山中留客·····肖瑞峰(95)
- 张 均
岳阳晚景·····熊治祁(97)
- 张九龄
湖口望庐山瀑布·····马茂元 赵昌平(98)
浈阳峡·····汪维尔(99)
湘中作·····张明非(101)
耒阳溪夜行·····齐天举(103)

王之涣

登鹳雀楼·····赵昌平(104)

孟浩然

与颜钱塘登樟亭望潮作·····陶文鹏(106)

临洞庭湖赠张丞相·····赵昌平(107)

题大禹寺义公禅房·····刘刚强(108)

宿建德江·····臧维熙(109)

夜归鹿门山歌·····徐俊(111)

宿业师山房期丁大不至·····陶文鹏(113)

武陵泛舟·····可书光澜(114)

宿桐庐江寄广陵旧游·····张明非(115)

鸚鵡洲送王九之江左·····傅如一(117)

万山潭作·····可书光澜(118)

晚泊浔阳望庐山·····臧维熙(119)

张子容

泛永嘉江日暮回舟·····熊治祁(121)

李 颀

宿香山寺石楼·····钟元凯(122)

少室雪晴送王宁·····陶文鹏(124)

綦毋潜

春泛若耶溪·····赵仁珪(126)

过融上人兰若·····赵昌平(127)

王昌龄

芙蓉楼送辛渐·····王景琳(128)

- 龙标野宴·····钟元凯(130)
 送魏二·····石 蓑(131)
 太湖秋夕·····可 书 光 澜(132)
 宿裴氏山庄·····杨 镰(133)
 从军行·····杨 镰(135)

常 建

- 宿王昌龄隐居·····邱 勤(136)
 题破山寺后禅院·····陶尔夫(137)
 三日寻李九庄·····王 琳(139)

祖 咏

- 望蓟门·····王景琳(141)
 终南望余雪·····石 蓑(142)

王 维

- 归嵩山作·····可 书 光 澜(143)
 使至塞上·····蒋 寅(144)
 汉江临泛·····王景琳(146)
 青溪·····李正峰(147)
 蓝田山石门精舍·····葛晓音(149)
 终南山·····陈贻焮(151)
 华岳·····葛晓音(153)
 过香积寺·····张中行(155)
 送梓州李使君·····于 红(157)
 积雨辋川庄作·····倪其心(159)
 鹿柴·····钟元凯(161)
 山中·····陶文鹏(162)
 栾家濑·····彭骥鸣(163)

- 木兰柴·····郗 丹(165)
- 鸟鸣涧·····王涛涛(166)
- 戏题盘石·····陆永品(167)
- 丘 为**
- 寻西山隐者不遇·····陶文鹏(168)
- 王 湾**
- 次北固山下·····王宜庭(169)
- 卢 象**
- 永城使风·····王 琳(171)
- 孙 逖**
- 宿云门寺阁·····刘士杰(172)
- 储光羲**
- 钓鱼湾·····齐天举(174)
- 咏山泉·····王 琳 孙之梅(175)
- 洛中送人还江东·····王 琳(177)
- 陶 翰**
- 宿天竺寺·····陶文鹏(178)
- 阎 防**
- 与永乐诸公夜泛黄河作·····陶文鹏(180)
- 薛 据**
- 登秦望山·····陶文鹏(181)