

1. 本时刻表分为旅客列车、~~普通旅客~~客快车、普通旅客列车及附录四部分。（其中旅客票价和行包运价均是1989年9月5日起实行的）。

2. 查找各次列车的到、开时刻时，请先看目录，按照乘坐列车的种类，找出线名页码，即可查到您所需要的车站列车到、开时刻。也可根据您要乘坐的列车车次在《旅客快车、直通旅客列车编组及目录》中查出页码，然后再查您所需要的车站列车到、开时刻。为了换乘方便，本时刻表内附有“各主要换乘站旅客列车开车时刻表”。

3. 本时刻表采用24小时制。如下午2.30分开车，在表中则写成14.30分开车。又如夜间12点，发车时为0.00，到达时为24.00。

4. 列车的到、开时刻，凡列在站名右边的应由上向下看，上边的数字为到点，下边的数字为开点；凡列车站名左边的应由下向上看，下边的数字为到点，上边的数字为开点。在本时刻表内除每一个主要停车站都列有到点和开点外，其他各站的车点均系该停车站的开车时间。

5. 凡直通旅客列车，均在列车变更运行方向的车站注有承、接页数。如“承××页”：表明本次列车系继承××页后，再运行的时刻；“接××页”，表明本次列车继续运行的时刻要接看××页。

6. 时刻表内各项符号解释如下：

“↓”表示列车在该车站通过（不停车）；“=”表示列车不经过此站；

“—”表示列车的终到站；“※”表示该站为旅客乘降所。

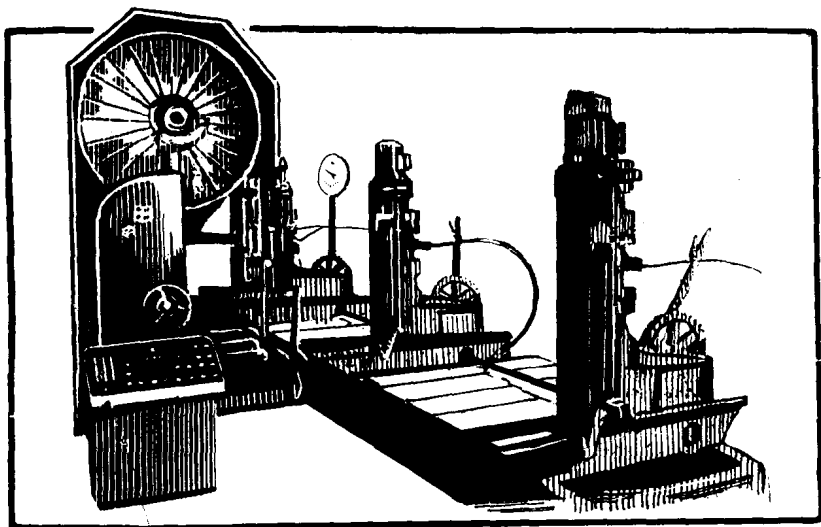
7. 时刻表车次栏内所注的符号解释如下：

“特快”为特别旅客列车；“直快”为直通旅客快车；“快客”为旅客快车；“直客”为直通旅客列车；“客”为旅客列车；“市郊”为市郊旅客列车；“混”为客、货混合列车。

8. 本时刻表由铁道部运输局供稿，修订截止1990年4月1日。以后如有变动，请注意车站公告。

# 沈阳木工

全国著名制造跑车带锯机床专业厂家



生产各种类型跑车木工带锯机床

· 为您服务专设 ·

沈阳木工机械自动化研究所  
沈阳木工机械经销服务部

服务项目

维修、配件、安装、翻新，以及其它木工机械设备、  
设计、技术咨询。

# 机械厂



## 荣获优质产品证书 命名为 “重合同守信用企业” “明星企业”

该厂厂史悠久，经验丰富，拥有雄厚的技术力量，工艺设备先进，产品畅销国内外，质量符合中华人民共和国机械电子工业部颁标准，整机性能100%合格。

同时生产跑车带锯附属工具。

● 该厂还生产 ●

MMZ—2280—2型宽带式自动砂光机（加工宽度800mm）

SK—30SP（1吋）立轴铣床

SK—20BS（20吋）细木工带锯机床

---

产品按技术规定，严格检验，欢迎用户函、电、来人订货。自收货日期起一年内实行三包并负责代办包装托运。

---

厂址：沈阳市团结路七号（南站下车乘220路公共汽车到木工机械厂站下车）

电报挂号：2174

直拨电话：（024）721743

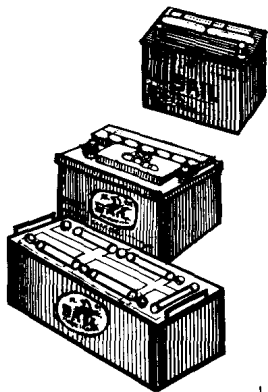
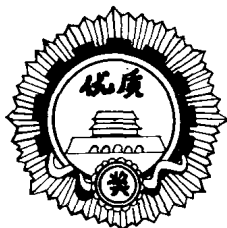
邮政编码：110013

中国船舶工业总公司  
保定蓄电池厂  
(即国营第 482 厂)

SAIL



# 风帆牌铅酸蓄电池



保定蓄电池厂是中国铅酸蓄电池最大生产厂之一，国家二级企业。现为国家军用蓄电池定点生产厂，同时也是中外合资上海大众汽车有限公司和北京吉普车有限公司配套厂和国产化共同体成员。保定蓄电池厂是国家机电产品出口基地企业，产品远销 16 个国家和地区。

保定蓄电池厂生产的风帆牌汽车用、航空用、舰船用、及特殊用途的各类蓄电池分别荣获“国家银质奖”和“部、省级优质产品奖”。

保定蓄电池厂将充分发挥军工技术优势，不断开发新产品，热诚欢迎中外各界朋友与我们建立业务联系和合作关系。



厂址：中国河北省保定市富昌路 8 号  
电话：37841 35931 电报：3000  
电传：27318 BDSBF CN 邮政编码：071057

# 田野牌轻型越野车



**BQ 6470**



**BQ 1030**

均采用北京BJ121、222原装底盘制造而成，装有空调、双音响。

荣获1988年全国乘用车“工艺优秀奖”。

**保定汽车制造厂** 厂址：保定市韩村南路97号  
电话：37526 电报：3040

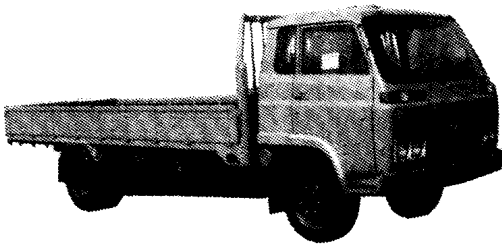


华北汽车贸易公司

# 石家庄进口配件供应站

本站系华北地区最大的五十铃纯正配件专供单位，供应配件有五十铃系列：

CVR146 9吨      FSR112、113 5吨 5.5吨  
NPR595 4吨      NKR555 2—2.75吨  
NHR542 1.25—1.75吨



苏联伏尔加、拉达轿车配件及各种进口发动机总成，以上配件全年备有现货，品种齐全，敬请全国各地用户来人、来电、来函联系，批发、零售，无任欢迎。

---

地址：石家庄市正定大街52号

---

- 电话：47396 . 48537    ● 电挂：1605
- 邮政编码：050041
- 开户行：石家庄工商银行火车站办事处    ● 帐号：61160
- 联系人：张根云    金军生

国家有色金属总公司铝型材生产定点厂

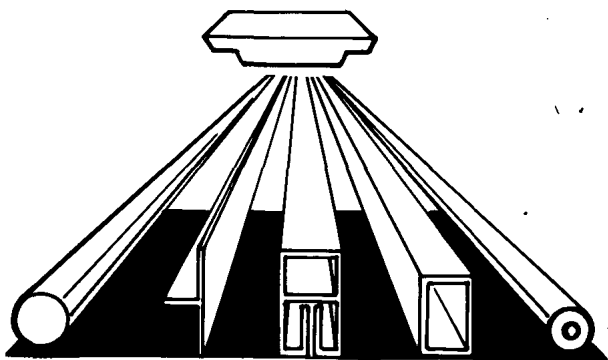
厂长：王信涸

欢迎各界朋友来我厂洽谈业务，指导工作。

我厂从国外引进1250吨、450吨铝型材挤压机和日本先进的铝型材氧化、着色设备，铝门窗加工设备及铝合金熔炼、铸造设备。可生产电解铝锭系列铸造铝合金锭，各种型号的铝合金圆铸棒；挤压铝型材和电工用铝母线、铝硅、铝钛、铝钛硼等各种中间铝合金及各种型号的稀土铝锭、各种稀土管、棒、带、型材。

承接铝门窗和室内外装修工程。

# 保定铝厂



各种规格、型号的铝合金棒、合金锭各种系列的铝型材、铝母线、铝锭

厂址：河北省保定市西郊康庄路16号 电挂：6986

邮政编码：071051

联系人：文素水、刘长庆

# 全国著名生产大型



厂长：张鸿元

# 寶光電工廠

本厂系国家定点生产大型电真空器件和高低压真空开关设备的重点专业厂家。生产的各种宝光牌产品畅销国内外，并受到普遍欢迎。本厂具有生产电真空器件和高低压真空开关设备的各种工艺手段和先进设备。85年引进西门子公司专有技术和生产许可证，生产3 AF系列产品为工厂的技术进步和生产发展打下了坚实基础。

本厂愿同国内外客户以各种方式合作，共同前进。

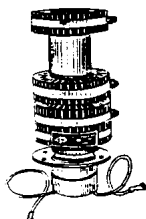
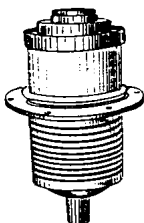
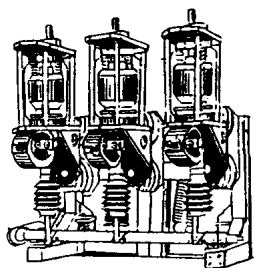
## 本厂大类产品：

- 器件：真空开关管  
大功率玻璃发射管  
大功率陶瓷发射管  
充气闸流管
- 整机：高低压真空断路器  
高低压真空开关柜

第二厂名：国营第四四〇一厂  
(宝鸡真空开关厂)



# 电真空器件专业厂家



- 本厂业务联系处：
- 北京市东单新开路胡同62号 电话：54 67 45 邮政编码：100005 联系人：王志祥
  - 上海市和田路赵家宅乙弄10号 电话：66 24 40 1 电报：8155 9 联系人：康延龄
  - 上海市北京西路517号 电话：2534 08 3 邮政编码：200070 联系人：方长发
  - 西安市端履门甲字42号 电话：2337 4 邮政编码：710001 联系人：陈汉武
  - 宝鸡市经一路14号 电话：5230 邮政编码：721000 联系人：袁昌贵



地址：陕西省宝鸡县20号信箱 电报：蔡家坡二分  
 电话：上海蔡家坡20号信箱分机 宝鸡市经一路14号 邮政编码：721000

# 目 录

使用说明..... 1  
 目录.....10—15  
 全国铁路示意图.....17—19  
 全国铁路主要站间客运里  
 程表.....268—269  
 北京站始发旅客列车时刻表.....20  
 北京站终到旅客列车时刻表.....21  
 旅客快车、直通旅客列车目录及  
 列车编组.....23—32

## 国际联运

北京—乌兰巴托—莫斯科  
 特别旅客列车.....33  
 北京—满洲里—莫斯科  
 特别旅客快车.....33  
 北京—平壤特别旅客列车.....34  
 北京—乌兰巴托特别旅客列车.....34  
 北京—乌兰巴托特别旅客快车.....35

## 直达特别快车

北京—上海.....35

## 旅客快车

### 京哈线及东北地区

北京—天津—沈阳—长春—哈尔滨  
 (下行).....36—38  
 北京—天津—沈阳—长春—哈尔滨  
 (上行).....40—42  
 北京—天津.....39  
 北京—天津—唐山—古冶—秦皇岛.....39  
 北京—丰润—山海关.....43  
 北京—承德.....43  
 北京—承德—叶柏寿—沈阳.....44  
 沈阳—丹东.....44

呼和浩特—北京北—通辽—齐齐哈尔  
 一—海拉尔.....45  
 北京北—通辽.....45  
 沈阳—大连.....46—47  
 沈阳—长春—哈尔滨.....48  
 沈阳—长春.....49  
 大虎山—通辽、白城—齐齐哈尔.....53  
 大连—锦州.....50  
 沈阳—吉林—图们.....50—51  
 长春—吉林.....42  
 长春—四平—梅河口—通化.....52  
 通化—白河.....52  
 沈阳—四平—白城—齐齐哈尔.....53  
 长春—白城.....51  
 哈尔滨—牡丹江—鸡西.....54  
 牡丹江—绥芬河.....56  
 南岔—乌伊岭.....55  
 三棵树—吉林.....51  
 哈尔滨—南岔—佳木斯.....55  
 三棵树—北安.....57  
 哈尔滨—齐齐哈尔—加格达奇、满洲  
 里.....58  
 海拉尔—满洲里.....57  
 齐齐哈尔—加格达奇—古莲.....58  
 三棵树—齐齐哈尔—加格达奇—图里  
 河.....59  
 齐齐哈尔—北安.....59  
 牙克石—图里河.....59

### 京沪线及华东地区

北京—天津(西)—徐州—南京—  
 上海(下行).....60—63  
 北京—天津(西)—徐州—南京—  
 上海(上行).....64—67  
 天津西—德州—石家庄—邯郸.....70  
 济南—兖州—徐州.....70

济南—菏泽	70
济南—兰村—青岛、烟台	68—69
青岛—蓝村—烟台	71
济南—兖州—新乡—郑州	71
济南—兖州—石臼所	71
阜阳—蚌埠—上海	71
合肥—蚌埠—上海	72
淮北—蚌埠—上海	72
阜阳—蚌埠—芜湖北	73
合肥—南京	74
铜陵—南京—上海	72
南京西—屯溪	74
南京西—芜湖—贵溪—鹰潭— 南昌	73
镇江—上海	74
南京西—上海—杭州	75
上海—杭州—鹰潭—南昌— 株洲	76—79
上海—杭州—宁波	80
鹰潭—来舟—厦门	80、81
鹰潭—来舟—福州	81
南昌—九江	81
南平—福州	80

### 京广线及中南地区

北京—郑州—武昌—广州 (下行)	82—87
北京—郑州—武昌—广州 (上行)	88—93
济南—德州—石家庄—太原	94
新乡—洛阳	95
太原—新乡—郑州—商丘	95
郑州—漯河—宝丰—襄樊—十堰	96
郑州—漯河—宝中—襄樊—宜昌	96
新乡、郑州—洛阳东—襄樊— 重庆	97—98
武昌—襄樊—鸭雀岭—宜昌	99
襄樊—柳州	97
长沙—娄底—邵阳	100
邵阳—娄底—怀化	100
长沙—株洲—怀化—大庸北	100

长沙—株洲—怀化—贵阳	101
长沙—衡阳—郴州—象塘—南宁	102
柳州—黎塘—湛江	103
贵阳—柳州—黎塘—南宁、湛江	104
广州—深圳—九龙	105
株洲—昆明	104
坪石—广州	104
武昌—黄石	104
广州—佛山—三水—肇庆	106

### 陇海线及西南、西北地区

徐州—连云港	108
徐州—郑州—西安—宝鸡—兰州—西宁 (下行)	108、110—113
徐州—郑州—西安—宝鸡—兰州—西宁 (上行)	109、114—117
西宁—德令哈—格尔木	120
兰州—嘉峪关—吐鲁番— 乌鲁木齐	118—119
吐鲁番—库尔勒	120
西安—铜川	120
宝鸡—阳平关—安康	122
安康—阳平关—成都	122
宝鸡—阳平关—广元—成都	121
成都—宜宾	122
成都—重庆	123
重庆—贵阳—昆明	124
成都—金江—昆明	125
昆明北—开远(窄轨)	120
大同—太原	126
太原—孟源—西安	126
北京—太原	127
北京北—康庄	127
北京—大同—集宁南—呼和浩特— 包头—银川—兰州	128—129
北京—二连	127
太原—运城	127
包头—乌海西	129

# 各线普通旅客列车

## —京哈、京承、京秦、京通及

### 东北地区各线—

北京南—天津 .....	131
北京—丰台西 .....	131
汉沟镇—天津 .....	131
天津—山海关 .....	132
天津—塘沽南 .....	132
天津—蓟县 .....	135
汉沽—南堡 .....	135
北京、永定门—燕郊—丰润— 滦县 .....	133
丰润—秦皇岛 .....	135
唐钢—石人沟 .....	135
北京—巨各庄—承德 .....	134
承德—隆化 .....	134
承德—叶柏寿—义县—锦州 .....	136
北京北—昌平—滦平—赤峰 .....	137
山海关—锦州—大虎山— 沈阳 .....	138—139
锦州—义县—叶柏寿—赤峰 .....	141
锦州—义县—阜新—沈阳东 .....	140
锦州—义县—新立屯 .....	140
大虎山—通辽—郑家屯 .....	141
叶柏寿—魏杖子—塔山—锦州 .....	142
赤峰—通辽 .....	142
锦州—薛家 .....	143
金岭寺—北票 .....	142
南票—锦州 .....	143
锦西—葫芦岛 .....	143
通辽—霍林河 .....	144
锦州—沟帮子—海城—沈阳— 大青、西丰西 .....	144—145
海城—沈阳 .....	143
大连、营口—大石桥—沈阳 .....	135—147
大连—族顺 .....	148
大连—金州—城子坦 .....	148
大连—甘井子 .....	148

瓦房店—老虎屯、五岛 .....	148
沈阳—本溪—丹东 .....	149
歪头山—本溪—南芬 .....	150
长甸—凤凰城—丹东 .....	150
辽阳—本溪 .....	150
本溪—田师府 .....	150
沈阳—抚顺—清原（南道） .....	151
灯塔—沈阳—清原— 梅河口（北道） .....	152
梅河口—吉林 .....	152
清原—梅河口—通化 .....	153
通化—梅河口—吉林 .....	153
四平—梅河口 .....	154
梅河口—朝阳镇—杉松岗 .....	154
白山镇—烟筒山—吉林—金珠 .....	154
通化—鸭园—大栗子 .....	155
通化—集安 .....	155
影壁峰—白山镇 .....	155
通化—浑江—松树镇—白河 .....	156
马鞍岭—新站—蛟河 .....	156
和龙—图们 .....	156
长春—吉林—敦化—图们 .....	157
长春—吉林 .....	158
朝阳川—龙井—和龙 .....	158
新站、蛟河—敦化 .....	158
朝阳川—开山屯 .....	158
吉林—新站 .....	158
图们—鹿道—牡丹江 .....	159
吉林—舒兰—哈尔滨—三棵树 .....	160
吉林—小姑家—新站—五常 .....	160
长春—白城—索伦—阿尔山 .....	161
通辽—太平川—让湖路—红旗营— 齐齐哈尔 .....	162
四平—太平川—齐齐哈尔 .....	163
沈阳—四平—长春—哈尔滨— 三棵树 .....	164—165
长春—陶赖昭—榆树 .....	166
榆树—陶赖昭—三棵树 .....	166
双城堡—三棵树 .....	166
三棵树—哈尔滨—牡丹江 .....	167—168
牡丹江—林口—鸡西—恒山 .....	169

牡丹江—下城子—鸡西 .....169  
 牡丹江—柴河 .....170  
 鸡西—密山—东方红 .....170  
 牡丹江—长汀 .....168  
 七台河—勃利—佳木斯 .....171  
 牡丹江—佳木斯 .....171  
 三棵树—哈尔滨—绥化—神树—  
   南岔—佳木斯.....172—174  
 浩良河—秋冷 .....174  
 佳木斯—双鸭山 .....175  
 佳木斯—鹤岗 .....175  
 福利屯—前进镇 .....175  
 南岔—乌伊岭 .....176  
 伊春—翠峦 .....176  
 三棵树—绥化—北安—龙镇、  
   齐齐哈尔.....177—178  
 三棵树—让湖路—齐齐哈尔 .....179  
 齐齐哈尔—昂昂溪—牙克石—  
   海拉尔.....180—181  
 牙克石—图里河—根河 .....181  
 加格达奇—伊图里河—牙克石—  
   海拉尔 .....182  
 齐齐哈尔—富裕—加格达奇—  
   古莲.....183—185  
 图里河—朝中—莫尔道嘎、满归 .....183  
 加格达奇—林海—碧水 .....185  
 博克图—塔尔气 .....182  
 海拉尔—满洲里 .....185  
 齐齐哈尔地区  
   (一) (二) (三) .....186

京沪及华东地区

天津西—德州 .....187  
 德州—石家庄 .....188  
 德州—济南 .....188  
 济南—淄博—潍坊—坊子 .....189  
 淄博—东营 .....189  
 坊子—潍坊—青岛 .....190  
 蓝村—城阳—青岛 .....190  
 淄博—博山—八陡 .....190

蓝村—烟台 .....191  
 周村—淄博—泰安 .....191  
 济南—泰安—湖屯 .....192  
 济南—兖州—徐州 .....192  
 济南地区 .....189  
 徐州地区 .....193  
 磁窑—莱芜东 .....193  
 兖州—新乡 .....193  
 兖州—石臼所 .....191  
 枣庄—薛城—徐州 .....192  
 徐州—连云港 .....194  
 徐州西—沛屯 .....193  
 贾汪—前亭—徐州 .....193  
 徐州—符离集—蚌埠 .....194  
 蚌埠—浦口 .....195  
 张楼—水家湖—蚌埠—合肥 .....197  
 徐州—阜阳 .....195  
 蚌埠—合肥—芜湖北 .....196  
 淮北—阜阳—水家湖 .....196  
 南京西—常州—上海西—上海 .....200  
 南京西—芜湖—铜陵 .....198  
 南京西—芜湖—绩溪县 .....198  
 绩溪县—景德镇—贵溪—鹰潭—  
   南昌.....198—199  
 长宁—金山卫东 .....204  
 上海—杭州—宁波 .....202  
 杭州—金华—岭后 .....203  
 牛头山—煤山—杭州 .....204  
 金华—鹰潭 .....204  
 鹰潭—来舟 .....205  
 来舟—福州 .....205  
 福州—马尾 .....205  
 来舟—漳平—龙岩 .....206  
 漳平—厦门 .....206  
 漳平—剑斗 .....206  
 南昌—株洲—长沙 .....207  
 张家山—建山 .....207  
 南昌—九江 .....208  
 南昌—江边村 .....208  
 南昌地区 .....208  
 分宜—文竹 .....209

樟树—上塘 .....209  
 长沙—株洲—醴陵—茶陵 .....209

### 京广线及中南地区

北京南—石家庄—郑州—  
 平顶山 .....210—211  
 北京、北京南—松林店、房山、  
 周口店 .....212  
 保定—神星 .....212  
 石家庄—太原 .....213  
 石家庄—衡水 .....213  
 邯郸—磁山—涉县—长治北 .....214  
 邯郸环线 .....214  
 褚县—磁山 .....214  
 鹤壁北—汤阴—林县 .....212  
 安阳—岗子窑 .....215  
 新乡—月山—济源—洛阳 .....215  
 洛阳—宜阳 .....215  
 新乡—焦作—长治北—襄垣—  
 太原 .....216  
 郑州地区 .....215  
 郑州—漯河—信阳—武昌 .....217—218  
 郑州—密县 .....218  
 漯河—宝丰—南阳 .....217  
 武昌—长沙 .....219  
 武昌—黄石 .....219  
 铁山—灵乡 .....219  
 武汉地区 .....220  
 洛阳—襄樊 .....221  
 襄樊—怀化 .....221—222  
 怀化—柳州 .....222  
 襄樊北—襄樊 .....220  
 鸡雀岭—紫荆岭 .....220  
 武昌—襄樊 .....223  
 襄樊—丹江、安康 .....223  
 安康—达县—重庆 .....224  
 安康—阳平关 .....225  
 临湘—衡阳—韶关 .....225  
 韶关—广州 .....226  
 广州—深圳 .....226

长沙—株洲—娄底—邵阳 .....227  
 娄底—怀化 .....227  
 怀化—贵定—贵阳 .....228  
 衡阳—桂林—柳州—黎塘—南宁 .....229  
 黎塘—湛江、茂名 .....231  
 河唇—茂名 .....228  
 南宁—凭祥 .....230  
 黎塘—柳州—金城江—麻尾—贵定  
 —贵阳 .....231—232  
 柳州—拉洞 .....228  
 来宾—合山 .....228  
 三岔—罗城 .....228  
 金城江—平寨 .....228  
 石围塘—三水 .....232  
 郴州—三都 .....232

### 陇海线及西北地区

徐州—商丘—郑州—洛阳 .....233—234  
 商丘—郑州 .....233  
 商丘地区 .....233  
 郑州—洛阳—孟塬—西安 .....234—235  
 梅家坪—前河镇 .....234  
 西安—余下 .....236  
 西安—咸阳—铜川 .....235  
 西安—张桥—韩城 .....236  
 桑树坪—韩城 .....236  
 侯马—韩城 .....236  
 西安地区 .....236  
 西安—宝鸡—天水—兰州 .....237—238  
 天水—兰州—西宁 .....238  
 千塘—武威 .....239  
 长征—兰州 .....239  
 西宁—大通县 .....239  
 哈尔盖—柴达尔 .....239  
 西宁—德令哈—格尔木 .....240  
 兰州—西固城(市郊) .....240  
 兰州—武威—玉门 .....241  
 玉门—哈密—乌鲁木齐 .....242  
 镜铁山—玉门 .....243  
 乌鲁木齐—吐鲁番—库尔勒 .....243

乌鲁木齐地区 .....243

**宝成线及西南地区**

宝鸡—阳平关—广元 .....	244
普济—广元—成都 .....	244
广汉—岳家山 .....	245
德阳—汉旺 .....	245
青白江—灌县 .....	245
成都地区 .....	245
成都—资阳—内江—永川—重庆 .....	246
内江—宜宾—安边、珙县 .....	247
重庆地区（一）、（二） .....	245
重庆—三江—万盛、遵义— 贵阳 .....	248
遵义—南官山 .....	247
小寨坝—中心 .....	247
贵阳—六盘水—大湾 .....	249
六盘水—宣威 .....	249
贵阳地区 .....	247
喜鹊乐—曲靖 .....	250
小云尚—沾益—昆明 .....	250
东川—塘子 .....	250
昆明地区 .....	249
中谊村—昆明 .....	251
成都—普雄 .....	253
普雄—格里坪 .....	253
金江—昆明 .....	254
金江—格里坪 .....	254
开远—蚂蝗堡（窄轨） .....	251
昆明北—王家营（窄轨） .....	251
昆明北—狗街子—开远 （窄轨） .....	252
蒙自—宝秀（窄轨） .....	252
开远—蒙自（窄轨） .....	252
雨过铺—官家山（窄轨） .....	251

**京原、京包、****南北同蒲等各线**

北京南—原平—太原 .....	259
大同—宁武—原平—太原 .....	255—256
大同—乔村 .....	255
大同—口泉 .....	255
大同—燕子山 .....	254
太原—镇城底 .....	256
太原—孟塬—西安 .....	257—258
侯马—二峰山 .....	257
礼元—垣曲 .....	257
太原—上兰村 .....	258
太原—桃杏 .....	258
北京南—大同—呼和浩特— 包头 .....	260—261
包头东—银川—兰州 .....	261—263
包头东—石拐 .....	261
北京南—木城涧 .....	263
北京南—沙城—张家口 .....	264
庞家堡—宣化—张家口 .....	264
北京北—南口—康庄 .....	265
张家口南—张家口 .....	265
包头环行线 .....	266
包头东—白云鄂博 .....	266
呼和浩特地区 .....	266
银川—汝箕沟 .....	265
呼和浩特—集宁南—二连 .....	267

**附录：**

铁路旅行常识摘要 .....	281—286
各主要换乘站旅客列车时 刻表 .....	270—280
旅客票价表 .....	287—291
包裹运价表 .....	293—296
行李运价表 .....	292

1. 本时刻表分为旅客列车、普通旅客列车及附录四部分。（其中旅客票价和行包运价均是1989年9月5日起实行的）。

2. 查找各次列车的到、开时刻时，请先看目录，按照乘坐列车的种类，找出线名页码，即可查到您所需要的车站列车到、开时刻。也可根据您要乘坐的列车车次在《旅客快车、直通旅客列车编组及目录》中查出页码，然后再查您所需要的车站列车到、开时刻。为了换乘方便，本时刻表内附有“各主要换乘站旅客列车开车时刻表”。

3. 本时刻表采用24小时制。如下午2.30分开车，在表中则写成14.30分开车。又如夜间12点，发车时为0.00，到达时为24.00。

4. 列车的到、开时刻，凡列在站名右边的应由上向下看，上边的数字为到点，下边的数字为开点；凡列车站名左边的应由下向上看，下边的数字为到点，上边的数字为开点。在本时刻表内除每一个主要停车站都列有到点和开点外，其他各站的车点均系该停车站的开车时间。

5. 凡直通旅客列车，均在列车变更运行方向的车站注有承、接页数。如“承××页”：表明本次列车系继承××页后，再运行的时刻；“接××页”，表明本次列车继续运行的时刻要接看××页。

6. 时刻表内各项符号解释如下：

“↓”表示列车在该车站通过（不停车）；“=”表示列车不经过此站；

“—”表示列车的终到站；“※”表示该站为旅客乘降所。

7. 时刻表车次栏内所注的符号解释如下：

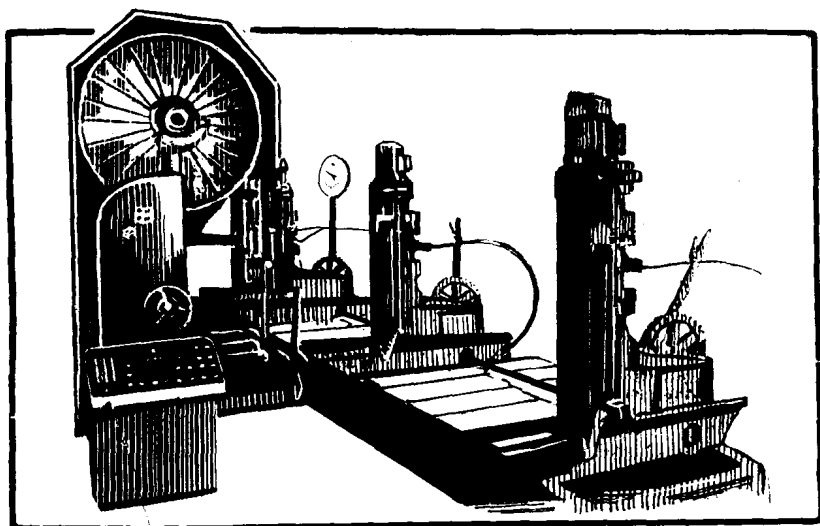
“特快”为特别旅客快车；“直快”为直通旅客快车；“快客”为旅客快车；“直客”为直通旅客列车；“客”为旅客列车；“市郊”为市郊旅客列车；“混”为客、货混合列车。

8. 本时刻表由铁道部运输局供稿，修订截止1990年4月1日。以后如有变动，请注意车站公告。



# 沈阳木工

全国著名制造跑车带锯机床专业厂家



生产各种类型跑车木工带锯机床

· 为您服务专设 ·

沈阳木工机械自动化研究所  
沈阳木工机械经销服务部

服务项目

维修、配件、安装、翻新，以及其它木工机械设备、  
设计、技术咨询。