

中国古建筑园林观赏

阎长城 晓 鹏 著

知 识 出 版 社

中国古建筑园林观赏

阎长城、晓鹏 著

知识出版社出版

(北京安定门外外馆东街甲1号)

新华书店北京发行所发行 外文印刷厂印刷

开本787×1092 1/32 印张5 字数105千字

1986年7月第1版 1986年7月第1次印刷

印数：1—9,000

书号：8214·31 定价：0.87 元

目 录

一、中国古代建筑观赏概说	(1)
1. 古代建筑审美的特征.....	(1)
2. 各朝代建筑的不同风格.....	(2)
3. 中国古代建筑中的等级制度.....	(4)
二、古代城市	(30)
1. 古代城市的起源与发展.....	(30)
2. 古代都城的选址.....	(32)
3. 古代都城的建设特点.....	(34)
三、古代宫殿建筑	(40)
1. 宫殿建筑的起源与发展.....	(40)
2. 宫殿的宏伟规模.....	(46)
3. 宫殿的布局.....	(47)
4. 宫殿的室外陈设.....	(52)
5. 宫殿的室内装修与陈设.....	(60)
6. 宫殿中的朝会制度.....	(66)
四、宗教建筑	(73)
1. 佛教寺院.....	(73)
2. 石窟寺.....	(83)
3. 古塔.....	(91)
4. 其他宗教建筑.....	(100)
5. 坛庙建筑.....	(106)

五、陵墓建筑	(116)
1. 陵墓的起源与发展.....	(116)
2. 各代陵墓的特点.....	(117)
3. 古代陵墓的选址特点.....	(131)
4. 元代陵墓的秘密.....	(134)
5. 古代殉葬制度的兴衰.....	(135)
六、古代园林	(138)
1. 中国古代园林的起源与发展.....	(138)
2. 中国古代园林的类型.....	(139)
3. 中国古典园林中的建筑.....	(143)
4. 园林景致观赏.....	(145)

一、中国古代建筑观赏概说

1. 古代建筑审美的特征

勤劳智慧的中国古代劳动人民，在人类文明发展的漫长历史进程中，创造了光辉灿烂的建筑艺术。中国建筑艺术在原始社会时期即开始萌芽，在封建社会时期取得了很高的成就。在世界建筑史上占有重要的地位。它较之世界其他建筑体系，孕育的时间、延续的时间长，而且始终保持原有特征。它虽然曾受到外来的影响，但并未发生根本改变。

中国幅员辽阔，民族众多，各地方各民族于不同的自然条件（如气候、建筑材料来源）和社会条件（如阶级、宗教、风俗、文化、经济等）中，建筑的型制表现多样，因此，中国古代建筑体系，既有统一的风格，又有丰富多彩的形式。

以北京紫禁城、天坛、北海和颐和园等建筑为例，可以看出这些建筑确有很高的艺术成就。

中国古代木结构建筑由于木材的长度、粗细、易燃等天然局限性，建筑体量不可很大。因此，宫殿和寺观等，除用

高起的地势、巨大台基烘托，或向高层发展（如楼阁、高塔）外，还借助于建筑群体的有机组合取得宏伟壮丽的艺术效果。常利用一系列狭小的院落作为先导空间，同开阔舒展的主体院落相对比，烘托主体院落或主体建筑物。通过群组纵深层次的处理获得了建筑空间的艺术效果。这些层次并不是全部展示在人们眼前，而是一进一进地随着人们向纵深方向前进而逐步展示出来的。

如同单体建筑以间为单元组成各种各样的平面一样，以单体建筑围成的院落为单元，通过明确的轴线关系，串联和并联成为千变万化的建筑群组。中国古代建筑的这种布局方式，使人慢慢游历在一个复杂多样楼台亭阁的不断进程中，给人一种时间进程的流动美。

这种美在单体建筑上是通过线表现出来的，中国木结构建筑的屋顶的曲线，向上微翘的飞檐，使这个本应异常沉重下压的大帽子反而随着线的曲折显示出向上挺举的飞动轻快感觉，配以宽厚的正身和宽阔的台基，使整个建筑安定踏实而毫无头重脚轻之感，体现出协调、舒适的效果。

2. 各朝代建筑的不同风格

中国古代建筑有两种，一种是官式建筑，一种是民间建筑。官式建筑按照严格的等级制度建造。民间建筑则是以民间私传的建筑方法和工艺建成的。我们讲的是前者。

我国现存最早木构建筑的实物是唐代的建筑，如五台山南禅寺和佛光寺。所以我们就从唐代谈起，把各个朝代建筑特点做一简单的介绍。

唐代：是中国封建社会经济文化艺术发展的鼎盛时期，其建筑规模和工艺也进入新阶段，木构建筑已达到相当成熟的程度。此时期佛教建筑物增多，并出现了伊斯兰教建筑物。

单体建筑的屋顶坡度平缓，出檐深远，斗拱比例较大，柱子较粗壮，多用板门和直棂窗，建筑风格庄重朴实。

宋代：城市商业建筑增多，随之出现了临街的店铺，建筑的类型也有了发展，屋顶的坡度增高，斗拱用真昂，重要建筑物的门窗多采用菱花榻扇，建筑风格渐渐趋向于柔和华丽。现存实例有山西太原晋祠的圣母殿；福建省泉州市的清净寺；河北省正定县的隆兴寺；浙江省宁波市的报国寺等。

辽代：接近于唐代风格，为扩大室内使用面积，在一些建筑平面中创造了“减柱法”，梁架结构也随之发生了一些变化，斗拱中出现了“斜拱”。这个时期的现存建筑有天津蓟县的独乐寺；辽宁省义县的奉国寺；山西大同市的善化寺和华严寺等。

金代：比宋代建筑更趋华丽。平面建筑大部分采用减柱法，结构有许多创造，斗拱比前代更复杂了。现存实物不多，河南洛阳的白马寺；山东曲阜的孔庙孔府都是后代增建的。

元代：喇嘛寺建筑传入内地。城市建筑突出钟、鼓楼等公共建筑物。舞台艺术的发展也使庙宇中增加了酬神演戏的舞台，平面中减柱的方法似已成为大小建筑的共同特点，梁架结构又有了新的创造，许多大构件多用自然弯材稍加砍凿而成，这成为当时建筑结构的主要特征。现存实物有山西省

芮城县道教建筑永乐宫；湖北省光化县武当山金殿；山西省洪洞县广胜寺等。

明代：与前代相比变化较大。平面中的减柱方法，除小型建筑外，重要建筑中已不采用。出檐较浅，斗拱比例缩小，重要建筑的屋顶全部覆盖琉璃瓦，与前代多用灰瓦顶、琉璃镶边的情况不同，整体结构可以说是规矩谨严。私家园林显著增加，平面布局，结构力求变化，与宫殿、衙署、庙宇、住宅造成鲜明对比。现存实物有北京的天坛；北京东城普化寺；北京故宫中的部分建筑。

清代：建筑的外型与明代相比，变化不大，但较注意装饰，晚期则有些过于繁琐。这一时期出现了汉藏民族建筑式样相结合的新型建筑，在中国建筑史上放出异彩。现存的实物较多，如沈阳的故宫；北京的国子监和雍和宫以及河北承德市外八庙等。

3. 中国古代建筑中的等级制度

中国古代建筑分为三个类型：

殿式：是宫殿的样式，是一切帝王后妃们起居的地方，大寺观的大殿（大雄宝殿）等也属宫殿类。这些建筑大多数采用殿式建筑，其特点是宏伟而华丽，而且瓦饰、建筑的色彩和绘画都有特点。如殿式建筑可用黄琉璃瓦顶，用斗拱建重檐屋顶，朱漆大门，彩画用龙凤图案等等。

大式：等级上低于殿式，但又不同于民间普通建筑，这是各级官员和富商缙绅的宅第。这种建筑不许施琉璃瓦，斗拱彩饰也有着严格的规定（如不许描龙画凤等）。

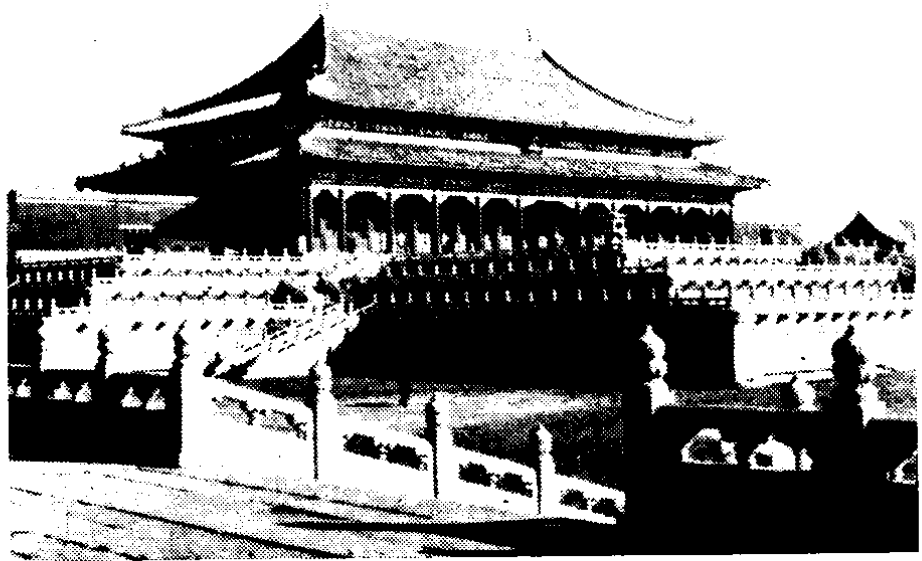


图1 殿式建筑

小式：是普通百姓的住房，其建筑结构则受到种种限制。除按以上三种类型划分的等级外，建筑的各部位还有等级规定，下面把它从台基到屋顶逐一介绍：

基座：中国古代建筑中的一些主要建筑（包括殿式及大式），往往是建筑在高高的基座上。



图2 大式建筑

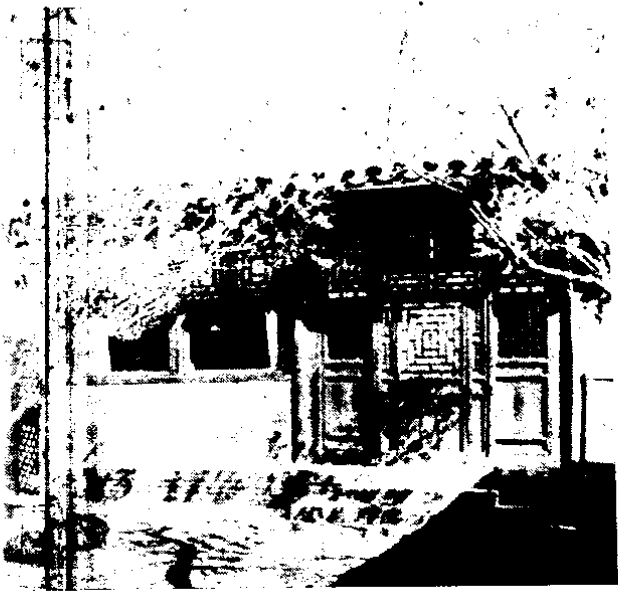


图3 小式建筑

中国古代建筑的基座，多以素土或灰土或碎砖三合土夯筑而成的，四周包有一层用砖石垒砌的座壁。

基座的功能是保护建筑基础，它的大小、厚重直接影响建筑的等级和风格。

基座大致可以分为以下几种：

(1) 普通基座：座壁为平整比直的表面，是用在大式和小式的建筑中。

(2) 较高级基座：基座座壁带有壁柱，基座上带有汉白玉石栏杆。这种基座多用在宫殿建筑主要建筑的两庑等次要建筑中。

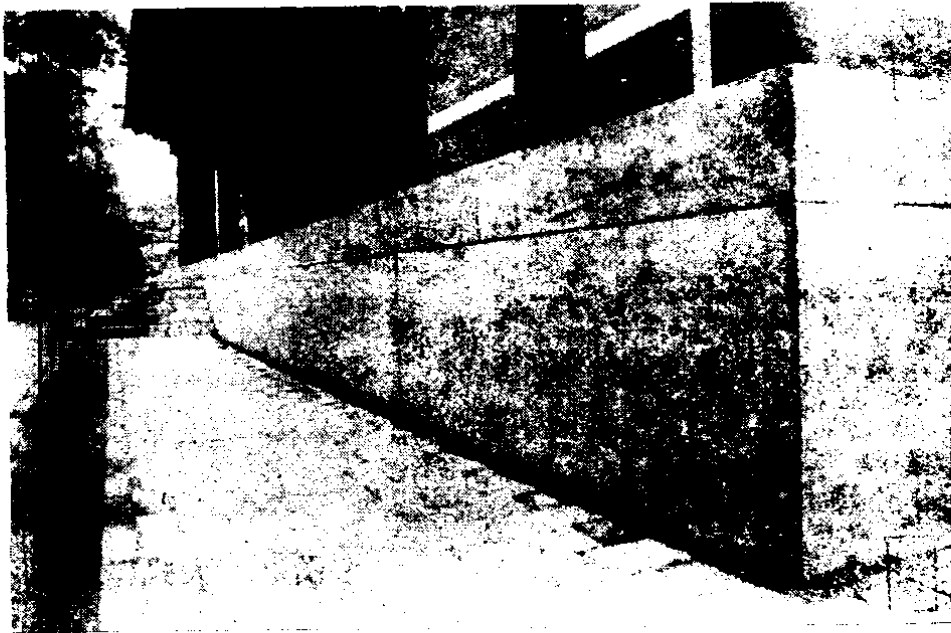
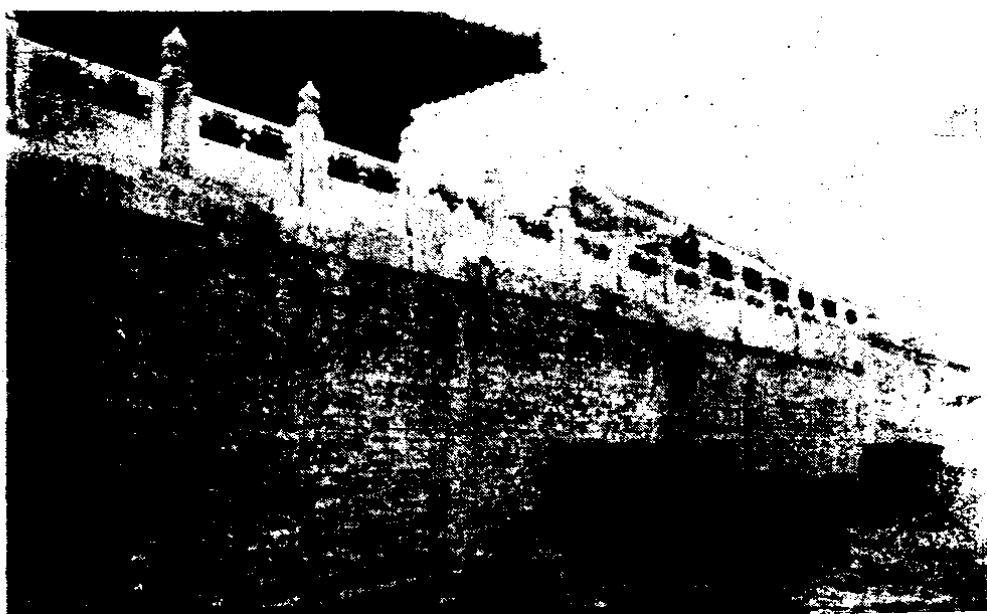


图4 普通基座

图 5
带石栏杆的普通基座



(3) 更高级的基座：这种基座人们通常叫它须弥座，原来的须弥座是佛像的底座。“须弥”是古代印度神话中的山名，神话中是一座位于世界中心的世界最高的山，日月星辰环绕它出没回旋，三界诸天也依傍它层层建立，须弥座就是用须弥山做座的意思。把佛像置于须弥座上，目的是显示佛的崇高伟大。通过中印文化的交流，在中国建筑艺术中

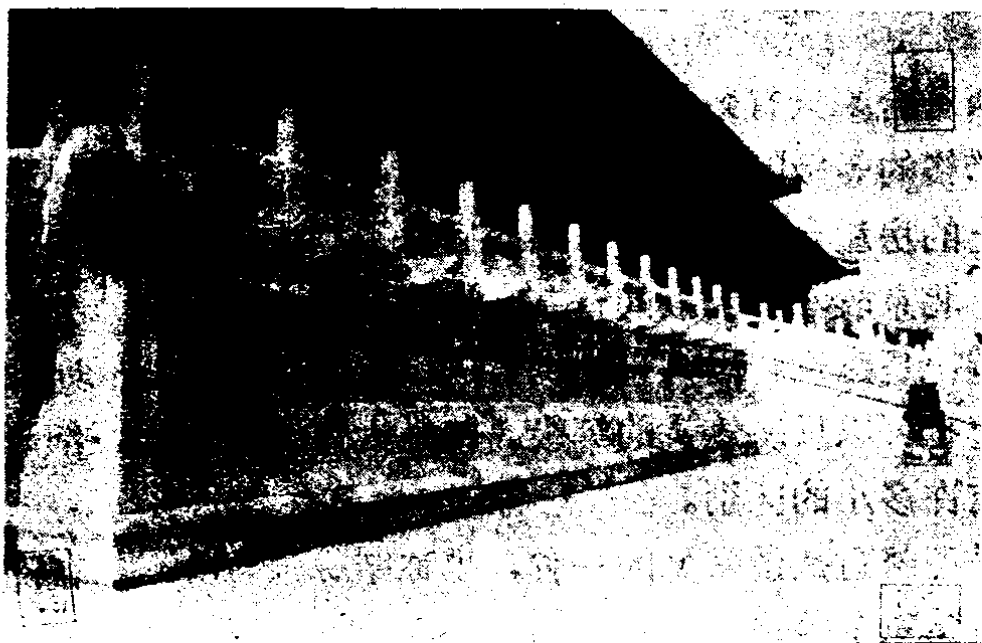


图 6
须弥座式带石栏杆的台基

被广泛采用了，这无疑是为了表示建筑使用者的高贵和建筑的级别。这种基座上装有汉白玉石栏杆，通常用在较高级的宫殿和高级的寺观殿堂建筑上。

(4) 最高级基座：这种基座是几层带石栏的须弥座叠在一起，从而使建筑物显得更加雄伟高大。这种基座只用在皇宫中最高级的建筑和一些寺庙的最高级殿堂中（如北京故宫的太和殿，曲阜孔庙的大成殿等）。

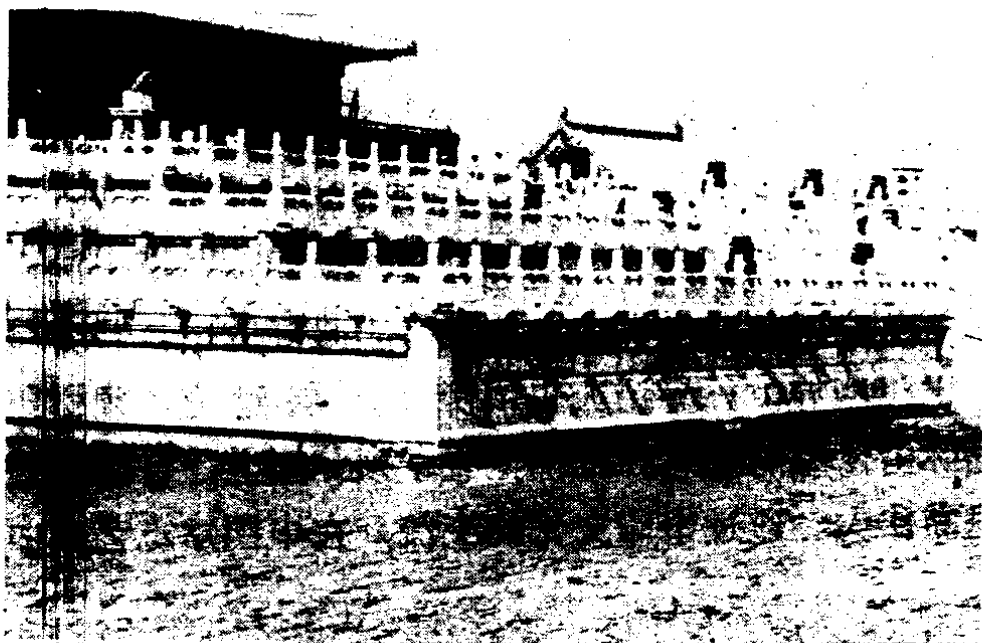


图7
三层带
栏杆的
须弥座
台基

后两种台基只有殿式建筑才能使用，即使是第一种台基也有着严格的等级限制：《大清会典》记载：公侯以下，三品官以上的房屋台基高二尺，四品官以下到士民的房屋台基高一尺，北京故宫三大殿的台基高达25尺左右。

踏道：是建筑物出入口处供人进出蹬踏的建筑辅助设施，踏道也可以反映建筑的等级。踏道大体为两大类，细分其中还有许多小的区别。

阶级型踏道是最常见的一种，也称踏蹀（台阶），在此类中可分为三个等级。

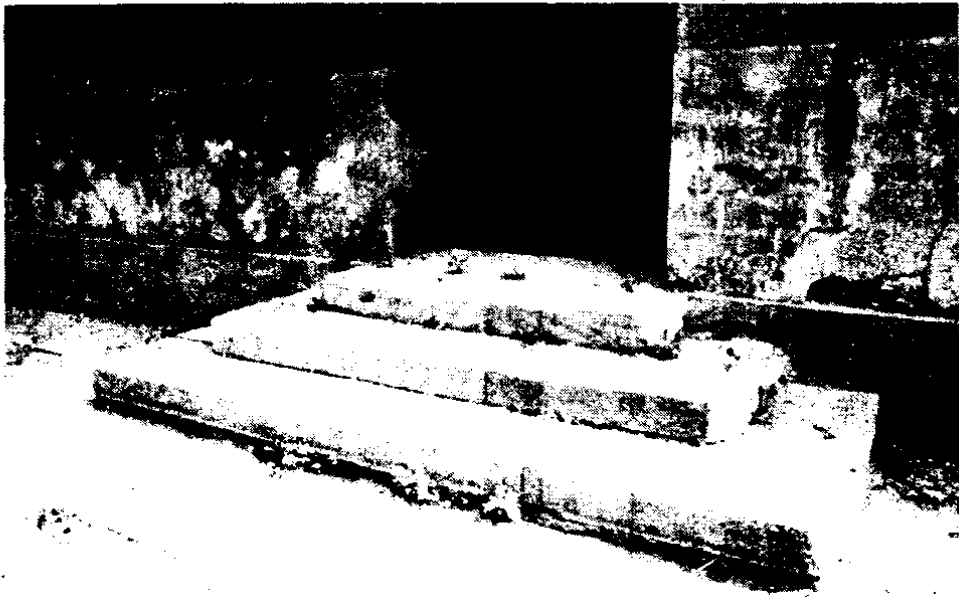


图 8
如意踏
阶

(1) 普通踏阶：普通踏阶也叫如意踏阶，数块大小不一的石头，从大到小，由下往上，叠砌便成。这种踏阶三面可供人上下。普通踏阶一般用在次要建筑物或主要建筑的次要出入口处。

(2) 较高级的踏阶：较高级踏阶用同样长短的石条砌

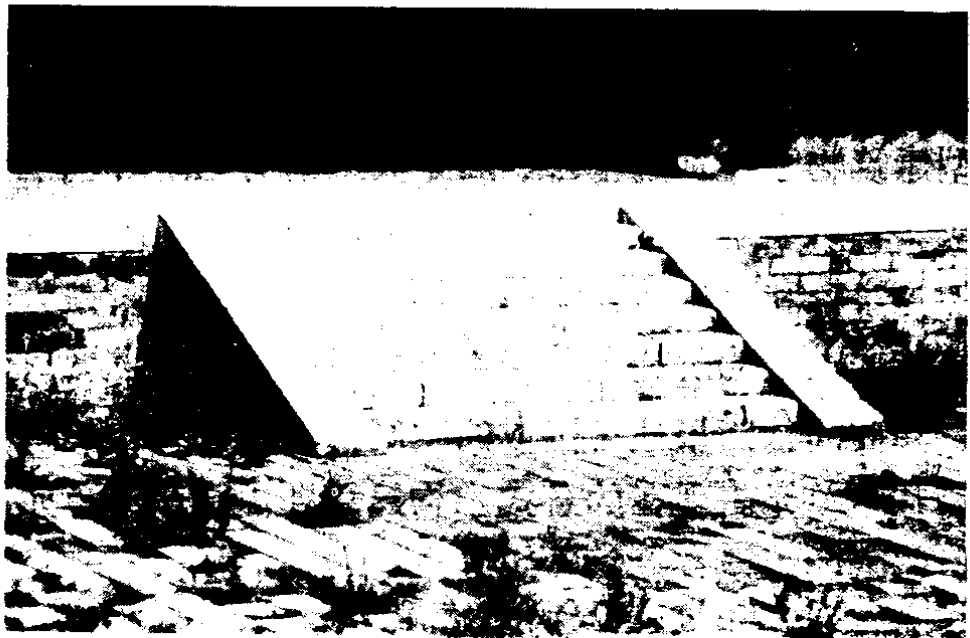


图 9
带垂带
石的台
阶

成，而且在台阶左右两边各垂直铺设石条一块，所以称为垂带踏跺，这种踏跺用在较高级的建筑物。

(3) 更高级的踏跺：就是在垂带踏跺的两边加上石栏杆，这种踏跺一般用在更高一级的建筑物中。

斜坡道，坡度比较平缓，可以行车，这种斜坡道可分为二种：

(1) 铺设光面或印花方砖。

(2) 在斜坡道上用砖石露棱侧砌而成。

在起初踏道的布局是从需要出发的。当踏道被赋予礼仪的含义后，便开始分宾阶、主阶、客人走一边，主人走一边，这就是两阶分列屋前的来历。公元七世纪以后，一些大型建筑物，特别是皇宫、庙宇大殿前三阶并列或分列的做法。三阶型制，正中一般为斜道，讲究的还雕龙刻凤，这当然是皇帝和佛像通行的御路神道，两边的台阶是大臣或宗教信仰徒们进退的阶梯。后来雕龙刻凤的斜道便发展成装饰。

开间：四根柱子围成的空间，是中国古代建筑空间组成的基本单元。现在的各式木构建筑即由此基本单元组成而发展起来的。



图10 带石栏杆的台阶



图11 带石栏杆的斜坡道

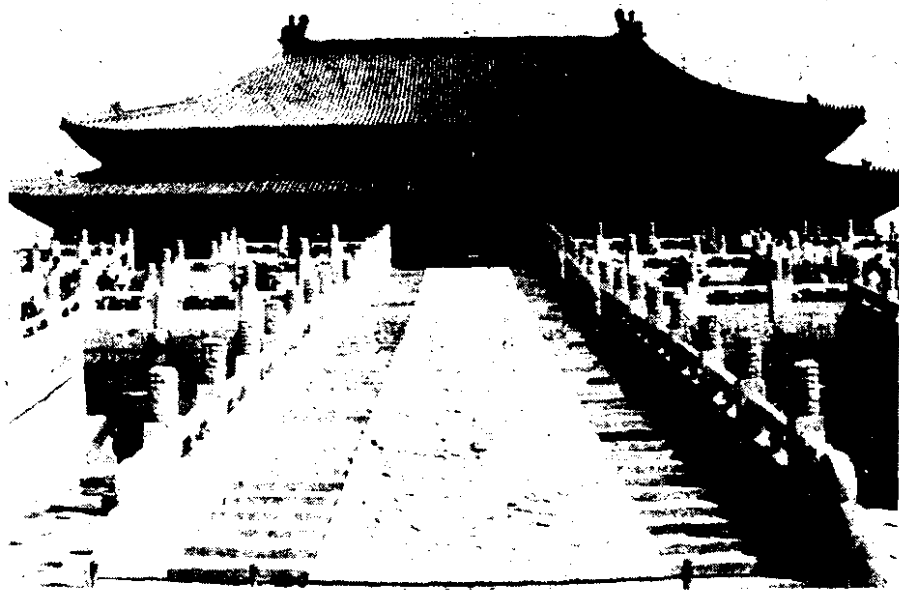
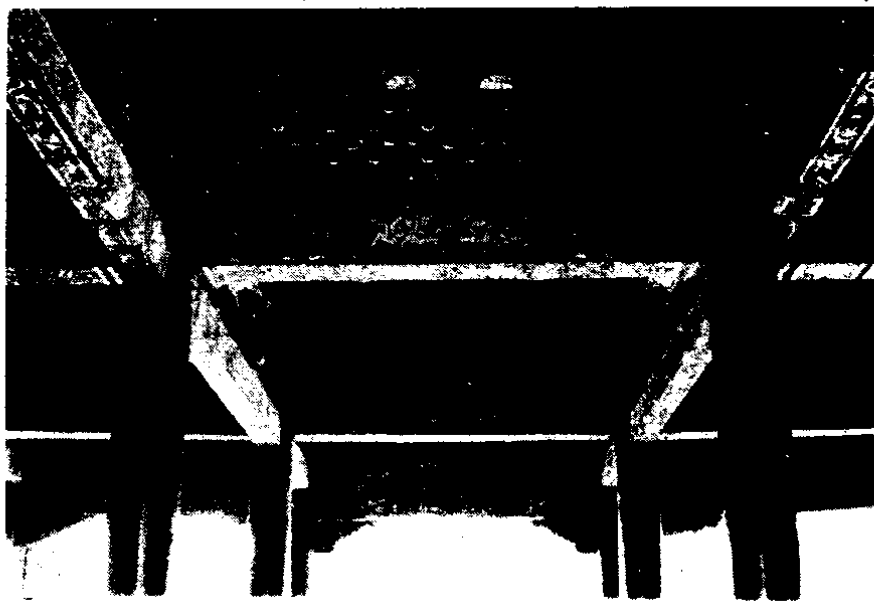


图12 斜坡道与台阶混合的踏道

间的迎面叫做开间，一座建筑迎面横列十根柱子，那就是九间，六根柱子就是五间。间的纵深叫进深。

平面组合中绝大多数的开间是单数，中国古代以单数为

图13 中国
古代建筑的
单位“间”
(四个柱子
组成的空间)



吉祥数字，单数的开间建筑物正中也可以处理成入口或穿堂。开间的尺寸或相等或递减。

中国古代建筑的开间有明确的等级制度，开间越多，等级越高，而且用九、五来象征“帝王之尊”，现存的宫殿以面阔十一间为最大（北京故宫太和殿、太庙大殿，在清朝由九间扩展到十一间），除宫殿外，一般不许建面阔九间的建筑。

清朝王府规定正门五间，正殿七间，后殿五间，寝室两重各五间。

明朝规定公侯府第，大门三间，有金漆兽面锡环，前厅中堂、后堂各七间。

三品至五品官员，厅堂也是七间，门用黑漆锡环（王府为朱漆大门）。

六品至九品官员，厅堂各三间，正门一间，门为黑色，有铁环。

百姓建筑的正房不得超过三间。

飞檐与斗拱：在古代，由于没有发明砖瓦或由于砖瓦的产量低等原因，房子的四壁多用素土或三合土夯成。这样的墙壁很怕雨水冲淋，所以古代建筑家们把房子的檐修的很大，房檐大，势必影响室内的采光，所以人们又把屋檐向上翘起，这样不但使房内有很好光线纳入，而且可防风防雨

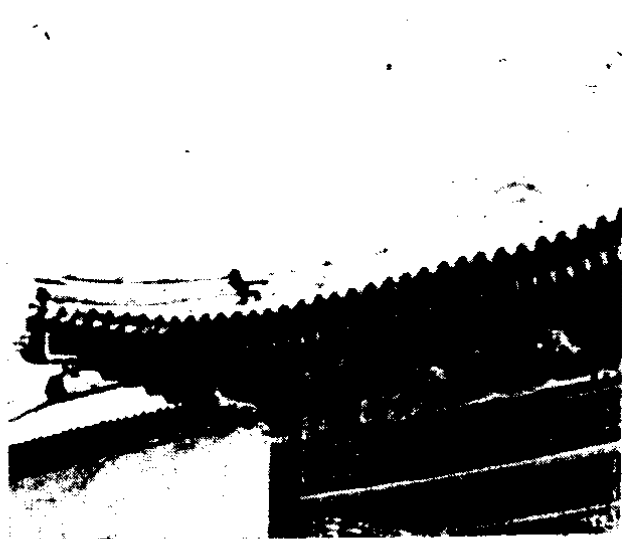


图14 飞檐

保护墙壁。这就是飞檐的来历。

古代劳动人民不仅创造了飞檐，而且发明了斗拱。斗拱是中国古代建筑的特有构件，它的产生和发展历史悠久，我们从两千多年前的周代铜器的图案中就可以见到它的形象，

那时斗拱的形象只是简单挑出的横木或曲木。今天见到的多属明清的悬挑结构。斗拱中，方形的木块叫做斗，弓形的短木叫做拱，斜置的长木枋叫做昂。斗是用来固定上下两层拱或昂的构件，大斗是整组斗拱同柱头之间的连接构件。拱起前后悬挑和左右拉接的作用，昂起前后悬挑的杠杆作用。

斗拱在建筑中的主要作用有三条：

- (1) 支撑巨大的屋顶的出檐，减少室内大梁的跨度。
- (2) 它位于柱与梁之间，由屋顶和上层构架传下来的荷载，通过斗拱传给柱子，再由柱子传给基础，起承上启下的作用。