

人洞頂山

賈蘭坡著

龍門聯合書局印行

山頂洞人

賈蘭坡著

山頂洞人是我國舊石器時代後期的一種化石人類，他代表人類發展史的第三階段，即“真人”化石時期。因為他發現在我國周口店山頂洞裏，所以叫作“山頂洞人”

龍門聯合書局印行

自序

我的河套人的稿子寫完後不久，於1950年九月間奉令參加中央文化部文物局所組織的吉林西團山古墓發掘工作，到東北去了一個多月，到10月中旬才返回北京。返京之後，我本打算停一個時期再寫東西，可是每晚寫慣了字的我，要不寫上千八百字，就好像連睡覺都不安定似的；因此在返京之後的第三天，就開始寫這本山頂洞人。

這本書我本打算在1950年年底完成，但在12月初旬我又被調到北京歷史博物館參加佈置中國原始共產社會陳列館的工作，因此中間又停了一個時期。事實上這本書在1950年只寫完了前四章，以後三章是在1951年年初才完成的。

我寫山頂洞人這本書的計劃，是在1950年預定的。我在中國猿人的序文中，曾經這樣地說過：『這本東西，只是敘述人類發展史上的第一階段“中國猿人”部分——舊石器時代初期，至於第二階段“河套人”——舊石器時代中期，及第三階段“山頂洞人”——舊石器時代後期的人類和文化，如果本年度我的田野工作不多或條件許可的話，仍打算用夜晚的時間，陸續地介紹出來。這樣使一般有志於史前學研究的讀者，對於我國整個舊石器時代的文化能得到一個初步的概念』。這就是我寫這本山頂洞人的唯一目的。

勞動創造了人類，同時也創造了人類的一切文化。文化既是勞動人民所創造，那麼我們研究考古或歷史的人，自然應該把這些勞績歸還於勞動人民。歸還的方法，就是用通俗的文字把它寫出來，使一般人看了都能懂，知道我們的祖先曾經如何的勞動，如何的和自然界作鬪爭，才造成了今日的物質文明。

這本書裏所講的，如第一章山頂洞遺址之發現及其發現之經過，在我們研究室裏有每日工作記錄報告可以依據，同時，我自己也有筆記可查；第四章山頂洞人的文化及第五章之與山頂洞人伴生之動物羣，均經專家研究過，我可以有所遵循，寫起來非常方便。惟第三章山頂洞人類化石之研究，過去只作了初步觀察，尚未及詳細研究，原標本已於抗戰期間全部遺失，迄今尚無下落；所以寫這一章時，比較困難，幸而重要的標本均製有石膏模型，還算有所根據。由此看來，製模型的工作對於作史前研究是如何的重要了。“中國猿人”和山頂洞人的化石統統在抗戰期間遺失了，若沒有這些模型，恐怕連一點痕跡都找不出來了！

寫這本書的時候，使我感覺最困難的事，是譯名方面，如解剖學、動物學中的專門名詞，凡是在字典上查不出來或在各種有關書籍找不出來的時候，我就大胆地把它譯出來。讀者如果發現我的譯名不當，希望隨時的指教我，以便日後有所更正。

最後我致謝我的導師楊鍾健先生同裴文中先生，和我的朋友孫作雲先生以及我的同事劉憲亭先生，當我寫稿期間，他們隨時加以指正並對我提出許多寶貴的學術意見。

賈蘭坡

1951年2月17日於北京地質調查所新生代研究室

目 錄

自 序

第一章	總論	1
第二章	<u>山頂洞</u> 遺址之發現及其發掘之經過	4
一	<u>山頂洞</u> 之所在	4
二	<u>山頂洞</u> 遺址之發現	7
三	<u>山頂洞</u> 遺址發掘之經過	12
四	<u>山頂洞</u> 遺址之生成及其歷史	20
第三章	<u>山頂洞</u> 人類化石之研究	22
一	男性老人頭骨	31
二	女性頭骨一	36
三	女性頭骨二	42
第四章	<u>山頂洞</u> 人之文化	51
一	<u>山頂洞</u> 文化層的分佈	51
二	石器	53
三	骨器和骨片	60
四	磨光器物	61
五	裝飾品	64
六	文化用之雜物	72
七	<u>山頂洞</u> 文化遺物之性質	73
八	<u>山頂洞</u> 文化之年代	75
第五章	與 <u>山頂洞</u> 人伴生的動物羣	76
一	動物解說	76

二	由動物化石推斷 <u>山頂洞</u> 堆積之年代.....	82
第六章	山頂洞人的生活情形.....	86
一	山頂洞人時期的氣候及其居住附近的地形.....	86
二	山頂洞人的智慧	86
三	山頂洞人的戶口及其壽命.....	87
四	山頂洞人的生活方式.....	87
五	山頂洞人的埋葬.....	88
六	山頂洞人的活動範圍.....	88
七	山頂洞人的服飾.....	89
八	山頂洞時期的社會形態.....	89
第七章	結論.....	91
附 錄	本書參考文獻.....	1—7

第一章 總論

從“中國猿人”(Sinanthropus pekinensis)發展到我們現代的人類，並不是一朝一夕的事，是經過很久很久的期間，逐步發展而成的。“中國猿人”化石的本身很清楚的說明了這個問題。它仍具有許多“猿”的性質，因此我們叫它爲“猿人”。他們已經能製作粗笨的石器了，並還知道用火，逐漸地控制了自然。此時期在考古學上相當於舊石器時代初期，地層相當於更新統初期，距今大約有五、六十萬年的樣子。

由於人類不斷的勞動，人類本身也就不斷的向前發展；到更新統中期的時候，人類就發展到另一個階段，即“尼安德特人”(Homo neanderthalensis)時期，這個時期在考古學上相當於舊石器時代中期，此時期的人類形態，由於逐漸演變的結果，已與現代人類的樣子接近，“猿”的性質日趨減少。這種人在歐洲發現很多，非洲也發現過，惟在中國與此時期相當的人類，只有在河套地方發現過一枚左上側門齒和地層不明的三個肢骨，一般人稱爲“河套人”(Ordos man)。此時期的人類已經能製造比較精緻的石器，距今約有二、三十萬年。

“尼安特德人”以後，社會形態已經演變到氏族制度(Chan System)。氏族制度的特點，就是族外婚制(Exogamy)，因此由於血緣關係的變遷，“尼安德特人”的體格迅速地進化爲現代人的體格。人類發展到這個階段，就到了“真人”或“智人”(Homo sapiens)化石時期。這種人在歐洲以“克魯馬努人”(Cro-Magnon Man)爲代表，在中國與此時期相當的人類就是本書所說的“山頂洞人”。此種人類已經與現代人頗近似，沒有什麼特殊的區別，大部分原始性質已經消失。這時期的人類已經有彫刻和繪畫等藝術作品。此時期在考古學上相當於舊

石器時代後期，在地層上，相當於更新統後期，距今約有十萬年左右。

藉着風力傳播到華北各地的最後一層黃土，造成了更新統後期的地層。此時在歐洲的末次冰期，已日趨消失。

當人類發展到“真人”化石的階段，“尼安德特人”已經漸漸滅亡了。“尼安德特人”的體質特徵是前額低平，眉骨峭強大，上顎前伸而缺少下顎。但是這種人已經過去了，我們只能從地層裏掘取他們的遺骸，來作人類學上的證據。

從更新統後期地層裏所發現的人類遺骸看來，知道他們的前額已經高起並顯著的擴張，吻部後退，下顎顯明。這種人在生物學上同現代人一樣，都叫作“真人”或“智人”。這個名字是200年前瑞典學者林納(Linne)所給的尊號。這個時候的人類已經很複雜，自從1823年白克蘭(Buckland)在英國威爾斯(Wales)附近的一個石灰岩洞穴中發現一具埋葬的婦人遺骸之後，近一百年間在歐洲即發現同時期的遺址有44處之多，其中更以法國為最多。在法國一地，其中最有代表性的發現，不但有代表白種人祖先的“克魯馬努人”，還發現了與蒙古人近似的“商斯拉德人”(Mongoloid Chancelade Man)及與黑人近似的“格里馬底人”(Negroid Man of Grimaldi)。在東亞與此時期相同的人類就以山頂洞人為代表了。

“尼安德特人”創造出來比較精緻的石器，又發明了造火方法，雖已具有相當的智慧，但與舊石器時代後期的“真人”相比，則有顯著的不同；例如舊石器時代後期的藝術作品，便是文化發展到相當高度的具體表現。如在法國洞壁上發現的刻象，瑞士泰根(Thaingen)附近洞壁的刻鹿，西班牙的阿爾他米拉(Altamira)洞壁上彩繪的動物羣等等作品，即使現代的藝術家們看了也會驚訝不止。這種藝術作品發現很多，常常發現在舊石器時代後期（或馴鹿時代）人類居住的洞壁上。東亞

舊石器時代後期的洞穴，雖然沒有發現過和上述相同的藝術作品，但在山頂洞裏却發現與歐洲同時期的、類似的裝飾品。這種裝飾品製造精美，也十足表現了“山頂洞人”已經具有相當高度的文化。在中國甚至在全東亞的舊石器時代後期的洞穴中，雖然沒有發現過刻繪之類的藝術作品，但不能據此便說中國或東亞在當時便沒有這種藝術存在。我們應當歸罪於我們自己所作的探洞工作不夠豐富罷了。

在這裏應該附帶說明的，便是從前的學者們以為“真人”忽然在舊石器時代後期產生，並且說“真人”與“尼安德特人”無關，他們是平均發展而來的。這誠然如吉謝列夫所說：那完全是資產階級古人類學者的反達爾文的理論，他們冀圖根據“尼安德特人”與“真人”平行發展這種似是而非的論據，來強調現代人確實是不變質的這種說法。

我在河套人一書第六章餘論一文裏，曾有一段是這樣說的：『雖然在歐洲當“尼安德特人”還沒有完全絕跡之前，“克魯馬努人”也許就出現了，但是這並不能說明“克魯馬努人”就不是從“尼安德特人”發展而來的；因為“克魯馬努人”是“尼安德特人”後裔的一種加速發展的人類。有一支“尼安德特人”因為發展遲緩，所以仍保有原來的性質。』這也正像我們人類和“類人猿”同是由“古猿”演變而來，但因為發展的不平均，一支演變成現代人，一支則仍停留在“類人猿”的階段上。當然現在的“類人猿”同“古猿”相比也不是完全相同的，它們也在演變着，不過因為環境沒有劇烈的變化，它們不勞動，演變的方向便與我們人類不同了。

* * * * *

第二章 山頂洞遺址之發現及其發掘之經過

一 山頂洞之所在

說到山頂洞遺址，必須先說到周口店“中國猿人”產地，因為山頂洞就在“中國猿人”產地的龍骨山山頂上。

周口店屬河北省房山縣，西距縣城4公里，距北京西南54公里。周口店村西里餘，有一座低而圓的小山，海拔180公尺。山之東北麓比較陡峭，南麓坡度較小，這就是因產“中國猿人”化石而享盛名的龍骨山。龍骨山之西續起一座小山，兩座小山東西併列，被西北兩面大山所環抱。東南面暢通，為河北大平原之一角。周口店村東也為一由北向南伸展的山脚所阻擋，周口店村和龍骨山恰位於山環之內（見圖1）。

龍骨山東坡下，有一條小河，是從北山溝裏流出來的，這條小河現在依然存在，夏季多雨的時候，河水常常暴漲，有時會氾濫成災。到了秋冬，水流就慢慢的斷絕，只剩下幾處深灣不乾涸。現在周口店村北的菜園就依賴着河灣積存的水來灌溉。這條河雖小，但考查它的歷史也相當的悠久了。遠在五、六十萬年前，“中國猿人”活躍於此地時，就取這河裏的水作飲料，並且地質上給我們留下證據，那時候的河面比現在為大。到前10萬年左右時候的山頂洞人依然取用這條河裏的水。不過河面是否有“中國猿人”生存時那樣大，還是和現在同樣的有時暴漲，有時乾涸，那就不清楚了。

周口店是一個擁有2000餘人口的村莊，為京漢鐵路琉璃河支線的終點（琉璃河至周口店）。周口店車站就建在周口店村西，河流的西岸，距龍骨山約有150公尺。車站附近地表多砂礫，俗名河灘，河灘因

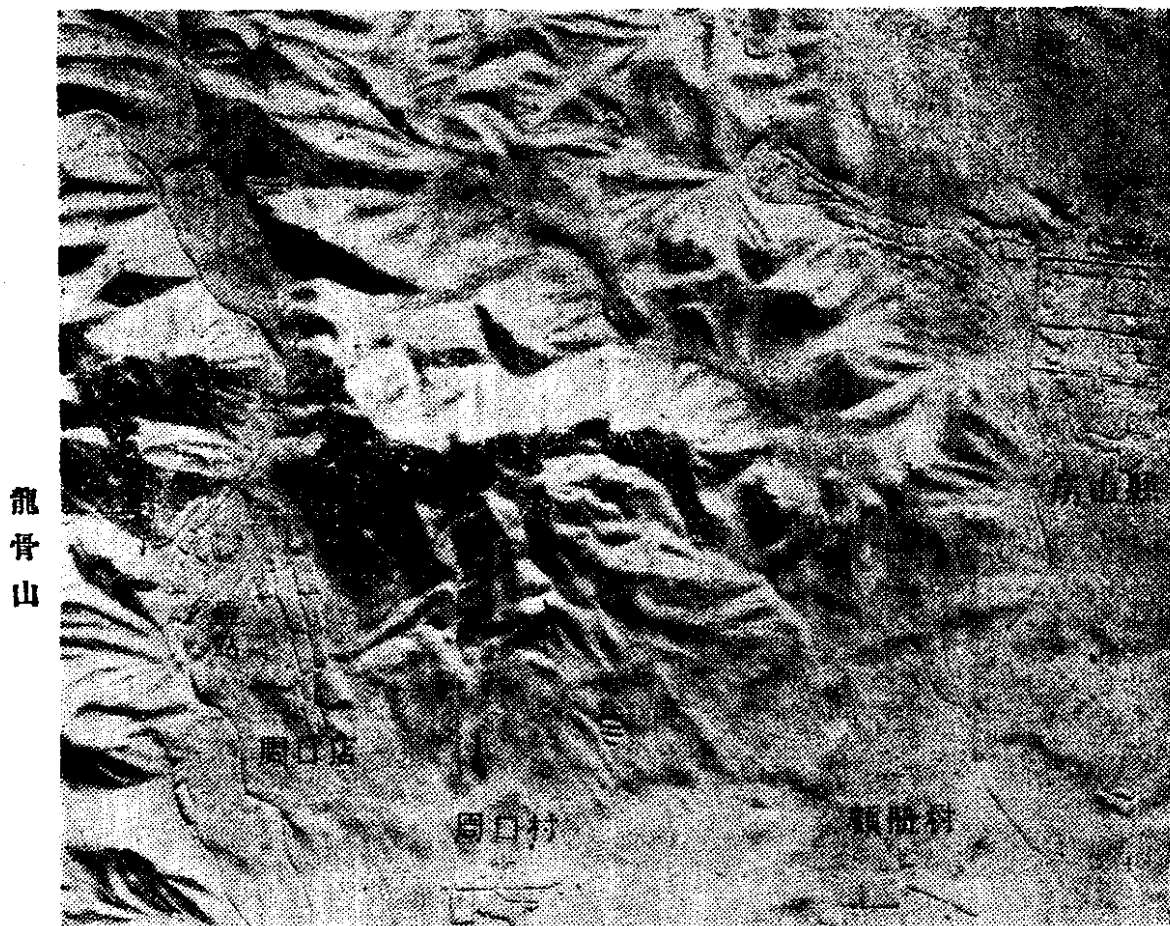


圖 1 房山縣周口店一帶鳥瞰圖

爲是車站的所在地，所以灰煤廠林立，成了周口店繁榮的中心。由北京去周口店交通尙稱便利，一可以乘火車到琉璃河再換支線車到周口店；二可以乘汽車經長辛店、良鄉縣、房山縣、顧冊村、周口村、沿着公路到周口店。周口店車站附近的建築物在抗戰期間，被炮火毀壞不堪。自從解放以後又開始修建，最近期內即可恢復過去的繁榮。

周口店附近的山，多半是奧陶紀的石灰岩及石炭紀的頁岩等所造成。周口店村東由北向南伸展的山脚，盡南頭爲奧陶紀的石灰岩，北部即石炭紀煤系。龍骨山爲奧陶紀石灰岩，其北對面的山則是石炭紀煤系，地層中夾有厚薄不同煤炭。抗戰前山腰裏曾有幾座煤窰，用土法開採，供應附近各地燒石灰之用。現在窰洞因爲年久失修，大部坍塌，早已停止開採了。在周口店北山頂之上，石炭紀頁岩之上尙有二

疊紀紅廟嶺砂岩；在周口店之東北約有2公里處，尚有花崗岩(上株羅紀?)，侵入於石灰岩及煤系之間。火成岩變質的作用非常強烈，造成大理石及許多變質的礦物(見圖2)。

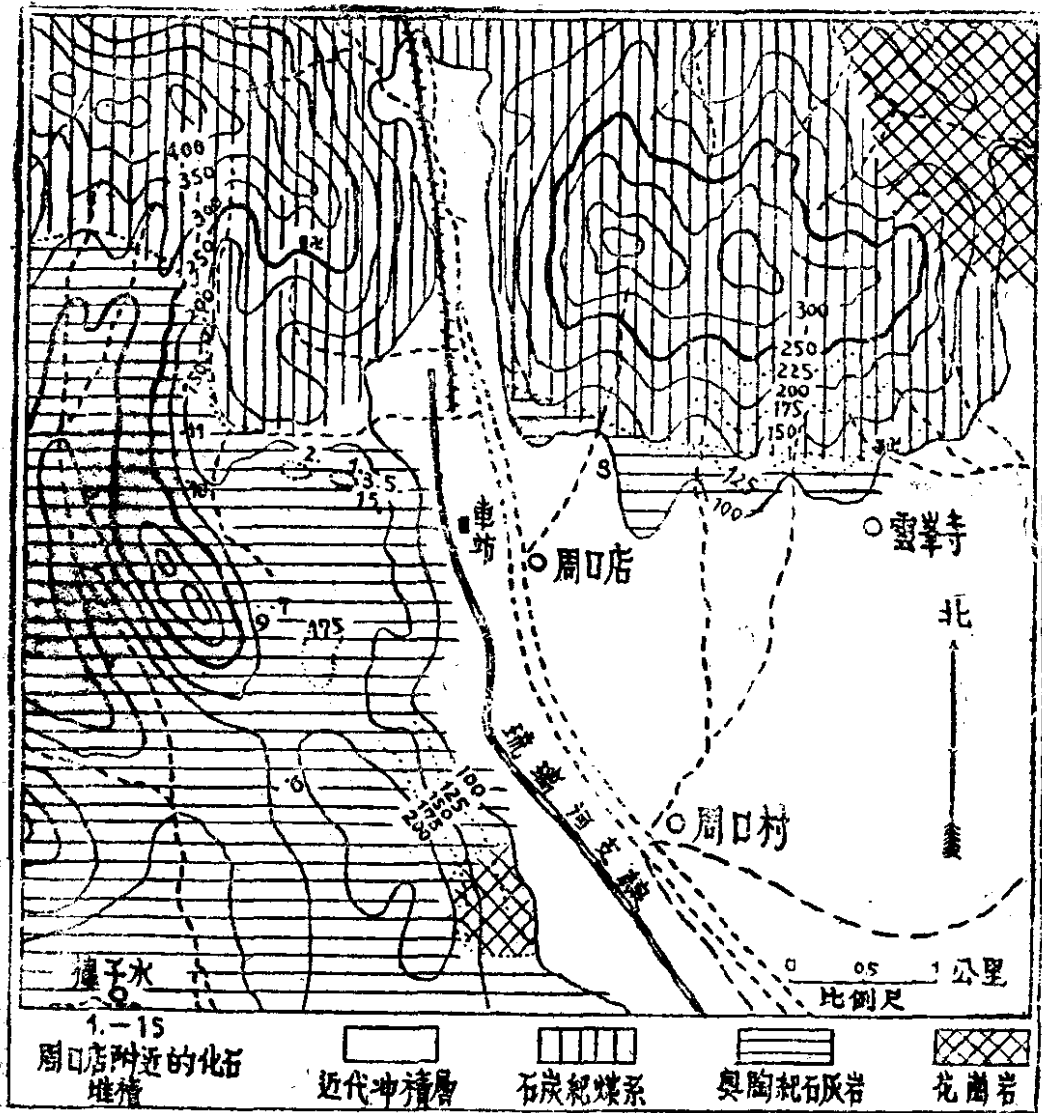


圖 2 周口店附近地質圖

周口店附近的山，都是光禿禿的，很少樹木。龍骨山北對面的山腰間，有一塊平地，叫作十畝坪，平地之上有一座三層殿的廟宇，名永壽寺，建於明代。從前寺之周圍柏樹成林，為周口店最好之風景區。在我們發掘期間，更於龍骨山以西的山坡上，植有各種果樹約5000餘株，地質調查所並於山之北面建有辦公處10餘間。可惜這些建築物及樹木都在

抗戰期間被敵人焚燒、拆毀與砍伐了。

二 山頂洞遺址之發現

自從 1929 年 12 月 2 日“中國猿人”第一個頭骨出世之後，給了我們一個極大的興奮，不但認為這個地點是我們遠祖發祥的聖地，同時還觀察到龍骨山產化石的堆積，並不如從前估計的那樣小，好像整個的龍骨山到處都含有化石堆積的可能性。

對於龍骨山化石堆積的分佈情形有弄清楚的必要，所以由 1930 年春季開始，在龍骨山上作一大規模的開發工作。先將山上的表面堆積剷除，再順着含化石堆積的邊緣尋找它的邊界。將臨接化石堆積的石灰岩開去一部分，化石堆積保留不動，很清楚的顯露出來。山頂洞也就是在這一年因為搜索“中國猿人”產地的邊界而發現的。

由於這一年的地表清理，使我們對“中國猿人”堆積分佈的情形，知道很清楚。“中國猿人”產地原來是一個巨大洞穴堆積。當堆積期間，洞頂逐漸下墜，洞爲之填實，再經以後之侵蝕作用，遂成現在之形狀。鴿子堂洞頂之西部，尚保存有原來石灰岩洞頂之一部。山頂上更有厚約 1 公尺之鐘乳土壤層，內含蝙蝠化石甚多，皆可表示堆積確爲一真正洞穴堆積無疑。“中國猿人”產地的面積，就已外露者估計，東西長在 175 公尺以上，西端長軸約向北偏 15 度。東端最寬約 50 公尺，西端就外露者寬約 10 公尺。全部堆積的厚度約有 40 餘公尺。在東西長軸之中部（稍偏西）更向南北各伸出一個裂隙，其中亦有同樣之堆積。最初安特生 (J. G. Andersson) 及師丹斯基 (O. Zdansky) 至周口店調查，首先發現這個遺址時只限於北部裂隙。1929 年裴文中發現之

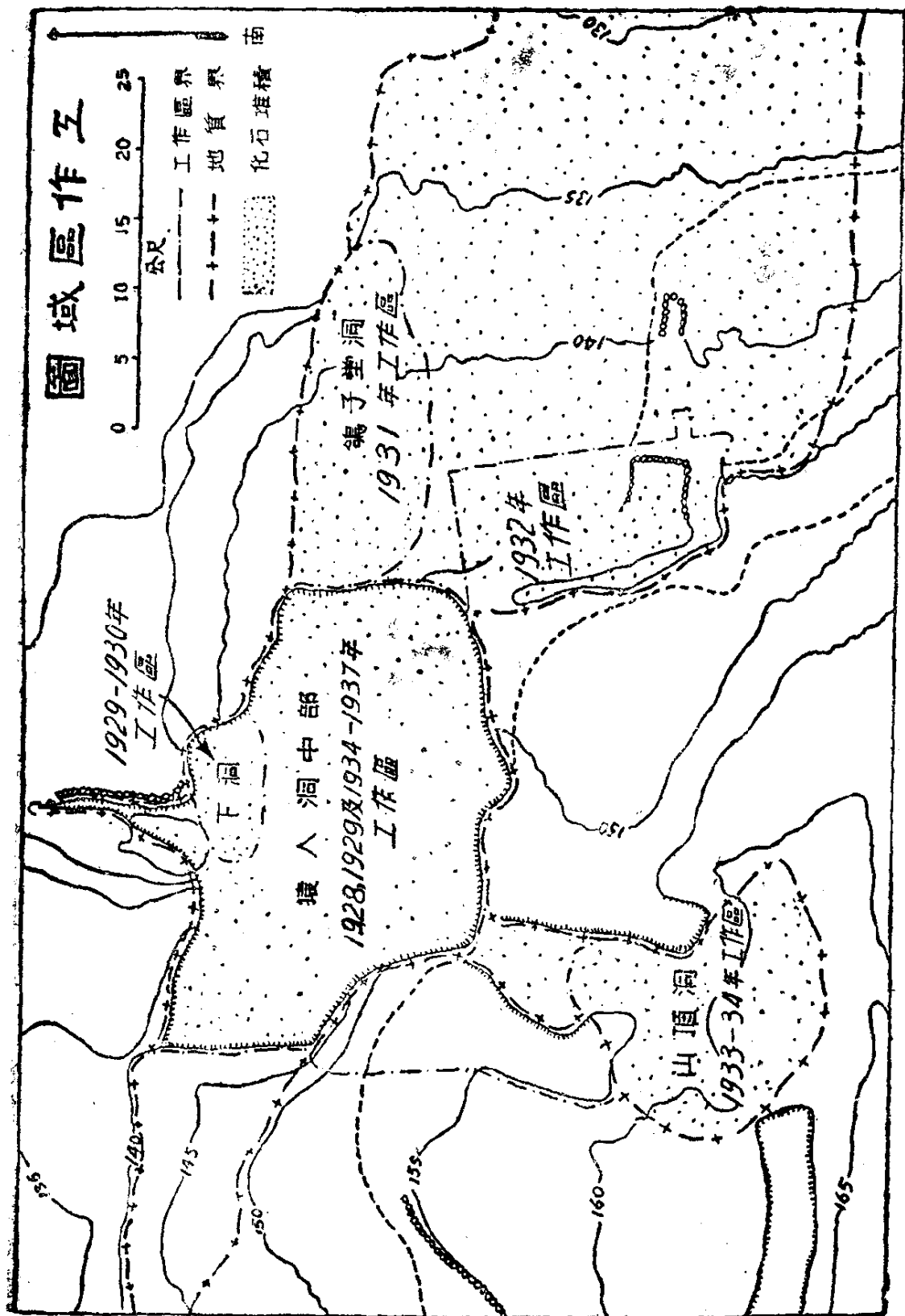


圖3 周口店龍骨山工作區域圖

“中國猿人”第一個頭骨就是在北裂隙下部臨下洞口附近發現的。南部裂隙比北部裂隙稍大，但位置則高出許多，山頂洞就位於南裂隙南端，含“中國猿人”化石堆積之上部（見圖3及4）。



圖4 龍骨山全景，由北望（步達生攝）

山頂洞原來的洞口向北，海拔175公尺，位於龍骨山山頂的東北部。當發現的時候，洞口堆積着很多的浮土和碎石塊。洞口外面，野草叢生。洞口外露的部分很小，寬有3公尺，高只有4公寸。人必須爬着身子才能出入。洞口裏面堆積很厚的一層灰塵。灰塵之下，即為比較堅硬的灰色土層，這一層較堅硬的灰色土層就是山頂洞的原生層。

最初發現的時候，洞穴裏保留的空間很小，入內約4公尺遠即到了盡頭。在洞口以內的地表面上即可見到碎骨片及少量的石灰岩碎塊。

當發現這個洞穴之後，首先將洞口附近加以清理，移去浮土和石灰岩碎塊。同時更進一步作了一個小型的試掘工作。得知原生層中含有大量的化石。由這裏發現的化石很容易辨別出來，沒有“中國猿人”產地石化的那樣深。山頂洞堆積的土色與“中國猿人”產地相比，也有很大的區別。全部的土壤除黑色灰燼之外，皆作灰色，土質又比較鬆

輾。當初已判明這個堆積沒有“中國猿人”堆積那樣的古老。

試掘之後，已經可以看出灰色土層中夾有一薄層黑土，中有碎炭屑，由此可以想像出來，這個洞穴曾有人在內居住過。因為本年度的工作重點，不是要發掘山頂洞，所以作了試掘之後即停止了（見圖5）。

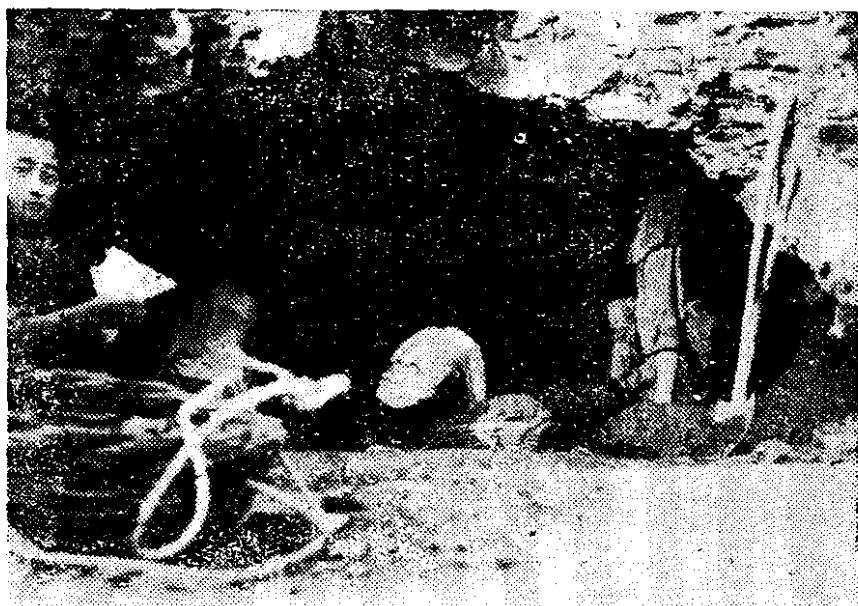


圖5 山頂洞遺址發現之後，即作小型的試掘。由北望（裴文中攝）

山頂洞東部的洞頂和洞壁連同洞口部分，都已破碎，難以保存。由洞頂和洞壁上不時會落下石塊，洞口內外堆積着許多石灰岩碎塊，就是由洞頂上坍塌下來的。如果打算發掘，勢非將不堅固的部分拆去不可。同時我們爲了探索“中國猿人”產地的邊界，並預定在山頂洞南壁附近，東西開一個大探溝，這樣更使原來的一部分洞頂和洞壁無法保存。我們後來在不得已的情況下將洞之東部洞頂及洞口忍痛拆除了（見圖6）。只保留洞內含化石的堆積（見圖7）。

如果現在到龍骨山去參觀，很容易找到山頂洞的所在。我們由龍骨山西山樑上山，繞過山神廟之後，向東行走，到了因發掘“中國猿人”產地而形成一個高有30餘公尺之懸崖處，再向南轉，即可看見一個洞口，那就是山頂洞。其中的堆積在1933及1934年間已被我們發掘完



圖 6 山頂洞的原來洞口，因為洞頂和洞壁都已破碎，難以保留，我們就將它拆除了。（裴文中攝）

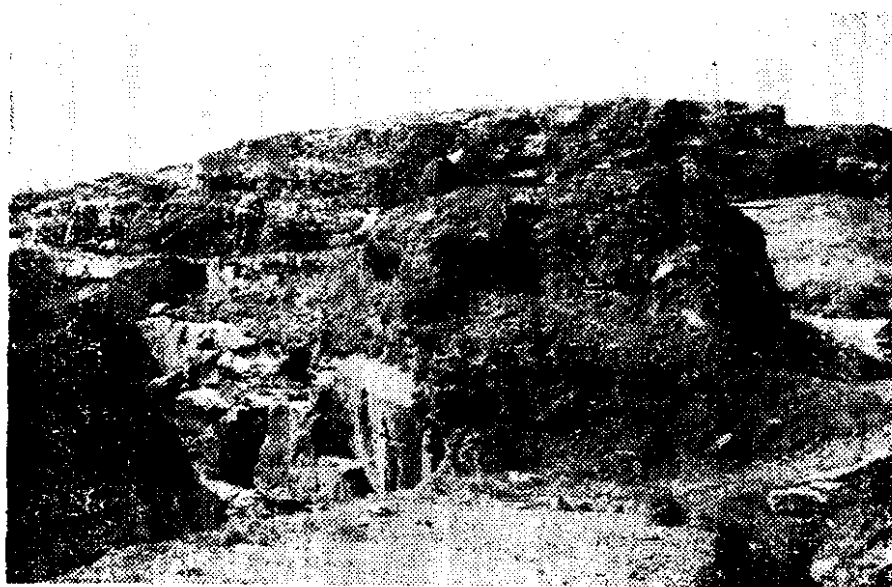


圖 7 山頂洞的洞口和一部分洞頂拆除之後，保留下洞內含化石的堆積。由東北望（裴文中攝）

了，現在是空空的。不過這不是真正的洞口，乃是我們 1930 年因尋找“中國猿人”產地的邊界，由人工開闢出來的。真正的洞口尚在東部的高臺之上。比這人工開闢的洞口，尚高出 4 公尺左右。

* * * * *