

万里长城

——嘉峪关

K928.71/9

万里长城

——嘉峪关

高凤山

文物出版社

封面设计：仇德虎

摄影：高凤山、杜者、成大林

万里长城 —— 嘉峪关

高 凤 山

文物出版社出版

人民美术出版社印刷厂印刷

新华书店北京发行所发行

787×1092 1/32 印张：1

1982年6月第一版 1982年6月第一次印刷

统一书号：12068·1082 定价：0.32元

嘉峪关

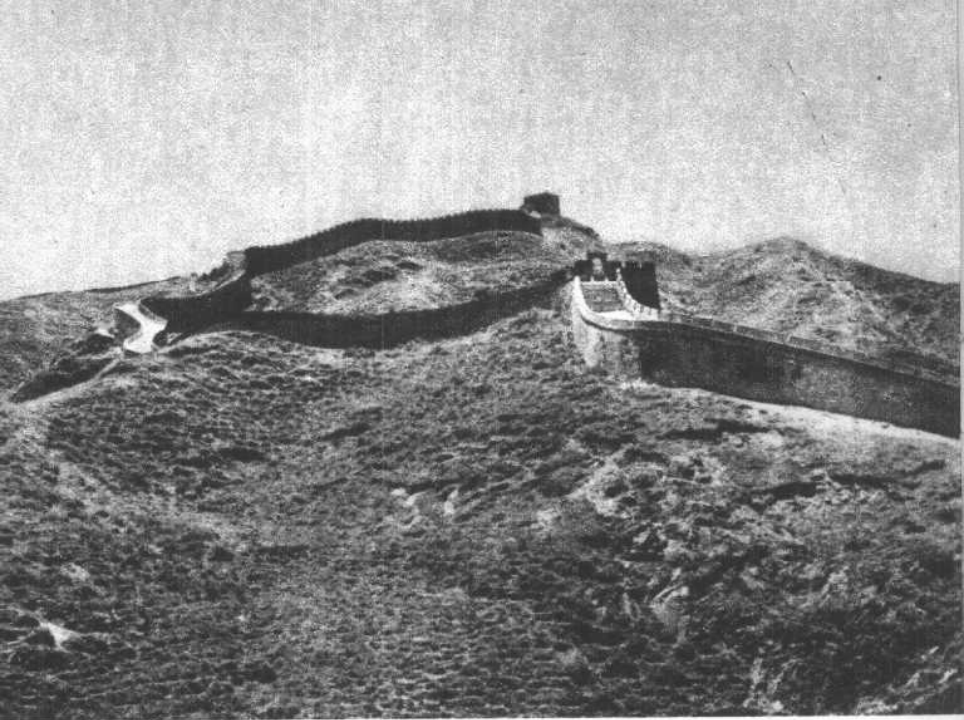
嘉峪关是明代万里长城西端的起点。

长城，是我国各族人民在两千多年的漫长岁月中，陆续修建起来的巨大工程，是古代建筑史上的一个奇迹。

修筑长城，开始于公元前七世纪到五世纪的春秋战国时期。当时大小诸侯国林立，出现了群雄争霸的局面。几个较大的诸侯国，就开始修筑城池，以防御别国侵扰。到了战国时期，七雄称霸，兼并战争剧烈。为了安内防外，各诸侯国在险要之处，垒城筑墙；于是，一条条形似巨龙的长城就出现在中国的大地上了。

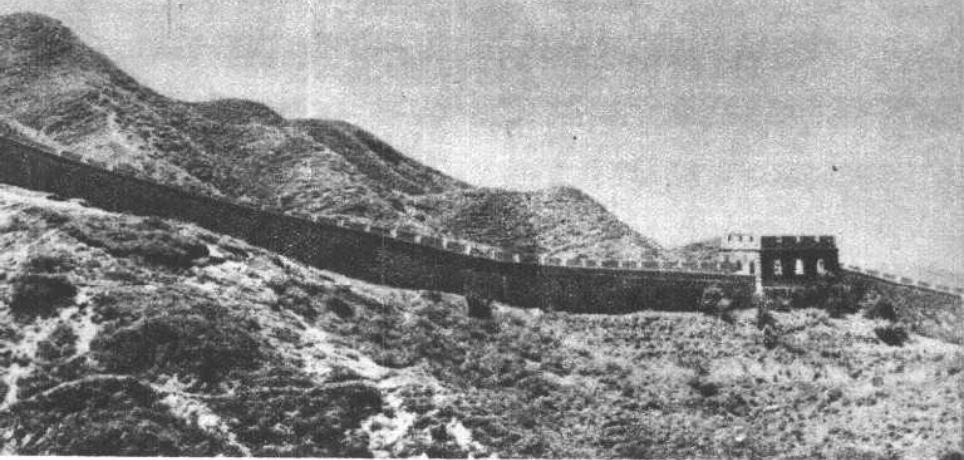
到公元前三世纪，秦统一六国后，将战国时期北部旧有的秦、赵、燕三国长城联接起来，筑成一道西起临洮（今甘肃岷县），东到辽东，长达万余华里的长城，号称“万里长城”。此后，许多朝代对长城也进行过规模大小不同的修筑。

公元一三六八年，明王朝建立。被推翻了的元朝统治者后裔，不甘心失败，妄图卷土重来。明王朝为了巩固自



己的统治，不惜花费大量人力物力，重修和增筑了万里长城。明长城西起嘉峪关，东到鸭绿江畔，全长一万二千七百多华里。修筑时间，延续了一百多年。这条气势雄伟的明长城，就是现在我们要看到的万里长城。

嘉峪关在今甘肃嘉峪关市，位于河西走廊的中部偏西，东靠酒泉，西接玉门，南面是白雪皑皑的祁连山，北面是连绵起伏的黑山。嘉峪关城建在祁连山脉文殊山与黑山之间峪谷地带的嘉峪塬上，是万里长城的一个重要关隘。明



万里长城

代属长城九边重镇中的甘肃镇肃州卫管辖。

嘉峪关不仅是历史上重要的军事要塞，而且是古代通西域的要道。汉武帝时，张骞两次出使西域，都经过这一带地方。著名的古代“丝绸之路”也从嘉峪关附近通过。

关外的大草滩，地面开阔，素为古战场。关北的黑山，山大沟深，背风向阳，山间有瀑布，山后有澄湖，既隐蔽又宽阔。适宜操练习武，又便于伏兵出击。

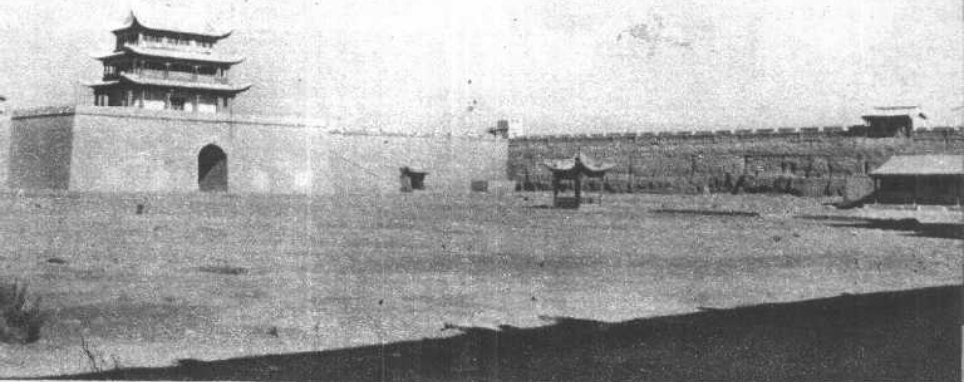
关南有滔滔奔流的讨赖河，与文殊山构成了天然屏障。



嘉峪关全景

黑山风光





关城内景

关城倒影





雄关驼群

嘉峪关内，地势平坦，水源充足，良田成片，牧场遍布。关下有著名的峪泉活水“九眼泉”，冬夏澄清，终年不竭，可供人马饮用，并且灌溉农田。附近田禾茂盛，牛羊肥壮。

这些优越的自然条件和险要的地理形势，就是嘉峪关修建在这里的主要原因。所以在明以前四百多年的五代时期，就曾在黑山脚下建筑天门关，驻兵防守。

明洪武五年（1372年），征虏大将军冯胜下河西，看了这个地方，于是，选择在“九眼泉”西北坡上，置关首筑土城。

嘉峪关从选择地点到建成为坚固的防御工程，经历了



百余年的时间。整个建关过程，正如《秦边纪略》所说：“初有水而后置关，有关而后建楼，有楼而后筑长城，长城筑而后关可守也。”

据记载，明洪武五年（1372年），首筑城堡，高6米。嘉靖十八年（1539年）有所增筑。弘治年间（1488—1505年）修罗城，并建嘉峪关楼。即所谓“构大楼以壮观，望之四达。”正德元年（1506年）八月至次年二

九眼泉

月修建了东西二楼，以及官厅、夷厂、仓库等附属建筑物。

嘉靖十八年（1539年）尚书翟銮视察西北时，以嘉峪关为“河西第一隘口”，必须加固关城及其边墙（即长城）。于是在关城南北增修了一些防御设施，又修筑了一道南



八
年
十
月
八
日

宰
主
城
長

“长城主宰”匾

起祁连山脉文殊山下的卯来泉，穿过关城到野麻湾之东北的长城，长达百里，并在沿线建筑墩台。这就使嘉峪关城防更加巩固。

嘉峪关素有“天下雄关”、“长城主宰”之称。关西门外百余米处，

“天下雄关”碑





巍峨的城楼

有清代立的刻着“天下雄关”四个大字的石碑；关城楼内存有写着“长城主宰”四字的匾额。

嘉峪关城的总体布局，适合战争和防御的需要。它由内城、瓮城、罗城、外城、城壕所组成。

内城：是关城的主体。内城周长640米，东城墙长156米，西城墙长164米，南、北城墙各长160米。城墙为黄土夯筑和土坯垒砌而成，高9米。城墙之上的外侧，有砖砌垛墙，高1.7米，通高约11米。内侧设有较矮的宇墙。垛墙上有瞭望孔，以观察敌情。西面的垛墙上有灯槽，供夜间照明。灯槽下部有斜坡式箭孔，以便向城下敌人射击。

内城有东西两个大门。东为“光化门”，西为“柔远门”。砖砌拱券门洞，安有黑漆大门。两门内北侧，各有马道门



光化门（东门）

南北城墙的中间，各有敌楼一座，东西与城墙相通，是兵士休息和放置武器的地方。

在“光化门”和“柔远门”顶的方形平台上，有东西对峙高17米的两座城楼。楼为三层，面阔三间，进深两间，周围红漆明柱回廊。第一层是砖木结构，东西两面开门。门

楼一座。进入门楼以后，有宽阔的斜坡式砖铺马道，直达城顶。

站在城顶的方形楼台上，四面瞭望，只见楼阁纵横，飞檐凌空。内城墙上四角，有方形角楼各一座。这是关城的固定哨位，居高临下，可以看清关外的敌情。

柔远门（西门）

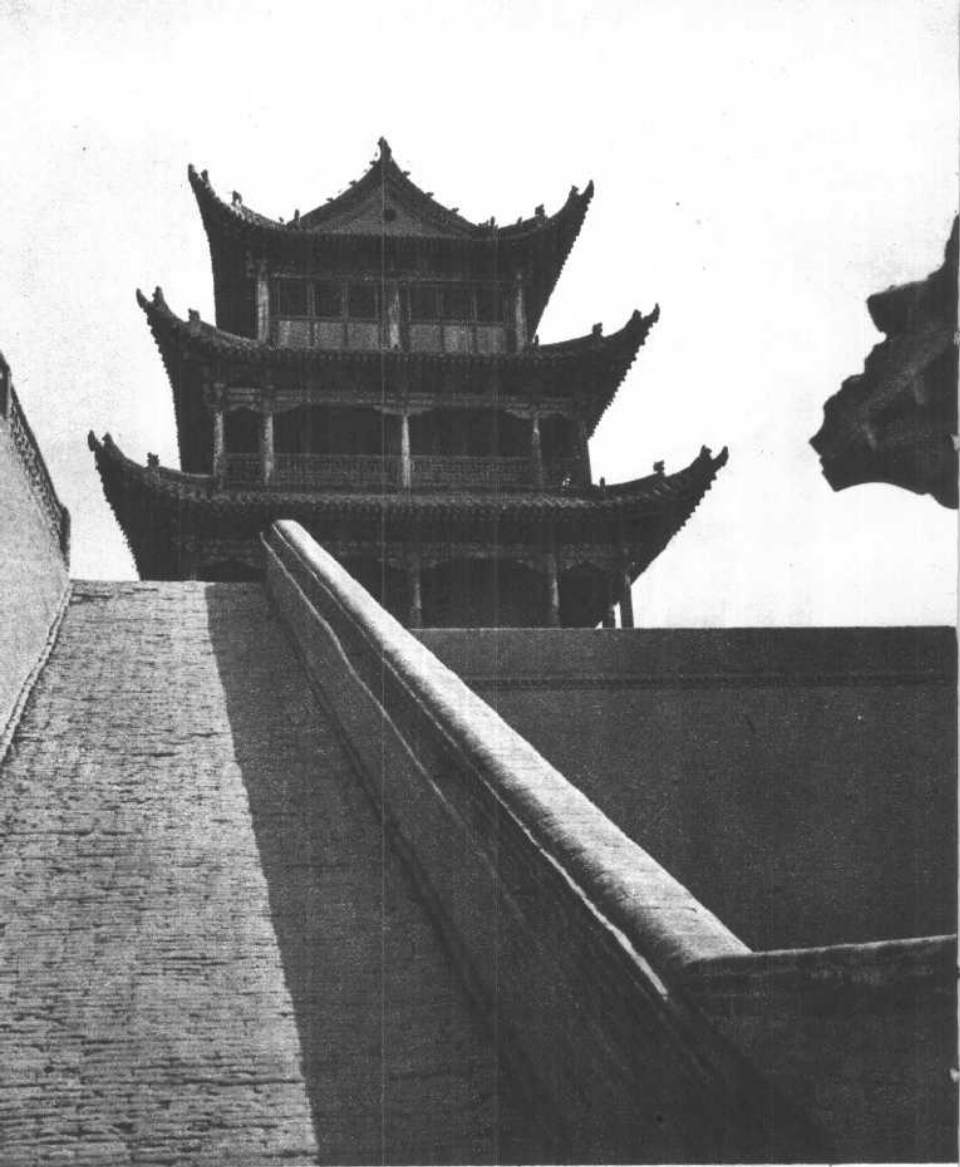




马道门楼

内安装木楼梯，缘梯可登二、三层楼。二、三层楼均是木结构，四周木格壁窗。楼顶为歇山顶式，脊上装兽形瓦、蟠龙、狮子等，绿色琉璃瓦盖顶。整个楼阁雕梁画栋、五彩缤纷，真是“磨砖砌就鱼鳞瓦，五彩装成碧玉楼”。

瓮城：内城东西二门外，都有瓮城回护，面积各约为



从马道登东楼

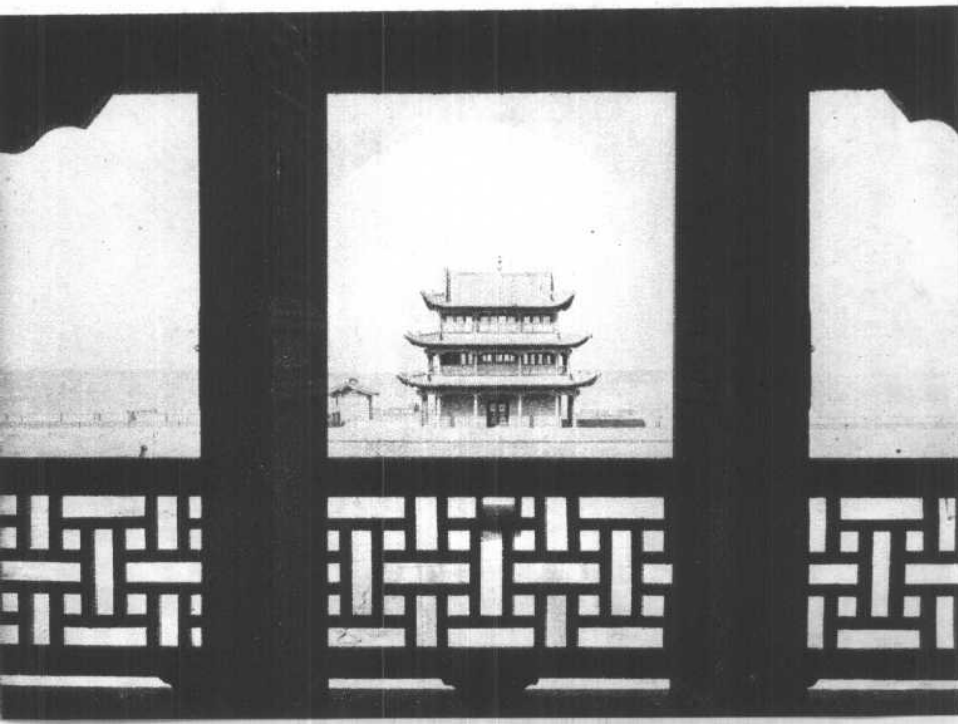


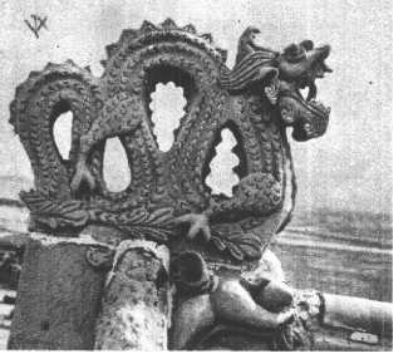
光化门城楼



柔远门城楼

二楼相望





飞檐凌空

