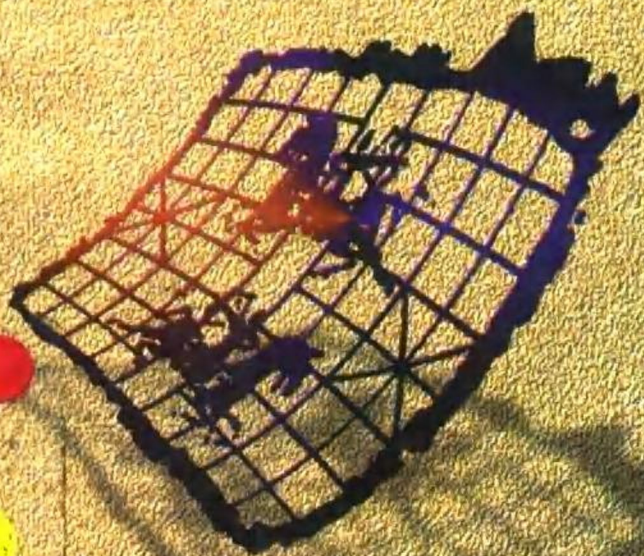


象棋致胜法宝丛书

象棋棋艺速进

刘殿中 齐津安 编著



北京体育大学出版社

21

G 88P.621

112

201800

象棋致胜法宝丛书

象棋棋艺速进

刘殿中 齐津安 编著

Tc/05/14

北京体育大学出版社

责任编辑:李 飞

责任校对:静 明

责任印制:长 立

图书在版编目(CIP)数据

象棋棋艺速进/刘殿中等编著. —北京:北京体育大学出版社,1996.8

(象棋致胜法宝丛书)

ISBN 7—81051—049—5

I. 象… II. 刘… III. 中国象棋—基本知识 IV. G891.

2

中国版本图书馆 CIP 数据核字(96)第 08609 号

象棋棋艺速进

刘殿中、齐津安 编著

北京体育大学出版社出版发行
(北京西郊圆明园东路 邮编:100084)

新华书店总店北京发行所经销
北京顺义小店印刷厂印刷

开本:787×1092 毫米 1/32

印张:7.5

定价:9.80 元

1996 年 8 月第 1 版

1996 年 8 月第 1 次印刷

印数:6800 册

ISBN 7—81051—049—5/G·38

(本书因装订质量不合格本社发行部负责调换)

前 言

随着每周五天工作日的推行,追求高尚文雅的文化娱乐以调剂身心的需求愈见强烈;随着经济建设的高速发展,对精神文明的建设亦应提倡与加强;随着知识爆炸步入信息时代的需要,加速培养青少年各种能力的素质势必成为当代教育工作的重要内容。

象棋在开发智力,锻炼毅力,调剂身心,陶冶情操等诸方面,都具有潜移默化和不可替代的积极作用,并越来越受到有识之士的大力倡导和广大人民群众的喜爱。各省市自治区和各行业体协的专业和业余棋手,对象棋的深层次内涵努力挖掘,不遗余力,各尽所能,使这朵祖国文化的奇葩越来越艳。

象棋简便易学,寓意深刻,但是要想在很短的时间内学好学精却不是一件简单容易的事。因此必须善于学习,勤于总结,认真刻苦。面对爱好象棋的读者亟欲快速提高水平的迫切需求,我们作为象棋工作者责任重大,现将数十年训练与教学所得悉数整理成书,愿对如何快速提高象棋水平作一探讨。

本书共分六章,首先向读者介绍最急需解决的象棋的计算和实战思维方式例释,然后依次介绍怎样学习布局、布局俗手指正、中局常见失误以及残局妙胜巧和等基本知识。至于有

关学习象棋其它方面的理论和知识,我们在《象棋妙手丛书》与《象棋致胜秘诀丛书》的各书中均有所介绍和阐述,读者可以参看。愿读者在象棋的广阔天地里,刻苦学习,奋发向上,不断取得新的进步。

有关象棋的研究,可说是方兴未艾,并逐步扩展和深入,笔者时间和精力有限,书中不当之处,敬希读者和专家指正。在成书过程中,得到了诸多棋友的热情支持和帮助,左俊华同志曾参与了校对工作,谨在此一并致谢!

刘殿中 齐津安

1995年12月

作者简介

刘殿中 著名的象棋国际大师,国家级教练,现任河北棋队总教练。曾多次获全国个人赛和国际、国内大型邀请赛的前列名次,是我国公认的棋坛高手之一,1982年即获首批“中国象棋大师”称号。《中国象棋辞典》称他“对开局、中局、残局都有精到的研究。善于调动子力,部署战略”。刘殿中先生不仅以高超的棋艺驰骋弈林30余年,同时也具有丰富的训练和教学经验,自1978年起担任教练以来,培养了李来群、胡明两名特级大师和8名大师,成绩卓著。

齐津安 象棋教练,国家一级裁判,在指导青少年棋手提高上具有丰富的经验,曾协助刘殿中先生完成《象棋妙手丛书》。

目 录

第一章 象棋的计算	(1)
一、计算的重要性	(1)
二、计算能力	(2)
三、计算失误的原因	(4)
四、计算方法与注意事项.....	(10)
五、怎样提高计算能力.....	(17)
第二章 实战思维方式例释	(19)
一、观胡荣华对弈有感.....	(19)
二、胜棋不一定算得深.....	(21)
三、象棋的实战与启发法.....	(23)
四、计算对着法选择的影响.....	(27)
五、为什么选择了错误的走法?	(29)
六、实战思维中的“先入为主”.....	(30)
七、思维惯性的妨碍作用.....	(34)
八、思维灵活性的重要.....	(36)
九、有输入才有输出.....	(39)

十、不要忘记目标和真实目的·····	(40)
十一、注意力集中才能走出好棋·····	(42)
十二、灵感来自认真的思考·····	(44)
第三章 怎样学习布局 ·····	(46)
一、怎样学习布局·····	(46)
二、布局的基本理论·····	(50)
三、布局阶段应注意的问题·····	(53)
第四章 布局俗手指正(59例) ·····	(66)
第五章 中局常见失误举隅(43例) ·····	(121)
第六章 残局妙胜巧和典例 ·····	(158)
一、妙胜部分(65例)·····	(159)
二、巧和部分(22例)·····	(212)

第一章

象棋的计算

一、计算的重要性

在象棋的实战中,计算对于棋局的胜负起着至关重要的作用。实战中,所有战略计划的制订与实行,战术手段的构思与运用,都要依靠准确的计算作保证。假如计算不准确,一切都将会成为空想。

象棋的胜负是由象棋知识和计算能力决定的,二者相互联系,辩证统一。象棋的知识包括开、中、残局的战术和理论等,但在学习和运用这些知识时,都离不开计算。知识是计算能力的基础与对象,知识又决定着计算能力的高低,;计算能力的高低影响着知识的掌握和运用,计算能力反映了知识水平的高低。

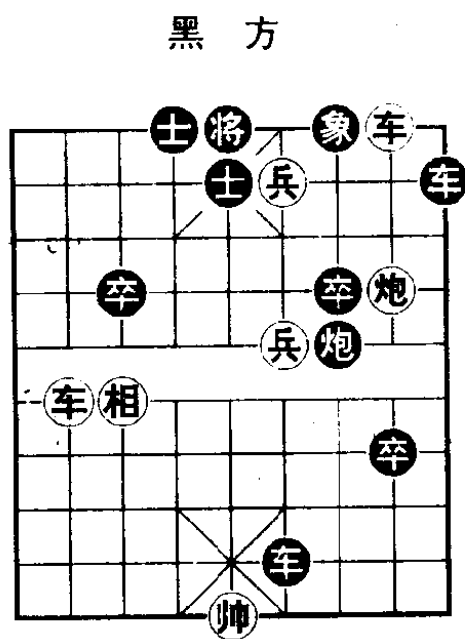
在学习象棋知识的同时,有意识培养、锻炼和提高计算能力,会使象棋的实战水平提高得更快。

二、计算能力

有的棋手熟读许多棋谱，知识丰富，但实战起来却往往眼高手低，战绩并不理想；一些棋手虽然看棋谱并不多，但实战起来却战绩颇佳。这是为什么呢？我们说，这是计算能力所决定的，前者一般是计算能力较差，与象棋知识比例失调。

象棋的计算能力是由深度、广度、精确度和速度四个部分组成的。

(一) 计算的深度



红方

图 1

一般是指弈者对棋局某一变化的计算所能达到的深浅程度(指步数的多少)。例如(图1)是选自明代古谱《适情雅趣》中的38局“百计无由”局，它的着法是:(红先)

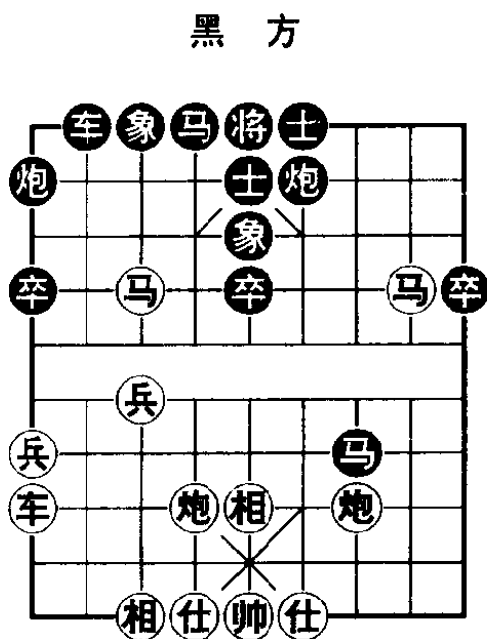
1. 车二平一 车9退1
2. 炮二进三 车9平8
3. 兵四平五 将5平6
4. 车八进五 车6平4
5. 兵五进一 将6进1
6. 车八退一 将6进1
7. 兵四进一 红胜

此局红方，共用13步获得了胜利，你如果用默算得出结果，就说明你最少能计算13步

了。虽然排局是一种特定的形式，但终归可以作为一种量化的参考。

(二)计算的广度

一般是指在既定形势下，弈者对棋局可供选择的变化认识的多与少。例如，(图2)是两位特级大师对局中出现的形势，现该红方走棋。通过观察和分析，可以发现红方现在可供选择的着法有：马七退六、马二退四、车九平七、炮六进六等。



红 方

图 2

(三)计算的精度

一般是指弈者对棋局选择着法计算的正确程度，它直接受计算深度与广度的影响，是衡量计算能力的主要标准。仍如(图2)，红方如发现不了炮六进六的变化，也就谈不上什么深度与广度了。

(四) 计算的速度

是指弈者在计算变化时间上的快慢程度。

计算能力的四个部分既互相融合,又各有特点,互相影响。

三、计算失误的原因

漏算可以说是典型的计算失误,其结果往往会使优劣互易,胜负翻盘,将苦心经营的大好局势,顷刻间付之东流。漏算虽属低级错误,却是实战中普遍存在的问题,低手屡屡发生,高手亦时而出现,几乎无一幸免,只不过是数量、大小而已。漏算的发生固然有一定的偶然性,但事物的发生总有它的客观规律,偶然往往也包含着必然的因素。只有认真研究和分析发生的原因与规律,才能提高认识,找出切实可行的方法,争取少出漏着。

漏算发生的原因很多,形式各异,难以一一列举,下面仅举数例,对漏算的原因与规律进行探讨和分析。

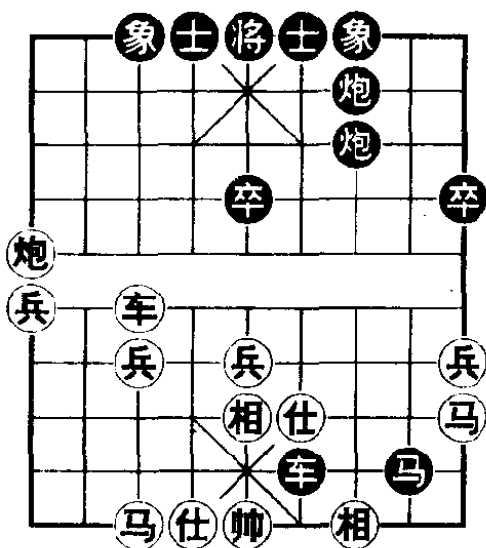
(一) 注意力的问题

[例 1](图 3)是国内两位高手弈成的局势,现轮黑方行棋。实战中,黑方走的是前炮平 5,结果错失胜机。此着假若改走马 8 进 6,可立即成为绝杀,那么是什么原因会使一位水平高超的象棋大师没有发现这样简单的一步杀着呢?

现在让我们试行分析一下原因,马8进6一着即可定局,也就绝不会是计算深度的问题,只能是计算的广度不够。再进一步分析,如果此时是后炮进8杀棋的话,相信黑方肯定会发现,因为通常来讲,黑方首先考虑的着法就会是后炮进8,其次才是马8退6和车6进1等着法,这几处着法均行不通,于是就选择了实战中的前炮平5。马8进6与后炮进8只是行棋先后的次序有所不同,想得到的目的虽

然一致,但实际效果却大相径庭,如后炮进8,红有车七平三解杀之着。为什么能想到后炮进8,却想不到马8进6呢?这是因为后炮进8吃子叫杀,符合一般做杀规律,马8进6则是反其道而行之,先使黑马跃入一个按一般常识来看,高水平的棋手通常不予考虑的很不好的位置。恰恰是不予考虑,才使黑方放弃了简单的取胜之着。

黑方



红方

图3

〔例 2〕(图 4)是两位棋坛前辈弈成的著名残局。实战着法是,红先:兵五进一,车 4 平 5,马六进五,炮 9 退 5,以下红方无法取胜,结果成和。在(图 4)形势时,只要红方不出疵漏,获胜总该是没有问题的。

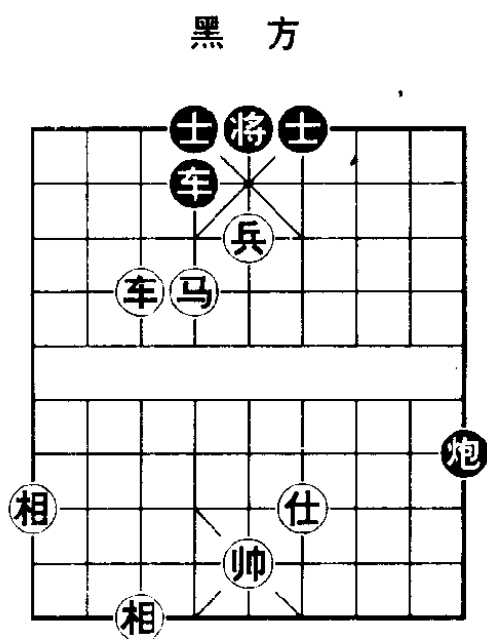


图 4

红方走兵五进一的构思大概是:兵五进一,车 4 平 5,马六进五,士 6 进 5,车七平一,炮 9 平 6,车一进三,炮 6 退 6,车一平三,黑方欠行,红方即胜。红方产生漏算的原因是没有想到黑方可以不吃马,而按正常的想法,黑方肯定要吃掉此马。由于以上原因,可以说红方根本就没有去考虑黑方会有选择不吃马的可能,而不是看不出来。此局红方的漏算同样不是深度不够造成的,而是计算广度不够宽。

以上二例用思维心理学进行分析,出现的漏算基本是由于注意力分配不合理造成的,由于较多地关注某一着法,从而忽略了其它的着法。注意就是知觉到某种事物,意味着选择,当你关注某一种着法时,即意味着注意力的集中,你的注意力如过分集中,也可能造成注意力分配的不合理,就有可能忽略了其它应该注意的着法。

(二)疏忽大意的问题

[例 1](图 5)形势,是名手实战对局的残局片断,轮黑走。此时黑方多一士一卒,红方主帅高居城头,黑方无疑是胜势,而实战结果却是和局。着法如下:车 4 平 5,帅五平六,车 5 进 4,相七进五,车 5 平 5(黑方弃卒无奈,如卒 7 平 6,兵七平六,下着车八进六即成绝杀,反为红胜),相五进三,车 7 退 3,车八平一,车 7 退 2。至此,黑卒无法渡河,和局已定。

胜势成和,究其原因,从着法上看是车 5 进 4 所造成的,吃士是因为没有估计到红相七进五罩车,再兵七平六的严重程度。红方车兵在此形势下竟能形成缓一步绝杀,实出乎人们的意料之外,也就是这种极少出现的意外,使得高手临场的思想产生了松懈,没进行深思,大好胜局变为和局,殊为可惜可叹。

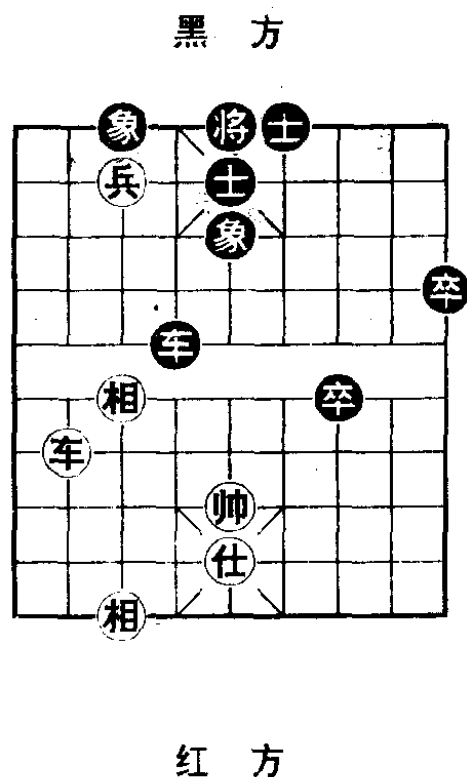
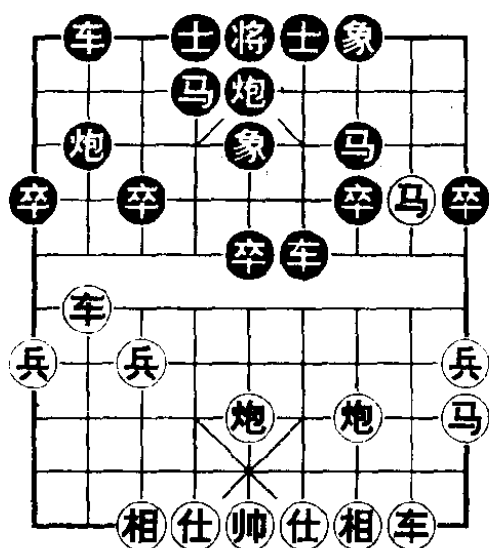


图 5

黑方



红方

图6

[例 2](图6)形势,轮红行棋。实战着法是:马二进三,车6退3,车八平四,车6平7,车四进四,此着妙极!以下黑如车7平6,则炮五进五,闷杀!实战结果,红方得车获胜势。

此局红方以令人意想不到的闷杀俘获一车,是因为黑方对此没有引起警觉,疏忽大意而没有深思。黑方假如对此稍加注意的话,在红马二进三时,即可能改走炮5平6,局势尚无大碍。

以上二例都是因为疏忽大意而未予深思,种下祸根酿成

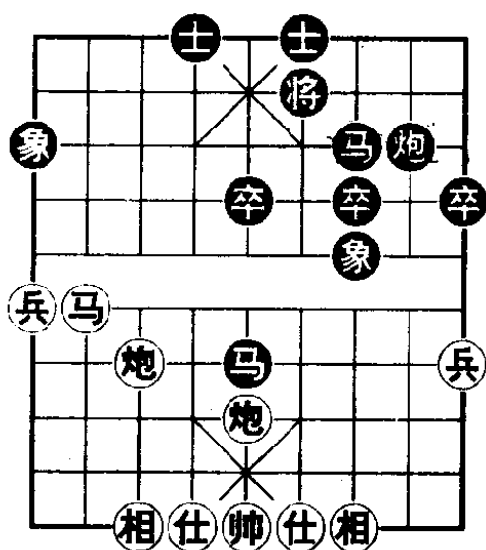
苦果。

(三)因时限造成的问题

[例 1](图7)形势,是两位特级大师的实战残局片断,现轮黑走。实战着法是:象7退5,炮七进四,马5退6,炮五平三,红方得子胜定。此段着法较少,又比较简单,故不存在深度,只能说是随手造成的,

[例 2](图8)形势,是两位名手在一次邀请赛上弈成的,现轮红走。此时黑虽占优,但一时间急切难下,故高起底线车至河头,准备调整后防,徐图进取。

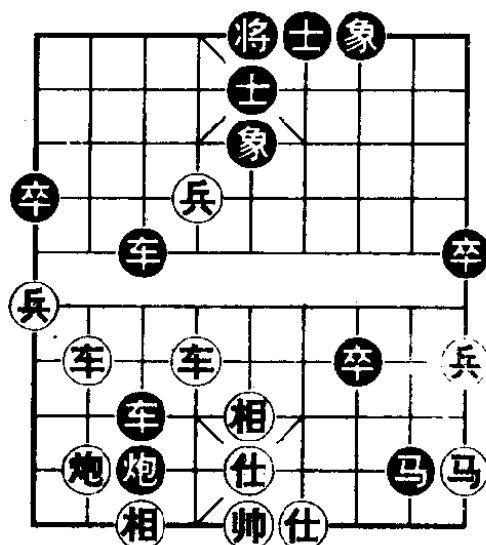
黑方



红方

图 7

黑方



红方

图 8

临场红如接走兵六平五，黑并不见何有效攻势，惜因红方限时紧张，竟走出了难以挽回的漏着：车六退一？马 8 退 6！帅五平六，炮 3 平 9！车六平七（如炮八平一，则前车进 2，相五退七，车 3 进 5 杀），炮 9 进 1，帅六进一，车 3 进 3，士五进四，卒 7 进 1，士四进五，车 3 进 1，帅六退一（如帅六进一，则炮 9 退 1），卒 7 进 1，黑车炮卒已成杀势，红方只好认负。

红因时紧而无暇细算，被黑乘隙而入，一举破城。计算是需要时间作保证的，比赛又有一定的时间限制，在时限紧张的情况下，即使是再高明的棋手也会因时紧而产生恐慌心理造成失误，或者无暇考虑而漏算。

漏算的种类很多，例如时间不足造成的漏算；随手造成的漏算；粗心大意产生的漏算；计算过程中出现混乱形成的漏算；因疲劳导致的漏算等等。产生漏算的原因也很多，但总的来说主要是注意力的分配不合理，如能有意识的加强这方面