



旅 顺 万 忠 墓



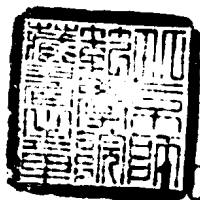
# 旅 顺 万 忠 墓

曲传林 王洪恩 主编

首都师范大学图书馆



21097487



文 物 出 版 社

097487

本书图片由王宇、潘茂忠同志协助整理。

旅 顺 万 忠 墓

曲传林 王洪恩

文 物 出 版 社 出 版

北京五四大街29号

一 二 〇 一 厂 印 刷

新华书店北京发行所发行

787×1092 1/32开 印张：1

1986年5月第一版 1986年5月第一次印刷

统一书号：11068·1519 定价：0.40元

责任编辑 白 浪

封面设计 张希广

在旅顺白玉山的东麓，苍松翠柏深处有一座庄严肃穆的陵园，这就是中日甲午战争中旅顺殉难同胞的墓地——旅顺万忠墓。

中日甲午战争时期，日寇在旅顺进行了疯狂的、骇人听闻的大屠杀，我死难同胞一万八千余人。日本侵略军为了掩盖其罪行，于1895年2月将被杀害者的尸体集中火化，把骨灰装了三口棺材，埋于白玉山东麓，用木牌写上“清国将士阵亡之墓”，借以欺骗世界舆论，而中国同胞则称之为“万人坑”。1895年4月，甲午战争结束。1896年，

1948年重修万忠墓所树的墓碑。





1896年树立  
的第一块墓碑。

日本侵略军撤出辽东半岛，清军宋庆部队回防旅顺，由顾元勳主持在墓地树碑留念，并亲书“万忠墓”三字。碑阴铭刻四十字曰：“光绪甲午十月，日本败盟，旅顺不守，官兵商民男妇被难者一万八百余名口（实际应为一万八千余名），忠骸火化，骨灰丛葬于此”。每逢清明节，不仅旅顺人民来此祭奠，而且许多死难同胞居住在外地的亲属也都纷纷回来上坟。1905年日本战胜沙俄后，二次侵入旅顺口，日本殖民当局害怕“万忠墓”会激起中国人民的民族仇恨，便派人偷偷地将这块墓碑盗走，砌在一家大医院的墙里。1922年旅顺华商公议会会长等人，发起募捐重修“万忠墓”，建立享殿草房三间，再次树碑纪念。后来日本旅顺

民政署长坂东曾想再次平毁“万忠墓”，因旅顺各界人民的坚决抵制，未能得逞。

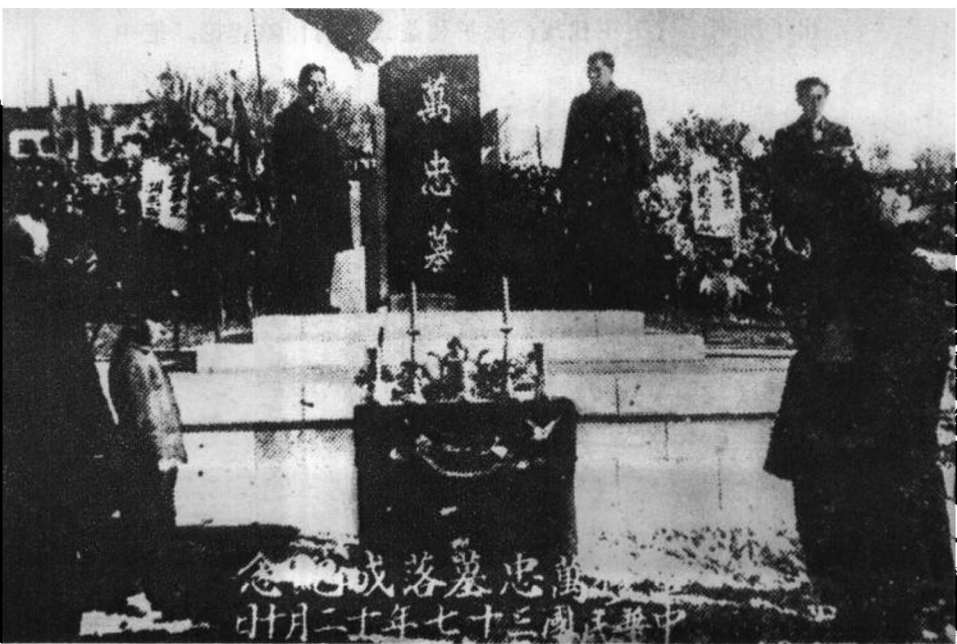
抗日战争胜利后，1948年旅顺市各界人民重修“万忠墓”，新建享殿瓦房三间，享殿门额横匾书有“永矢不忘”四个大字，并新树石碑一座，碑阴铭文记述了日寇大屠杀的史实和这次重修“万忠墓”的经过。

1963年，“万忠墓”被列为辽宁省重点文物保护单位。

中日甲午战争，是1894年（旧历甲午年）日本军国主义为侵略中国和朝鲜而发动的侵略战争，它是日本统治者推行侵略扩张政策的一个重要步骤。

1868年，日本发动了一次自上而下的资产阶级改革

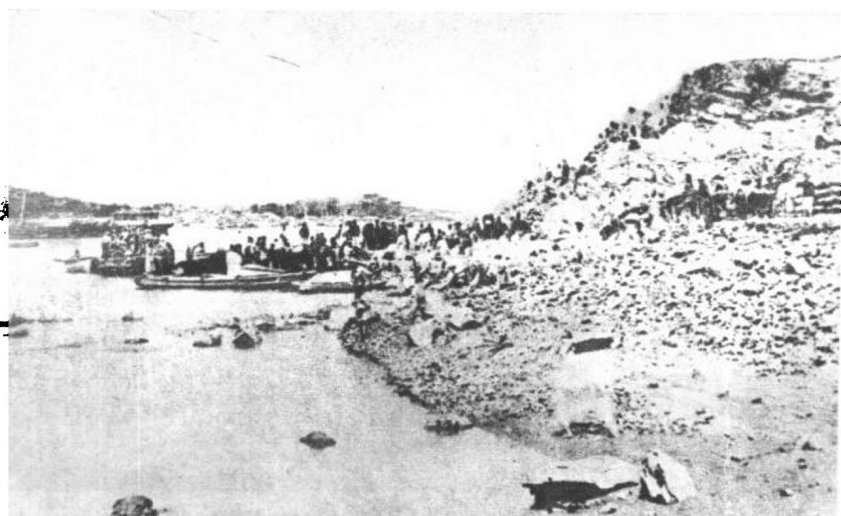
1948年旅顺各界重修万忠墓落成典礼。



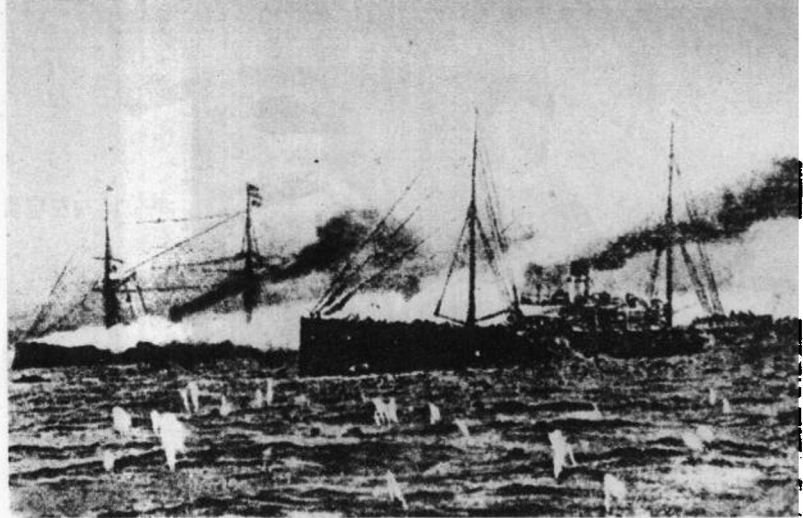
——明治维新,建立起以明治为首的地主、资产阶级联合专政,从此走上了发展资本主义的道路。日本资本主义的发展带有浓厚的封建性,使日本工人和农民的生活极端贫困,国内市场狭小。日本资本主义的发展还面临着国内原料和燃料不足的困难。因此,日本统治者迫不及待地想从对外扩张中寻找出路。明治政权以“武国”和扩张为最高国策。1869年3月15日,明治天皇发布了一道“宣布国威的御笔信”,叫嚣要“开拓万里波涛,宣布国威于四方”。把侵略矛头指向中国和朝鲜。

1890年,日本发生了经济危机,爆发了大规模的群众运动,为转移国内阶级矛盾,扩张主义分子纷纷叫嚣发动侵华战争。日本军阀头子山县有朋在发表施政演说中,抛出了所谓“守卫主权线:保护利益线”的侵略谬论,把中

1894年6月9日,日本侵略军于朝鲜仁川港登陆。







1894年7月25日，日本舰队在丰岛附近海面上突然袭击中国运兵船“高升”号。

国东北与朝鲜说成和日本的“安危密切相关的地区”，是日本的“生命线”而要侵占它。1894年1月朝鲜爆发了农民反对封建统治和外国资本奴役的东学党起义，日本认为这是发动战争的大好时机，决定以此为导火线，制造事端，发动了侵略朝鲜和中国的战争。日本为了制造开衅的借口，6月，驻朝代理公使杉村浚派译员郑永帮向中国驻朝公使袁世凯表示：“贵政府何不代韩戡乱”？“我政府必无他意”。袁世凯电请李鸿章赶快出兵，并说杉村是他的老朋友，日本“重在商民，似无他意”。李鸿章对于日本的保证是深信不疑的，6月4日派他的亲信直隶提督叶志超率淮、练军二千余人出发前往朝鲜，驻忠清道牙山；同时根据《中日天津条约》通知日本外交部。日本见其阴谋得逞，便设立了适应对华大规模作战的“战时大本营”。并以保护公使馆为名，将万余名陆军和几乎全部海军开赴朝鲜，占据了仁



马玉昆与左宝贵

川、汉城等战略要地。

日本的出兵使朝鲜和清政府惊慌失措，李鸿章不作积极的战守准备，而是把一切希望寄托在向欧美各国乞求调停上。7月25日，日本采取不宣而战的手段，出动海军在丰岛附近的海面上袭击了中国运兵船，护航舰队“济远”、“广乙”等被迫仓促应战。“广乙”负伤退出战斗，“济远”管带方伯谦胆小怕死临阵脱逃，日舰“吉野”紧追不放，方伯谦令挂白旗乞降，而爱国士兵则奋起抵抗，王国成、李仕茂用舰尾炮击中敌舰，“吉野”不敢继续追击，被迫遁去。同时，日本陆军向驻牙山清军发动了攻击。7月29日，日军进攻牙山东北的成欢时，聂士成率部英勇抵抗，“颇有杀伤”，但主将叶志超先行逃跑，孤军无援，只好败退平壤。

7月下旬，李鸿章派兵增援牙山的同时，还派卫汝贵统淮军盛字营，宋庆部将马玉昆统率部分毅军及奉天的丰升阿、左宝贵率部分奉军由陆路前往平壤，“图援汉城”。李鸿章任命逃将叶志超为平壤诸军总统，将领多不服，人各一心不想作战。9月14日，日军分四路进攻平壤，叶志超竟想率兵再逃，左宝贵等不许，并派兵监视叶志超防其逃跑。左宝贵亲自带兵死守北城玄武门山顶。15日日军大队攻城，左宝贵登城指挥奋力抗拒，不幸前胸中弹阵亡。马玉昆率部扼守大同江左岸，毙敌四百多人。偷袭西南门的日军也为卫汝贵军所败。玄武门失守后，叶志超下令撤退，狂奔五百里退过鸭绿江。

9月17日，丁汝昌率北洋舰队护航运兵抵大东沟，完成

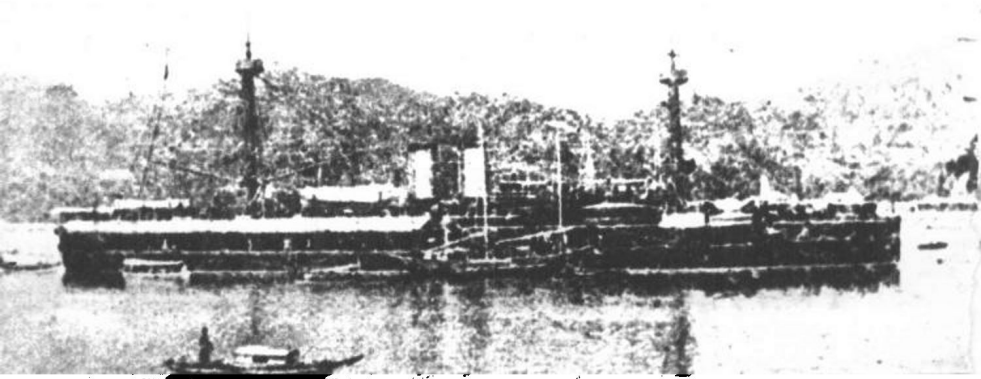


平壤玄武门。

1097487

任务后准备返航旅顺，途中与日本舰队相遇，进行了一场激烈的海战。中国舰队参战舰十艘共三万一千吨，另有鱼雷艇四艘。日舰十二艘共三万八千吨。中国舰队较旧，主力舰“定远”、“镇远”等舰龄已达十二年，而日本战舰多在甲午战争前下水不久，式样新，动作快。日舰最快航速的“吉野”，每小时可达二十三浬，而中国最快航速的“致远”、“靖远”，每小时只有十八浬，其余各舰多为十四、五浬。日舰的装备新式，速射炮多，侧舷炮多，而中国舰只炮大，装甲厚，吨位大。总而言之，中日双方舰队各有长短，可谓旗鼓相当。两舰队相遇后，日舰队以“吉野”、“高千穗”、“秋津洲”、“浪速”四艘快速巡洋舰组成第一游击队为前导，日本舰队司令伊东祐亨率旗舰“松岛”及其他舰只组成本队，纵列依次前进。北洋水师以犄角鱼贯阵迎敌。从中午十二时五十分开战，经过激烈的战斗，中国的

北洋水师旗舰“定远”号。



7月下旬，李鸿章派兵增援牙山的同时，还派卫汝贵统淮军盛字营，宋庆部将马玉昆统率部分毅军及奉天的丰升阿、左宝贵率部分奉军由陆路前往平壤，“图援汉城”。李鸿章任命逃将叶志超为平壤诸军总统，将领多不服，人各一心不想作战。9月14日，日军分四路进攻平壤，叶志超竟想率兵再逃，左宝贵等不许，并派兵监视叶志超防其逃跑。左宝贵亲自带兵死守北城玄武门山顶。15日日军大队攻城，左宝贵登城指挥奋力抗拒，不幸前胸中弹阵亡。马玉昆率部扼守大同江左岸，毙敌四百多人。偷袭西南门的日军也为卫汝贵军所败。玄武门失守后，叶志超下令撤退，狂奔五百里退过鸭绿江。

9月17日，丁汝昌率北洋舰队护航运兵抵大东沟，完成



平壤玄武门。

1097487



“致远”舰管带邓世昌。

十分左右，率残余舰只先行逃跑。北洋舰队则集合舰艇尾追十余里后返航旅顺。黄海海战后，李鸿章极力夸大了战争中的损失，为保存实力，而不再命令舰队出海作战，坐困威海待毙，失去制海权。

10月24日，日军兵分两路侵入我辽南地区。日本第一军偷渡安平河口，“守岸及守炮台铭军先溃，诸军从之”，只有聂士成部在虎耳山奋战一小时左右，援军不至也退去。

接着数万大军由鸭绿江边全线溃退，九连城、安东、凤凰城、宽甸等地相继失守。

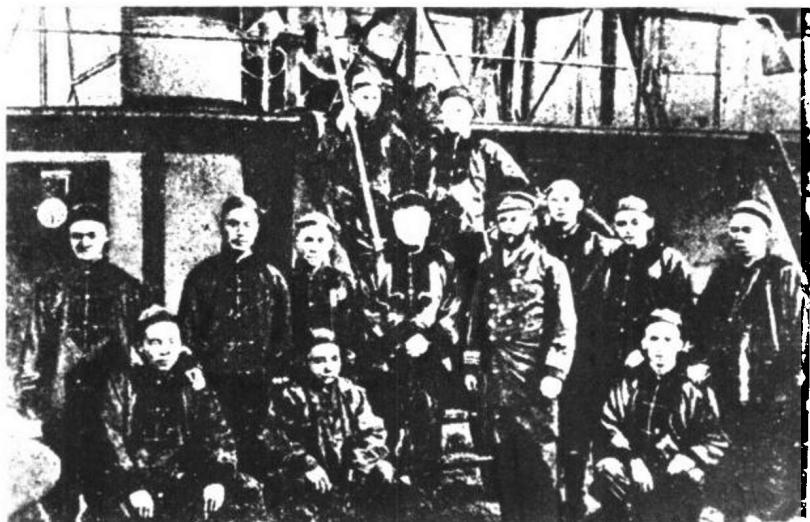
日寇在进犯鸭绿江的同时，派遣第二军在舰队掩护下，于辽东半岛的庄河县花园口登陆，偷袭金州，从背后进占大连湾与旅顺口。

旅顺口位于辽东半岛的最南端，与山东半岛隔海相望，共扼渤海之咽喉，同守京畿之门户，是北洋海军基地。港内水深面广，可泊巨舰。前面左有黄金山、右有老虎尾为天然防波堤，真是天然良港。港口后面山峦起伏，象一道城墙拱卫着军港的后路，康熙五十四年设水师营于此。

甲午战争前夕，旅顺有海陆炮台十三座，陆路炮台九座，真可谓“固若金汤”。在旅顺口的前路金县大连湾筑有海陆炮台六座。甲午战争爆发前，旅顺、大连湾共驻兵二十五营左右。战争爆发后，宋庆率毅军九营、刘盛休率铭军十营开赴辽南前线。李鸿章令宋庆部将姜桂题、程允和各招募六营新军，填防旅顺，称新毅军，还有盛字营淮军将领卫汝成招募的新盛字营淮军，也于11月初调赴旅顺。刘盛休统率铭军调赴辽南战场后，由赵怀业招募铭字淮军新营六营填防大连湾。

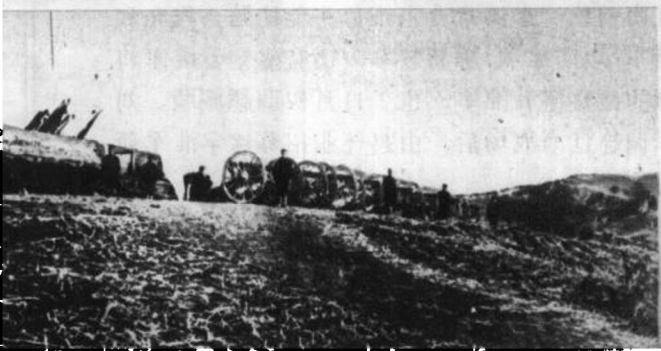
10月24日，日军第二军约三万余人，由庄河花园口登陆，中国的驻防部队不知都跑到哪里去了。敌人历时十四天的登陆竟无人过问。日军进到貔子窝时，仅遇到营官荣

“致远”舰部分官兵合影。





日军于  
鸭绿江上搭  
的行军桥。



日军占  
领九连城。

安所带的捷胜营马队与日军先头部队接仗，因马队人少，独力难支，只好退回金州。日本军队得以长驱直入。

11月日军进攻金州，而负责防守金州的副都统连顺，手下只有步兵一营，骑兵两哨，且多为老弱残兵。连顺向大连湾守将求援，而赵怀业却按兵不动。这时因援朝未成行的正定总兵徐邦道率其拱卫军一营及新募四营到大连湾。徐邦道到防后赶修工事，训练士兵，严肃军纪与他部迥异，驻地百姓交口称赞。徐闻日军攻金州，他深知金州失则旅顺不保，即率部赴金州与副都统连顺通力合作共守金州。

11月5日，日军旅团长乃木希典派出两个联队向徐邦



道拱卫军阵地石门子发起攻击。守卫在道路两侧的拱卫军凭垒反击，激战达三小时之久。日军屡攻不克，伤亡甚众，力量不支而退却。6日，日军再用大炮猛攻，战斗极其激烈，但拱卫军仍坚守阵地，使日军不能前进一步。清军左翼周鼎臣部的败退，使整个战局急剧变化，徐邦道军腹背受敌独力难支，只好退守旅顺。日军开始围攻金州城。

金州城被围，守城官兵仅有连顺所辖捷胜营步兵一营马队二哨约七百人，城上置大炮十余尊，并在北门外埋设

1894年10  
月24日，日军  
第二军于庄河  
县花园口登陆。



日军在花  
园口登陆后卸  
货的情景。

