

施今墨對藥臨床經驗集

山西人民出版社

施今墨对药临床经验集

吕景山编

*

山西人民出版社出版 (太原并州路七号)

山西省新华书店发行 山西省七二五厂印刷

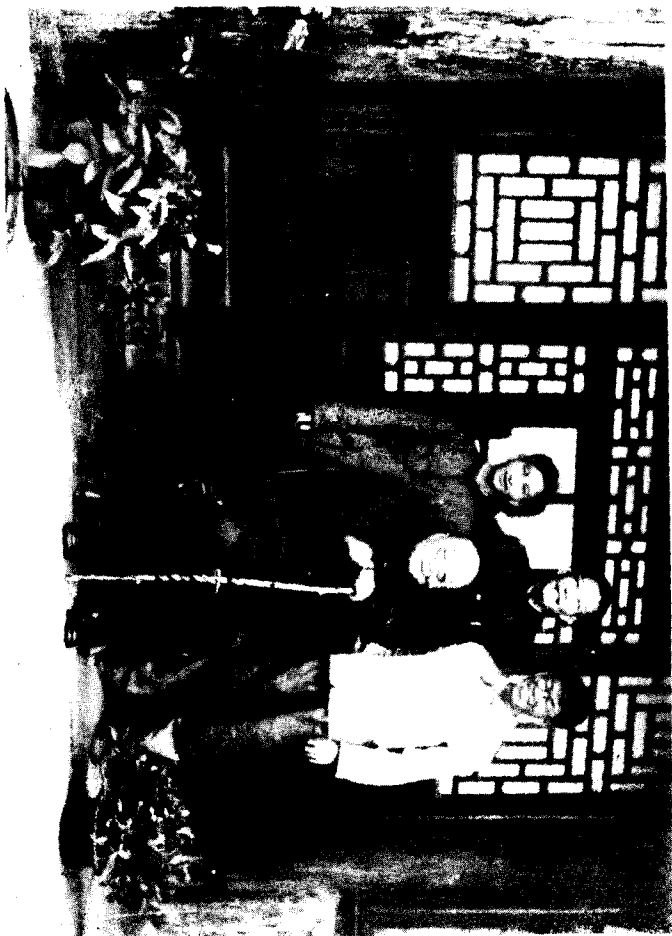
*

开本: 850×1168 1/32 印张: 11.25 字数: 267千字

1982年10月第1版 1982年10月太原第1次印刷

印数: 1—15,000册

书号: 14088·90 定价: 1.30元



师生合影

前 言

中国医药学是一个伟大的宝库。中药学又是伟大宝库的重要组成部分。它是我国劳动人民长期与疾病作斗争过程中的经验总结。为继承发扬祖国医药学遗产，谨将著名老中医施今墨先生临床用药配伍的经验，并结合自己的心得、体会，整理成册。取名为《施今墨对药临床经验集》。

该书收编对药277对，按照药物的功能和主治，分为二十类，每组对药的编排顺序如下：

一、对药：即每对对药的组成。本书所载之对药，有为前已用者，有为施老独创者，多系临床经验所得，甚为珍贵。

二、单味功用：即是叙述每种药物的性味、归经、功能，治（在同一章节如有重复者从略）。

三、伍用功能：即是着重论述两味药物配伍的功能、作用这种作用，有相互协助增强药力者；有相互制约消其副作用而其长者；有为两味合用另生其它作用者；有为沟通之作用者等。总之，二药相合，有其相互促进，相互制约，相互依赖，相互转化之意义。

四、主治：即对药的主治证、主治病。亦是本组对药的适应范围。

五、常用量：是指临床上常规用的分量。我们认为，临证之际，应根据病人的具体情况，予以灵活掌握，随证加减。

六、服用法：除有特殊用法（如研末冲服，布包煎服，先

煎，后下等）加以注明之外，一律为水煎服。

七、经验：在引证前人经验的基础上，侧重阐述施老之经验，同时也记述了我们的体会，以便加深对对药的理解与运用。

本书在编写过程中，得到有关同志的大力支持和协助，特别是祝湛予老师、李介鸣老师抽暇审阅初稿，在此一并致谢。

作者

一九八一年十月

序

先师施今墨精于辨证，善于用药。尝云：“临证如临阵，用药如用兵。必须明辨证候，详慎组方，灵活用药。不知医理，即难辨证；辨证不明，无从立法；遂致堆砌药味，杂乱无章”。

古人原以单味药立方，即谓之单方，后来体会出药物之配合运用，较之单味药增强疗效，所以后世才有七方之分类，充分体现药物配伍的功效。

施今墨先生处方时，常常双药并书，寓意两药之配伍应用。其间有起到协同作用者，有互消其副作用专取所长者，有相互作用产生特殊效果者，皆称之为对药。余曾于施先生临床用药中积累百数十对药，讲授于北京中医学院。景山同志当时在学，后又为我助手，也曾侍诊于施今墨先生。经其潜心研究，从新整理，加以注释，说明对药之功用，在临床使用颇为方便。北齐徐之才在前人《雷公药对》一书基础上，增修撰成《药对》一书（已佚）其寓意亦是药物配伍之运用。景山同志之作，亦可谓今之《药对》矣！

现因索要此对药之人甚多，遂由山西人民出版社出版，以适应广大医务人员之需要。

祝谌予序于北京

1981年3月

目 录

一 疏风解表清热退烧类

- | | | |
|-------|-------------|----|
| (一) | 麻 黄 桂 枝 | 1 |
| (二) | 荆 芥 防 风 | 3 |
| (三) | 葱 白 淡豆豉 | 4 |
| (四) | 桑 叶 桑 枝 | 5 |
| (五) | 栀 子 淡豆豉 | 6 |
| (六) | 桑 叶 菊 花 | 8 |
| (七) | 金 银 花 连 翘 | 9 |
| (八) | 钩 藤 薄 荷 | 11 |
| (九) | 蔓 荆 子 连 翘 | 12 |
| (十) | 僵 蚕 荆 芥 穗 | 13 |
| (十一) | 金 银 花 金 银 藤 | 14 |
| (十二) | 白 茅 根 芦 根 | 16 |
| (十三) | 淡 竹 叶 荷 梗 | 17 |
| (十四) | 知 母 石 膏 | 18 |
| (十五) | 鲜 地 黄 干 地 黄 | 20 |
| (十六) | 干 地 黄 白 茅 根 | 21 |
| (十七) | 鲜 地 黄 石 斛 | 22 |
| (十八) | 南 沙 参 北 沙 参 | 23 |
| (十九) | 瓜 蒌 皮 天 花 粉 | 24 |
| (二十) | 赤 芍 白 芍 | 25 |
| (二十一) | 天 冬 麦 冬 | 26 |

(二十二)	鳖甲	龟板	28
(二十三)	青蒿	鳖甲	29
(二十四)	知母	黄柏	30
(二十五)	干地黄	熟地黄	32

二 芳香化浊清热祛暑类

(一)	藿香	佩兰	34
(二)	滑石	甘草	35
(三)	车前子	六一散	37
(四)	六一散	荷叶	38
(五)	六一散	灯心草	39
(六)	车前子	车前草	40

三 疏表透疹解毒止痒类

(一)	葛根	升麻	42
(二)	浮萍	紫草	43
(三)	浮萍	牛蒡子	45
(四)	蝉蜕	薄荷	46
(五)	白茅根	芦根	47

四 和表里调气血类

(一)	白芍	桂枝	48
(二)	白芍	柴胡	49
(三)	柴胡	黄芩	51
(四)	黄芩	半夏	53

(五)	知母草果	54
-----	------	----

五 止汗类

(一)	黄芪防风	56
(二)	山茱萸牡蛎	58
(三)	麻黄根浮小麦	59
(四)	黄芪牡蛎	60
(五)	黄芪浮小麦	61
(六)	五味子五倍子	62
(七)	黄芪附子	63

六 清热解毒消肿止痛类

(一)	黄芩黄连	65
(二)	紫花地丁蒲公英	66
(三)	牛蒡子连翘	67
(四)	马勃青黛	68
(五)	马勃黛蛤散	69
(六)	板兰根山豆根	70
(七)	板兰根玄参	71
(八)	石膏细辛	72
(九)	细辛干地黄	73

七 通窍亮音疗耳鸣类

(一)	蝉蜕凤凰衣	75
(二)	河子橘皮	76

(三)	诃子	桔梗	甘草	77
(四)	石菖蒲	蝉蜕		78
(五)	磁石	石菖蒲		79
(六)	苍耳子	辛夷		80

八 化痰止咳下气平喘类

化痰止咳

(一)	浮海石	旋覆花	82
(二)	半夏曲	旋覆花	83
(三)	黛蛤散	浮海石	84
(四)	枇杷叶	半夏	84
(五)	胆星	旋覆花	85
(六)	天竺黄	半夏曲	86
(七)	橘红	橘络	87
(八)	紫菀	橘红	88
(九)	白前	前胡	89
(十)	白前	百部	91
(十一)	半夏	橘皮	92
(十二)	杏仁	川贝母	93
(十三)	知母	川贝母	93
(十四)	瓜蒌子	瓜蒌皮	94
(十五)	枇杷叶	六一散	95
(十六)	麻黄	罌粟壳	96
(十七)	人参	三七	97
(十八)	阿胶	紫菀	99

下气平喘

(一)	五味子	细辛	100
-----	-----	----	-----

(二)	五味子	干姜	101
(三)	苏子	紫菀	102
(四)	莱菔子	白芥子	103
(五)	葶苈子	大枣	104
(六)	射干	麻黄	105
(七)	山药	牛蒡子	106
(八)	橘皮	桑白皮	108
(九)	桑白皮	地骨皮	109
(十)	桑白皮	桑叶	110
(十一)	熟地黄	麻黄	111
(十二)	熟地黄	当归	112
(十三)	大枣	黑锡丹	113
(十四)	补骨脂	胡桃仁	114

九 益胃止渴健脾降糖类

(一)	苍术	玄参	117
(二)	黄芪	山药	118
(三)	绿豆衣	薏苡仁	119
(四)	葛根	丹参	120
(五)	玄参	麦冬	122
(六)	知母	黄柏肉桂	122
(七)	知母	石膏	124

十 醒脾开胃类

(一)	鸡内金	丹参	125
(二)	鸡内金	麦芽(或谷芽)	126

(三)	乌梅	木瓜	128
(四)	佩兰	石菖蒲	130
(五)	厚朴花	代代花	130
(六)	玫瑰花	代代花	131

十一 健脾和胃降逆止呕类

(一)	苍术	白术	133
(二)	半夏曲	建神曲	134
(三)	半夏曲	沉香曲	135
(四)	白术	鸡内金	136
(五)	枳实	白术	137
(六)	白术	茯苓	138
(七)	半夏	竹茹	140
(八)	枳实	竹茹	141
(九)	瓦楞子	半夏曲	141
(十)	黄连	吴茱萸	142
(十一)	左金丸	血余炭	144
(十二)	干姜	黄连	145
(十三)	丁香	柿蒂	146
(十四)	橘皮	竹茹	148
(十五)	苍术	白脂麻	149
(十六)	马宝	沉香	150

十二 泻下通便类

(一)	大黄	芒硝	152
(二)	玄明粉	瓜蒌	154

(三)	大 黄	荆芥穗	155
(四)	大 黄	肉 桂	156
(五)	蚕 砂	皂荚子	157
(六)	油当归	肉苁蓉	159
(七)	橘 红	杏 仁	160
(八)	火麻仁	郁李仁	161
(九)	半 夏	硫 磺	162

十三 健脾止泻固精止遗类

(一)	芡 实	莲 子	164
(二)	山 药	扁 豆	165
(三)	木 香	黄 连	166
(四)	左金丸	蚕 砂	167
(五)	花 椒	苍 术	168
(六)	肉豆蔻	补骨脂	169
(七)	赤石脂	禹余粮	170
(八)	血余炭	禹余粮	172
(九)	赤石脂	白石脂	173
(十)	金樱子	芡 实	175
(十一)	桑螵蛸	海螵蛸	176
(十二)	茯 苓	益智仁	177
(十三)	苍 术	防 风	178
(十四)	五味子	五倍子	179

十四 理气解郁行滞消胀类

(一)	青 皮	橘 皮	180
-----	-----	-----	-----

(二)	枳壳	郁金	181
(三)	枳实	枳壳	183
(四)	香附	紫苏梗	184
(五)	青橘叶	郁金	185
(六)	薤白	瓜蒌	186
(七)	橘皮	枳实	187
(八)	橘皮	沉香	188
(九)	旋覆花	代赭石	189
(十)	紫苏梗	桔梗	190
(十一)	紫苏梗	藿香梗	191
(十二)	桔梗	枳壳 薤白 杏仁	192
(十三)	砂仁	白豆蔻	193
(十四)	瓜蒌	枳实	194
(十五)	香附	乌药	195
(十六)	延胡索	川楝子	197
(十七)	高良姜	香附	198
(十八)	莱菔子	莱菔缨	199
(十九)	木香	槟榔	200

十五 活血化瘀止血止痛类

(一)	桃仁	杏仁	202
(二)	丹皮	丹参	203
(三)	三棱	莪术	204
(四)	乳香	没药	206
(五)	花蕊石	钟乳石	208
(六)	三七	白及	209
(七)	蒲黄	五灵脂	210

(八)	当 归	川 芎	211
(九)	桃 仁	红 花	212
(十)	大 黄	虻 虫	213
(十一)	月季花	代代花	214
(十二)	艾 叶	香 附	215

十六 宁心安神疗失眠类

养神、补心安眠

(一)	茯 苓	茯 神	216
(二)	茯 神	麦 冬	217
(三)	生枣仁	熟枣仁	218
(四)	酸枣仁	柏子仁	219
(五)	远 志	石菖蒲	220
(六)	何首乌	刺蒺藜	221
(七)	甘 松	鹿角霜	223
(八)	百 合	知 母	224
(九)	补骨脂	胡桃肉	225

清心安神

(一)	酸枣仁	栀 子	225
(二)	半 夏	夏枯草	226
(三)	肉 桂	黄 连	227
(四)	黄 连	阿 胶	228
(五)	女贞子	旱莲草	229
(六)	白 薇	刺蒺藜	230
(七)	半 夏	秫 米	232
(八)	栀 子	淡豆豉	233

重镇安神

- | | | | | |
|-----|-----|-----|-------|-----|
| (一) | 龙 骨 | 牡 蛎 | | 233 |
| (二) | 紫石英 | 紫贝齿 | | 235 |
| (三) | 龙 齿 | 紫贝齿 | | 236 |
| (四) | 石决明 | 紫石英 | | 237 |
| (五) | 紫石英 | 铁 落 | | 238 |
| (六) | 石决明 | 磁 石 | | 239 |
| (七) | 紫石英 | 磁 石 | | 239 |
| (八) | 珍珠母 | 磁珠丸 | | 240 |
| (九) | 秫 米 | 磁珠丸 | | 241 |
| (十) | 朱 砂 | 琥 珀 | | 242 |

十七 平肝息风镇静镇惊类

- | | | | | |
|------|-----|---------|-------|-----|
| (一) | 刺蒺藜 | 僵 蚕 | | 244 |
| (二) | 僵 蚕 | 地 龙 | | 245 |
| (三) | 全 蝎 | 钩 藤 | | 246 |
| (四) | 全 蝎 | 蜈 蚣 | | 247 |
| (五) | 芫蔚子 | 天 麻 | | 249 |
| (六) | 珍 珠 | 海 参 肠 | | 250 |
| (七) | 郁 金 | 白 矾 | | 251 |
| (八) | 阿 胶 | 龟板胶 鹿角胶 | | 252 |
| (九) | 紫石英 | 紫贝齿 | | 254 |
| (十) | 龙 齿 | 紫贝齿 | | 254 |
| (十一) | 紫石英 | 铁 落 | | 254 |

十八 降血压类

- (一) 茺蔚子 夏枯草····· 255
- (二) 槐花 黄芩····· 256
- (三) 钩藤 牛膝····· 258
- (四) 牡蛎 葛根····· 259
- (五) 仙茅 淫羊藿····· 259
- (六) 旋覆花 代赭石····· 261
- (七) 紫石英 紫贝齿····· 261
- (八) 龙齿 紫贝齿····· 261
- (九) 石决明 紫石英····· 261
- (十) 石决明 磁石····· 261
- (十一) 紫石英 磁石····· 261
- (十二) 紫石英 铁落····· 262
- (十三) 珍珠母 磁珠丸····· 262

十九 强心止痛类

- (一) 地锦草 分心木····· 263
- (二) 丹参 檀香····· 264
- (三) 五灵脂 降香····· 265
- (四) 丹参 三七····· 266
- (五) 石菖蒲 郁金····· 267
- (六) 阿胶 仙鹤草····· 267
- (七) 地锦草 仙鹤草····· 269
- (八) 人参 附子····· 269
- (九) 附子 干姜····· 270