

广东地理丛书

星湖与鼎湖

K928.765/1

广东地理丛书

星湖与鼎湖

刘演良 谭德隆 编著

曾昭璇 主编

1955.6

广东人民出版社

封面设计：刘仪鸿

星湖与鼎湖

刘演良 谭德隆 编著

曾昭璇 主编

*

广东人民出版社出版

广东省新华书店发行

广东新华印刷厂印刷

787×1092毫米 32开本 3.5印张 1插图 68,000字

1980年6月第1版 1980年6月第1次印刷

印数 1—13,000册

书号 12111·29 定价 0.30元

目 录

一、肇庆的来龙去脉	1
(一) 古城端州	1
(二) 肇庆八景	2
(三) 肇庆工艺品和土特产	9
二、秀丽的星湖	16
(一) 湖山纵览	19
(二) 六湖波影	22
(三) 屏风岩区	29
阆风连绵 玉屏叠翠 (29) 奇异的八音石和 小千尺峡 (32) 石林、醉石与南明三碑 (34)	
(四) 石室岩区	39
石室奇洞 (40) 千年诗廊 (41) 洞内奇景 (47) 璇玑台与传说中的孤凤 (50) 光岩与鹿骨洞 (53) 宝光洞与紫竹洞 (54) 雄伟挺拔的 宝陀岩 (55) 依山临湖的水月宫 (57) 水月湖 心亭 (60) 天柱矗立 (62) 漫步红莲湖 (66)	
(五) 星湖外岩区	67
蟾蜍汲水 (67) 屈人洞 (69) 仙掌凌空 (70) 双源洞内有奇宫 (71) 老渔父及禾花仙娃的传 说 (74) 挺拔壁立的禾枪石 (76) 散天石洞	

——出米洞(76) 狮子岩与河鼓岩(81) 玻璃杯
奇石(81)

三、鼎湖名胜	85
(一) 鼎湖山的由来	85
(二) 龙潭飞瀑	87
(三) 古刹庆云寺	90
(四) 镇山三宝	94
(五) 白云古寺	95
(六) 老龙潭和“峡水朝宗”	93
(七) 小歇群峰与荣誉纪念碑	98
(八) 鼎湖山的花和茶	100
四、远景宏图 星湖新姿	102

图 片 目 录

羚峡风光	刘寅良摄(8)
崇禧塔	刘寅良摄(5)
阅江楼	刘寅良摄(6)
端溪《星湖春晓》砚	何异能摄(11)
端溪《七星洞天》砚	何异能摄(12)
四十四层异形牙球《欢天喜地》	何异能摄(13)
星湖游览示意图	刘寅良绘(19)
肇庆平原地形图	谭德隆绘(20)
波海楼远眺	何异能摄(25)

荫梓亭·····	刘演良摄 (26)
七星岩牌坊·····	何 流摄 (27)
湖光饭店·····	刘演良摄 (27)
十友亭·····	刘演良摄 (31)
神仙鞋·····	任文高摄 (32)
八音石·····	任文高摄 (33)
舍珠径·····	任文高摄 (34)
桂花轩·····	任文高摄 (36)
玉屏廊亭·····	何异能摄 (37)
星湖旅行社远眺·····	何 流摄 (38)
宝陀、天柱岩和五龙亭·····	任文高摄 (39)
七星桥与南华亭·····	何 流摄 (40)
石室岩洞口·····	刘演良摄 (41)
赞美星岩的石刻·····	刘演良摄 (42)
洞内石刻·····	任文高摄 (43)
北海碑亭·····	任文高摄 (44)
璇玑台·····	何异能摄 (51)
碧霞洞口，石壁上刻有叶剑英同志手书	
《游七星岩》诗·····	任文高摄 (52)
水月宫一角·····	任文高摄 (58)
水月宫后楼。楼后为登嵩台绝顶大道起点·····	任文高摄 (58)
原在水月宫中的明代铜佛像·····	何 流摄 (59)
宝陀岩与五龙亭·····	何异能摄 (61)
天柱岩与后乐亭·····	刘演良摄 (63)
天柱岩上的天柱阁·····	何异能摄 (64)

石舫与红莲湖·····	何异能摄 (66)
蟾蜍岩、仙掌岩·····	刘演良摄 (68)
舟探双源洞·····	任文高摄 (72)
石洞古庙·····	刘演良摄 (77)
出米洞内的人形石笋·····	任文高摄 (79)
“歌龙池”·····	任文高摄 (80)
琥珀石·····	任文高摄 (82)
鼎湖山游览示意图·····	谭德隆绘 (86)
龙潭飞瀑·····	任文高摄 (88)
飞壑凌虚·····	任文高摄 (89)
庆云寺全景·····	刘演良摄 (90)
庆云寺正门·····	任文高摄 (91)
庆云寺梅花图拓片·····	何异能摄 (92)
鼎湖山庆云寺平面图·····	谭德隆绘 (92—93)
听涛亭·····	任文高摄 (97)
寒翠桥·····	任文高摄 (98)
荣睿大师的纪念碑亭·····	何异能摄 (100)

一、肇庆的来龙去脉

（一）古城端州

据史书记载，肇庆古名端州。在秦始皇统一中国的时候，肇庆已是个军事要地。汉武帝元鼎六年（公元前 111 年）设置县治，名为高要。隋文帝开皇九年（公元 589 年），肇庆设端州府；宋政和八年（公元 1118 年），设肇庆府。经历了几度沧桑，才发展成为今天的肇庆市。

肇庆市现在是广东省有名的风景名胜游览城市之一，也是西江流域（粤西）的政治、经济和文化中心。

肇庆市是一座有二千多年历史的古城，至今还保留着比较完整的古城墙。如果你从水路到肇庆，上岸后经西江体育场，走上一个斜坡，便登上了古城墙的南门。这堵古城墙是唐宋时期的建筑物，城墙高约五米多，宽约四米。东（即东门）起红旗二路（原名为正东路），西（西门）至红旗三路（原名正西路）；北（即北门）起十字路，南（南门）至南溪路（原名南门河）。

古城南临西江，环绕一低岗兴建，其中心部位地势较高（即现在广东肇庆中学附近），为红土所成的低丘。明清以后，在古城东门外开辟和发展了一条“东门街”（后称正东

路，即现红旗一路），它沿西江大堤扩展，向黄岗墟方面伸延，为肇庆市的商业中心所在地。西门外也发展为西门大街，有商业点设置。

登上天柱岩绝顶，远眺端州，肇庆市容尽现眼前。东起羚羊峡的羚山，与西面的龟顶山遥遥对峙，东西相距整整十公里。在绿树丛中，新楼、街市坐落其间。巍然矗立在西江之畔的崇禧塔，镇守在西江岸边雄伟的阅江楼，以及其它星罗棋布的高大建筑物，使肇庆显得更加秀丽多姿。

在这里，使人最感到自豪和神往的，是宛如玉带的西江。她那浩渺宽阔、滚滚东流的江水经肇庆南面而过。西江发源于云南省乌蒙山麓的清波碧流间，流经云南、广西，通过三榕峡，潺缓地穿过肇庆，然后，湍急地穿过崇山峻岭的羚羊峡，奔流二千多公里直泻南海。

西江流经肇庆，江面豁然开阔，南北两岸相距最宽处达一千五百米。在酷热的夏天，人们在堤岸上漫步，凭栏远望，江波帆影，使人目不暇接。

西江还以她的甘泉滋润着两岸大地：菜畦吐翠，稻浪翻波，桑麻丰盛，三鸟成群，六畜兴旺，五谷丰登。

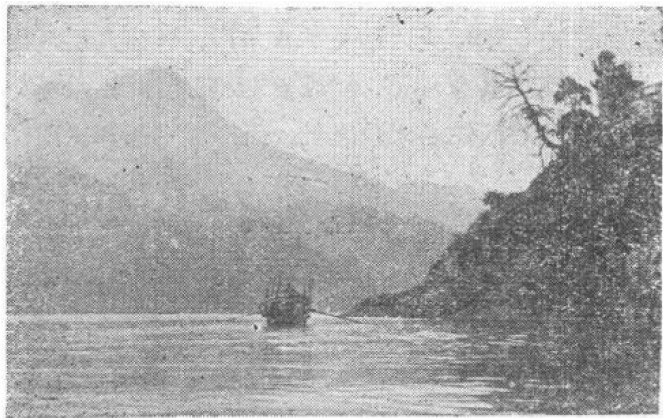
（二）肇 庆 八 景

多少个世纪以来，人们象赞美七星岩那样，传颂着肇庆八景。肇庆八景，历来说法不完全一致，这里列举的是根据史书的记载和多数人的传说。肇庆八景就是：“羚峡归帆”、“星岩叠翠”（一说“星岩烟雨”）、“崇禧宝塔”、“江楼晚眺”、“宝月荷香”、“披云鹤唳”、“白沙夜月”、“龟顶松涛”。这八

景，历代的骚人墨客曾赋诗吟咏。然而，也因年久变迁，有些景色已不复存在，比如“披云鹤唳”的鹤已一去不复返，“龟顶松涛”的松也杳无踪迹，再也听不到“涛”声。这是事物发展的必然结果，新的景色正代替着旧景物。正如人们所预料的：西江大桥建成之后，肇庆可以增添一景：“长桥卧波”。或者还会出现其它更为壮观的景色，这可以说是必然的。当然，肇庆的原有八景，人们是不会忘记的。

羚 峡 归 帆

“羚峡归帆”是历史上闻名的端州景色之一。羚羊峡又称肇庆峡，西江流经肇庆峡时，江面突然收窄，江流遇阻，水流湍急，旋涡四起，夹岸崇山峻岭，重岩叠翠。春夏之际，烟雾弥漫，变化万千。每当夕阳西下，天边红霞一片，波光帆影，如诗如画。



羚峡风光

晚清著名诗人黄遵宪路过羚羊峡，有感于“羚羊归帆”一景，曾赋诗一首：

归帆正值好风吹，却为看山误我期；
急水渐趋江合处，奇峰横出路穷时。
欲寻斧柯仙何处，久困津梁佛亦疲；
返景入林人坐久，昏鸦何事独归迟。

星岩叠翠

“星岩叠翠”是指错落在广阔银湖之中的七星岩。这里苍山竞翠，碧波粼粼，山上亭台翼然，湖中楼阁水榭伫立。每当春夏之际，烟雨弥漫，湖光山色，更为迷人，故有“星岩烟雨”景色。

崇禧宝塔

崇禧塔建于明代万历十年（公元1532年），塔高五十七米半，为砖石仿木结构；塔身呈八角形，外表九层，里实为十七层。《高要县志》说它是“纵横巨石，浮出水深”。可见当日的塔基是在西江洪水位之上，而今天塔基却比西江大堤面低约二米。

“宝塔”，古称“浮屠”，来源于印度“卒堵波”，也译作“浮图”。后来流传到中国，才逐渐演变为重楼叠阁式的建筑物，成为较大佛寺的标志。

崇禧塔在建筑艺术上，既完整地保存了明代的塔型，又继承和发展了十世纪以后所创建的仿木结构的砖塔类型。其特点是：塔基为石，塔刹（尖）为铁，塔身为砖砌仿



崇禧塔

木结构，内部各层铺板用木材，塔檐用琉璃瓦；塔身内外砖面全部抹灰，用彩色粉刷，给人印象几乎是用木结构的一样。在造型上，由上而下，每层高度递减，塔檐和平座的宽度也逐渐收缩，显得玲珑雅致。内部用砖拱设计，既美观，又实用，同时减轻了塔身的压力，使塔基安全。塔基的石刻全运用浮雕技法，造型优美，雕刻精致，表现了传统风格和地方特色。它经历了数百年风吹雨打，还是不倾不塌，这充分反映了我国古代劳动人民对建筑力学、艺术设计、材料选择等方面，已掌握了相当水平的知识和造诣了。

崇禧塔建成后，在塔的东面和南面，又相继建成三个塔，遥相屹立，隔江对峙，成为塔群。又因均为明代建筑，

故称之为“肇庆明塔”。

江楼晚眺

阅江楼有着漫长的历史，历代几经修建而成。据说汉代称为“鹊巢亭”，后改称“鹊奔亭”，宋以后改建为“石头庵”。明宣德年间改为“嵩台书院”，至崇祯十四年（公元1641年）才修建成为“阅江楼”。现在的阅江楼为清初建成，解放后人民政府拨款重修的。



阅江楼

阅江楼修建在西江岸边的石头岗（古名）上，楼台高耸、雄伟，登数十级才到楼前平台，石阶两旁有石狮镇守，威武、庄严、肃穆。每当晚霭蒸腾，波光潋滟，登楼远眺，整个江面宛如一条百花齐放，万紫千红的织锦；对岸远山，欲隐欲现，浓淡相宜，绚丽多姿。故有“江楼晚眺”之景。

阅江楼内部结构匀称，内有楼阁、厅堂，而且全部贯通；前后两座，左右回廊，上下一式，中间为幽雅别致的小庭院。

一九二五年十一月，叶挺同志曾经在这里组成一支由中国共产党领导的新型武装部队——独立团，团部就设立在这里。第二年六月，独立团作为北伐先遣队出征，所向无敌，被誉为“铁军”。郭沫若同志有《登阅江楼怀叶挺及独立团诸同志》诗一首：“北伐从征忆昔年，党军独立一雄团。纵教汀贺传天险，终使吴刘受痛歼。革命前驱红十月，捐躯遗恨黑茶山。阅江楼上流风远，心绕延河烈士园。”阅江楼即现在的“独立团团部旧址”纪念馆。匾牌是朱德同志的亲笔题字。

披云鹤唳

披云楼建于宋代，耸立在肇庆古城北的城楼上。披云楼四周古树覆盖，浓荫蔽天，云霞萦绕，常栖白鹤，晨出晚归。故有“披云鹤唳”之称。

古人往往登楼远眺，端州古城尽收眼底。有诗为证：“北城雉堞近山巅，楼建披云势插天；一望山川都在目，端州气象独巍然。”

披云楼下，有个坟墓叫鸳鸯冢，传说在明代，有一对青年男女迫于封建社会的婚姻制度而死，死后合葬在一起，称为“鸳鸯冢”。

除此以外，端州八景还有“宝月荷香”、“龟顶松涛”、“白沙夜月”等。“宝月荷香”在肇庆市北区的宝月台塘，每当夏秋时节，荷叶满塘，荷花盛开，万绿丛中点点红。真如宋代杨万里所写的那样：“接天莲叶无穷碧，映日荷花别样红。”每当月夜，皓月当空，荷香袭人。“宝月荷香”名不虚传。“宝月公园”正在修建，现已落成的“荷香花店”，位于荷塘之间，有小

桥与水榭相连，花店里设有茶座、冰室等。

“龟顶松涛”在肇庆市西郊的龟顶山上，过去这里苍松满山，西江滚滚波涛，拍击龟山山脚，确有龟顶松涛之妙。

“白沙夜月”一景在龟顶山下的白沙龙母庙附近。龙母庙前河岸沙滩宽广，每当夏夜，皓月当空，渔船疏影，沙滩洁白，别具一格。但是，可惜得很，这两景的所在地都因为兴建工厂，已自然消失了。

梅 庵

在这里，附带提及一下人们所熟知的宋代建筑物“海庵”。

梅庵在城西的庵岗，与龙顶岗相对峙，宋至道二年（公元996年）僧智远建造。元末废弃，明永乐年间复建。

当初唐代佛教南宗六祖大禅师（惠能）一次路过该岗，在这里曾经亲手插下梅花一株，此后，大鉴弟子就在该岗建庵，称为梅庵。梅庵是宋代建筑物，祖师殿保留着宋代建筑特点和风格。相传在庵旁有一水井，井水清澈见底，人称梅庵泉（或叫六祖泉），为古代当地官僚专用，老百姓不能汲取。据说自包拯来端州任知郡事，带领群众打井，老百姓才开始饮用井水。

在肇庆建立的第一间天主教堂

意大利传教士利玛窦是沟通中西文化的先驱。他在中国生活了二十八年，有十二年在肇庆（以及韶州）度过。早在公元1583年（即明万历十一年）他便来到中国，并在肇庆市

建立了第一间天主教堂。这间教堂的旧址犹存(即现在肇庆市友谊南路7号)。在这期间,他钻研中国历史和文化,广交士绅宦官,也结识老百姓。除传教外,还经常与官民交谈天文地理、历史、哲学、理化,甚至风土人情。他经常在教堂里展出自鸣钟、望远镜、三棱镜、地图,以及各种工艺美术品,供当地人士参观,他为沟通中西文化的第一人。肇庆又是他到中国的头一站。

(三) 肇庆工艺品和土特产

肇庆有不少著名的特产和传统名牌工艺品。诸如被誉为“文房四宝”之一的端砚,就是其中的一种。还有美观、实用的肇庆草席;有立意清新,精雕细刻,剔透玲珑的象牙雕刻;有精致美观的檀香扇、牛骨扇、香木扇(分拉花与掣花二类);有古朴凝重、富有民族特色的红木家具。此外还有著名的“肇实”、“肇庆莲藕”、“星岩蛋花”、“七星剑花”、“紫贝天葵”、“鼎湖山茶”、“鼎湖柚片”、“肇庆裹蒸粽”,以及甘滑肥美的“文昂鲤”和“麦溪鲤”等。

下面逐一加以简单介绍:

肇 庆 工 艺 品

端砚 是我国传统名牌实用工艺品,它同宣纸、徽墨、湖笔一起被誉为“文房四宝”。

端砚的制作始于唐朝初年,有着悠久的历史。据《石隐砚谈》记述:“东坡云,端溪石始于唐武德(唐高祖李渊之年号)之世。”这一记载说明:在一千三百五十多年前,肇庆市

（古端州）的劳动人民就开始生产端砚。

关于端砚，流传着“发墨不损毫”、“呵气”可以“研墨”等佳话，因而引起历代文人学士的极高评价，争相著文评述，或赋诗赞美，或镌刻砚铭。唐代著名书法家柳公权在《论研》中曾写道：“蓄砚以青州为第一，绛州次之；后始重端、歙、临洮。及好事者用未央宫铜雀台瓦，然皆不及端，而歙次之。”柳公权是经过长时间的考察，而后将端砚列为四大名砚的前茅，对端砚可谓推崇备至。中唐著名诗人李贺，写下了千古名句，赞美“端州石工巧如神，踏天磨刀割紫云”。唐代诗人刘禹锡、皮日休，宋代欧阳修、苏轼等文人学士或赋诗或著文赞美端砚。

端溪砚石产于羚羊峡东端南岸（斧柯山）端溪水一带，开采极为艰辛。苏东坡的砚铭，反映了这一情况：“千夫挽纆，百夫运斤，篝火下鎚，以出斯珍”。

端砚石质幼嫩、细腻、滋润、坚实、严密。除此以外，砚石中还有各式各样的“石品”。所谓“石品”是指砚石中的鱼脑冻、蕉叶白、青花、玫瑰紫、天青、火捺（火烙）、猪肝冻（或称金钱火捺）、金银线、冰纹，以及石眼。其中有石眼的砚石最为难得，十分名贵。清代潘次耕撰写的《端石砚赋》一书中对端砚石眼有一段评述：“人惟至灵，乃生双瞳；石亦有眼，巧出天工。黑睛朗朗，碧晕重重；如珠剖蚌，如月丽空。红为丹砂，黄为象牙；圆为鸕鹚，长为乌鸦。或孤标而双映，或三五而横斜，象台斗之可贵，惟明莹而最佳”。

端砚的品种繁多，有淌池、单打、走水、斗方，以及各