

文物资料丛刊

9

文物出版社

文物资料丛刊

9

.....

文物资料丛刊

文物编辑委员会编

9

文物出版社

北京

1114503

文物资料丛刊

(9)

文物编辑委员会编

文物出版社出版

北京五四大街29号

文物出版社印刷厂印刷

新华书店北京发行所发行

1985年10月第一版第一次印刷

787×1092 1/16 印张,13.5插页:7

统一书号:7068·1199 定价:2.50元

目 录

- 江苏吴县澄湖古井群的发掘·····南京博物院 吴县文管会 (1)
- 宁城县新发现的夏家店上层文化墓葬及其相关遗物的研究
·····宁城县文化馆 中国社会科学院研究生院考古系东北考古专业 (23)
- 略论辛店文化·····谢端琚 (59)
- 大汶口文化时期原始居民随葬獠牙和獠牙钩形器习俗试析·····李健民 (77)
- 四川茂汶别立、勒石村的石棺葬·····茂汶羌族自治县文化馆 **蒋宜忠** (81)
- 新都县马家山崖墓发掘简报·····四川省博物馆 新都县文管所 (93)
- 遂宁县笔架山崖墓清理简报·····四川省博物馆 (122)
- 宜宾市山谷祠汉代崖墓清理简报·····四川省博物馆 宜宾市文管所 (133)
- 枣庄兰城汉代石匣墓·····枣庄市文物管理站 李锦山 台儿庄区文化馆 李兰昌 (138)
- 洛阳西郊四号墓发掘简报·····洛阳市文物工作队 (141)
- 洛阳出土的空首布·····洛阳市文物工作队 (151)
- 洛阳金谷园新莽时期壁画墓·····洛阳博物馆 (163)
- 苏州市娄葑公社团结大队天宝墩二十七号汉墓清理简报·····苏州博物馆 (174)
- 青岛崂山县发现一座西汉夫妇合葬墓·····孙善德 刘 璞 (181)
- 莱西县董家庄西汉墓·····莱西县文化馆 (185)
- 扬州地区农科所汉代墓葬群清理简报·····江苏省扬州博物馆 (188)
- 陕西宝鸡卧龙寺汉墓·····宝鸡市博物馆 王光永 (197)
- 禄丰汉代砖室墓清理简报·····云南省博物馆 王桂蓉 (204)
- 文博简讯:
- 山西省浮山县大邢出土的战国货币·····浮山县博物馆 许志成 (207)
- 河北蔚县出土一批古刀、布币·····蔚县博物馆 班开明 (210)
- 宁河县田庄坨汉墓·····邸 明 (212)

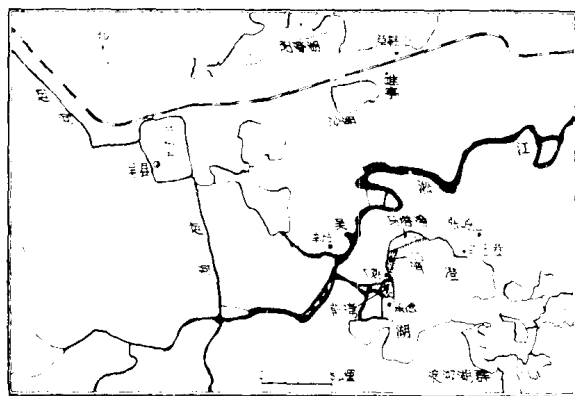
江苏吴县澄湖古井群的发掘

南京博物院 吴县文管会

澄湖，又称陈湖或沉湖，是太湖以东平原上的一个中型湖泊。位于江苏省苏州市东南约十五公里。南北长9、东西宽8公里，面积约45平方公里，平均水深1.9米。该湖北濒吴淞江，南通淀泖湖群，是排泄太湖之水出海的重要途径（图一）。

据《吴县志》载：“陈湖，相传本邑聚所陷（案湖滨寝浦禅林内，明弘光元年所铸钟上有：‘天宝六年春地陷成湖’等字）”。《吴郡甫里志》也称：“陈湖，相传旧本陈州，沉为湖。迄今湖水清浅时，底有街井、上马石等物，舟人往往见之。”《周庄镇志》又载：“陈湖相传为邑聚所陷……《太平广记》载此为陈县，有狮眼流注之说，事实近诞，然当水涸时，其中街衢、井穴历历可辨，余如上马石、墓道、田亩，不胜枚举，且有拾得铜锣、铁链及器皿什物者。”这些记载都说明澄湖湖底留有古文化遗存。

1974年春，吴县东坊公社在澄湖西岸围



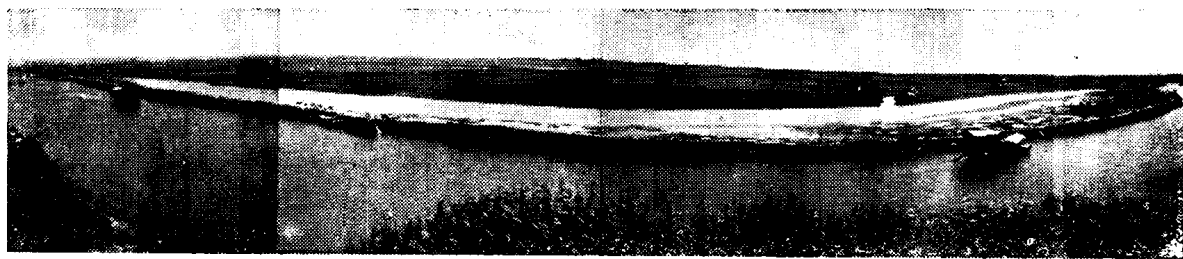
图一 澄湖地理位置示意图

湖造田，在承德和大姚之间的前湾（图二），大姚和乍墩之间的后湾（图三），以及乍墩和席区之间的马塔湾筑起三道大坝。湖水抽干后，在前湾和后湾的湖底发现大批古井，当地农民还在井中挖出了很多文物。南京博物院和吴县文化馆闻讯，派员赶至现场，进行了调查发掘和征集工作。复旦大学历史系教师及1972届学生也参加了部分古井的发掘。发掘工作自4月至6月，历时三个月。发掘古井一百五十余口，出土文物连同当地征集的文物共一千二百多件。这次发掘，为增进我们对太湖流域古代文化面貌的认识，提供了丰富的实物资料。同时，通过发掘，对类似澄湖在河湖底部发现大量“坑穴”遗迹的命名以及对研究江南地区河湖变迁的历史，都提供了典型的实物例证。

现将发掘情况、出土遗物及对有关问题的看法，简述于下：

一、“古井”及其命名的根据

澄湖遗址是一处范围广袤的古遗址，但其现状颇为特殊：遗址表面平坦，除少量散落的石器、陶片外，都是浅黄色的原生土，没有文化层；平面上分布着一个个黑灰色的圆坑，坑内积满软而烂的淤泥，并有文物出土。这种遗迹现象，在太湖地区较为多见，曾先后在常熟县的东坊墅和兴隆公社，昆山的陈墓镇市河、巴城公社龙潭湖和太史淀，吴江县的大三瑾和九里湖，无锡县的南方泉，江阴县青阳公社顾家圩，武进县雪堰



图二 澄湖前湾全景



图三 澄湖后湾全景

公社，以及吴县长桥公社西圻河等地发现过。由于出在河湖中，失去了文化层，数量少，时代短，看不出全貌。因此，对这类遗存究竟是井？是窖穴？还是灰坑的问题，认识上不统一。澄湖遗址则延续的时代较长，发现这类“坑穴”的结构形制也较多，可以较全面地来认识它。现介绍几个典型坑的情况：

1、J132：土坑，口径110、底径98、现存口至底深100厘米。坑体呈直圆筒形，坑内积满灰黑色淤泥。在距坑口平面27厘米深的淤泥中，开始出土器物，至80厘米深处，共出土夹砂红陶球腹罐、灰陶罐、钵、鳖形壶、花瓣足弦纹杯等十一件文物。文物出土的深度不一，先露部位也无规律，最后一件文物之下，还有8厘米深的淤泥，以下才达坑底。坑壁很平滑，不见有脚窝（图四：1）。

2、J154：土坑，口径72、底径66、残深95厘米。坑体基本呈直圆筒形。坑壁一侧有倒坍现象。清理淤泥至距坑口平面40厘米处，出土黑衣陶罐一件，至深83厘米处，又先后出土黑衣陶罐二件、壶一件和夹砂陶鼎足一件。器物出土时先露部位没有规律。鼎足之下还有10厘米厚的淤泥。坑壁除倒坍的一侧之外都较光滑，不见脚窝（图五）。

3、J149：坑壁用陶圈叠砌。坑残深

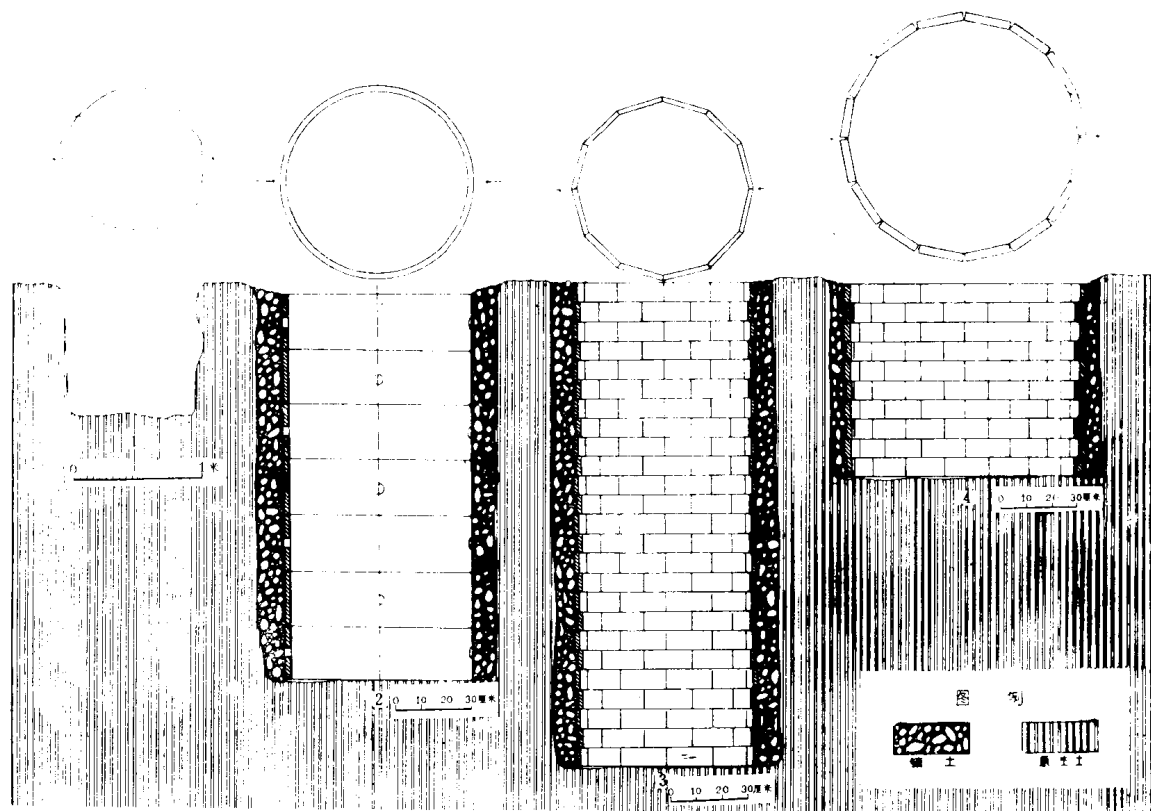
150厘米。陶圈直径70、高21厘米。圈壁留有两个相对的直径为5厘米的渗水孔。用七个这样的陶圈垒叠而成。陶圈外，有一层填土。坑边平地上及坑内还发现有陶圈碎片。坑内淤泥中出土有泥质灰黑陶弦纹罐和牛鼻系罐陶片（图四：2，图六）。

4、J162：坑壁以带榫砖砌成（图四：3，图七）。带榫砖剖面呈梯形。长17—18、宽7.3、厚3厘米。一端有卯眼，一端带榫头。砌造时，每层用砖十二块，首尾相衔而成环形。坑口直径为67、残深186厘米。在深180厘米处出土青瓷碗一件。

5、J160：坑口直径89、残深74厘米。坑壁以长方形小砖砌成（图四：4）。砖长17、宽7、厚3.5厘米。侧立叠砌成坑壁，每层用砖十六至十七块。出土有瓷碗、铁钩、木吊桶、秤钩、石秤砣等器物。

澄湖这类坑穴的结构及发掘时所见现象大体如上。剖析这些典型“坑”，可以清楚地看到：

（一）这类遗存都具有井的基本特征。从发掘的一百五十多个“坑穴”看，坑体都呈圆筒形，口径一般在1米左右，残存深度1—3米不等，坑壁不见有脚窝，坑内淤泥清除以后仍具有贮水应用的作用。



图四 四种典型井剖面图

1. 土坑(J102) 2. 陶器叠砌(J149) 3. 带榫砖砌(J162) 4. 长方形小砖砌(J169)

(二) 发掘中看到这类遗存有土井→陶圈井→带榫砖井→小砖井这样一个发展过程。遗址中大量的是新石器时代的土井，并出土同时代的陶器，而出土汉代陶器的井，则用在其他汉代遗址中多见的陶井圈垒筑而成。出土碗心密布支烧印痕的敞口平底青瓷碗和白瓷小碗等器物的井，则分别用唐、宋遗址中多见的带榫砖和小砖侧立盘筑而成。

(三) 井内出土遗物主要为汲水器。形式以罐类盛器为多，炊器少见，鼎类大部分缺失。遗物出土层位及先露部位不一，可见不是按一定规律安放在坑内，显然这些器物大部分是作为汲水工具而失落井中的。

发掘中还发现这些汲水器有以下几种绳索装吊方法：

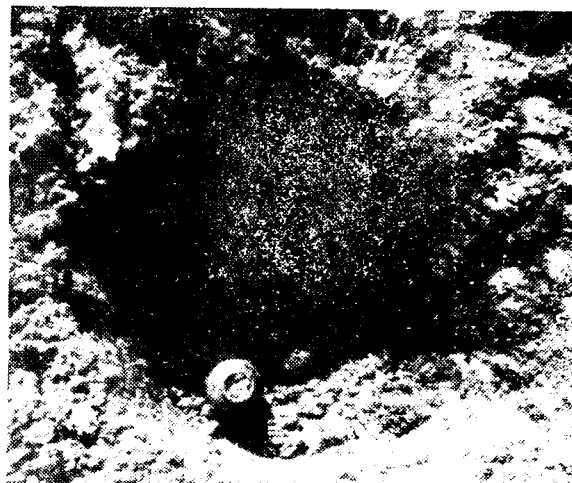
1、出土器物大多有系、耳或鬲，在耳孔内还常见已腐朽的绳索。

2、有些陶器无耳，或失去一耳，常见在

相应位置上钻透穿孔，以便系结绳子（图八：1）。

3、J148出土的彩陶壶，口小颈细。在壶内发现竹棒一截，中间系着绳子，竹棒卡在颈内，用来汲水（图八：2）。

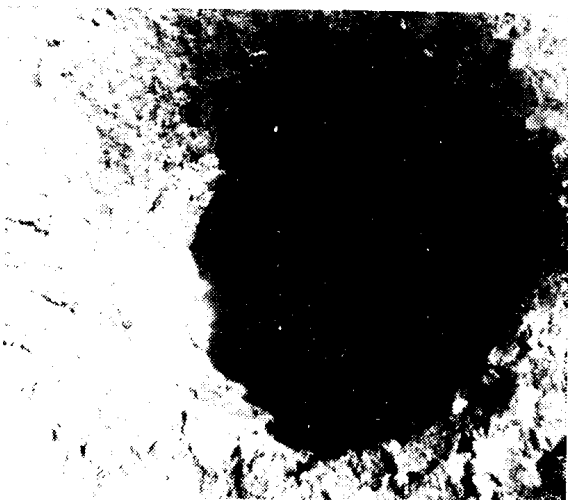
4、J158出土的硬陶甗，质硬，无耳，



图五 J154 发掘现场



图六 J149 发掘现场



图七 J162 发掘现场

出土时发现通体罩一竹丝网，绳子系结在竹丝网罩上（图八：3，图五七）。

5、J103出土的硬陶尊，口大，颈小，出土时颈部带有一道竹箍，绳子系结在竹箍上（图八：4）。

6、J108、J160出土了近似于现代木制汲水吊桶（图八：5，图二〇）。J160还出土了打捞吊桶的铁钩（图一六：13、图一九）。

以上现象都证明这些坑穴确是汲水用的古井。

另外，在发掘中还发现有些井的位置比较特殊。如：

（一）J135，为陆地井。位于湖岸边的高地上。口径90、残深170厘米。井打穿原生土125厘米，上为土灰色文化层。井中出土泥质红陶篮纹圈底内凹罐及篮纹硬陶罐片。井口平面比耕土层表面低约1米。

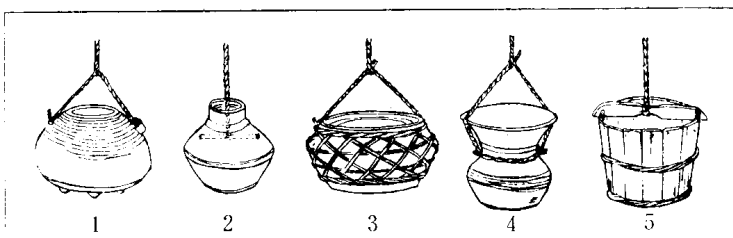
（二）有些井的位置在前湾古河道中。如J172，土井，出土白瓷片。J173，陶圈井，出土绳纹陶井圈。

由J135可知澄湖古井原先上部是有文化层的，各时代的井口也不象现在那样处在同一平面。J172和J173发现于古河道中，说明河道的开挖要晚于这些古井。在澄湖尚未形成、河道尚未开挖的情况下，当时的生活水源，看来主要就是依靠这些水井。

在发掘中也发现有些坑有灰坑的迹象，出土了大量草木灰，灰中有陶片、兽骨等遗物，但这些坑的下部往往都有淤泥，并出有汲水器。如J139上部出土木头、陶片和大量草木灰，而下半部的淤泥中，出土了硬陶甗，这说明是在井废弃以后，才被改作灰坑的。

二、出土遗物的分期和各时期古井出土的典型文物

澄湖古井群出土遗物丰富，但由于这些文物出土于失去了文化层的古井中，因此，这就很难根据地层学原理来判别具体器物的相对年代，这给澄湖古井出土遗物的分期带来了困难。但是，由于江浙两省和上海市文物考古工作者，解放以来已经在太湖地区做



图八 汲水器吊装方法示意图

1. 双耳弦纹罐 2. 陶壶 3. 硬陶甗 4. 硬陶尊 5. 木制汲水吊桶

了大量的工作，为解决澄湖古井的分期积累了经验。

特别是1972—1973年南京博物院对吴县草鞋山遗址的两次发掘，找到了典型的文化堆积层，发现了马家浜文化、崧泽文化、早期良渚文化、良渚文化以及几何印纹陶遗存层层迭压的关系^①。1977年对澄湖东北岸张陵山遗址的发掘，又丰富了对早期良渚文化（又称良渚文化张陵山类型）的认识。从而进一步明确了太湖地区古代文化的发展序列，这就为解决澄湖早期古井及出土遗物的分期问题找到了标尺。

对于印纹陶遗存，上海的考古工作者先后对上海县马桥，金山县戚家墩、亭林、查山，青浦县寺前村等遗址进行了发掘。江浙两省也分别对吴县五峰山烽燧墩，无锡华利湾古墓，武进淹城遗址，溧水乌山，金坛鳖墩，六合程桥东周墓，句容浮山果园土墩墓群以及杭州水田畈、吴兴钱山漾等印纹陶遗存进行了发掘和清理。以发掘资料为基础，经过分析，又得出了太湖地区印纹陶遗存早、中、晚三期各自的特征，为研究澄湖印纹陶遗存提供了依据。及至秦汉以后各代大量的考古工作，都为澄湖古井及出土遗物的分期提供了依据。

澄湖古井，以土井为多。每一口井延续使用的时间不可能太长，每口井的出土遗物，可以说是一个器物群。综合这些器物群的主要特点，与以往草鞋山等遗址地层或墓葬出土的器物加以对比，就可以得出古井的相对年代和绝对年代。还可以推断出同一井中其他器物的文化所属或时代。根据这种方法，澄湖古井及出土遗物可分为原始文化遗存（包括崧泽文化、早期良渚文化和良渚文化）、几何印纹陶遗存（包括马桥、华利湾、戚家墩三个类型）和汉至宋代的文化遗存等几个阶段。

澄湖遗址延续时间相当长，诸文化之间，有一个逐步发展和演化的过程，但限于

遗址本身缺乏地层依据，因此，只能根据器物本身的主要特征，将它们归入相应的类别，来分别加以研究。

（一）原始文化遗存

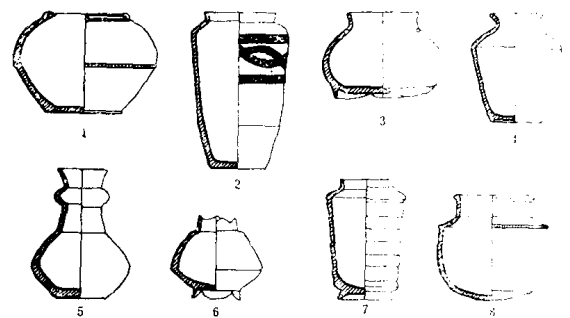
澄湖的原始文化遗存，包括崧泽文化、早期良渚文化（即张陵山类型）和良渚文化三个阶段。

1. 崧泽文化类型：

澄湖古井群中最早的文化遗存是崧泽类型的遗物。这期的陶器以泥质灰、黑陶为主，质细腻，胎分灰和灰黑两种，烧成火候较高，器表色泽较统一。造型都较规正，兼有轮制和手制轮修，黑衣易剥落。器表多素面，纹饰以断凿附加堆纹和凸弦纹为主，并有漆绘陶器出现。器型较多，炊器以鼎、釜为主，盛器有：罐、壶、豆、杯等。罐、壶多折腹、折肩。折腹部位多加饰一道断凿附加堆纹。系扁小，平底，圈足，内凹底都有，花瓣足和在底部割几个三角形缺口的简易花瓣足比较流行。典型器物有：

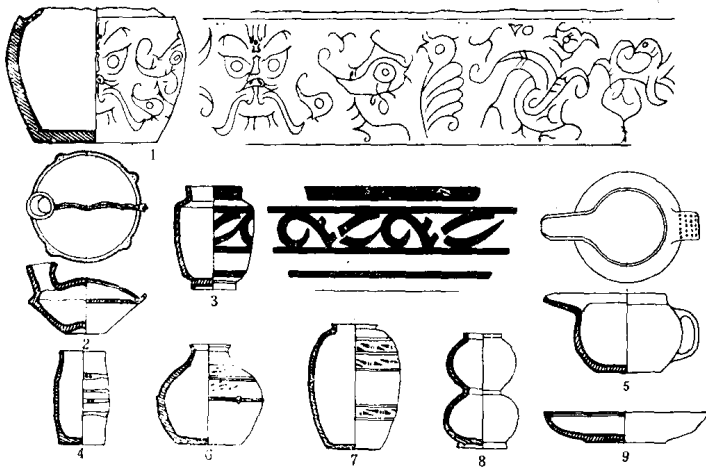
四系灰陶罐。口径8.8、通高14.8厘米。敛口，鼓腹，收胫，平底，口沿部对称分布着四个扁小系。泥质灰陶，颈部及最大腹径处饰断凿附加堆纹（图九：1，图二七）。

漆绘陶罐。口径10.5、通高23厘米。直



图九 澄湖崧泽类型典型器物

1. 四系灰陶罐(74Wch采126) 2. 漆绘陶罐(74Wch J023:1) 3. 红衣陶花瓣足罐(74Wch采71) 4. 折肩罐(74Wch采16) 5. 束腰高颈壶(74Wch采103) 6. 花瓣足壶(74Wch采35) 7. 环纹纹高颈罐(74Wch采75) 8. 夹砂红陶釜(74Wch采127)
(1—3为1/12, 4为1/18, 5, 6为1/9, 7, 8为1/15)



图一〇 澄湖早期良渚期的典型器物
1.刻花陶罐(74Wch采231) 2.鳖形壶(74WchJ132:4) 3.彩绘陶罐(74Wch采68) 4.乳丁纹陶杯(74WchJ148:1) 5.匣形罐(74Wch采62) 6.黑衣陶组合纹小口罐(74Wch32) 7.刻纹陶罐(74WchJ43:3) 8.葫芦形罐(74Wch采482) 9.黑衣陶盘(74WchJ146:1) (1为1/6, 2—7为1/12, 8为1/15, 9为1/9)

11, 折肩, 深腹, 平底。泥质黑衣陶, 腹上部有朱红色漆绘的直线和绉状彩饰带(图九: 2, 图二八)。

红衣陶花瓣足罐。口径10、通高12.9厘米。直口, 溜肩, 下鼓腹, 底部为花瓣形足。夹砂红陶胎, 质粗, 素面, 外磨光, 罩红衣。口沿下为系绳汲水对称地穿凿两孔(图九: 3)。

折肩罐。口径12、通高24厘米。折沿, 圆唇, 斜肩, 折而收腹, 底带矮圈足, 泥质灰陶, 素面(图九: 4, 图二九)。

束腰高颈壶。口径5.6、通高14.4厘米。侈口, 圆唇, 颈高中鼓, 束腰, 扁鼓腹, 平底有火焰状划纹, 泥质灰陶(图九: 5, 图三〇)。

花瓣足壶。足径5.8、残高9.4厘米。直颈, 斜肩, 折腹, 下带花瓣足。泥质灰胎黑衣陶, 胎略呈火黄色, 烧成火候较低。折腹处饰弦纹一道(图九: 6)。

环带纹直筒罐。口径9.8、通高22.4厘米。直口, 斜肩, 直筒体, 收脰, 下有圈足。泥质黑衣陶。饰环带纹(图九: 7, 图三一)。

夹砂红陶釜。口径14.5、通高19.5厘米。高颈, 卷沿, 斜肩, 圆筒腹, 圜底, 夹砂红陶。肩部饰断凿附加堆纹一周。底部有烟灰并有裂纹(图九: 8, 图三二)。

这类遗物的文化特征, 与浙江吴兴邱城

中层、上海崧泽遗址中层、吴县草鞋山第六层, 以及吴县张陵山下层墓葬中出土遗物的特征相接近。因此, 澄湖崧泽类型文化遗存的绝对年代, 当与崧泽遗址中层墓葬的年代相一致^②。其绝对年代距今约5,500年左右。

2、早期良渚文化(即张陵山类型):

澄湖早期良渚文化遗物, 盛行灰胎黑衣陶, 烧成火候较高, 胎骨仍较厚重, 器表不经打磨, 出现带铅色光亮的黑衣陶器。器表仍以素面为主, 仍有断凿附加堆纹和弦纹等纹饰, 而以三角形和圆圈组合的刻划纹较为突出。器形有罐、壶、杯、钵、豆、盘、瓮、釜、鼎等, 罐多鼓腹, 折腹器减少而圈足器增加, 底部割几个三角形缺口的简易花瓣足仍占一定比例。典型器物有:

刻花陶罐。口径8.5、通高9.8厘米。斜肩, 敛口, 鼓墩体, 平底。肩部带凸棱, 上镂四对针眼小孔。泥质灰陶, 施黑衣, 已剥落。腹部刻划图案五组, 为猫、鸟、蝶、蛇、鸡等形态(图版壹: 2, 图一〇: 1)。

鳖形壶。口径4、通高10.6厘米。形似鳖, 俯视呈圆形, 伸出四爪成各带两个针眼小孔的系, 头开口成壶嘴, 后有翘起的短尾巴, 背上有脊, 四周裙边及脊都作断凿附加堆纹状。底内凹, 壶体光滑, 着黑衣(图版壹: 1, 图一〇: 2)。

彩绘陶罐。口径8.3、通高15.4厘米。直

口，斜肩，筒形体，收脰，圈足，泥质灰胎黑衣陶，上以朱彩绘成圆圈、撇和弦纹组合的图案（图一〇：3）。

彩绘陶壶。口径7、通高10.8厘米。高颈，圆唇，斜肩，折腹，小圈足。泥质灰胎黑衣陶，颈部饰朱彩宽带，肩腹部及圈足部也绘朱彩饰带（图版壹：5）。

匣形罐。口径10.8、流长8、通高12.2厘米。体呈罐状，敛口，圆唇，平底，前端有鸭嘴状流，后带饰有圆圈纹的执把。泥质灰胎黑衣陶，胎骨较厚重（图一〇：5，图三三）。

黑衣陶组合纹小口罐。口径6.2、通高15厘米。小口，卷沿，弧肩，鼓腹，平底。泥质灰陶。肩部饰弦纹，最大腹径处有一道附加堆纹，并饰有刻划三角形组合花纹（图一〇：6，图二六：2，图三四）。

刻纹陶罐。口径6.7、通高18.4厘米。泥质灰胎黑衣陶。小口，弧肩，深腹，平底，肩下部和腹中部饰有刻划三角形和直短线组合的纹饰，黑衣易脱落（图版壹：4，图一〇：7）。

葫芦形罐。口径6.5、通高21.6厘米。直口，束腰呈葫芦形，内凹底。泥质灰胎黑衣陶，素面无纹饰（图一〇：8，图三五）。

黑衣陶盘。口径18.2、通高3.4厘米。方唇，浅腹，玉璧形圈足，口沿部及足底刻划圆形和三角形组合的纹饰。泥质灰胎黑衣陶，带铅色光亮（图一〇：9，图二六：1，图三七）。

乳丁纹陶杯。口径6、通高14.6厘米。腰鼓形，口微敛，平底，泥质灰胎黑衣陶，饰划纹和乳丁纹（图一〇：4，图三六）。

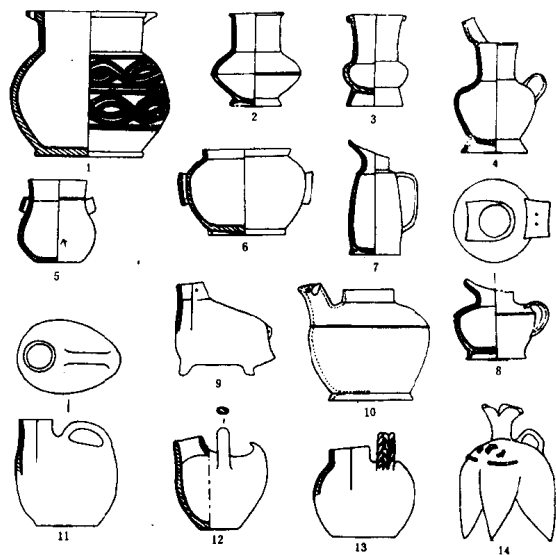
泥质黑衣陶鼎。口径9.6、通高13厘米。折沿，方唇，斜肩，折腹，平底，口沿下有四对针眼小孔。鼎足外撇，与体联接处有高起的乳突（图三八）。

澄湖早期良渚文化遗物的文化特征，与吴县张陵山上层、越城中层、浙江吴兴钱山

漾和草鞋山第四层的出土遗物的特征相接近。因此，澄湖早期良渚文化遗存的绝对年代，可以参考浙江吴兴钱山漾出土竹绳和稻谷的测定数据^③，其绝对年代距今约5,000年左右。

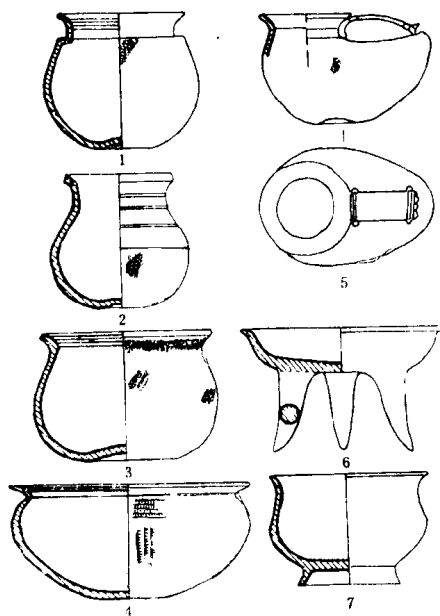
3、良渚文化：

澄湖典型良渚文化的遗存非常丰富。这期陶器盛行轮制黑衣陶。这些陶器胎骨较薄，器表经过打磨，黑衣漆黑铮亮，发铅色光。造型规正，同类型遗物很多，有的大小成套，似已有规定的形制。炊器以鬻、鼎为主，盛器有罐、壶、豆、杯等。习见贯耳，杯、鬻多带流和宽釜，多见外撇的圈足。出土遗物中有摹拟动物形态的猪形壶、鸟形壶等，而以鱼篓形罐、贯耳壶、宽把带流杯等



图一一 澄湖良渚文化期典型器物

1. 彩绘陶罐（74Wch采120）
 2. 黑衣陶直颈壶（74Wch采73）
 3. 贯耳壶（74WchJ133:1）
 4. 宽釜带流壶（74Wch采59）
 5. 带陶文鱼篓形罐（74WchJ127:1）
 6. 长贯耳罐（74Wch采14）
 7. 宽把带流杯（74WchJ:63:1）
 8. 宽釜宽流壶（74WchJ22:5）
 9. 猪形陶壶（74Wch采60）
 10. 兽头嘴罐（74WchJ03:1）
 11. 皮囊式壶（74Wch采63）
 12. 鸟形提梁壶（74Wch采39）
 13. 编织纹提梁壶（74Wch采64）
 14. 夹砂灰陶鬻（74Wch采20）
- （1为1/2, 2, 5—8, 10—13为1/12, 3, 9为1/3, 14为1/15）



图一—二 澄湖马桥类型几何印纹陶器

1. 红陶圈底内凹罐 (74WchJ164:1)
2. 泥质黑衣陶圈底内凹罐 (74WchJ136:1)
3. 叶脉纹圈底内凹罐 (74Wch采37)
4. 印纹陶盆 (74WchJ12:1)
5. 硬陶鸭形罐 (74Wch采81)
6. 盘式鼎 (74WchJ2:1)
7. 黑衣陶簋 (74Wch采498) (1—3、6、7为1/8, 4为1/12, 5为1/10)

最为多见。典型器物有：

带木柄石斧。柄长76、柄径5—7厘米。木柄粗端有长方形孔槽，槽内有钻孔时留下的火灼痕。石斧以辉长岩琢磨制成，横剖面作椭圆形，纵剖面成梯形。木把上的孔为下大上小，将石斧插入木柄孔内即能使用（图三九）。

彩绘陶罐。口径8、通高10.6厘米。直颈，方唇，球腹，平底，口沿两侧平附两贯耳。轮制，胎薄。磨光黑衣陶，腹部以黄色彩绘成弦纹和波浪纹组合的图案（图版壹：3，图一—：1）。

带陶文鱼篓形罐。口径8.8、通高12厘米。鱼篓形，直颈，腹下鼓，溜肩，平底，两侧有贯耳各一。轮制，并经打磨光滑，黑衣黝黑铮亮。罐腹刻划有陶文“手”、“巫”、“个”三字（图版壹：6，图一—：5）。

长贯耳罐。口径12、通高12.6厘米。直口，方唇，弧肩，鼓腹，矮圈足，两侧有长

5.2厘米的贯耳，圈足相对贯耳的地方各割开一个缺口，以供兜底系绳。轮制，经打磨光滑，黑衣黝黑铮亮。贯耳内残存有草绳（图一—：6，图四〇）。

贯耳壶。口径5.8、通高10厘米。薄胎黑衣磨光陶，高颈，口微侈，扁鼓腹，口沿两侧各有一贯耳（图一—：3，图四一）。

宽釜带流壶。口径9.8、通高29.6厘米。直颈，口微侈，前端带捏拢的流，丰肩，鼓腹，圈足外撇，肩部带宽把。磨光黑衣陶，有铅色光亮（图一—：4，图四二）。

宽釜宽流壶。口径7、通高12厘米。直口，宽流，鼓腹，圈足，同宽流相对的腹部有一半环形宽把，肩部有一周凸棱（图版贰：1，图一—：8）。

宽把带流杯。足径7.2、通高16.9厘米。薄胎黑衣陶，筒形体，收而为口，前端带簸箕形流，宽把上有二个圆形镂孔，圈足外撇，轮手制结合，并经打磨光滑，黑衣有铅色光（图版贰：2，图一—：7）。

黑衣陶直颈壶。口径8.2、通高13.6厘米。直颈，弧肩，扁鼓腹，最大腹径处饰凸弦纹一道。圈足外撇。胎薄、轮制，表面打磨光滑，黑衣铮亮（图版贰：3，图一—：2）。

猪形陶壶。口径3、通高10.4厘米。泥质灰褐陶，烧成火候不很高。形似猪状，有尖嘴和隆起的猪耳，下有四足，壶口设在猪尾部，高高翘起。口沿两侧各有一穿孔，猪耳上也各有一针眼孔，素面施黑衣（图版贰：4，图一—：9）。

兽头嘴罐。口径7.5、高16.2厘米。泥质黑衣陶，直口，矮颈，圆肩，弧腹，圈足外撇，肩部有兽头形管状嘴（图版贰：5，图一—：10）。

鸟形提梁壶。口径4、通高15.1厘米。形似鸟状，头作口，尾部有翘起的小尾巴，平底，背部有断面为椭圆形的提梁。泥质灰胎黑衣陶，素面（图版贰：6，图一—：12）。

皮囊式黑衣陶壶。口径4.8、通高15.6厘米。形体扁，似一皮囊，背部有一提梁。磨光黑衣陶，素面（图一一：11，图四三）。

编织纹提梁壶。口径6.3、通高15.6厘米。直口，鼓腹，平底，口偏前，背部有作编织带状的提梁。磨光黑衣陶，带铅色光亮（图一一：13，图四四）。

夹砂灰陶鬻。通高24.9厘米。细颈，口扁，袋足较瘦，背带宽把。肩部饰篦纹和附加堆纹，裆内积满烟灰（图一一：14，图四五）。

澄湖良渚类型遗物的特征，与浙江嘉兴雀幕桥，上海马桥下层，金山亭林下层，吴县草鞋山第二层出土遗物的特征相接近^④。因此，澄湖良渚文化遗存的绝对年代，应在距今4,500—4,000年之间。

澄湖古井群出土的原始文化遗存，包括以上三个阶段。这些遗物从又一个侧面反映了太湖地区在距今五、六千年的新石器时代，确实存在着比较先进的文化。

（二）几何印纹陶遗存

几何印纹陶遗存，从上海马桥遗址的发掘来看，是晚于良渚文化的遗存。澄湖的几何印纹陶遗存，根据其不同特征，可分为马桥、华利湾、戚家墩三个类型。摹拟动物形态的鸡、鸟形提梁壶、猪形壶、鳖形壶，皮囊壶，图案精心的彩绘陶器、漆绘陶器，以及刻有陶文符号的鱼篓形罐等，都闪耀着中华民族远古文明的火花。出土的带木柄石斧，颇为罕见，也为我们研究石器时代工具安装方法提供了实例。良渚文化期的贯耳高颈壶、鱼篓形罐、宽把带流杯，以及鬻、鼎等，胎薄而匀称；大小成套，反映出当时陶器的制作，已向专业化方向发展。专门从事制陶的人们，已熟练地掌握了制坯和煅烧技术。社会分工的进一步明确，是社会生产力发展到一定程度的产物。澄湖良渚文化的遗存，也可以从一个侧面说明，当时社会已到达野蛮时代向文明时代过渡的前夜。

1、马桥类型：

马桥类型的几何印纹陶，属于太湖地区几何印纹陶的发生期。这阶段的陶器以泥质红陶、黑衣陶为主，兼有一定数量的硬陶。纹饰以拍印的编织篮纹、席纹、叶脉纹为主。拍印后器内的垫印窝不加抹平。口沿部常带有刻划的陶文记号。多见圜底内凹罐及鸭形壶等。典型器物有：

红陶圜底内凹罐。口径12.9、通高13.4厘米。泥质红陶，折沿方唇，鼓腹，圜底内凹。通体饰编织篮纹，口沿部有弦纹五道（图一二：1，图二六：4，图四六）。

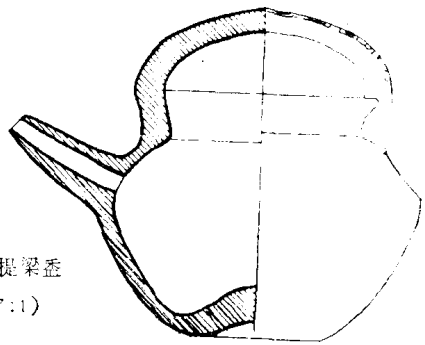
泥质黑衣陶圜底内凹罐。口径10.8、通高13.2厘米。方唇，溜肩，圜底内凹，形似鱼篓。肩颈部饰弦纹，圜底部拍印浅斜方格纹（图一二：2，图四七）。

硬陶鸭形壶。口径11.7、通高14厘米。侈口，卷沿，圜底内凹，形似鸭子。背上有宽髻，髻与罐身结合处饰乳丁堆纹，通体拍印曲折纹（图一二：5，图五C）。

盘式鼎。口径19.9、高12.1厘米。夹砂红陶，侈口，宽沿，浅盘，平底，下有三条外撇的扁锥形足（图一二：6，图四八）。

印纹陶盆。口径36、高10厘米。侈口，宽沿，弧肩，收腹，圜底内凹，通体拍印编织带纹（图一二：4，图四九）。

提梁盃。口径11.8、高16厘米。泥质黑衣陶，带铅色光亮，侈口，鼓腹，圜底内凹，口沿上有宽边提梁，上刻划云雷纹，前有一长管状流（图一三，图五二）。



图一三 提梁盃
(74WchJ 37:1)
(1/4)

叶脉纹圆底内凹罐。口径16.8、通高12.6厘米。折沿，方唇，圆底内凹。灰褐色硬陶，腹部拍印叶脉纹，口沿上饰弦纹三道，刻有“一”记号(图一二：3,图五三)。

黑衣陶簋。口径16.3、通高11.2厘米。泥质黑衣陶，侈口，方唇，收胫，下有圈足，素面，烧成火候较高(图一二：7,图五二)。

澄湖早期印纹陶的特点与马桥四层、浙江钱山漾、水田畝上层以及上海亭林、查山中层出土遗物的特点相同。因此，其绝对年代，可以参考查山和亭林碳-14测定的数据^⑤，可定在距今3800—3200年之间，大约相当于中原的夏末和商代。

2、华利湾类型：

华利湾类型几何印纹陶的器型、纹饰种类多而繁复。纹饰常见的有曲折纹、回纹、云雷纹、波浪纹、席纹、粗绳纹、弦纹和“S”形附加堆纹等，还有数种纹饰相结合的组合纹饰。纹理都粗深有力。陶质以印纹硬陶为主，共存原始瓷。不见圆底内凹器，习见平底或圆底器。器形扁矮，多带鸟形小系。原

始瓷器的釉色茶绿，多深浅不匀的釉斑。器物以罐、钵为主，兼有仿青铜器特点的尊、鼎等。典型器物有：

细砂红陶釜。口径15.5、通高22.7厘米。直领，方唇，折肩，圆底，下部施绳纹，肩部有刻划陶文符号四个(图一四：1,图二六：3,图五四)。

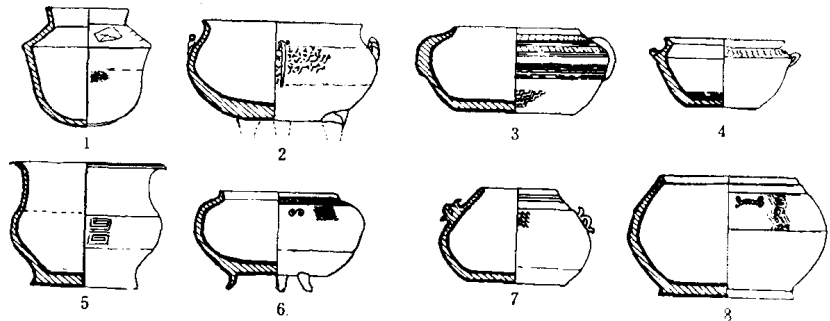
蟠螭纹原始瓷鼎。口径16、残高9.5厘米。侈口，卷沿，扁鼓腹，平弧底，三足残缺，腹部有一对绳纹半环耳和竖条辫状堆纹，腹中部有剔出的类似青铜器上蟠螭纹的饰带，器内留同心圆旋纹。釉色青绿，残足断裂处见灰白色胎(图一四：2,图五五)。

硬陶鼎。口径15、通高12.2厘米。褐色硬陶。直口，尖唇，鼓腹，有三个外撇的柱足。肩、腹部饰波浪纹，口沿下有弦纹，肩部有“S”形堆纹三个(图一四：6,图二六：6,图五六)。

组合纹硬陶甗。口径12.2、通高8.4厘米。敛口、丰肩、扁鼓腹，平底，两侧有条形假耳。桔红色硬陶，饰弦纹、折尺纹和刺纹组合的纹饰。出土时器外有竹丝网罩(图

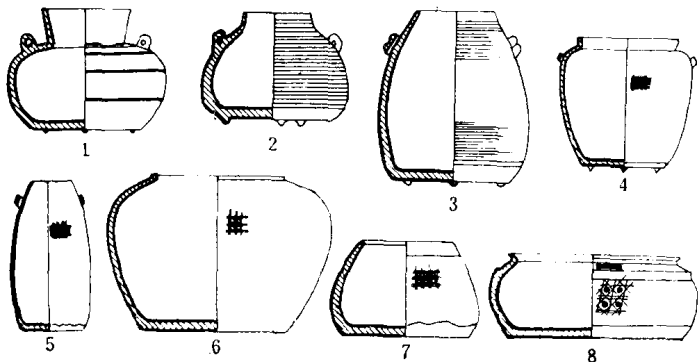
图一四 澄湖华利湾类型几何印纹陶器

1. 细砂红陶釜(74Wch采77)
 2. 蟠螭纹原始瓷鼎(74Wch J 46:6)
 3. 组合纹硬陶甗(74Wch J 158:2)
 4. 原始瓷小盃(74Wch采190)
 5. 云雷纹硬陶尊(74Wch采82)
 6. 硬陶鼎(74Wch采88)
 7. 叶脉纹硬陶钵(74Wch采89)
 8. 原始瓷小钵(74Wch采42)
- (1为1/16, 2、3、5、7为1/8, 4、8为1/6, 6为1/10)



图一五 澄湖戚家墩类型印纹陶器

1. 双耳黑陶罐(74Wch J 114:1)
 2. 双耳弦纹罐(74Wch J 129:1)
 3. 贯耳弦纹罐(74Wch J 121:1)
 4. 细麻布纹硬陶罐(74Wch采93)
 5. 细麻布纹硬陶杯(74Wch采5)
 6. 米筛纹原始瓷钵(74Wch采96)
 7. 米筛纹硬陶钵(74Wch采91)
 8. 窗棂纹浅腹钵(74Wch采83)
- (6为1/10, 余均为1/8)



一四：3，图五七）。

云雷纹硬陶尊。口径16、通高12.5厘米。灰褐色硬陶。高颈，卷沿，尖唇，腹稍鼓，平底，腹部饰粗深的云雷纹（图一四：5，图二六：5，图五九）。

原始瓷小盂。口径9、通高5厘米。灰绿色釉，釉色不匀。敛口，折沿，尖唇，肩部有凸棱，折腹至平底，两侧附两小系。肩部有“S”形划纹多道。器心密布旋坯而留下的同心圆（图一四：4，图五八）。

原始瓷小钵。口径10.2、通高9厘米。敛口，尖唇，鼓腹，平底，器心密布同心圆。肩部饰刺纹带，绳纹系旁贴有“S”形堆纹。茶绿色釉，不匀（图一四：8，图六〇）。

叶脉纹硬陶钵。口径7.8、通高9.4厘米。深褐色硬陶。敛口，下鼓腹，平底，口沿下饰弦纹，腹部饰叶脉纹。两侧有鸟形小系（图一四：7，图二六：12，图六一）。

这些印纹陶器的特点与无锡华利湾古墓、江苏溧水乌山二号墓、句容浮山果园土墩墓以及吴县五峰山烽燧墩出土遗物的特点接近。因此，这一期定在西周至春秋，不会有多大疑议。

3、戚家墩类型：

这一期的遗存，泥质黑衣陶数量增加。硬陶器向精细的方向发展，器壁都较均匀，纹饰也细巧，以弦纹、麻布纹、米筛纹、圆圈纹和指印纹为多见。黑泥陶的轮制程度很高，器底常带三乳丁足，器肩多附双耳。双耳高颈黑陶罐很有特点。典型器物有：

双耳黑陶罐。口径8.8、通高12.4厘米。泥质灰胎黑衣陶。高颈，方唇，口微侈，扁鼓腹，肩部有两个系，平底，下有三个小乳丁足。肩部饰凸弦纹（图一五：1，图六二）。

双耳弦纹罐。口径6.7、通高11.1厘米。敛口，圆唇，溜肩，下鼓腹，平底设三乳丁足，肩部立两个环状耳。泥质灰胎黑衣陶，通体饰弦纹（图一五：2，图六三）。

贯耳弦纹罐。口径8、通高17.4厘米。

敛口，方唇，溜肩，平底带三个小乳丁足，肩部设两个贯耳。泥质灰胎黑衣陶，腹部饰弦纹（图一五：3，图六四）。

细麻布纹硬陶罐。口径10、通高13.3厘米。直口，方唇，深腹，平底，有三个尖状小足，肩部有两个小贯耳。米灰色硬陶，胎薄，饰细麻布纹（图一五：4，图二六：15，图六六）。

细麻布纹硬陶杯。口径4.2、通高14.9厘米。敛口，深筒形，平底，有两个小贯耳。薄胎，米灰色硬陶，通体印规整的细麻布纹（图一五：5，图六五）。

米筛纹原始瓷钵。口径16.5、通高19.2厘米。敛口，方唇，丰肩，收胎，平底，呈鼓墩式。胎均而质细，饰米筛纹，罩灰青色釉（图一五：6，图六八）。

米筛纹硬陶钵。口径9.2、通高9.4厘米。敛口，方唇，平底。红褐色硬陶，饰米筛纹（图一五：7，图二六：16，图六九）。

窗棂纹浅腹钵。口径17.4、通高8.4厘米。折沿，尖唇，浅腹，平底。灰色硬陶质。肩部饰波浪纹，腹部饰窗棂纹（图一五：8，图二六：17，图六七）。

澄湖戚家墩类型印纹陶的特点与上海金山县戚家墩下层、吴县长桥公社西圻河、浙江绍兴漓渚战国墓出土遗物相近似，时代也大致在战国时期^⑥。

澄湖古井群出土的几何印纹陶遗存，大致包括以上三个阶段。澄湖早期印纹陶遗存中，拥有一定数量带有二里头文化因素的仿铜陶器，这一事实与古文献中关于“桀与其属俱去海外”^⑦，“禹致群神于会稽之山”^⑧和《禹贡》中关于大禹治水太湖的记载相印证，说明夏商时代太湖地区在承袭当地越族土著文化的同时，已与中原发生着日益频繁的联系，吸收了许多中原夏、商文化的因素，而形成了既区别于典型良渚文化，又不同于中原夏、商文化的区域性文化——越文

化的先型。

商代晚期，即在所谓“太伯之奔荆蛮，自号句吴”之后，江南一带已逐步统一到吴国的版图之内，澄湖华利湾类型的印纹陶与宁镇地区和上海、浙北地区具有共同的文化特征——吴文化的特征，正是吴国统治着这一地区的历史的真实反映。

澄湖戚家墩类型的印纹陶与太湖流域、浙江地区乃至苏北地区明显显示出同一文化面貌，正好与周元王三年（公元前473年）吴国为越国所灭，这一带均为越国统治着的史实相吻合。

澄湖边的大姚，古称摇城，有“初吴王子居焉，后越王摇居之”（见《越绝书·吴地传》）的记载。摇城筑城以及吴子、越王居城的年代，正好在春秋、战国时期。澄湖出土的大量印纹陶，反映出当时这里繁茂发达的情况。

（三）汉—宋代的文化遗存：

澄湖古井群最晚的文化遗存，是汉至宋代的遗存。较典型的器物有：

弦纹罐。口径11.8、通高26.4厘米。口沿似以两重泥环粘造而成，圆唇，丰肩，收

胫，平底。泥质黑陶，腹部饰密弦纹（图一六：1，图一七）。

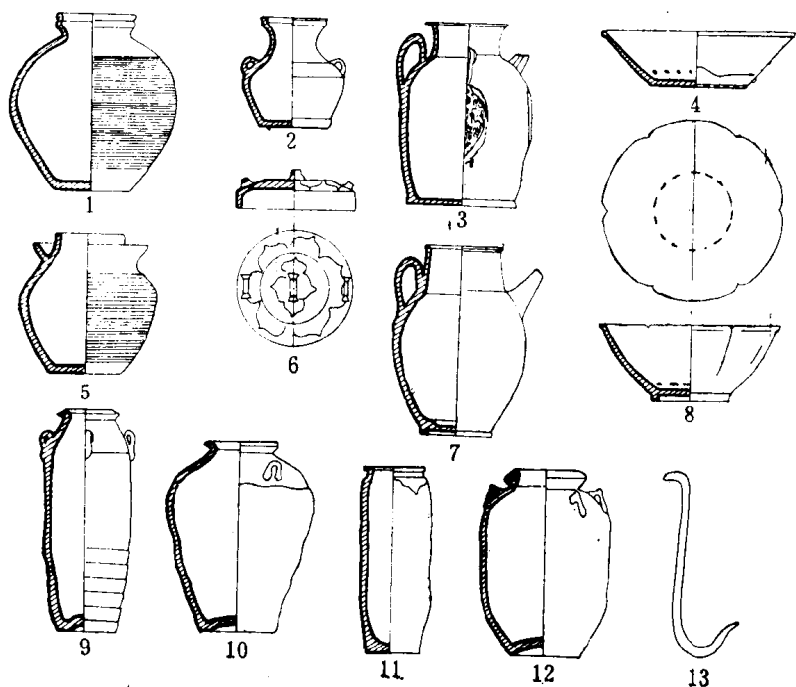
黑陶坛。口径11.8、通高21厘米。内口直颈方唇，外口侈而圆唇，球腹，平底，两耳残缺。泥质灰黑陶，饰弦纹（图一六：5，图一八）。

酱色釉盘口壶。口径6.5、通高10.8厘米。盘口细颈，鼓腹，平底，两耳饰蕨纹。施酱色釉，釉脚线较平齐，底部露桔红色胎（图一六：2）。

青瓷器盖。盖径11.8、通高4厘米，直口，圆唇，盖顶扁平饰覆莲瓣纹，有桥形系三个。釉色淡青，有冰裂纹开片（图一六：6，图七〇）。

褐斑短流执壶。口径10.5、通高22.8厘米。直颈，卷沿，尖唇，溜肩，直筒体，前有八角形短嘴，后为执把，两边侧面各有一系。通体施浅黄色釉，壶嘴及两侧系下，贴模印花草饰片，并涂褐色釉斑（图一六：3，图七三）。

敞口青瓷碗。口径15.1、通高4.3厘米。敞口，圆唇，平底。施青灰色釉，底部露红褐色胎。碗心及底部边沿密布支烧印痕（图



图一六 澄湖古井群汉—宋代典型器物

1. 弦纹罐 (74Wch J118:2)
 2. 酱色釉盘口壶 (74Wch采108)
 3. 褐斑短流执壶 (74Wch采103)
 4. 敞口青瓷碗 (74Wch J162:1)
 5. 黑陶坛 (74Wch采314)
 6. 青瓷器盖 (74Wch采111)
 7. 黑釉执壶 (74Wch采102)
 8. 菱花口碗 (74Wch采107)
 9. IV式釉陶壶 (74Wch采57)
 10. III式釉陶壶 (74Wch采56)
 11. II式釉陶壶 (74Wch J107:2)
 12. V式釉陶壶 (74Wch采58)
 13. 铁钩 (74Wch J160:4)
- (1, 5为1/12, 2, 6, 8, 13为1/8, 3, 7, 9—12为1/10, 4为1/6)