

现代叙利亚

[苏] H·A·穆希基诺夫等著



北京出版社

K937.62/1

现代叙利亚

〔苏〕 H·A·穆希基诺夫等著

祝 诚 邬翊光 贾旺尧 编译

北京出版社

1981年·北京

首都师范大学图书馆



20787287

797287



Н. А. Мухитдинов (ответственный редактор),
Т. С. Агаев, С. А. Кузьмин, Е. А. Лебедев,
М. В. Малюковский, Э. П. Пир-Будагова,
В. П. Румянцев, Н. Г. Якудов

СОВРЕМЕННАЯ СИРИЯ

(справочник)

ИЗДАТЕЛЬСТВО «НАУКА»

Главная редакция восточной литературы

Москва 1974

根据苏联出版社 1974 年版编译

现代叙利亚

[苏] Н. А. 穆希基诺夫等著
祝 诚 邬翊光 贾旺尧 编译

*

北京出版社出版

(北京崇文门外东兴隆街 51 号)

新华书店北京发行所发行

北京印刷三厂印刷

*

787×1092 毫米 16 开本 6.25 印张 95,000 字

1981 年 1 月第 1 版 1981 年 1 月第 1 次印刷

印数 1—8,300

书号: 12071·17 定价: 0.62 元

目 录

第一章 国土和居民	1
第一节 自然地理概况	1
第二节 人口	6
第二章 经济	13
第一节 一般特征	13
第二节 农业	19
一、土地关系和土地改革	23
二、合作化	24
三、农业结构	25
(一)粮食作物 (二)经济作物 (三)园艺 (四)养畜业	
第三节 工业	28
一、动力工业	36
二、采矿业	38
三、制造业	39
第四节 运输业	41
第五节 财政	47
一、国家财政	47
二、信贷体制	52
三、货币与货币流通	54
第六节 对外贸易	56
第三章 历史概述	66
第四章 国家制度和社会组织	79
第一节 国家制度	79
第二节 行政区划	82
第三节 武装力量	83

第四节 政党	85
第五章 文化	88
第一节 教育和科学机构	88
第二节 卫生保健事业	92
附：俄中地名对照表	95

第一章 国土和居民

叙利亚是近东的阿拉伯国家，它位于北纬 $32^{\circ}43'$ 到 $37^{\circ}20'$ 和东经 $35^{\circ}43'$ 到 $42^{\circ}25'$ 之间，北与土耳其交界(国境线长808公里)，东与伊拉克相接(国境线长592公里)，南与约旦为邻(国境线长353公里)，西南与以色列(国境线长70公里)和黎巴嫩(国境线长278公里)毗连。它的西南面有173公里的海岸线濒临地中海。全部国境线总长度达2,274公里。

叙利亚的领土面积约184,500平方公里。由于1967年以色列的入侵，1,000平方公里的叙利亚领土(戈兰高地和库奈特腊地区)被侵占了。全国人口为630万(1970年)。

第一节 自然地理概况

地形 叙利亚位于亚洲大陆西部，处在国际交通的十字路口，它联系着西亚、非洲各国和地中海地区，并且是伊拉克和约旦的便捷出海通路。

叙利亚的大部分是一个由西北向东南倾斜的高原，高度在200—700米之间，主要由白垩纪到第三纪的沉积岩构成。在地理上和地质上叙利亚和黎巴嫩及其它同它相毗连的国家是一个整体，它可以分为四个主要地带：①西部山地和山间纵谷；②地中海沿岸；③内陆平原；④叙利亚沙漠。

高原的西部边缘绵延着两列山地，它们沿着海岸自北向南伸延，阿西河(奥隆特河)蜿蜒于山间纵谷中。山坡向纵谷的一面陡峻，向海的一面和向东的一面则比较平缓。由土耳其延伸过来的阿克拉山(意为“秃山”，由于山顶秃而得名)和安萨里亚岭组成西列，阿勒颇—拉塔基亚公路和哈马—巴尼亚斯公路横穿山脊而过。西列在黎巴嫩境内的延伸部分称黎巴嫩山(3,089米)，稍东是阿克拉德山、谢曼山、阿里姆山、扎维亚(877米)。东列包括安蒂黎巴嫩山(最高峰塔拉阿特穆萨峰，高2,600米以上)和赫尔蒙山(或称舍依赫

山，高2.814米)。西部山地的特点是岩溶地貌发育，那里有许多洼地和漏斗形岩洞，有大量地下暗河和泉。

纵谷是由一系列石灰岩高地和曾一度沼泽化的肥沃低地组成的地堑链，即所谓叙利亚地堑。南部称别卡地堑，北部称加勃地堑。鲁吉低地和加勃低地是最肥沃的，后者位于安萨里亚岭和扎维亚山之间的阿西河谷中。

在地中海和安萨里亚岭之间是一带狭窄的沿海低地，宽度仅20—30公里。伸向海岸的山嘴把低地分成几块小平原：拉塔基亚平原、杰卜勒—巴尼亚斯平原、塔尔图斯—哈密迪亚平原。平原的地质构造属典型的第三纪沉积。

叙利亚中部的内陆区大部分是间有不高山地的平原。最南部邻接约旦的地方分布着德鲁兹山，这里过去是火山活动区，主要由凝灰岩和玄武岩构成。从霍姆斯向东到代尔祖尔横贯着塔德木尔山脉，它包括别利亚斯山、沙阿尔山、布埃达山和比什里山。东北部是杰齐列高原(包括幼发拉底河谷)，这是叙利亚的大产棉区之一，阿齐兹山是它的最高部分。阿勒颇高原占有全国领土面积的六分之一左右，由石灰岩构成，地面波状起伏。在霍姆斯、哈马、大马士革等地区的山地中夹杂着一些低地，其中以位于大马士革附近的，受巴拉达河和阿瓦吉河哺育的古塔地区最重要。1967年6月被以色列侵占的戈兰高地位于阿拉伯山和赫尔蒙山之间。

叙利亚的东南部是叙利亚沙漠，它从叙利亚一直延伸到约旦、伊拉克和沙特阿拉伯境内，这是一个具有单一景观的高原，高500—800米，个别地方可达1,000米，主要由石灰岩和熔岩构成。沙漠中有许多短小的干河谷，这些干河谷往往汇集到一些不大的平坦洼地中。沙漠的北部边缘分布着巴尔米拉绿洲，绿洲周围有低山环绕。

有用矿藏* 近年来，由于叙利亚开展了地质测量和野外勘探等工作，发现了相当丰富的有用矿藏，找到了含油区。东北部的苏埃季亚、鲁麦兰、卡拉乔克、杰比西、杰里克、胡尔别特以及其它油田的探明工业储量估计为300亿吨。还可能发现新的油田，特别是在阿勒颇高原。现在有120口油井正在采油。叙利亚石油的含硫量高，并含有大量重馏分，这给运输和加工都带来一些困难。硫和沥青分离出来以后，可作为生产化肥、煤焦油和其他化工

* “有用矿藏”一节，原文是排在“土壤”一节后面的。

产品的原料。

在苏联地质人员的帮助下，在巴尔米拉地区发现了磷酸盐矿，并已开始采掘和加工，该矿可以露天开采，磷灰石的总储量达105,500万吨。

含铁量仅31.8%的低品位铁矿，将来可作为发展冶金工业的原料基地，矿石的工业储量估计为2,800万吨。

此外，还有蕴藏量极为丰富的石灰石、磁铁矿、铬（总储量14,000—25,000吨），铅、锰（20,000—25,000吨）等矿藏。在拉塔基亚和阿勒颇地区有大理石，在比什里地区有天然沥青，玻璃工业上用的石英砂已经在开采，岩盐也正在开采，岩盐的开采是很有前途的，它的总藏量达三亿吨左右。

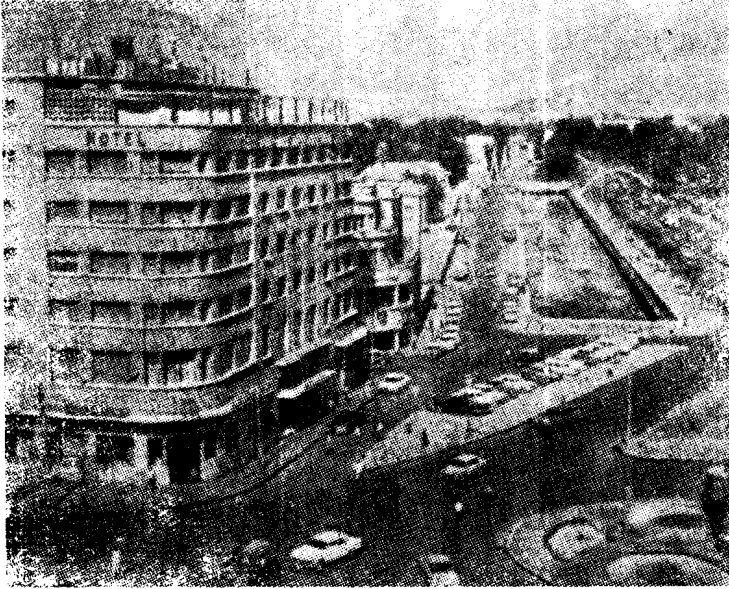
河流和湖泊 叙利亚的河流主要属地中海水系和波斯湾水系。幼发拉底河流经它的东部经伊拉克注入波斯湾，阿西河纵贯它的西部经土耳其注入地中海。

幼发拉底河全长2,300公里以上^①，发源于土耳其，上源有二：卡腊苏河（西幼发拉底）和木腊特河（东幼发拉底）。河的中游流经叙利亚，长675公里，经腊卡、代尔祖尔、阿布卡迈勒等城市，然后进入伊拉克境内，这一段的流域面积约70,000平方公里。幼发拉底河的河床比较平缓（叙利亚境内的高差为160米），水位不稳定，经常泛滥，三月到五月的水位最高。洪水给沿岸农村居民带来相当大的灾害。为了调节河水流量，在苏联的协作下，叙利亚在幼发拉底河上建立了巨大的水坝，建造了库容量达120亿立方米的蓄洪水库。贝利赫河和哈布尔河是幼发拉底河的最大支流。底格里斯河有50公里从叙土和叙伊国境线上流过。

地中海沿岸诸河——北克比尔河、南克比尔河、辛河——的特点是：长度不大，河岸陡峭，冬季水满，夏季水浅。辛河长六公里，它的国民经济意义最大，它的河水被用于灌溉、发电和供给居民饮用。

叙利亚地堑的两侧群山夹峙，中间为洼地，这里形成一种特殊的水文状况。流经此区的阿西河，由于有山泉、雪水和雨水的补给，径流量季节分配均匀，水量也相当丰富。从前，阿西河的河水淹没过霍姆斯和哈马等城市附近的大片地区。近年来，在阿沙尔涅、加勃、鲁吉等地区进行了土壤改良、

^① 原文如此，应为2,750公里。——译者



流入大马士革中心的巴拉达河

排干沼泽、建造拦河坝等工作，使得60,000多公顷的土地可以轮作。阿西河发源于巴阿尔别克山，全长571公里，其中325公里流经叙利亚境内。

巴拉达河是叙利亚最大的内陆河，长71公里，全部位于叙利亚境内。它发源于大马士革附近的泽勃

丹尼山地，在流程中它吸收了无数山泉，因而使得大马士革附近的古塔绿洲有足够的水源。巴拉达河的河水通过许多运河和支渠流向大马士革城郊的果园和菜地，最后注入首都东面的小湖乌捷巴湖时，河水已所剩无几。冬季的暴雨有时也会引起巴拉达河泛滥，河水淹没大马士革的一些地区，但是，自古以来大马士革居民就受惠于巴拉达河，为此，人们编了数十首歌曲来歌颂它。

在沙漠地区，广泛分布着夏季干涸冬季有水的季节性河流。

叙利亚的水资源研究得还很不够。第三个社会经济发展五年计划(1971—1975年)规定，要在苏联的援助下，在大面积范围内进行水文地质工作，并编制叙利亚供水图。估计叙利亚全国水资源共有300亿立方米(底格里斯河除外)，其中幼发拉底河就占250亿立方米。幼发拉底河水坝的建成，将为合理利用河水(水电生产和灌溉)提供可能性。叙利亚大部分河谷的自然条件，对于建设灌溉系统是不利的。由于河水经常涨落，需要建造一些土坝，冬季时它可防止农田被淹，夏季时可在一些小水库中蓄水。在叙利亚，特别是在干燥区，地下水是居民的饮用水和农业用水。叙利亚还有一些硫化氢泉。

叙利亚各地散布着许多中小湖泊，其中大部分是内陆湖，霍姆斯西南的

霍姆斯湖和阿勒颇东南的贾布勒湖是叙利亚最大的湖泊。叙利亚的湖泊几乎没有什么国民经济意义，只有少数湖泊可发展小量渔业。

气候 叙利亚气候带的划分，在很大程度上是由降水量的多少来决定的。位于叙利亚西部和黎巴嫩的山地和地堑是叙利亚气候的重要分界。沿海低地具有典型的地中海气候，冬季降水丰沛，气候温和，夏季湿度大，但降水极少。沿海地区的最热月（7月或8月）平均温为 24° — 26° ，最冷月（1月）平均温为 12° 。其它地区属干燥大陆性气候，因为它靠近亚洲的两个最大的沙漠——阿拉伯沙漠和叙利亚沙漠。叙利亚中部夏季炎热干燥，气温日较差大，冬季比沿海地区寒冷。叙利亚东部最热月平均温度 34° ，最冷月为 4° ，夏季气温可达 40° 以上，而冬季则下降到 $+6^{\circ}$ ^①。内陆地区的湿度，夏季为20—50%，冬季为60—80%。1,000米以上的山地属温和气候，冬季也常有严寒和降雪的天气，在最高的山峰上甚至夏季也有积雪。气温的日较差内陆地区较大，达 23° ，而沿海地区则不超过 13° 。

由地中海方面来的气旋降水主要发生在秋冬。叙利亚降水的特点是多暴雨，有时还带有雷电。沿海地区年降水量在900毫米左右，西部山地达1,500毫米。阿勒颇地区为360毫米，大马士革为230毫米。再向东，在半沙漠地区，降水量下降到100毫米以下。在叙利亚，夏季是旱季，越往东干旱期越长，周期性的苦旱常常折磨着叙利亚。来自下列四个方向的风是叙利亚的盛行风：1)西南风，来自地中海方面，它冬季时带来丰沛的降水，夏季时带来凉爽的空气。山地阻碍着湿润的地中海风深入内地，因此，这里即使在冬雨季节降水量也不会超过500毫米；2)东南风，这是从阿拉伯沙漠和叙利亚沙漠吹来的炎热的旱风，盛行于春夏两季，风过处沙尘蔽空，温度上升达 10° — 12° ；3)东北风，沿途没有天然障碍，由土耳其方面长驱直入；4)西北风，这种风只有冬季才有，它带来丰富的雨水，有时也降鹅毛大雪，降雪区包括阿勒颇—哈马—霍姆斯—大马士革一线的广大地区。

土壤和动植物界 叙利亚境内的土壤^②，由于各地受气候条件、植被、地形及其它因素的影响不同，可分为几个土壤带。大部分地区，主要是中部和东南部，分布着灰钙土；此带的西边和北边是一带宽广的栗钙土带；在西

① 原文如此，疑为 -6°C 之误。——译者

② 土壤一段，系根据苏联大百科全书的资料编译。

部山地，广泛地分布着褐色土。在个别地区有山地棕色森林土，以及红壤和黄壤。

叙利亚植物的数量和种属与当地的降水量和海拔高度密切相关。在叙利亚，可以分为地中海沿岸地带和草原地带两个植被地带。

在沿岸地带有常青栎、月桂、夹竹桃、野橄榄、长角豆树、白杨。这里是桔类(柠檬、橙子、柑桔)的主要栽培区。在山区主要是常绿硬叶灌丛和矮树：灌木栎和桧，以及柏和阿勒颇松，还可以见到小片雪松林。较高的山区覆盖着高山植被。从前，由于滥伐和放牧，叙利亚的森林资源遭到相当大的破坏，现在采取了一些保护和更新森林的措施。

越往东，植被越稀疏，以至森林完全绝迹。在东部和南部的高原上，主要是典型的草原景观和荒漠景观，生长一些禾本科植物，多刺的草类和灌木、艾蒿和春季短生植物。在接近水源的地方和河岸上可以见到植被。在东南部的绿洲中有枣椰林，太巴列湖以东是叙利亚唯一的种植香蕉的地方，在阿勒颇高原上、在伊德利卜和阿布卡迈勒有石榴，在大马士革的古塔区生长胡桃、杏和苹果，幼发拉底河及其支流的河岸上长着幼发拉底白杨、巴比伦垂柳和椰枣。

叙利亚的动物界是比较贫乏的，仅有一些小动物：草原猞猁(大山猫)、胡狼、狐、条纹色鬣狗、野山羊。在蹄类中有少量的羚羊和瞪羚，野驴和蹄兔。在草原和沙漠地区有很多啮齿类动物：砂土鼠、跳鼠、鼯鼠。还有蛇(草原蝮蛇)、蜥蜴及其它爬虫类。

在幼发拉底河谷和霍姆斯附近的沼泽地有丰富的鸟类，这里还可以见到多种候鸟。在河岸和湖岸有水禽——野鸭、鹈鹕。很多地方可以猎山鸡。在城市和乡村有很多麻雀、鸽、云雀。叙利亚境内的猛禽有鹰、鹫、鹞、鸢。

第二节 人 口

人口数量 根据叙利亚的统计，到1970年9月底为止，全国计有人口6,304,685人。与上次(1960年)的统计数字相比，多了1,728,879人。在1960—1970年期间，人口年平均增长率为3.3%，如果保持以这样高的速度增长下去，到本世纪末，人口数量可能增长一倍。这种情况是由于出生率高

和死亡率下降而造成的。

据 1970 年的统计，有男人 3,226,000 人，女人 306,800 人，即各占人口总数的 51.26% 和 48.74%。女性和男性的比例，为 100 比 105。两性在数量上的比例关系，与 1960 年相比较（女性与男性的比例为 100 比 105.5），几乎没有变化。

人口密度 叙利亚的平均人口密度为每平方公里 34 人。人口最稠密的省是大马士革和阿勒颇，这里集中了全国 44% 的人口。此外，还有拉塔基亚和塔尔图斯的丰腴地区。在东部沙漠地区，人口密度下降到每平方公里 6—11 人。从下面所列 1970 年的资料可以看出，各省人口分布极不平衡。（单位：万人）

省	男	女	共 计
大马士革（首都）	43.0	40.5	83.5
大马士革	32.1	30.0	62.1
霍姆斯	27.8	26.8	54.6
哈马	26.2	25.0	51.2
塔尔图斯	15.5	14.7	30.2
拉塔基亚	20.1	18.8	38.9
伊德利卜	19.6	18.7	38.3
阿勒颇	67.6	64.0	131.6
腊卡	12.7	11.6	24.3
代尔祖尔	14.8	14.4	29.2
哈塞克	22.8	22.9	45.7
苏韦达	7.0	6.9	13.9
德拉	11.6	11.7	23.3
库奈特腊	0.8	0.8	1.6
总 计	321.6	306.8	628.4

1967 年以色列侵占了叙利亚的部分领土，大量的当地居民被赶了出来。根据官方材料，叙利亚的难民达到 10 万人左右。他们大部分定居在大马士革和德拉。难民的处境很困难，基本上都居住在专设的难民营里。

城市人口和农村人口 叙利亚的城市人口不到全国人口总数的一半，计

有 2,741,171 人（即占人口总数的 43% 强），农村居民为 3,563,514 人（约占人口总数的 57%）。

叙利亚有 5 个 10 万人以上的城市，13 个 2 万人以上的城市，44 个 1 万人以上的城市。在各省省会居住着全国 80% 以上的城市人口。下面所引资料为各省省会的人口数。

（单位：万人）

	1960 年	1970 年
大马士革	53.0	83.5
霍姆斯	13.7	21.6
哈 马	9.7	13.7
塔尔图斯	1.5	3.0
拉塔基亚	6.8	12.6
伊德利卜	2.4	3.4
阿勒颇	42.6	63.9
腊 卡	1.5	3.7
代尔祖尔	4.2	6.6
哈塞克	1.9	3.2
苏韦达	1.8	2.9
德 拉	1.7	2.8
总 计	140.8	220.9

从上面所引资料可以清楚地看出，人口增长最快的城市是腊卡、塔尔图斯、拉塔基亚、哈塞克、德拉、代尔祖尔、大马士革和霍姆斯。

大马士革是叙利亚的首都，全国政治、经济和文化的大中心。这里设有人民议会、政府、国家机关，叙利亚最大的报纸《复兴报》和《革命报》的报社，高等教育机构（大学、高等技术学院），科学和文化机关，其中有国家博物馆和陈列馆。

大马士革及其郊区有许多工业企业。有纺织、食品、玻璃、水泥、金属加工和手工业等等。国营《胡马西亚》纺织厂的产品闻名东方。现代化国际机场使叙利亚首都和世界上的许多城市连接起来。莫斯科至大马士革有直达航线。

大马士革位于克辛山的山脚下，海拔 700 米。城市人口约 85 万。

在公元7—8世纪^①，大马士革是倭马亚法老的首都，并成为政治和商业的中心。公元13—14世纪，城市遭到蒙古人的入侵并被铁木尔的军队所毁。1516年，大马士革被土耳其人征服。

就象许多东方城市一样，大马士革也分成新城和老城两个部分。弯弯曲曲的小巷，熙熙攘攘的摊贩构成的哈密德市场，给老城带来了它的特色。倭马亚大清真寺在市场的中心。

阿勒颇是叙利亚第二大城市，它位于西北部肥沃的平原上，距叙土边界不远，海拔高370米。阿勒颇从古代起就是个大商业城市，是连接地中海和波斯湾的通航交叉点。阿勒颇是波斯、罗马、埃及和十字军反复入侵的见证。城里最有名的历史遗迹是阿勒颇卫城，它建筑在440米的高处。

阿勒颇有70万居民。他们基本上都在纺织、制皂、榨油、磨粉、水泥、商业和服务部门工作。城里有很大的水泥枕木厂，还有正在建设的一个拖拉机装配联合工厂。阿勒颇有公路与大马士革和土耳其相连。拉塔基亚——阿勒颇——卡梅什利铁路的建设即将完成。城里还建立了规模很大的大学。

霍姆斯是叙利亚的第三大城市，位于阿西河上。它向以“黑石城”而闻名于世，因为它的建筑物多数是用火山岩建成的。在霍姆斯有全国最大的氮肥厂，石油加工厂，制糖厂，以及颜料工场等。在城市附近的卡金纳湖边建设了热电厂。

拉塔基亚是公认的叙利亚海上门户。全国的进出口基本上是通过该港进行的。在塔尔图斯建造了专门用来转运石油和磷灰石的新港口。

叙利亚的其他大城市，如哈马、代尔祖尔等等，都保留着典型的东方色彩。近年来，在这些城市中建立了一些现代化工业企业，其中有哈马的轧钢厂，水泥厂等等。

在幼发拉底水利枢纽建设地区，出现了新的城市塔勃卡，现在这里约有21,000居民。

有劳动能力的和自立的人口 叙利亚有劳动能力的人口（15—65岁）约有300万人。

在工人中，年龄在12—14岁的儿童所占的比例很大。根据某些材料，

^① 原文如此，疑为公元前7—8世纪之误。——译者

这一指标达到全部劳动力的 8%。自立人口的总数有 1,970,940 人，即约占人口总数的 31.5%。下面资料表明自立人口在国民经济各部门中就业情况。

产业部门	就业人数
农业	1,322,636
工业	149,976
建筑	74,288
动力	7,000
商业, 报馆	132,911
运输业和公用事业	44,805
财政、保险、服务	189,990
(其中包括国家机关)	
其它	49,334

总计	1,970,940
----	-----------

国内还有失业。近年来失业人数变动情况如下 (单位: 万人)

1961 年	10.81	1967 年	8.76
1963 年	13.24	1968 年	13.10
1965 年	10.28	1969 年	9.70
1966 年	8.89	1970 年	8.53

失业人数对就业人数的比例, 在逐年缩小。如果在 1968 年失业人数在自立人口中占 8%, 那么在 1970 年它就只占 4.5% 左右了。

绝大部分有工作的妇女都参加农业劳动, 在 677,680 名就业妇女中, 参加农业劳动的有 638,400 人。在工业中的有 12,700 人, 在建筑业中的有 100 人, 在动力工业中的有 200 人, 在商业中的有 1,100 人, 在运输业中的有 580 人, 在财政机关和服务行业中的有 19,500 人, 没有固定职业的妇女有 5,100 人。

阿拉伯叙利亚共和国自立人口的一个特点是文盲的数量很大, 在自立人口总数中, 仅有 14,000 人具有高等教育程度。

下面资料为自立人口按教育程度的分类:

	人 数
文 盲	1,262,349
仅能认字	28,576
能读能写	488,360
初等教育程度	117,599
中学肄业程度	23,534
中学程度	36,533
大学程度	13,989

总 计	1,970,940
-----	-----------

民族成分 叙利亚居民中约 90% 属于闪族阿拉伯人。此外，还有库尔德人、亚美尼亚人、切尔卡什人（约有 3 万），土库曼人和土耳其人（2 万）以及其它少数民族。

阿拉伯居民大部分过定居生活，集中分布在大马士革、阿勒颇、沿海地区和其他地区的城乡。叙利亚约有 30 万游牧居民（贝都印人），主要从事畜牧业。这些部族在国内从东到西，从西到东游动时，常常越过叙利亚与伊拉克和约旦的国界。贝都印人集中的地区是哈塞克、腊卡、霍姆斯、阿勒颇、伊德利卜等省。

主要部族有舒马拉、希拉宾、巴卡尔、江布尔、泰依、马萨依特、哈金钦。

游牧部族人数在逐年减少。1958 年 8 月 29 日通过了《废除“部族法令”》的法令，并把适用于城乡定居居民的立法推广到各部族。部族酋长政权拥有广泛特权的法律被取消了。

在 1948—1949 年巴勒斯坦战争以后，有大量巴勒斯坦阿拉伯人移居到叙利亚。他们大部分生活在大马士革、阿勒颇、德拉。全国计有 18 万巴勒斯坦人。虽然他们中间有许多是出生在叙利亚的，但他们形式上还保留巴勒斯坦籍，不是叙利亚公民。

库尔德人是叙利亚最大的一个少数民族（约有 45 万人）。叙利亚并没有按民族标志的正式统计材料，因而库尔德族的人数只能按概略的资料来判断。库尔德人主要居住在阿勒颇以东和东北的山区，也居住在哈塞克、拉塔

基亚和哈马等省。大部分库尔德人是农民或从事于打短工。随着叙利亚东部各省石油开采业的发展，有许多库尔德人已在石油业中工作。

叙利亚还居住着为数约 10 万的亚美尼亚人。他们是古代移民的后裔，以及第一次世界大战后从土耳其来的逃亡者的后裔。他们主要居住在大马士革（4 万人），阿勒颇（6 万人）和哈塞克（4 千人）等城市。在亚美尼亚人中有许多是医生、律师、手工业工匠、商人和工厂工人。1946—1967 年期间，有 3 万亚美尼亚人从叙利亚移居到苏联。

叙利亚约有 5 千犹太人，主要居住在大马士革（2,700 人）和阿勒颇（1,300 人）。大马士革的犹太人集中在哈列特埃里牙呼德街区，在大马士革，有 12 所犹太教堂和两所犹太学校。有一个七人委员会作为犹太人团体的头头。

最近数十年来，有大量叙利亚人移居国外。第二次世界大战前夕，移民增加尤其迅速，在 1930—1935 年时期，约有 55,000 人移居国外，其中 50% 左右定居在阿根廷和巴西。在塞内加尔、尼日利亚、日本、印度、法国、英国、澳大利亚以及其它国家，也有叙利亚的移民。