

ZHONGGUO JINGJI YU
ZHONGGUO JINRONG

中国经济 中国金融



王 潼 著 wang tong zhu

中国经济出版社

2/238/10

中国经济与中国金融

王 潼 著

中国经济出版社
1998 北京

内 容 简 介

本书使用现代经济学方法，分析和仿真中国经济和中国金融体制变迁和发展变化的轨迹，其许多建议和结论已经受了历史的考验。本书可供经济和金融管理者，经济和金融专业博士生，硕士生和高年级大学生阅读。

中国经济出版社出版发行

(北京市百万庄北街3号)

邮编:100037

北京星月印刷厂印刷 新华书店经销

开本:850×1168毫米 1/32 11.625印张 287千字

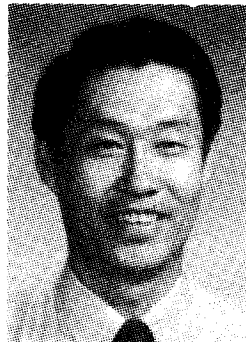
1998年11月第1版 1998年11月第1次印刷

印数:1000册

ISBN 7-5017-2121-1/F·1451

定价:20.00元

作者简介



王潼，男，1937年出生，1958年毕业于南开大学，1964年毕业于莫斯科大学研究生院，获物理学副博士学位，1981年赴美国进修，他有高级经济师和研究员等技术职称，是国家有特殊贡献津贴获得者。

王潼 1958—1969 执教于南开大学，1970—1982 任某部研究处副处长，1983—1986 任国家计划委员会经济预测中心副主任，1987—1993 任国家信息中心总经济师，副主任，1990—1993 兼任国务院国民经济和社会发展总体研究办公室副主任，1994 至今任国家体改委信息中心主任兼经济体制与管理研究所副所长。

王潼是中国数量经济学会副理事长，中国数理经济学会理事长，中国社会科学院兼职研究员，南开大学兼职教授。

王潼的早期著作有专著《热势论》及数学，物理和计算机方面的论文，他的近期专著有《经济预测在中国的应用》（1984），《经济预测在中国的进展》（1988），《中国经济展望》（1991，1992，1993），《数量金融》（1994）和《马克思恩格斯论股份制经济》（1998）。

王潼曾用中文，俄文和英文发表过近 170 篇学术论文。

王潼曾赴 25 个国家考察和调研，在 30 多次国际会议上用英文做学术报告，宣传中国经济改革和发展。

序

二十年的中国经济体制改革，取得了举世瞩目的成绩。

1998年的中国经济规模将是1978年的6.4倍，二十年的中国经济平均年增长速度高达9.8%，创造了人类历史的奇迹。

为了促进国家经济管理决策和体制改革方案设计科学化和现代化，在改革初期，一批功底较好的自然科学工作者走进了国务院各部委新设的决策支持机构，他们学习和宣传发达国家的实证数量经济分析方法，结合我国具体国情开展实证数量经济研究，以支持政府日常经济管理决策，促进我国经济管理决策的科学化和民主化。

在我国第六，第七，第八和第九个五年计划的制定过程中，在各种经济体制改革方案的设计和讨论中，在国家日常经济管理政策实施中，我国实证数量经济工作者所作的各种经济分析，经济预测，经济政策建议和经济报告受到国务院和国务院各部门的欢迎和重视，发挥了一定的作用。

作者近十六年一直在国家综合经济管理和经济体制改革部门工作，写作过百余篇经济论文，本书从中选出基本经受了时间考验的三十几篇，经过修改和补充，系统地编纂为一个整体，以实证数量分析和定性分析相结合为手段，以改革为主线，显示我国经济发展和体制变迁的轨迹，突出金融在国家宏观调控中的重要作用，同时，介绍作者关于社会主义市场经济基础理论的某些探讨。

1984年，作者设法从美国经济普查局购置了X-11软件，

并从 MIT 租用了 TROLL 软件包，为我国大规模开展实证数量分析奠定了物质基础。

本书第一章第一节是使用实证数量方法分析经济形势的示范，第二节和第三节所介绍的经济结构和经济周期的数量分析是更深刻的经济分析方法。问卷调查模糊分析方法（第六章第三节）是作者于 1990 年首先推出的。

各种数量经济模型是经济预测和经济政策情景分析的基础，它们构成了本书第二章和第四篇的主要内容，在 TROLL 的支持下，作者曾组织 30 个省市研制计量经济学模型，形成我国地区经济模型系统，为协调中央和地方经济决策提供了仿真工具。

作者努力研究和跟踪分析我国金融体制改革进程，我国货币投放的季节性规律，是作者在 1987 年首先发现的，货币势的概念是作者 1991 年引入的，货币投放的季节规律和现金流动的确走趋势，可供决策者利用“时间差”和“地点差”等客观事实进行有效的宏观调控，这是本书第二篇的主要内容。作者从国际金融环境观察我国外汇体制改革，在 1994 年初成功地预测了人民币的升值趋势（见第四章的一节）。宏观调控模型（第二章第三节）把金融政策和经济发展密切结合起来，是社会主义市场经济重要的决策支持工具，一个典型的应用是作者关于住宅金融和我国新的经济增长点的讨论（第七章）。

我国社会主义经济体制改革的基本成功，为现代经济学提出了新的理论研究课题，本书第五章和第八章是作者在这方面的一些探讨。

作者发表过多篇有关世界经济和世界金融的论文，其部分内容整理为本书的第十二章，作者多次建议研制以我国为中心的世界经济模型，增强我国对外经济决策的科学性，这是一个庞大的系统工程。本书第十三章的内容为实现这一建议提供了技术参考。

作者感谢宋平，李铁映，罗干，钱学森，马宾，戴相龙，乌杰和张寿等领导的支持，感谢诺贝尔经济学奖获得者美国 KLEIN 教授，加拿大 PAULY 教授，日本 MORIGUCHI 教授，英国 HALL 教授以及刘遵义、华而诚、林聪标和于宗先教授多次在国际会议上讨论作者的学术报告，感谢楼继伟、周小川、李剑阁、郑友敬、周方、张守一、汪同三、李泊溪、李善同、张元生、于景元、邓述慧、王大用、邱晓华、郑京平、李子奈、秦宛顺、苑风歧、狄昂照、洪平凡等同行同事所提的宝贵意见。

王潼

1998 年 1 月 27 日

第一篇 中国宏观经济分析

第一章 宏观经济分析

第一节 国民经济发展趋势动态分析

近几年来，我国经济发展迅速，变化错综复杂。如何正确地把握经济发展趋势，科学地观察和评价各种经济现象和经济活动，对加强宏观经济调节和改善宏观经济管理至为重要。在这方面，现代动态经济分析方法，是一种很有用的工具。

动态经济分析，主要是比较相邻时期经济的发展和比较两个相近时刻经济的动态，并分析其变化的原因。

动态分析中，相邻时期一般指较短时期。“较短时期”和“相近时刻”的选择，依赖于经济变化的速度和经济活动手段的现代化程度。例如，发达国家金融（股票）市场分析是以“小时”为单位计算的，而其宏观经济分析大多按月进行。

动态分析实际上是一种瞬时分析，是局部过程分析。对非时变经济过程，没有必要进行动态分析。对于时变过程，可以动态分析其经济速度变化，亦可分析其经济加速度的变化。然而，对于匀速经济过程，动态分析其加速变化，也是没有意义的。因此，动态数量分析的对象主要是具有加速度的经济发展过程。

动态分析的结果，有助于消费者从购买活动中体会到价格的升降，有助于生产者从销售过程中认识到市场需求的涨落。人们对价格、收入、税赋、利息等经济信息的直接感受是动态的，人

们总是与较近的相邻时间比较，以判断经济的变化和发展。如果局限于同去年同期相比，即同四个季度或十二个月前的情况相比，不仅与人们的切身感受出入较大，而且还受到上年同期的情况是否正常的影响。这是动态经济分析与传统经济分析的实质性区别。

§1 各种动态分析方法的评估

根据我国经济变化情况和统计数据的支持程度，目前，在我国开展宏观经济动态分析，宜以季度和月度分析为主。

众所周知，在相邻两季或两个月的原始经济统计数据中，含有大量的不可比因素，例如，日历天数不等，所处季节不同，所含节假日、休息日和工作日的数量不一，^①各工作日对经济活动的贡献和影响大小不匀等等。因此，直接使用原始经济统计数据，无法进行动态分析。

一、跨年度同期相比分析方法

为了克服上述不可比因素的影响，一种可行的办法是把经济增长率的计算公式写为：

$$V(t) = [Y(t) - Y(t - b)] / Y(t - b) \times 100\% \quad (1.1)$$

这里， $Y(t)$ 为某经济指标， $V(t)$ 为其增长率，若 t 代表月度序号，则取 b 为 12；若 t 代表季度序号，则取 b 为 4。

(1.1) 式表明，使用本月（季）经济情况与去年同期相比的方法，或跨年度分析方法，这种方法剔除了由于季节气候不同所造成的不可比性。但是，这种方法有三个缺陷：

① 固定节假日是按阳历自然历法计算的。元旦，“五一”、“十一”。在我国是固定节假日。春节有时在阳历一月份，有时在二月份，是我国的非固定节假日。由于我国经常在元旦、“五一”“十一”组织“倒休”（即更换工作日和休息日），也使这些节日具有一定的非固定性。

(一) 与去年同期相比的增长率，受到基数影响，很难判断当前经济发展是否正常。

(二) 当经济发展波动较大时，跨年度方法可能给人以假象。例如，若去年各月生产波动较大，而今年各月均比去年同期有大体相同的增长率，就可能使人误认为今年经济发展是平稳的。

(三) 与去年同期相比的速度，反映的是相隔 12 个月的两个月（季）的经济情况对比，它把相邻的概念变换为时滞 12 个月。这种“历史性”的对比，不能准确说明近期经济变化。

二、日均速度比较方法

为了克服“历史性”比较的不足，可以将相邻两个月（季）的平均（日均）经济变化速度做为比较的基础，例如，比较平均日产量或日产值等。这种分析方法增加了动态特性，扣除了相邻月（季）日历天数不同的影响。但是，由于相邻月（季）所处季节不同，所含休息日和工作日个数不同，以及每个工作日对经济活动的贡献和影响不等，再加上一些其它的随机因素的作用，这种比较方法仍不能真实地反映客观经济的动态变化。

三、经济统计数据的季节调整方法

由于经济学的发展，在进行动态分析时，目前国际上通用的方法是先对月度（季度）原始经济统计数据进行季节调整，滤除其中各种不可比的因素，生成新的季节调整经济数据，其中任意两个时间上相邻的数据可以直接相比，因此，可以进行科学的、可比的动态分析。

§2 经济统计数据的季节调整

X-11 季节调整方法首先由美国商务部普查局提出，现已被许多国家用于经济动态分析。我国从 1985 年起，剖析了这个软件，根据我国实际情况，运用这个软件进行动态分析，取得了良好的效果。现将其主要原理和应用情况简介如下。

未经调整的原始统计数据 O 一般可分解为四种因素共同作用的结果：趋势因素 C ，反映经济发展的长期趋势；季节因素 S ，表现四季气候、自然历法、固定节假日等引起的以一年为周期的波动；星期因素 TD ，说明一星期中各工作日和休息日对经济活动的贡献程度；不规则因素 I ，表示影响数据变化的其它无规律成分，其中包括政策变化和自然灾害等等的影响。

根据经济数据的不同性质，可以使用两种模型进行因素分解，即

$$\text{乘法模型: } O = C \times S \times TD \times I$$

$$\text{加法模型: } O = C + S + TD + I$$

为方便记，下面只讨论乘法模型。

当经济统计数据中的星期因素 TD 和不规则因素 I 不甚明显时，可用 O/S 生成新的时间序列 O_1 ，即季节调整序列；当 TD 和 I 明显时，在剔除它们和 S 后，可生成新的时间序列

$$C = O / [S \times TD \times I]$$

即趋势调整序列。对某些经济过程而言， TD 可能不十分明显，这时，也可以把它同 I 合并，均视为不规则因素。通常，可使用 O_1 和 C 进行动态经济分析。季节调整可按月或按季进行。

下面，以我国实际经济情况为例，使用乘法模型分析各种因素。

一、季节因素

(一) 月度季节因素

1980年1月至1987年12月，我国工业生产的平均月度季节因素见表(1.1)，当季节因素取值为100时，表示没有季节因素影响。

表 1.1 我国工业生产月度季节因素

月份	1	2	3	4	5	6	7	8	9	10	11	12
季节因素	90.1	89.3	103.3	102.4	104.4	107.2	96.9	97.2	101.7	100.1	102.9	104.1

由上表可见，平均而言，每年10月份，我国工业生产受季节因素影响较小；1、2月的元旦和春节及7、8月高温多雨的季节因素影响工业生产下降；其它7个月的季节因素促进工业生产上升，尤其是3月、6月、9月、12月更为明显。由表中可见，这几个月的季节因素比相邻前后两个月的季节因素均高，并且比其中一个月高出4.5个百分点，这正是我国工业生产有“三、六、九、十二”规律的数量描写。

就全年各月相比，5月、6月和12月的季节因素最高，这三个月可视为我国工业生产用的“黄金月”。就四个季度季内各月相比而言，一季度和三季度内各月生产呈波动形式，一季度的波动尤为严重；二季度和四季度内各月季节因素促使生产上升，二季度尤为显著。

(二) 季度季节因素

1980年第1季度至1987年第4季度我国轻重工业生产的平均季度季节因素示于表(1.2)。

表 1.2 我国轻、重工业生产季度季节因素

季 节 因 素	季 度	1	2	3	4
轻工业		95.1	103.0	96.2	105.6
重工业		93.2	106.7	100.3	99.7

由表可见，第二季度和第四季度，我国轻工业生产受季节因素影响较多：由于春节（元旦）市场需要，使每年第四季度轻工生产上升较多，而夏令商品的生产，又使第二季度轻工季节因素偏高；与此相反，第三、四季度重工业生产较为均衡，上半年重工生产受季节影响较明显。二季度是我国重工业生产的“黄金季节”，四季度是我国轻工业生产的“黄金季节”。

二、星期因素

表(1.3)是北京市百货大楼1986年1—2月份按星期历统计的日平均销售额。

表 1.3 北京市百货大楼日均销售额 单位：万元

销 售 额	星 期							
		一	二	三	四	五	六	日
1		87.5	84.9	103.6	92.3	89.6	88.0	102.3
2		55.7	60.5	90.9	71.4	77.2	69.3	67.3

由于星期三北京市东城区的厂休日，百货大楼星期三的销售额较高，即星期三对销售活动贡献较大。

使用 X-11 软件分析表明，最近几年中，从总量角度而言，一星期中各天对我国工业生产和商品另售的影响大体相同，这是由于我国电力紧张，工厂轮流实行“倒休”，使得生产活动和购物活动在一星期的七天中分布比较均匀。但是，我国许多经济活动中，明显地存在着星期因素的影响。

例如，由于一些农业生产资料供销门市部星期日休息，致使农民在星期日购买生产资料平均少于平日。1979年1月至1986年10月我国农业生产资料零售的星期因素如下表。

表 1.4 我国农业生产资料销售量星期因素

星期	一	二	三	四	五	六	日
星期因素	103	97	127	117	86	126	44

又如，我国政府部门以星期日为休息日，所以，银行、财政部门星期日不办公，这一天，基本上无人和单位办理财政收入和支出（个别“倒休”日例外），因此，也就无人办理财政存款事宜。我国1979年1月至1987年12月财政存款的星期因素如表(1.5)所示。

表 1.5 我国财政存款的星期因素

星期	一	二	三	四	五	六	日
星期因素	152	133	59	54	135	162	6

三、不规则因素

经 X-11 分析，我国工业生产各月的不规则因素是微乎其微的；但是，商品另售的不规则因素还是明显的，特别是 1985 年 11 月最为明显，不规则因素高达 112.8。1985 年 1 月至 1987 年 12 月社会商品另售的不规则因素见表 (1.6)。(当不规则因素为 100 时，表示没有不规则因素)

表 1.6 我国社会商品另售不规则因素

不规则因素 年度	月 份											
	1	2	3	4	5	6	7	8	9	10	11	12
1985	97.7	104.6	101.5	99.2	99.3	100.6	100.5	99.5	99.0	96.4	112.8	104.5
1986	96.8	99.4	99.0	100.5	100.3	100.0	99.4	99.8	101.2	100.1	99.8	99.8
1987	98.3	101.8	99.9	99.7	99.8	99.7	100.2	100.3	100.2	100.4	99.1	100.2

造成 1985 年 11 月商品另售不规则因素过高的主要原因是统计部门人为地调整了经济统计数据：1985 年 11 月的社会商品另售额中包含了当年 1 至 9 月各月漏报的数据总和。因此，这个月的数据不规则地增长过高。

分析我国逐月货币投放的不规则因素可以看出，1984 年 12 月和 1985 年 12 月的月度不规则因素较高，是近六年中各月最高者。这些因素的显现，是与金融体制改革和信贷政策变化密切相关的。

四、趋势因素

(一) 季度趋势因素

由于我国工业生产的不规则因素和星期因素不甚显著，其趋

势调整序列与季节调整序列极为相近。表（1.7）中列出了使用工业生产季度季节调整序列生成的我国工业生产季度季节调整定基指数，其中1985年第四季度的指数定为100。

表 1.7 我国工业生产季度季节调整定基指数

年份	1985				1986				1987			
季度	1	2	3	4	1	2	3	4	1	2	3	4
指数	97.5	100.5	101.1	100.0	101.8	105.8	109.5	114.9	116.2	122.4	127.2	131.4
增长率	7.2	3.1	0.6	-1.1	1.8	3.8	3.5	4.8	1.1	5.2	3.8	3.3

使用定基指数序列，并借助国际上通用的增长率计算方法〔见后面公式（1.8）〕，可以计算我国各季工业生产的增长率（同前一季相比），得到我国工业生产季度季节调整环比指数序列（增长率序列），其值亦列于表（1.7）。近五年的我国工业生产季度季节调整指数和增长速度示于图（1.1），其中指数（实线）用左坐标度量，增长速度（虚线）用右坐标度量。

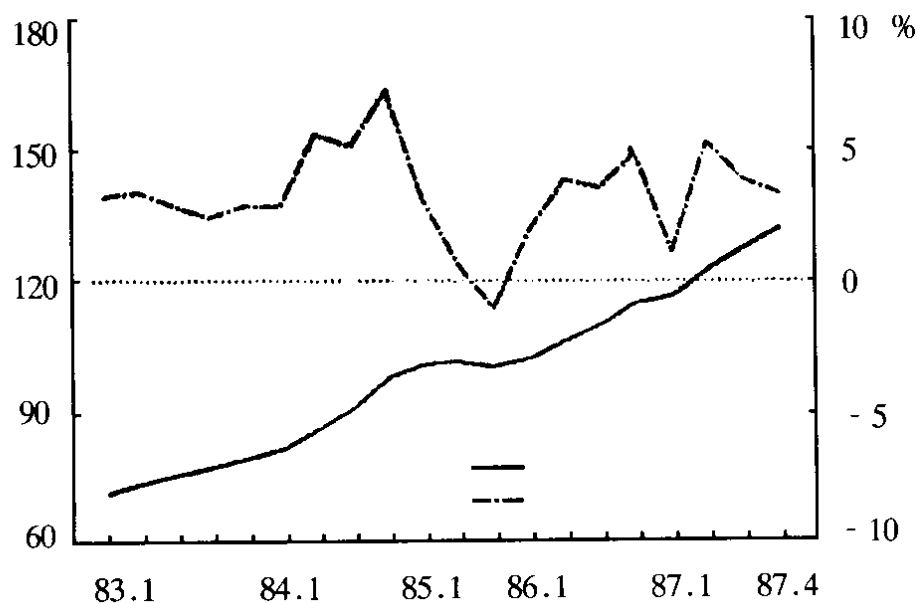


图 1-1

由表（1.7）和图（1.1）可见，我国1987年第四季度工业生产比上季增长3.3%，低于87年第三季度的增长速度。纵观

87年各季工业生产情况，第二季度增长最快。对比近5年来各季工业生产情况，1987年第四季度工业生产速度比较适中。

(二) 月度趋势因素

随着我国经济体制改革的深入发展，经济分析工作的频率应逐渐加大，逐步由传统的年度分析过渡到季度分析。与此同时，亦应适当加强月度分析工作。

对我国贷款总额月度统计数据进行季节调整后，并按公式(1.8)计算各月末贷款余额增长率(同上月相比)，可以发现：随着生产的发展，流通的扩大，建设的加速，我国各项贷款月末余额，自1984年1月以来，一直呈逐月递增之势，唯1987年12月比11月下降了1.3个百分点。1987年我国各项贷款余额增长率列于表(1.8)。

表 1.8 1987年我国各项贷款月末余额季节调整增长率

月份	1	2	3	4	5	6	7	8	9	10	11	12
增长率	0.50	1.59	1.77	2.11	2.45	1.83	1.97	1.84	3.00	0.96	0.47	-1.33

1987年8月，我国决定从1987年第四季度起实施信贷紧缩政策，这一决策信息传出后，各单位九月份争先贷款，使该月信贷规模迅速膨胀，月增长率创近三年来最高记录，达3%。从1987年10月份起，我国信贷规模扩大的速度减缓，直至12月，甚至出现(季节调整)规模缩小的情况。

以上分析表明，为使经济健康稳定地发展，各项政策在贯彻时宜“缓”不宜“急”，以免引起不必要的经济的起伏波动。

§3 经济动态分析举例

1988年5月4日，“人民日报”登载了1988年第一季度我国国民经济发展动态分析材料。做为动态分析举例，现将有关分析结果介绍如下。

今年一季度，遵循中央“进一步稳定经济，进一步深化改

革，以改革总揽全局”的方针，我国国民经济健康稳定发展。利用动态经济分析方法，今年一季度经济发展状况分述如下。

一、工业生产

今年一季度，工业生产发展趋稳，工业总产值与上季相比，增长 2.36%，去年二季度以来持续、较高的工业增长速度略微回落。如今后继续保持这样的势头，预计上半年工业总产值大体将比去年同期增长 15% 左右。

去年下半年起，全国各地普遍推广国营企业承包经营责任制，其效果已开始显露。一季度全民所有制工业生产发展加快，季增长 1.81%，高于去年四季度。“紧缩”的信贷政策使城镇集体企业和乡镇企业生产发展趋缓，一季度集体所有制工业生产季增长速度为 4.26%，低于去年三、四季度。

“六五”计划初期开工的基建项目和近年实施的技改项目中，轻工业比重较大，今年以来，这些项目陆续投产，使轻工业新增生产能力较多；同时，为繁荣市场，活跃人民生活，春节前后消费品生产受到普遍重视，所需原材料、电力、资金等生产条件都优先得到保证。因此，今年一季度轻工业生产的增长重新超过重工业的增长，轻、重工业增长速度分别为 3.93% 和 1.78%（见表 1.9）。

二、金融信贷

今年一季度，市场货币流通量增长较快，与去年第四季度相比，季增长速度高达 11.15%，成为“七五”以来增长最快的一个季度。究其原因，一是去年四季度货币“紧缩”幅度很大，使部分货币供应推迟到今年初兑现；二是一季度农副产品价格上涨幅度较大，使农村货币投放增加较多，比去年同期增加 66 亿元。

今年一季度银行各项贷款比上季增长 7.29%，超过同期各项存款增长 6.38% 的速度，成为“七五”以来第二个贷款高峰季度。其中，尤以工业贷款和商业贷款增长为快，分别比上季增