

第一章 Windows 95 装卸速成

本章的主要内容:



- 1.1 什么样的机器更适合安装 Windows 95
- 1.2 安装前的第一件事是做备份
- 1.3 经过实践的几种安装方式
 - 1.3.1 从 Windows 3.x 升级到 Windows 95
 - 1.3.2 Windows 95 和 Windows 3.x 并存
 - 1.3.3 只安装 Windows 95
- 1.4 卸载速成

安装软件是多媒体用户的基本功。卸载软件也是多媒体用户的基本功。这个道理很简单，目前使用的多媒体软件都需要首先运行安装程序(Setup 或 Install)之后才能运行，当不需要时必须把它卸掉，否则您的硬盘空间会越来越小，直到不能再安装新的多媒体软件，而绝大多数多媒体软件还没有提供卸载程序(Uninstall)把它卸掉。对大多数用户来说，虽然不需要自己安装系统软件，卸载系统软件的机会就更少，但学会装卸系统软件绝对不是多余的。

如果您的计算机已经安装了 Windows 95，可直接做本章的练习。

1.1 什么样的机器更适合安装 Windows 95

在个人计算机中，为了使它具备多媒体的播放和生成功能，就需要有功能更强的处理器、更大的内存和外存容量、高质量的显示器、外接音箱、麦克风、声音卡、CD-ROM 驱动器等设备，以及使用这些设备的软件。在多媒体产业中，计算机用户遇到的一个大问题是，难于了解需要哪些硬件和软件才能使用 CD-ROM 软件产品，或者叫 CD 节目；而软件产品开发人员也不确切了解用户的计算机中安装有什么样的软件和硬件，因此，在市场上造成极大的混乱。为此，许多公司组成了一个 MPC 市场委员会，在 1990 年制定了 MPC (Multimedia PC)规格 1.0，称为 MPC Level 1。但是由于技术发展非常快，因此，在 1993 年又制定了第二个规格，称为 MPC Level 2。为适应多媒体技术的迅速发展，1995 年 6 月又制定了第三个规格草案，称为 MPC Level 3。MPC 标准规定了多媒体 PC 机所必需的硬件和软件的配置。

Windows 95 并没有要求您的计算机一定要配上声音卡、CD-ROM 驱动器、调制解

调器等多媒体硬件,但您是要玩多媒体!。如果您打算购买或者装配一台新的计算机,笔者还是建议您的计算机至少不应该低于 MPC LEVEL 3 的配置,在 Windows 95 下使用起来才能得心应手,概括起来就是:

- ☺ 处理器: 不低于 486DX2/66, Pentium 90MHz 以上最理想
- ☺ 内存: 不低于 8MB, 大于 16MB 最理想
- ☺ 硬盘: 不低于 540MB
- ☺ 显示卡: VGA, 32 768 种颜色, 真彩色最理想
- ☺ 声音卡: 16 比特声音
- ☺ CD-ROM 驱动器: 倍速, 四倍速以上最理想

实践表明,在配有 4MB(兆字节)的内存和 100MB 硬盘空间的 386 中计算机上就可以配置 Windows 95,在没有多媒体硬件(如声音卡、CD-ROM 驱动器)情况下,也具备相当多的多媒体功能。但是运行速度慢得实在无法令人接受。

1.2 安装前的第一件事是做备份

我国是使用兼容机的大国,品牌繁多,无论是对现有的机器还是对新买的机器,无论是安装 Windows 95 还是安装 Windows 3.x,您要做的第一件事就是做备份。最需要做备份的是与硬件有关的那些程序,例如:

- ☺ VGA 卡的驱动器程序
- ☺ CD-ROM 的驱动器程序
- ☺ 声音卡的所有程序
- ☺ MPEG 影视播放卡的所有程序
- ☺ 影视图象数字化卡的所有程序
- ☺ 扫描仪的所有程序

理由是您的计算机系统一旦遭到破坏,在重新安装时需要这些程序,而这些是与硬件有关的程序,硬件又发展得如此之快,如果您没有做备份,一旦需要这些程序时,您可能很难找到同种硬件型号、相同版本的程序。另外,即使您手上有一份购买硬件时带的程序,这些程序通常是在软盘上,但这些软盘的质量好坏您心中不一定有数,时间长了就不一定能读得出软盘上的数据。如果您手上有这些程序的备份,无论您怎样摆弄计算机都没有关系,系统坏了都能让它恢复。

虽然安装 Windows 95 很容易,而且很安全,但是难免会碰到诸如突然停电等意想不到的事情。因此,在安装 Windows 95 之前,如果是从 Windows 3.x 升级安装,在硬盘上有重要文件的话,最好把它们都备份起来,以防万一。要备份的文件通常包括:

- ☺ Windows 3.x 目录中的所有初始化文件(.ini)
- ☺ Windows 3.x 目录中的所有数据文件(.dat)
- ☺ Windows 3.x 目录中的所有口令(password)文件(.pwl)

- ☺ config.sys 和 autoexec.bat 文件
- ☺ 在 config.sys 和 autoexec.bat 中指定的文件(您可用 type 或 edit 来查看是什么文件)
- ☺ 网络设置文件以及登录文件
- ☺ 个人的或者是单位的文件

这些文件可备份到软盘, 也可考虑在硬盘上单独建一个目录, 把它们拷贝到这个目录下。

1.3 经过实践的几种安装方式

安装 Windows 95 的方式可以有多种, 可按照您的使用要求加以选择。最好在安装之前能够考虑得周全一点, 虽然重装不难, 但很费时间。下面是笔者实践过的几种安装方式。

1.3.1 从Windows 3.x 升级到Windows 95

Windows 95 安装程序的安装方式通常是将现有的 Windows 3.x 升级到 Windows 95。这样做最大的好处是, Windows 95 在安装过程中, 自动地把 Windows 3.x 中的所有程序组和应用程序统统都置于 Windows 95 的控制之下, 把它们移到 Windows 95 的 Start 菜单上, 用户无需重新在 Windows 95 环境下再安装一遍以前安装过的程序。从 Windows 3.x 升级到 Windows 95 的安装方法有两种: 一种是在 Windows 3.x 环境下安装, 另一种是在 MS-DOS 提示符下安装。

1. 在 Windows 3.x 环境下安装

- 1) 把安装软盘(Setup Disk 1)插入软盘驱动器, 或者把 Windows CD-ROM 盘放入 CD-ROM 驱动器。
- 2) 在 File Manager(文件管理器)中, 或者在 Program Manager(程序管理器)中单击 **File** 菜单, 然后单击 **Run**, 出现如图 1-01 所示的对话框。
- 3) 键入 **a:\setup**(键入 **a:** 还是 **b:**, 取决于把安装盘放在哪个软盘驱动器), 或者键入 **e:\win95\setup**(键入 **d:**, **e:** 还是 **f:**, 取决于您的计算机系统给 CD-ROM 驱动器分配的字母)。
- 4) 按照屏幕上的指示, 单击 **Next** 一步一步地做下去, 就应该能够顺利完成 Windows 95 的安装。

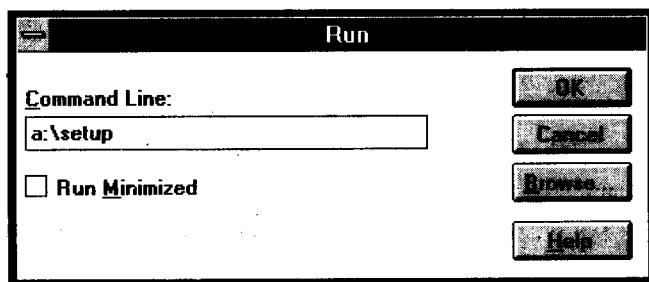


图 1-01 Run 对话框

2. 在 MS-DOS 提示符下安装

- 1) 把安装软盘(Setup Disk 1)插入软盘驱动器, 或者把 Windows CD-ROM 盘放入 CD-ROM 驱动器。
- 2) 在 DOS 提示符下键入 `c:\>a:\setup`(键入 **a:** 还是 **b:**, 取决于把安装盘放在哪个软盘驱动器), 或者键入 `e:\>win95\setup`(键入 **d:**, **e:** 还是 **f:**, 取决于您的计算机系统给 CD-ROM 驱动器分配的字母)。
- 3) 按 **Enter** 键, 然后按照屏幕上的指示, 单击 **Next** 一步一步地做下去, 就应该能够顺利完成 Windows 95 的安装。

1.3.2 Windows 95和Windows 3.x 并存

使用 Windows 95 已是大势所趋, 不要犹豫, 因此, 没有必要在一台计算机中既安装 Windows 95 又安装 Windows 3.x。但是由于某种原因, 如果确实需要在一台计算机上既要使用 Windows 95, 又需要保留 Windows 3.x, 可以采用下面两种安装方法: 一种是在安装 Windows 95 过程中保留 Windows 3.x, 另一种是在安装 Windows 95 之后安装 Windows 3.x。

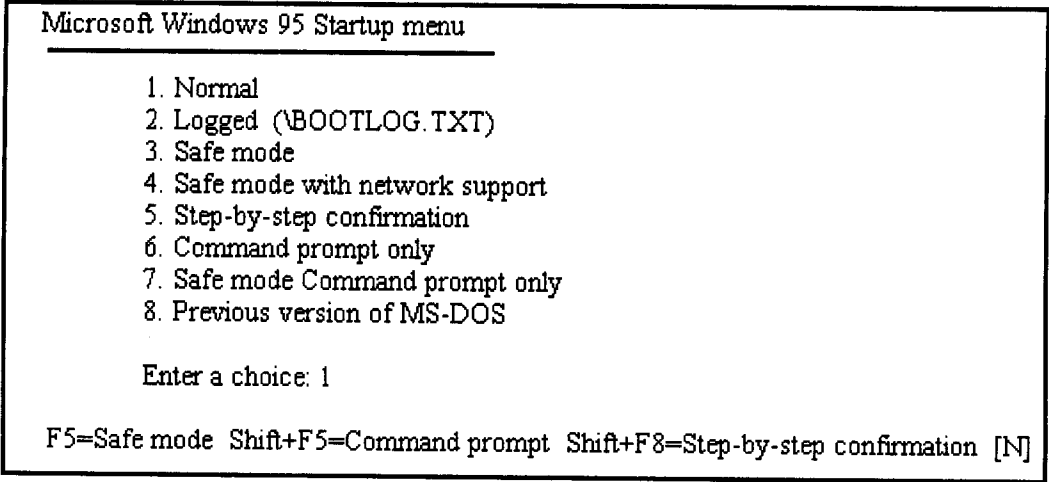
1. 安装 Windows 95 过程中保留 Windows 3.x

- 1) 把安装软盘(Setup Disk 1)插入软盘驱动器, 或者把 Windows CD-ROM 盘放入 CD-ROM 驱动器。
- 2) 在 DOS 提示符下键入 `c:\>a:\setup`(键入 **a:** 还是 **b:**, 取决于把安装盘放在哪个软盘驱动器), 或者键入 `e:\>win95\setup`(键入 **d:**, **e:** 还是 **f:**, 取决于您的计算机系统给 CD-ROM 驱动器分配的字母)。
- 3) 按 **Enter** 键, 然后按照屏幕上的指示往下做。在安装 **Windows 95** 过程中, 当出现选择安装目录对话框时, 改变安装目录, 例如改为 `win95`, 让安装程序把 Windows 95 安装在 `win95` 的目录下。

2. 安装 Windows 95 之后安装 Windows 3.x

如果在安装 Windows 95 过程中, 没有保留 Windows 3.x, 或者原来就没有安装 Windows 3.x, 那么在 Windows 95 安装之后仍然可以安装 Windows 3.x。在已经安装 Windows 95 的情况下, 安装 Windows 3.x 的前提是要在 MS-DOS 下安装。进入 MS-DOS 的方法可以是开机时直接进入 MS-DOS, 也可以是从 Windows 95 中退出, 进入 MS-DOS 方式。开机时进入 MS-DOS 的安装方法如下:

- 1) 在开机启动过程中, 当屏幕上出现 `Starting Windows 95 ...` 时, 按 **F8** 键。然后会出现如下页所示的屏幕。
- 2) 按号码 **6**, 即 `Command prompt only`。
- 3) 按 **Enter**, 启动之后就进入 DOS 环境。
- 4) 在 DOS 提示符 `C:\>` 下就可以安装 Windows 3.x。安装 windows 3.x 就如同没有安装 Windows 95 一样。



如果在开机过程中没有按 **F8**，或者您的按键动作太慢，系统启动之后直接进入了 Windows 95，可以采用如下方法关闭 Windows 95，使您的计算机进入 MS-DOS 方式：

- 1) 单击屏幕左下角的 **Start** 按钮。
- 2) 把鼠标移到 Shut Down...
- 3) 单击 Shut Down...，出现如图 1-02(b)所示的 Shut Down Windows (关闭 Windows)对话框。该对话框提供几种关闭 Windows 的方法，有的可能是 4 种，有的可能是 3 种，这取决于您在安装 Windows 95 时是如何设置的。
- 4) 单击 Restart the computer in MS-DOS mode?左边的复选框 。
- 5) 单击 **Yes** 按钮，从而进入 MS-DOS 方式。

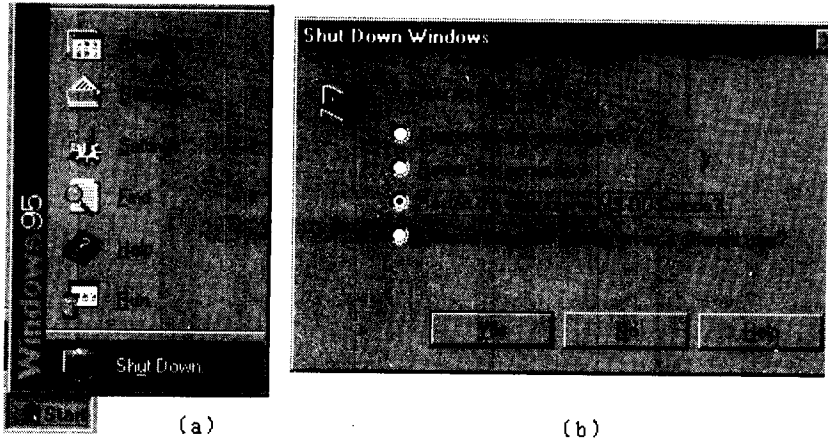


图 1-02

- (a): Shut Down(关闭)入口
- (b): Shut Down Windows(关闭 Windows)对话框

1.3.3 只安装Windows 95

只安装 Windows 95 是指不安装以前的 MS-DOS，也不安装 Windows 3.x，直接安装 Windows 95。这是值得提倡的方式，不需要倒退到 Windows 3.x。对于新装计算机，因为在新的计算机上没有安装其它软件，无需做备份，计算机启动之后就可在 MS-DOS 提示符下安装，步骤如下：

- 1) 把安装软盘(Setup Disk 1)插入软盘驱动器，或者把 Windows CD-ROM 盘放入 CD-ROM 驱动器。
- 2) 在 DOS 提示符下键入 `c:\>a:\setup`(是 `a:` 还是 `b:`，取决于把安装盘放在哪个软盘驱动器)，或者键入 `e:\>win95\setup`(是 `d:`，`e:` 还是 `f:`，取决于您的计算机系统给 CD-ROM 驱动器分配的字母)。
- 3) 按 **Enter** 键，然后按照屏幕上的指示，单击 **Next** 一步一步地做下去，就应该能够顺利完成 Windows 95 的安装。

对于已经安装有以前版本的 MS-DOS 以及 Windows 3.x 的计算机，可以在安装 Windows 95 之后把旧版本的 MS-DOS 和 Windows 3.x 删掉，方法如下：

- 1) 单击屏幕的左下角的 **Start** 按钮。
- 2) 把鼠标移到 **Settings** 就可以看到 **Control Panel**(控制面板设置)。
- 3) 单击 **Control Panel** 就进入 **Control Panel** 窗口。
- 4) 双击 **Control Panel** 窗口中的 **Add/Remove Programs**(添加/删除程序)图标，就出现如图 1-03 所示的添加/删除程序属性对话框。

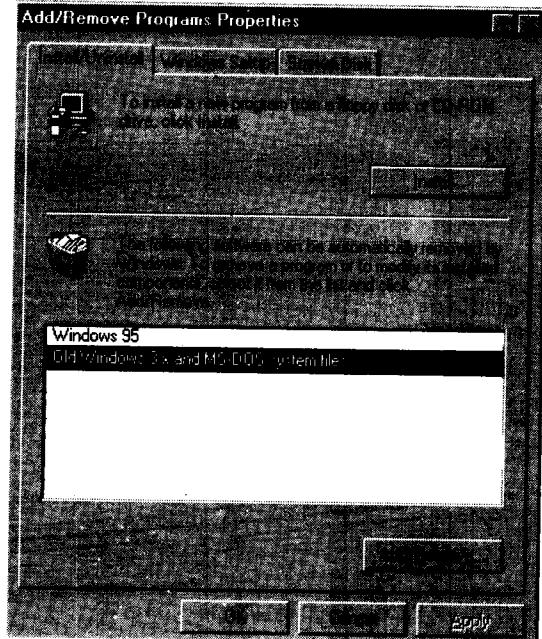


图 1-03 Add/Remove Programs Properties (添加/删除程序)

- 5) 单击 **Old Windows 3.x and MS-DOS system files**。
- 6) 单击 **Add/Remove** 按钮就可以删除旧版本的 MS-DOS 和 Windows 3.x。

1.4 卸载速成

安装 Windows 95 之后，一般都不会有什么问题，无需把它从系统中删除。但是，如果由于某种原因，必须卸载 Windows 95 以恢复原来的 MS-DOS 和 Windows 3.x 的话，把它卸掉也不难。方法也有好几种：

1. 仿照 1.3.3 节(只安装 Windows 95)介绍的步骤

- 1) 单击屏幕左下角的 **Start** 按钮。
- 2) 把鼠标移到 **Settings** 就可以看到 **Control Panel**(控制面板设置)。
- 3) 单击 **Control Panel** 就进入 **Control Panel** 窗口。
- 4) 双击 **Control Panel** 窗口中的 **Add/Remove Programs**(添加/删除程序)图标，就出现如图 1-03 所示的添加/删除程序属性对话框。
- 5) 单击 **Windows 95**。
- 6) 单击 **Add/Remove** 按钮就可以删除。

这种方法是否能卸掉 Windows 95，取决于安装过程中的设置。如果卸载不成功，可按下面的方法试一试。

2. 使用 **uninstall** 程序

如果在安装 Windows 95 时生成过启动软盘(startup Disk)，可在软盘上找到 **uninstall** 程序，运行它也许可以把它卸掉。如果这种方法仍然不成功，就需要用下面比较麻烦的方法。

3. DOS 下删除 Windows 95 可按下面的步骤进行：

- 1) 用 MS-DOS(如 DOS 6.0)启动软盘重新启动计算机。
- 2) 在 DOS 提示符下键入：**A:\>sys c:**，把 DOS 系统文件传送给 C 盘。
- 3) 把备份盘上的 **config.sys** 和 **autoexec.bat** 文件拷贝到 C 盘。
- 4) 用 **attrib** 命令可以看到并删除安装 Windows 95 时创建的下列文件：

HR	SUHDLOG.DAT	C:\SUHDLOG.DAT
A H	SETUPLOG.TXT	C:\SETUPLOG.TXT
A SH	DETLOG.TXT	C:\DETLOG.TXT
A	NETLOG.TXT	C:\NETLOG.TXT
A	SCANDISK.LOG	C:\SCANDISK.LOG
A H	BOOTLOG.PRV	C:\BOOTLOG.PRV
A	LOGO.SYS	C:\LOGO.SYS
SHR	SYSTEM.1ST	C:\SYSTEM.1ST
A H	BOOTLOG.TXT	C:\BOOTLOG.TXT

- 5) 在 DOS 提示符下使用 **deltree** 命令删除安装有 Windows 95 的目录。
- 6) 可考虑重新安装 MS-DOS。
- 7) 使用 **scan** 命令，然后使用 **defrag/f** 命令整理硬盘。
- 8) 恢复 Windows 3.x，或者重新安装。

1.5 练 习 题

内容：开机、关机、启动和关闭 Windows 95

练习 1：观测 Windows 95 的启动过程

- 1) 打开电源启动计算机，当屏幕上出现 Starting Windows 95 ...时，按 **F8** 键。
- 2) 当屏幕上出现 Microsoft Windows 95 Startup menu 启动对话框之后，按数字 **5**，即 Step-by-step confirmation。
- 3) 观察 Windows 95 的启动过程。

练习 2：关闭 Windows 95 与重新进入 Windows 95

- 1) 单击 Windows 95 桌面屏幕左下角的 **Start** 按钮。
- 2) 把鼠标移到 Shut Down...。
- 3) 单击 **Shut Down...**，出现如图 1-02(b)所示的 Shut Down Windows(关闭 Windows)对话框。
- 4) 单击 Restart the computer in MS-DOS mode?左边的复选框 。
- 5) 单击 **Yes** 按钮，从而进入 MS-DOS 方式。
- 6) 在 DOS 提示符下，键入 **exit**，或 **win** 重新进入 Windows 95。

练习 3：关闭 Windows 95 后再关电源。

- 1) 重复练习 2 中的步骤 1)，2)，3)。
- 2) 单击 Shut down the computer?左边的复选框 。
- 3) 一定要耐心等待出现安全关机的提示屏幕。
- 4) 关电源。

1.6 下面学什么

通过安装 Windows 95 和练习，您的计算机已经具备了相当多的多媒体功能，并且为使用 Windows 95 打下了基础。第二章将介绍 Windows 95 人机界面的组织，可以按照介绍的顺序，一边看书一边操作，最后安排了几个练习，希望不要跳过这些练习。

1.7 多媒体术语

多媒体(Multimedia)

文字是一种媒体，声音是一种媒体，图象也是一种媒体，通常把它们称为单媒体。多媒体是使用文字、声音、图象等多种媒体表达信息的一种信息传播媒体。多媒体使信息表

达得活龙活现，让您有一种身临其境的感觉。

应用软件(application software)

为执行特定任务而设计的程序，如字处理软件。

系统软件(systems software)

使计算机运行所需要的所有程序，如磁盘操作系统(DOS)、Windows 3.x、Windows 95 等都是系统软件，它们都由许多程序组成。

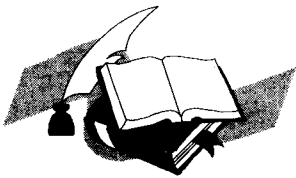
对话框(dialog box)

对话框是一种类型的窗口，用于提供多种设置选项。它包含许多控制项，用于指定选项或者控制程序的执行。一个对话框可以由很多部件组成，例如文本框(Text box)、命令按钮(Command button)、复选框(Check box)、列表框(List box)、滚动条(Scroll bar)等等。

第二章 速览人机接口

本章的主要内容:

- 2.1 认识一下桌面上的物件
- 2.2 从何处入手
- 2.3 掌握两类帮助
 - 2.3.1 操作帮助
 - 2.3.2 专项帮助



在安装 Windows 95 之后,首先要了解的是人机界面,因为您的一切工作都要从这里开始。这个界面体现在桌面(desktop)或称为屏幕(Windows screen)上的图标和 Start(开始)菜单。桌面上的每一个图标都很有学问,很形象,很生动,即使您不看文字说明也能了解它的部分含义。Windows 95 的人机界面实际上是一个多媒体界面。本章介绍图形界面,第六章介绍声音接口。

2.1 认识一下桌面上的物件

Windows 95 桌面上的物件(item)有多少、物件的图标是什么样以及在桌面上如何安排等等,这些取决于您安装 Windows 95 时如何设置和安装之后如何摆弄它们。当您开始使用 Windows 95 时,出现的屏幕通常如图 2-01 所示。

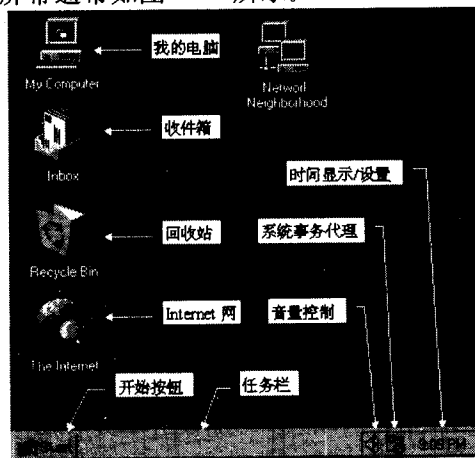


图 2-01 Windows 95 的桌面

桌面上有下面几个主要物件:

☺ **My computer(我的电脑):**



当您第一次启动 Windows 95 时, 在屏幕的左上角会出现这个图标。您的程序、文件、数据文件统统都可以在这个地方调用。双击这个图标可以看到计算机里安装的软盘、硬盘、CD-ROM 驱动器的字母(如果您的计算机已经安装有 CD-ROM 驱动器), 以及打印机、控制面板等系统文件夹。

☺ **网上邻居(Network Neighborhood)**



如果您的计算机配有网卡, 或者调制解调器, 在安装 Windows 95 时又设置了使用网络, 桌面上就会出现这个图标。双击这个图标就可以看到您所在工作小组里的计算机, 或者所连接的服务器。此外, 还可以看到网上的其它计算机。

☺ **Internet 网**



Internet 网是由各种不同网络连接起来的一个大网络, 它已从科学研究部门延伸到世界各国的政府部门、商业部门、教育部门, 并开始延伸到家庭。如果您的计算机配有网卡或者调制解调器, 就可以使用这个软件把计算机连接到 Internet 网, 从而获得无穷的信息资源。

☺ **Inbox(收件箱)**



它是存放外来信息的地方。这些信息可以是通过传真(Fax)、电子邮件(e-mail)或者通过微软网络(Microsoft Network)传来的。细心观察左边的图标就不难理解收件箱的含义。计算机没有和电话线或其它网络相连, 就收不到外部世界来的电子信息。

☺ **Recycle Bin(回收站)**





这个图标很形象, 我们可以把这个回收站理解成是一个纸篓, 把您不想要的或者没有用的各种文档、资料、图象、声音文件扔在这个纸篓里。上边的纸篓是空的, 在删除硬盘上的文件后, 就出现如下图所示的纸篓。这个纸篓有两个特点: 其一是当发现把有用的文件资料错误地删除掉时, 如果没有把纸篓里的东西倒掉, 您还可以把它拣回来, 其二是如果不把纸篓里的东西倒掉, 那么它们还占着硬盘空间, 因此当您确信纸篓里的东西没有用时, 就要把它们倒掉。

☺ **Start(开始按钮)**



Start 按钮用于开始启动一个程序、打开一个文件、改变系统设置、请求系统提供帮助以及查找计算机上的物件等等。

2.2 从何处入手

在 Start 菜单上有许多菜单项，组织得很有条理。标有  符号的那些菜单项是包含多个命令的程序组，称为级连菜单，就是菜单中还包含菜单项；不包含  符号的那些项是命令项，单击它可立即执行。仔细观测菜单的组织可以发现，最常用的命令放在 Start 菜单上，不那么常用的命令放在后面一级菜单上。由于使用计算机的目的不同，菜单的编排不可能完全符合每一个用户的需求。如果感到最常用的命令不在 Start 菜单上，学完后面几课之后您自己就可以把最喜欢的、最常用的命令放在最恰当的地方，计算机一启动，您的程序就可立即执行。由于菜单和命令太多，不可能也不需要把它们一一列出，本小节仅将 Start 菜单上的命令和程序组作一个介绍，这样就会有一个纲举目张的感觉。

☺ Programs(程序管理器)入口

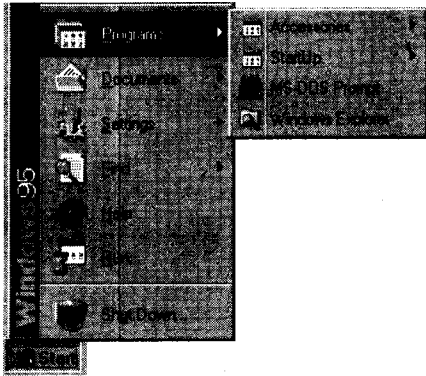


图 2-02 Programs 入口

单击 **Start** 按钮，然后把鼠标移到 Programs，就可以看到一级连菜单。Programs 用于快速启动 Accessories(附件)中包含的所有应用程序、Start Up(开机启动程序组)启动的应用程序、Windows Explorer(Windows 资源探测器)以及提供进入 MS-DOS 工作方式的快速入口。把鼠标移到 Accessories，可进入下一级菜单；把鼠标移到 StartUp，可看到开机时启动的应用程序，例如 Microsoft Office。

☺ Windows Explorer(资源探测器)入口

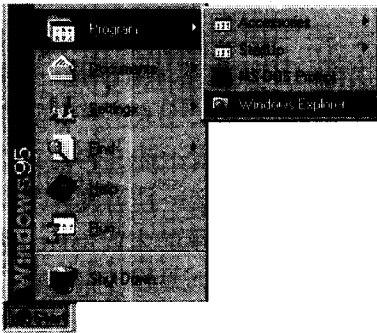


图 2-03 Windows Explorer 入口

单击 **Start** 按钮，然后把鼠标移到 Programs 就可以看到 Windows Explorer，它实际上就是文件管理器(Files Manager)。该程序用于查看计算机中的各种资源(如文件夹、文件以及资源的使用情况)、资源的管理(如复制、移动、删除文件目录、文件，软盘格式化)以及重新命名等等。

☺ MS-DOS Prompt(MS-DOS 方式)入口

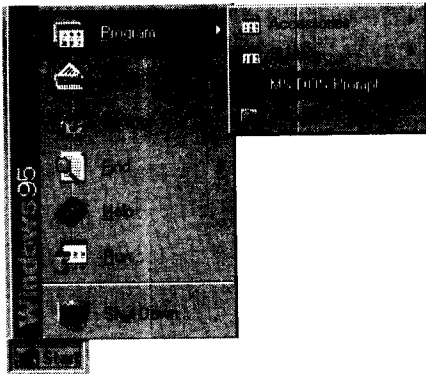


图 2-04 MS-DOS 入口

单击 **Start** 按钮，然后把鼠标移到 **Programs** 就可以看到 **MS-DOS Prompt**。单击 **MS-DOS Prompt** 可进入 **MS-DOS** 方式。虽然在 **MS-DOS** 环境下开发应用程序已经越来越少，但是仍有不少程序需要在 **DOS** 下运行，例如无损压缩程序 **ARJ** 就需要在 **DOS** 下运行。需要运行 **DOS** 下的程序时，就从这里进入。

☺ Control Panel(控制面板设置)入口

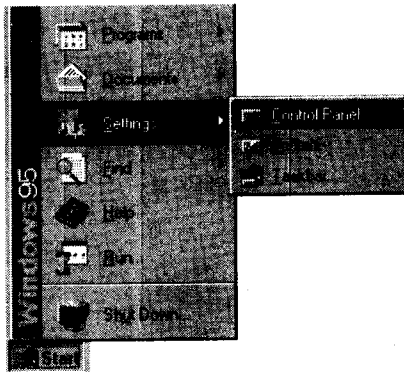


图 2-05 Control Panel 入口

单击 **Start** 按钮，然后把鼠标移到 **Settings** 就可以看到 **Control Panel**。单击 **Control Panel** 就进入 **Control Panel** 窗口。这个窗口包含许多设置计算机系统的常用工具，例如添加新的硬件、添加/删除程序、设置桌面上的图案、设置通信网络等等。对于多媒体用户尤其需要熟练地掌握它们。

☺ Printer(打印设置)入口

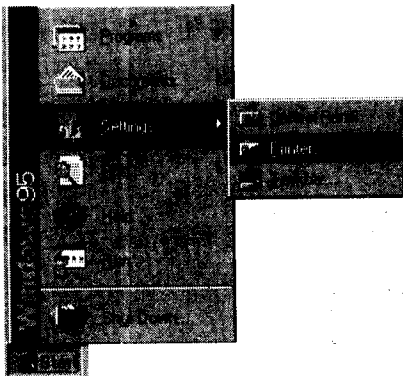


图 2-06 Printer 入口

单击 **Start** 按钮，然后把鼠标移到 **Settings** 就可以看到 **Printers**。单击 **Printers**，可进入打印机设置窗口，或者查看文件正在打印的情况。

☺ 设置 Taskbar(任务栏)入口

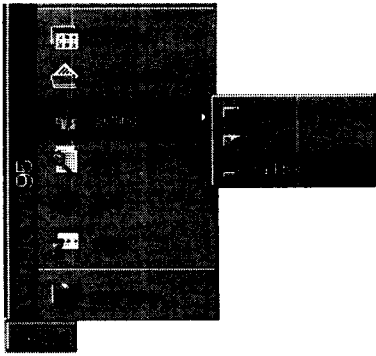


图 2-07 Taskbar 入口

单击 **Start** 按钮, 然后把鼠标移到 **Settings** 就可以看到 **Taskbar**。单击 **Taskbar** 可以进入 **Taskbar Properties**(任务栏属性)窗口。属性是指您选定的对象所具有的特性。这里的对象就是 **Taskbar**, 它所具有的特性有很多种, 如任务栏是否要隐藏起来, **Start** 菜单上的图标是用大的还是用小的, 是否要在任务栏上显示时间等等。

☺ Find(查找)入口

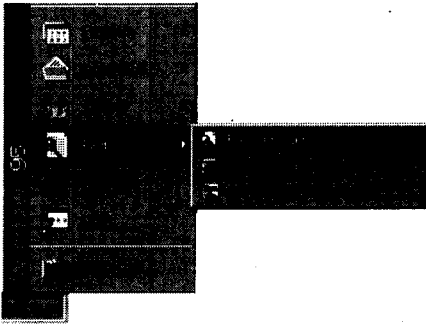


图 2-08 Find 入口

单击 **Start** 按钮, 然后把鼠标移到 **Find** 就可以看到好几个命令项(取决于您的计算机的设置)。单击 **Files or Folders...**, 可进入一个功能很强的查找对话框, 以查找您想查找的文件、文件夹等。

☺ Help(帮助)入口

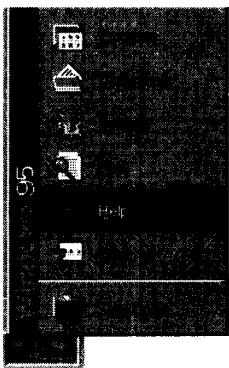
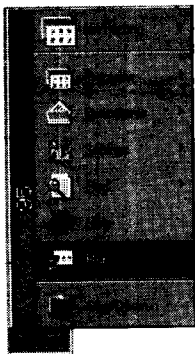


图 2-09 Help 入口

单击 **Start** 按钮, 然后把鼠标移到 **Help**, 单击 **Help**, 就可进入 **Windows Help**(Windows 帮助)对话框。这是使用 **Windows 95** 非常重要的基本信息资源, 即使您没有用户使用手册, 通过调用 **Help** 也可以解决软件和硬件的安装以及使用和维护的一般问题。

☺ Run(运行命令)入口



单击 **Start** 按钮，然后把鼠标移到 **Run**，单击 **Run** 命令就出现 **Run** 对话框，键入 MS-DOS 命令，或者基于 Windows 的程序就可以立即运行。例如，您要安装 Visual Basic 软件，您就可以键入：

F:\VBASIC95\DISK1\Setup.exe。

图 2-10 Run 入口

☺ Task switching(任务切换)

使用这个任务栏，您可以在打开的窗口之间进行切换。例如，现在打开了一个 Microsoft Word 字处理窗口用来写文章，又打开了一个 Paintbrush 窗口用来画插图，您就可以单击代表那个窗口的按钮，切换到那个窗口去工作。这与按 **Alt+Tab** 进行任务之间的切换是相同的。

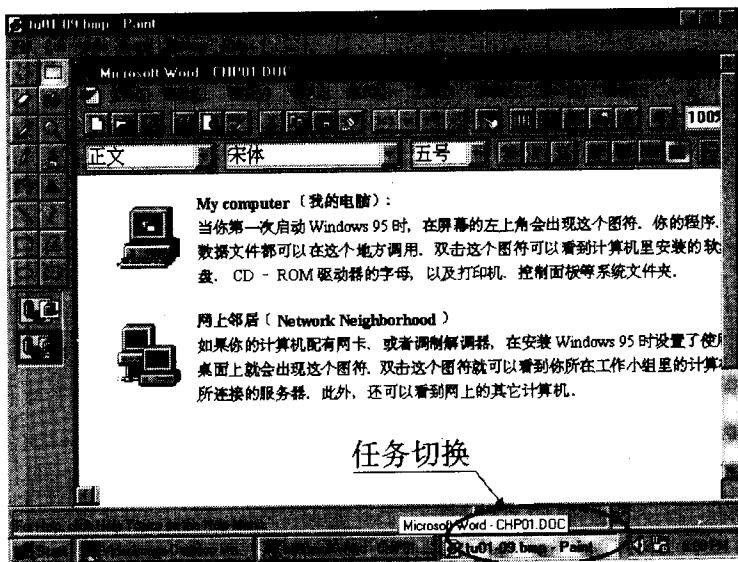


图 2-11 Task switching(任务切换)

2.3 掌握两类帮助

Windows 95 为广大计算机用户提供了一个 Help(帮助)文件，内容丰富、使用方便，这是学习 Windows 95 的基本教科书，是一部实实在在的多媒体教科书，无论您是初学者

还是专家都少不了它，学会使用 Help 将会受益无穷。

Windows 95 提供了两种类型的 Help，一种是帮助您完成某一项工作所需的操作步骤，此处称为操作帮助；另一种是解释组成屏幕画面的各个单元，此处称为专项帮助。

2.3.1 操作帮助

单击 **Start** 按钮，然后单击 **Help**，就出现图 2-12 所示的窗口。初学 Windows 95 应该从这里入手，迅速浏览一遍，花这个时间是很值得的。

细看图 2-12，也许您已经注意到这个窗口上的标题 **Help Topics: Windows Help**，这是通用的帮助窗口。当您在 My Computer 或者在 Windows Explorer 窗口上打开 Help 菜单时，帮助窗口都相同。但当您使用某个程序时，例如 Notepad(记事本)、Paint(画图)，如果打开 Help 菜单，窗口标题显示的是特定程序的帮助信息。这对用户是很方便的。

在帮助窗口中，Windows 95 提供了三种快速查找特定内容的方法：按 Contents(内容)、Index(索引)和 Find(查找) 查找特定内容，熟练掌握它们无疑会对使用计算机有很大帮助。

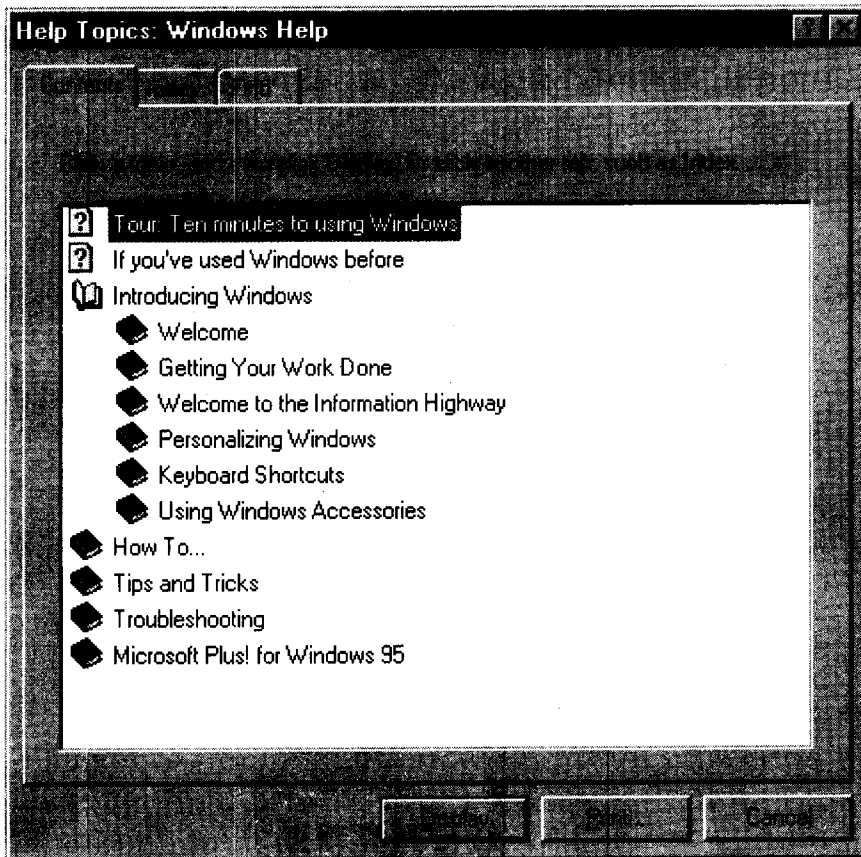




图 2-12 Help Topics: Windows Help 窗口

2.3.2 专项帮助

在 Windows 95 中, 为用户提供的另一种帮助称为专项(specific item)帮助, 它用于解释窗口上各个栏目的功能。例如在 Windows Help 窗口中, 单击右上角上的符号, 鼠标指针就变成 (鼠标指针的形状取决于您如何设置), 把它移到您不明白的地方, 单击它就会出解释, 如图 2-13 所示。

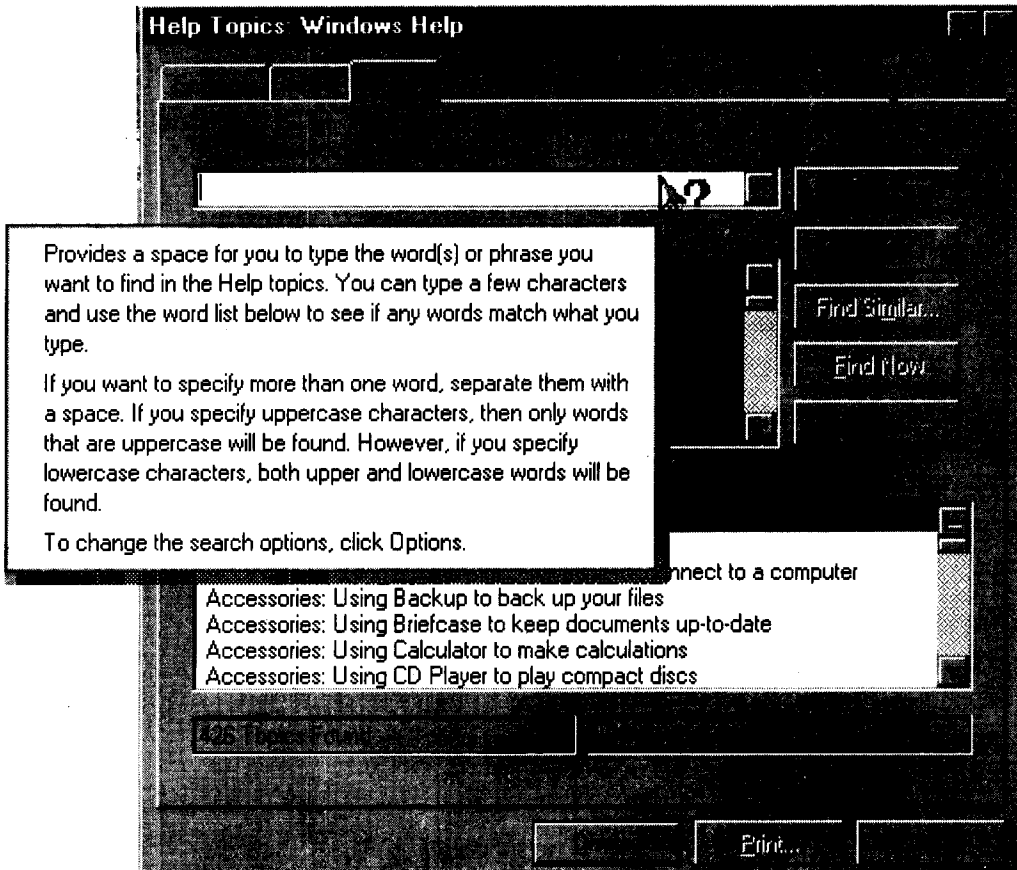


图 2-13 单元帮助示范

2.4 练习题

内容: 熟悉 Windows 95 与 MS-DOS 之间的切换; 练习使用鼠标右键。

练习 1: 在 Windows 环境下, 进入和退出 MS-DOS 工作方式(1)。

- 1) 单击 Start 按钮。
- 2) 把鼠标移到 Program。