

第一章 WINDOWS 95 中文版 MSDOS.SYS 的启动配置

在本章中，我们通过 WINDOWS 95 中文版的系统文件 MSDOS.SYS 对其启动过程进行配置，使 WINDOWS 95 中文版的启动能按照用户的需要进行下去。

1.1 WINDOWS 95 中文版的启动过程

1.1.1 WINDOWS 95 中文版操作系统的系统文件组成

我们知道，MS DOS 系统文件包括 IO.SYS、MSDOS.SYS 和 COMMAND.COM。对于 WINDOWS 95 中文版操作系统来说，它的系统文件也包括 IO.SYS，MSDOS.SYS 和 COMMAND.COM 这三个文件。不过此时，WINDOWS 95 中文版的系统启动文件主要为 IO.SYS 和 COMMAND.COM。在这里，MSDOS.SYS 已变成了一个文本文件，它的作用只是为了兼容某些应用程序及其对 WINDOWS 95 中文版的启动配置而存在。

1.1.2 WINDOWS 95 中文版的启动过程

在您的微机装入 WINDOWS 95 中文版后，您可以不用 CONFIG.SYS 和 AUTOEXEC.BAT，它可以自动装载它所需要的实模式驱动程序，如 HIMEM.SYS 与 IFSHLP.SYS，而不管 CONFIG.SYS 中有没有写入这些程序名（我们在 1.3 中将详细讨论，我们可以控制装入这些程序的系统配置方法），而且，WINDOWS 95 中文版还自动地把 WIN 这个命令插入到启动程序序列后面，因此，也就不再需要为此而设一个 AUTOEXEC.BAT 文件了。

若您希望 WINDOWS 95 每次启动后某一个程序一定要运行起来，只要把它加到 WINDOWS 95 中文版的任务条的开始菜单中就行了。

取消了 CONFIG.SYS 和 AUTOEXEC.BAT 之后，WINDOWS 95 中文版的运行无须再装入 DOS 的 COMMAND.COM 解释程序了，这就省略了 10KB 的常规内存，使得您在 WINDOWS 95 中文版下运行 DOS 程序时，可得到将近 640KB 的常规内存。

图 1.1 显示了 WINDOWS 95 中文版的启动全过程。

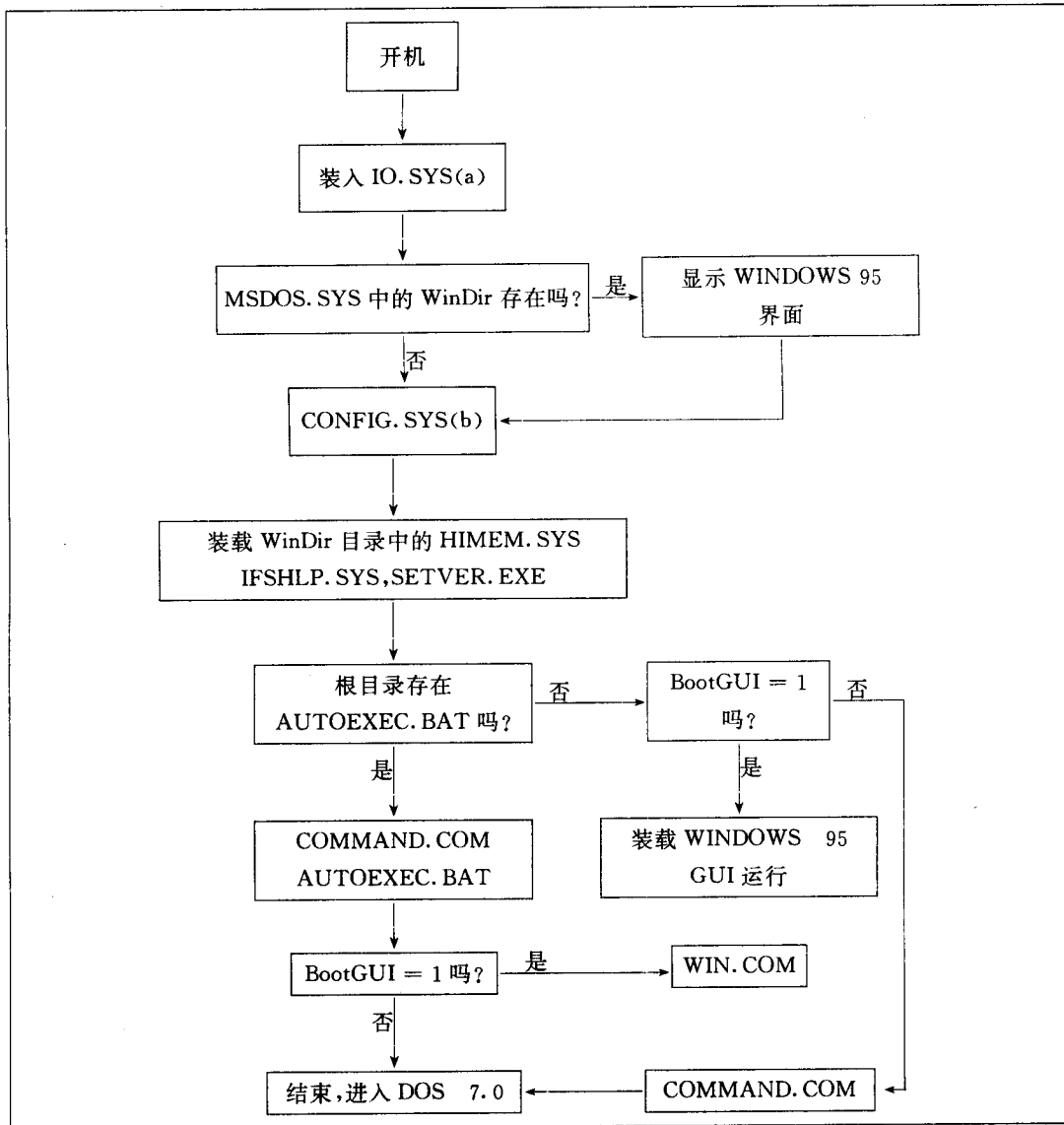


图 1.1 WINDOWS 95 中文版的启动全过程

注：图中的 (a)、(b) 两处，可利用功能键来选择系统运行方式。

在目前情况下，没有 CONFIG.SYS 和 AUTOEXEC.BAT 加入到 WINDOWS 95 中文版系统是不太现实的，在上图中我们也看到了这一点。下面为 WINDOWS 95 中文版的启动实际过程（在安装 WINDOWS 95 中文版时，将形成一个新的 CONFIG.SYS 和 AUTOEXEC.BAT，它是从原来的 AUTOEXEC.BAT 和 CONFIG.SYS 升级而来的，原来的都改为 AUTOEXEC.DOS 和 CONFIG.DOS 并隐藏起来，将用来恢复原 DOS 系统）。

启动系统时，若在屏幕上出现“Starting Windows 95 …”提示信息，在 2 秒钟内（这个时间可用 MSDOS.SYS 配置，下面讨论）按下 F8 功能键（即图 1.1 的 (a)）先进入“Microsoft Windows 95”的启动菜单。对于不同的安装形式，出现的启动菜单也将是不一

样的,如下所示:

(1) 在 WINDOWS 升级中安装 WINDOWS 95出现的菜单

<p><u>Microsoft Windows 95 Startup Menu</u></p> <ol style="list-style-type: none">1. Normal2. Logged(\BOOTLOG. TXT)3. Safe mode4. Step-by-Step Configuration5. Command prompt only6. Safe mode command prompt only <p>Enter a choice:1</p>
<p>F5=Safe mode Shift+F5=Command Prompt Shift+F8=Step-by-step Confirmation[N]</p>

(2) 重新安装 WINDOWS 95中文版出现的菜单

<p><u>Microsoft Windows 95 Startup Menu</u></p> <ol style="list-style-type: none">1. Normal2. Logged(\BOOTLOG. TXT)3. Safe mode4. Step-by-Step Configuration5. Command prompt only6. Safe mode command prompt only7. Previous MS DOS version <p>Enter a choice:1</p>
<p>F5=Safe mode Shift+F5=Command Prompt Shift+F8=Step-by-step Confirmation[N]</p>

由上面我们可以看出,在重新安装 WINDOWS 95中文版时,将出现“Previous MS DOS version”菜单,该菜单可使您恢复到安装 WINDOWS 95之前的 MS DOS 系统状态。

下面对以上菜单提示作一些解释,以便在启动 WINDOWS 95中文版时选择合适的菜单项。

(1) Normal(一般)

按照 WINDOWS 95 的正常方式启动系统,即先调入 DBLSPACE. BIN (或 DRVSPACE. BIN)、REGISTRY 登录数据库、文件管理系统驱动程序 IFSHLP. SYS,然后,执行 CONFIG. SYS 和 AUTOEXEC. BAT 中的功能。

(2) Logged(\BOOTLOG. TXT)

采用形成的 BOOTLOG. TXT 文件中的内容完成 WINDOWS 95的启动,BOOTLOG. TXT 可由下面将要介绍的菜单第4项来建立。

(3) Safe mode

这是 WINDOWS 95中文版启动的所谓“安全模式”。选择它后,将在屏幕上显示如下信息:

<p>Windows is bypassing your files.</p>

即 WINDOWS 95 中文版系统在启动时只是调入必备的文件,例如, HIMEM. SYS, DBLBUF. SYS, IFSHLP. SYS 和 COMMAND. COM 文件,然后,直接返回到 MS DOS 的提示符下,不执行 CONFIG. SYS 和 AUTOEXEC. BAT 中配置。

(4) Step-by-Step Configuration

这是一种 WINDOWS 95 中文版启动时的单步执行系统配置的菜单。在按 SHIFT + F8 后,再选择此菜单后,将在屏幕上出现系列提示信息,即

```
Windows will prompt you to confirm each starting command.
(WINDOWS 将启动时提示您确认每一个启动命令)
Loading DoubleSpace driver [Enter=Y,ESC=N]? Y
(是否装载 DOUBLESPEACE 驱动程序)
Process the system registry [Enter=Y,ESC=N]? Y
(是否执行系统的登录数据库?)
Create a startup log file(BOOTLOG. TXT) [Enter=Y,ESC=N]? Y
(是否形成一个启动 LOG 文件 BOOTLOG. TXT?)
Process your starting device drivers(CONFIG. SYS)[Enter=Y,ESC=N]?Y
(是否执行您的启动设备驱动程序 CONFIG. SYS?)
```

若在此菜单中形成了一个 BOOTLOG. TXT 文件,则在下次启动时选择菜单第2项,就可利用此文件启动相应的选择项。

(5) Command prompt only

该菜单使 WINDOWS 95 中文版系统直接进入 CONFIG. SYS 和 AUTOEXEC. BAT 的启动状态,这同原先的 MS DOS 启动方式完全一样。

(6) Safe mode command prompt only

该菜单使 WINDOWS 95 中文版系统只执行 COMMAND. COM 返回到 MS-DOS 的提示符下,其它系统配置均不执行。

在选择了上面的合适的菜单后,若您在 CONFIG. SYS 中采用所配置菜单,则此时将出现一个多配置菜单,如下所示。

```
Microsoft Windows 95 Startup Menu
1. Econimics analysis
2. Enginerring Budget
3. UC DOS Chinese System

Enter a choice: 1

F5=Safe mode Shift+F5=Command Prompt
Shift+F8=Step-by-step Confirmation[N]
```

在这里,您可按功能键(即图1-1中的(b))完成各种选择。
在选择了 CONFIG 菜单后,就进入了 WINDOWS 95 中文版的图形界面。

1.2 文本文件 MSDOS.SYS 的启动配置

1.2.1 MSDOS.SYS 的由来

我们在1.1.2中发现,MSDOS.SYS文件在WINDOWS 95中文版启动过程中起着启动配置的作用。有的读者可能会问:MSDOS.SYS不也是老的DOS引导序列中的一部分吗?您是对的。

在WINDOWS 95中文版启动开始,还是先装载MS-DOS 7.0系统,它是由两个传统的隐藏系统文件来完成的,它们叫着IO.SYS和MSDOS.SYS(对于PC-DOS来说,这两个隐藏文件分别叫着IBMBIO.COM,IBMDOS.COM,但是功能是完全一样的)。WINDOWS 95中文版的COMMAND.COM只有在启动盘的根目录中存在AUTOEXEC.BAT才装载,因此,COMMAND.COM从某种意义上说是MS-DOS 7.0的一个实用程序而已。

微软公司曾宣称,WINDOWS 95中文版已经与DOS分手了,而且WINDOWS 95将预示DOS的终结。其实不然,在启动WINDOWS 95中文版时,装载的是为MS-DOS 7.0,只是这个DOS可能自动装载WINDOWS 95中文版的图形界面(DOS 7.0以前版本需要在AUTOEXEC.BAT加上一个WIN命令行)。因此,当您原在AUTOEXEC.BAT中有WIN命令行时,安装WINDOWS 95中文版时,将用REM WIN注释掉。

WINDOWS 95中文版将IO.SYS和MSDOS.SYS的功能合并为一个新的、更大的和更复杂的IO.SYS文件,新的MSDOS.SYS只是一个文本文件,用于管理WINDOWS 95中文版的不同模式,其功能很象旧日的CONFIG.SYS。实际上,MSDOS.SYS更象WINDOWS 95中文版的一个INI文件,一旦您了解了MSDOS.SYS的奥秘,您就可以重新配置MSDOS.SYS来适应您在不同时间不同环境的爱好。

那么,MSDOS.SYS文件在哪里呢?

1.2.2 MSDOS.SYS 隐藏在哪里

由1.2.1分析,我们不难找到MSDOS.SYS的隐藏地方——它与IO.SYS,COMMAND.COM在同一位置上。一般情况下,MSDOS.SYS处于启动盘的根目录中,并且是以隐含、系统、只读属性存在的。

下面介绍两种不同环境下去掉MSDOS.SYS隐含、系统、只读属性的方法。

1. 在MS DOS 7.0环境下

当您处在MS DOS 7.0环境下,则可使用ATTRIB.EXE或PCTOOLS直接消除MSDOS.SYS的这些属性。下面以ATTRIB.EXE为例说明。

当您执行下面的命令:

```
C:\PWIN>ATTRIB -H -R -S C:\MSDOS.SYS
```

就可轻松地消除 MSDOS.SYS 的隐含、只读、系统的属性。

2. 在 WINDOWS 95 中文版图形界面下

若您在 WINDOWS 95 中文版的图形界面下,则可转到 MS-DOS 方式下,再执行 ATTRIB 命令也能消除 MSDOS.SYS 的这些属性。

另外,您可用 WINDOWS 95 中文版的 WINDOWS 资源管理器或文件管理器来消除 MSDOS.SYS 的这些属性。

在 WINDOWS 95 中文版的开始菜单上选择“程序—WINDOWS 资源管理器”,启动 WINDOWS 资源管理器。当 WINDOWS 资源管理器的窗口出现时,选择 C: 盘符,此时,MSDOS.SYS 应出现在 C: 盘根目录中(若未出现,可选择“视图”菜单中的“按类型显示”,使隐藏文件能够显示)。

用鼠标器的左键点击 MSDOS.SYS,以选择此文件。在该文件上按鼠标器的右键,出现右键菜单,选择“属性”,则出现属性对话框。那其中的“隐藏”、“系统”、“只读”属性都取消,然后,再按“确定”按钮,如图 1.2 所示。

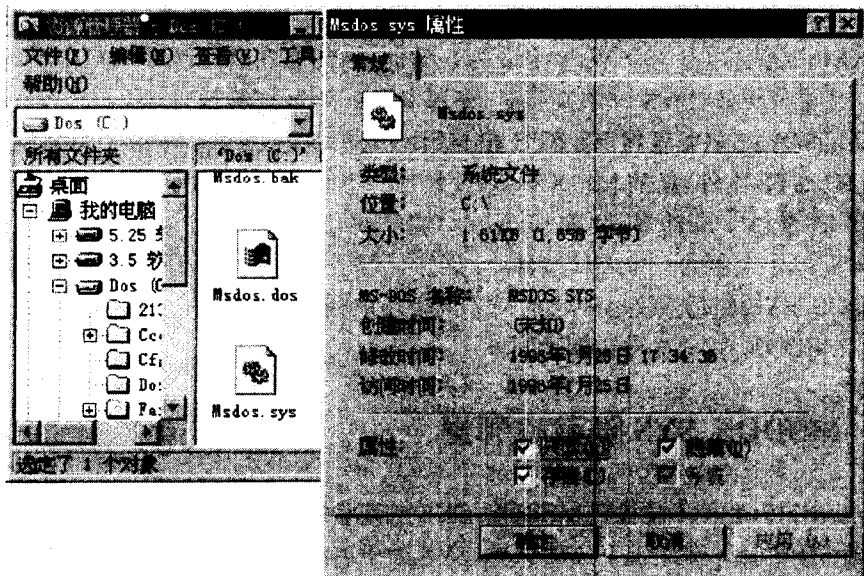


图 1.2

1.2.3 MSDOS.SYS 默认配置选项

现在我们可以研究 WINDOWS 95 中文版系统中的 MSDOS.SYS 的默认配置选项了。

您可以用 WINDOWS 95 中文版的“记事本”、“书写板”或 MS-DOS 下的任何文本编辑器,如 PE2、CCED 等查看 MSDOS.SYS 的内容。

下面为 CIC 486微机上的 MSDOS.SYS 的内容。

```
[Paths]
WinDir=D:\PWIN
WinBootDir=D:\PWIN
Host WinBootDrv=I

[Options]
BootMulti=1
BootGUI=1
Network=0
Logo=0
;
;The following lines are required for compatibility with other programs.
;Do not remove them (MSDOS.SYS needs to be >1024 bytes).
;XXXXXXXXXXXXXXXXXXXXXXXXXXXXXXXXXXXXXXXXXXXXXXXXXXXXXXXXXXXXXXXXXXXXa
;XXXXXXXXXXXXXXXXXXXXXXXXXXXXXXXXXXXXXXXXXXXXXXXXXXXXXXXXXXXXXXXXXXXXb
;XXXXXXXXXXXXXXXXXXXXXXXXXXXXXXXXXXXXXXXXXXXXXXXXXXXXXXXXXXXXXXXXXXXXc
;XXXXXXXXXXXXXXXXXXXXXXXXXXXXXXXXXXXXXXXXXXXXXXXXXXXXXXXXXXXXXXXXXXXXd
;XXXXXXXXXXXXXXXXXXXXXXXXXXXXXXXXXXXXXXXXXXXXXXXXXXXXXXXXXXXXXXXXXXXXe
;XXXXXXXXXXXXXXXXXXXXXXXXXXXXXXXXXXXXXXXXXXXXXXXXXXXXXXXXXXXXXXXXXXXXf
;XXXXXXXXXXXXXXXXXXXXXXXXXXXXXXXXXXXXXXXXXXXXXXXXXXXXXXXXXXXXXXXXXXXXg
;XXXXXXXXXXXXXXXXXXXXXXXXXXXXXXXXXXXXXXXXXXXXXXXXXXXXXXXXXXXXXXXXXXXXh
;XXXXXXXXXXXXXXXXXXXXXXXXXXXXXXXXXXXXXXXXXXXXXXXXXXXXXXXXXXXXXXXXXXXXi
;XXXXXXXXXXXXXXXXXXXXXXXXXXXXXXXXXXXXXXXXXXXXXXXXXXXXXXXXXXXXXXXXXXXXj
;XXXXXXXXXXXXXXXXXXXXXXXXXXXXXXXXXXXXXXXXXXXXXXXXXXXXXXXXXXXXXXXXXXXXk
;XXXXXXXXXXXXXXXXXXXXXXXXXXXXXXXXXXXXXXXXXXXXXXXXXXXXXXXXXXXXXXXXXXXXl
;XXXXXXXXXXXXXXXXXXXXXXXXXXXXXXXXXXXXXXXXXXXXXXXXXXXXXXXXXXXXXXXXXXXXm
;XXXXXXXXXXXXXXXXXXXXXXXXXXXXXXXXXXXXXXXXXXXXXXXXXXXXXXXXXXXXXXXXXXXXn
;XXXXXXXXXXXXXXXXXXXXXXXXXXXXXXXXXXXXXXXXXXXXXXXXXXXXXXXXXXXXXXXXXXXXo
;XXXXXXXXXXXXXXXXXXXXXXXXXXXXXXXXXXXXXXXXXXXXXXXXXXXXXXXXXXXXXXXXXXXXp
;XXXXXXXXXXXXXXXXXXXXXXXXXXXXXXXXXXXXXXXXXXXXXXXXXXXXXXXXXXXXXXXXXXXXq
;XXXXXXXXXXXXXXXXXXXXXXXXXXXXXXXXXXXXXXXXXXXXXXXXXXXXXXXXXXXXXXXXXXXXr
;XXXXXXXXXXXXXXXXXXXXXXXXXXXXXXXXXXXXXXXXXXXXXXXXXXXXXXXXXXXXXXXXXXXXs

BootWarn=0
```

1.2.4 MSDOS.SYS 的启动配置值解释

在1.2.3中我们看到 MSDOS.SYS 的默认配置值。其实,MSDOS.SYS 中还有许多启动设置值,下面我们来详细地讨论。

下面为 MSDOS.SYS 完整的内容。


```

[Paths]
WinDir=D:\PWIN
WinBootDir=D:\PWIN
HostWinBootDrv=I
BootMulti=1
BootGUI=1
Network=0
Logo=0
BootWin=1
BootDelay=2
BootKeys=1
DrvSpace=1
DblSpace=1
DoubleBuffer=1
BootWarn=0
; 以下是为其他应用程序的兼容性而设置的,使 MSDOS.SYS 长度大于
; 1024 字节
; The following lines are required for compatibility with other programs
; Do not remove them (MSDOS.SYS needs to be >1024 bytes).
;xxxxxxxxxxxxxxxxxxxxxxxxxxxxxxxxxxxxxxxxxxxxxxxxxxxxxxxxxxxxxxxxxxxxxxxx
;xxxxxxxxxxxxxxxxxxxxxxxxxxxxxxxxxxxxxxxxxxxxxxxxxxxxxxxxxxxxxxxxxxxxxxxxb
;xxxxxxxxxxxxxxxxxxxxxxxxxxxxxxxxxxxxxxxxxxxxxxxxxxxxxxxxxxxxxxxxxxxxxxxxc
;xxxxxxxxxxxxxxxxxxxxxxxxxxxxxxxxxxxxxxxxxxxxxxxxxxxxxxxxxxxxxxxxxxxxxxxxd
;xxxxxxxxxxxxxxxxxxxxxxxxxxxxxxxxxxxxxxxxxxxxxxxxxxxxxxxxxxxxxxxxxxxxxxxxe
;xxxxxxxxxxxxxxxxxxxxxxxxxxxxxxxxxxxxxxxxxxxxxxxxxxxxxxxxxxxxxxxxxxxxxxxxf
;xxxxxxxxxxxxxxxxxxxxxxxxxxxxxxxxxxxxxxxxxxxxxxxxxxxxxxxxxxxxxxxxxxxxxxxxg
;xxxxxxxxxxxxxxxxxxxxxxxxxxxxxxxxxxxxxxxxxxxxxxxxxxxxxxxxxxxxxxxxxxxxxxxxh
;xxxxxxxxxxxxxxxxxxxxxxxxxxxxxxxxxxxxxxxxxxxxxxxxxxxxxxxxxxxxxxxxxxxxxxxxi
;xxxxxxxxxxxxxxxxxxxxxxxxxxxxxxxxxxxxxxxxxxxxxxxxxxxxxxxxxxxxxxxxxxxxxxxxj
;xxxxxxxxxxxxxxxxxxxxxxxxxxxxxxxxxxxxxxxxxxxxxxxxxxxxxxxxxxxxxxxxxxxxxxxxk
;xxxxxxxxxxxxxxxxxxxxxxxxxxxxxxxxxxxxxxxxxxxxxxxxxxxxxxxxxxxxxxxxxxxxxxxxl
;xxxxxxxxxxxxxxxxxxxxxxxxxxxxxxxxxxxxxxxxxxxxxxxxxxxxxxxxxxxxxxxxxxxxxxxxm
;xxxxxxxxxxxxxxxxxxxxxxxxxxxxxxxxxxxxxxxxxxxxxxxxxxxxxxxxxxxxxxxxxxxxxxxxn
;xxxxxxxxxxxxxxxxxxxxxxxxxxxxxxxxxxxxxxxxxxxxxxxxxxxxxxxxxxxxxxxxxxxxxxxxo
;xxxxxxxxxxxxxxxxxxxxxxxxxxxxxxxxxxxxxxxxxxxxxxxxxxxxxxxxxxxxxxxxxxxxxxxxp
;xxxxxxxxxxxxxxxxxxxxxxxxxxxxxxxxxxxxxxxxxxxxxxxxxxxxxxxxxxxxxxxxxxxxxxxxq
;xxxxxxxxxxxxxxxxxxxxxxxxxxxxxxxxxxxxxxxxxxxxxxxxxxxxxxxxxxxxxxxxxxxxxxxxr
;xxxxxxxxxxxxxxxxxxxxxxxxxxxxxxxxxxxxxxxxxxxxxxxxxxxxxxxxxxxxxxxxxxxxxxxxs

```

MSDOS.SYS 启动路径设置值[Options]

MSDOS.SYS 全部启动设置值

下面我们详细介绍 MSDOS.SYS 的启动设置值。

1. [Options]节

该节可为 WINDOWS 95中文版的启动定制提供设置数据。

(1) Logo

Logo=0,使 WINDOWS 95中文版的标志(LOGO)在启动时不显示。若 Logo=1,则显示该标志,这是默认选择。这个变化也使您能看到从您的实模式设备驱动程序中来的信息。新的活动的标记存放在 IO.SYS 文件中。

不像 WINDOWS 3.X,到目前为止,我们还没有办法自己替换这个启动标志。不过,再过一些时间,就会有实用程序直接改变该启动标志。若您不喜欢这个启动标志,可用 Logo=0取消它。

(2) BootGUI

BootGUI=1,表明装入 MS-DOS 7.0 而后自动启动 WINDOWS 95 中文版系统。BootGUI=0使 MS-DOS 7.0 装入后即 在屏幕上显示出原来的 DOS 提示符,而不再装入 WINDOWS 95中文版的图形用户界面(GUI)。

若您为了检测的目的只想要一个 MS-DOS 环境,或者您想运行一个和 WINDOWS 95 不兼容的敏感的应用程序(如某些游戏软件,如 DOOM2 等),则这样做是很方便的。这种设置将处理任何 CONFIG.SYS 或 AUTOEXEC.BAT 文件。若这两个文件都没有,它将规定一个最小程序的 PATH 到您的 DOS 环境中,以便所有常用的 DOS 命令,如 ATTRIB 等仍能继续工作。

当 BootGUI=0时,您仍可启动 WINDOWS 95 中文版,即在 DOS 提示符下键入 WIN (和 WINDOWS 3.X 一样),您也能用 F5或 F8在一步步引导的基础上得到这个效果。

(3) BootWin

BootWin=1,表明装入 WINDOWS 95中文版,而在 MSDOS.SYS 文件中的 BootWin=0一行命令不但不让 WINDOWS 95中文版装入,而且它还装入安装 WINDOWS 95 中文版之前机器上原有的 DOS 版本。

这个设置对于装入 WINDOWS 什么也不做。当 BootWin=0时,您仍然可以键入 WIN 而装入 WINDOWS 3.X 图形用户界面。这个设置本应叫着 BootDOS7才对,因为这个命令行决定您的机器是在 MS-DOS 7.0下引导,还是在从前安装的其他操作系统下引导。

BootWin 设置值得我们讨论。

当您安装 WINDOWS 95中文版时,它把原来的 IO.SYS 和 MSDOS.SYS 可执行文件从硬盘引导扇区中移出,代之以它自己所有的较大的 IO.SYS 和较小的 MSDOS.SYS 文本文件。它把您的老文件改名为 IO.DOS 和 MSDOS.DOS,而这些文件仍保留在 C:盘的根目录下,您可以在 WINDOWS 资源管理器中看到这些隐藏文件。

在 BootWin=0时,WINDOWS 95 中文版把它的 IO.SYS 改名为 WINBOOT.SYS,然后,把老的隐藏文件改名为 IO.SYS 和 MSDOS.SYS,并且自动启动它们(由 WINBOOT.SYS 引导)。若您有 CONFIG.SYS 和 AUTOEXEC.BAT 文件,WINDOWS 95 也能处理它们。最后,您从以前的 DOS 操作系统,不论是 MS-DOS 5.0还是 MSDOS-6.22,得到一个 MS-DOS 提示符。

若把 BootWin 设置为1,再启动机器,则此过程将逆向而行。若有 CONFIG.W40和 AUTOEXEC.W40,则启动过程将更名为 CONFIG.SYS 和 AUTOEXEC.BAT,并且处理它们,好象它们一直在您的根目录似的。启动程序装入 MS-DOS 7.0,而后 WINDOWS 95

中文版的图形界面自动出现。

BootWin 比 BootGUI 具有优先权,即若 BootWin=0,则不管 BootGUI 设置如何,将装入您原先的 DOS 版本。

(4) BootDelay

默认为 BootDelay=2。这一设置控制着“Starting Windows 95”这个信息出现在屏幕上能延长多少秒,默认为2秒。在延长期内,您可按下 F8等功能键使您能改变 WINDOWS 95 中文版的启动方式,您可以将此值减为1秒,也可将它随意地增加到许多秒。

(5) BootKeys

BootKeys=1,说明您可用 F4、F8等功能键改变 WINDOWS 95启动方式,这是默认设置。

当把 BootKeys=1改为 Bootkeys=0时,则将不能使用功能键改变 WINDOWS 95启动方式,其效果等同于 BootDelay=0。

(6) DrvSpace

DrvSpace=1设置可使操作系统能读/写您用 MS-DOS 6.22和 WINDOWS 95提供的 DrvSpace 磁盘压缩程序所生成的压缩文件。若您的硬盘采用 DrvSpace 压缩过,则您毫无理由取消这个设定(DrvSpace=0)。

若您没有用 DrvSpace 压缩过任何驱动器,则 WINDOWS 95中文版在启动时将忽略这个设定。

(7) DblSpace

DblSpace=1设置可使 WINDOWS 95能读/写您用 MS-DOS 6.0和 MS-DOS 6.20的 DblSpace 压缩过的硬盘文件。该设置与 DrvSpace=1的设置作用是一样的。

同样地,若您的硬盘采用 DblSpace 压缩过,则您毫无理由取消这个设定(DblSpace=0)。

(8) DoubleBuffer

DoubleBuffer=1这个设定告诉 WINDOWS 95操作系统在系统中有一个硬盘或其他设备需要的“双缓冲”(Double Buffering),这表明该设备与 WINDOWS 在保护模式下的内存块再定位的方式不兼容。老式 SCSI 设备,如大型硬盘常常是如此的。为了补救这个问题,在 WINDOWS 95中预备了一块在任何情况下永不使用的常规内存块。以后 WINDOWS 95可写入此内存区,而该设备可从中读出所需要的数据。

若这个设定写在 MSDOS.SYS 文件中,则 WINDOWS 95将一定会检测出在您的系统中需要这一设定的硬件,您不要删除这个设定,否则您会发现您的硬盘或其他设备停止发挥作用。

DoubleBuffer=1与 CONFIG.SYS 中加载如下一行是等同的:

```
device=d:\PWIN\DBLbuff.SYS
```

(9) BootMulti

BootMulti=1设定表明在 WINDOWS 95中文版的启动菜单上出现“Previous Version

of MS-DOS”菜单项,该菜单可使您启动安装 WINDOWS 95中文版之前的 MS DOS 系统。

BootMulti=0设定在启动菜单中取消“Previous Version of MS-DOS”菜单项。

(10) Network

NetWork=1表明您的 WINDOWS 95启动菜单中将有网络启动菜单项。NetWork=0表明启动菜单中没有网络启动菜单项。

(11) BootWarn

BootWarn=1设定将在启动出现错误时,给出警告信息。BootWarn=0设定将在启动出现错误时,不给出警告信息。

2. [Paths]节

该节存储了 WINDOWS 95中文版的主要可执行目录区位置的信息,这个部分大大地消除了 WINDOWS 95在 DOS 的 PATH 语句中的有一条专门的命令,如 PATH D:\PWIN 的要求。

(1) Windir

Windir 指定 WINDOWS 95中文版的系统目录。若 WINDOWS 95中文版安装在 D:\PWIN 目录中,则 Windir=D:\PWIN。

(2) WinBootDir

WinBootDir 为启动 WINDOWS 95中文版的启动目录(即 WIN.COM 文件存放的目录路径)。一般情况下,它与 Windir 相同。

WinBootDir 其实是一个环境变量。当您在 MS-DOS 下用 SET 命令时,就可看到 WinbootDir 的设置。

```
CONFIG=TB_PJ
TMP=D:\PWIN\TEMP
TEMP=D:\PWIN\TEMP
m winbootdir=D:\PWIN          ← WinBootDir 环境变量
COMSPEC=D:\PWIN\COMMAND.COM
PROMPT= $p $g
PATH=D:\PWIN;D:\PWIN\COMMAND;C:\DOS;C:\CCED;E:\WPS;D:\CGJ\TWAY
```

(3) HostWinBootDrv

HostWinBootDrv 指定了启动 WINDOWS 95中文版的启动程序 WIN.COM 所在宿主盘符。例如,WINDOWS 95中文版安装在 D:\PWIN,而 D 盘为压缩盘,其主盘盘符为 I,则 HostWinBootDrv=I。

1.2.5 深入 MSDOS.SYS 中的配置选项

我们在 1.2.4 中详细地讨论了 MSDOS.SYS 文件的详细配置选项。下面我们对

MSDOS.SYS 的配置选项作进一步地讨论,并举一些例子。

1. MSDOS.SYS 的引导设置作用

有了 MSDOS.SYS 文件,您可以完成如下任务:

- (1) 在 WINDOWS 95 中文版时,您可用 Logo=0 去掉微软公司的广告标志。
- (2) BootWin=0 引导您进入 WINDOWS 95 下的 MS-DOS 7.0,出现一个普通的 DOS 提示符。
- (3) 通过 BootDelay 建立一个更长或更短的延续时间,供 WINDOWS 95 中文版装入时用于按下热键。
- (4) 设置 WINDOWS 95 的其他特性,如 BootWarn、DrvSpace 等。

2. 我使用 MSDOS.SYS 的做法

有些读者可能对 1.2.4 中介绍的 MSDOS.SYS 文件的设置还是不清楚,或许会问:您的 MSDOS.SYS 的做法是什么?

下面是我喜欢的 MSDOS.SYS 设置方法,供读者参考。

- (1) 我总把 BootDelay 设置为 5,这将给我 5 秒钟的时间而不是原来的 2 秒钟的来按下 F8 键以获得不同启动方法。同时这个设置没让延长长得使我注意到有所不同。
- (2) 我总是在 MSDOS.SYS 中设置 BootWin=0,使我能回到一种 DOS 老版本中,由此而可使用老版本的 WINDOWS 3.X 或其他应用程序。
- (3) 我总喜欢设置 Logo=0 这个设定,因为我喜欢在实模式驱动软件在 CONFIG.SYS 和 AUTOEXEC.BAT 中装入时,能看到全部输出内容,包括错误信息在内(这要看 BootWarn 是否设置为 1)。

3. BootWin 与 BootGUI 之间的关系

在 1.2.4 中讲述了 BootWin 和 BootGUI 的设置含义,有些读者可能还是不太清楚。在这里给出它们之间的简明关系表(表 1.1),希望您能从中得到什么。

表 1.1 BootWin 与 BootGUI 之间的关系

您这样设置	这样设置得到了什么
BootGUI=1	装入 MS-DOS 7.0,自动启动 WINDOWS 95 中文版
BootGUI=0	装入 MS-DOS 7.0,出现 MS DOS 7.0 的提示符,WINDOWS 95 中文版不装入
BootWin=1	装入 MS-DOS 7.0 后,若 BootGUI=1,则启动 WINDOWS 95 中文版
BootWin=0	装入安装 WINDOWS 95 中文版之前的老 DOS 版本

1.2.6 利用 MSDOS.SYS 实现多配置启动的实例

由于 WINDOWS 95 中文版能够自动引导系统,不需要外壳程序 COMMAND.COM 调入执行,这是与 WINDOWS 3.X 差别之一。那么,中文 WINDOWS 3.X、WPS 等不能在 WINDOWS 95 中文版的图形界面下运行的软件是否在其 DOS 模式下运行?答案是肯定的。我们利用 MSDOS.SYS 中提供的各种配置选项可以实现多配置启动。

下面为 MSDOS.SYS 的应用实例。

```
[Paths]
WinDir=D:\PWINWinBootDir=D:\PWINHostWinBootDrv=I] MSDOS.SYS 启动路径设置值

[Options]
BootGUI=0
Network=0

; 以下是为其他应用程序的兼容性而设置的,使 MSDOS.SYS 长度大于
;1024字节
;The following lines are required for compatibility with other programs.
;Do not remove them (MSDOS.SYS needs to be >1024 bytes).
;xxxxxxxxxxxxxxxxxxxxxxxxxxxxxxxxxxxxxxxxxxxxxxxxxxxxxxxxxxxxxxxxxxxxxa
;xxxxxxxxxxxxxxxxxxxxxxxxxxxxxxxxxxxxxxxxxxxxxxxxxxxxxxxxxxxxxxxxxxxxxb
;xxxxxxxxxxxxxxxxxxxxxxxxxxxxxxxxxxxxxxxxxxxxxxxxxxxxxxxxxxxxxxxxxxxxxc
;xxxxxxxxxxxxxxxxxxxxxxxxxxxxxxxxxxxxxxxxxxxxxxxxxxxxxxxxxxxxxxxxxxxxxd
;xxxxxxxxxxxxxxxxxxxxxxxxxxxxxxxxxxxxxxxxxxxxxxxxxxxxxxxxxxxxxxxxxxxxxe
;xxxxxxxxxxxxxxxxxxxxxxxxxxxxxxxxxxxxxxxxxxxxxxxxxxxxxxxxxxxxxxxxxxxxxf
;xxxxxxxxxxxxxxxxxxxxxxxxxxxxxxxxxxxxxxxxxxxxxxxxxxxxxxxxxxxxxxxxxxxxg
;xxxxxxxxxxxxxxxxxxxxxxxxxxxxxxxxxxxxxxxxxxxxxxxxxxxxxxxxxxxxxxxxxxxxh
;xxxxxxxxxxxxxxxxxxxxxxxxxxxxxxxxxxxxxxxxxxxxxxxxxxxxxxxxxxxxxxxxxxxxi
;xxxxxxxxxxxxxxxxxxxxxxxxxxxxxxxxxxxxxxxxxxxxxxxxxxxxxxxxxxxxxxxxxxxxj
;xxxxxxxxxxxxxxxxxxxxxxxxxxxxxxxxxxxxxxxxxxxxxxxxxxxxxxxxxxxxxxxxxxxxk
;xxxxxxxxxxxxxxxxxxxxxxxxxxxxxxxxxxxxxxxxxxxxxxxxxxxxxxxxxxxxxxxxxxxxl
;xxxxxxxxxxxxxxxxxxxxxxxxxxxxxxxxxxxxxxxxxxxxxxxxxxxxxxxxxxxxxxxxxxxxm
;xxxxxxxxxxxxxxxxxxxxxxxxxxxxxxxxxxxxxxxxxxxxxxxxxxxxxxxxxxxxxxxxxxxxn
;xxxxxxxxxxxxxxxxxxxxxxxxxxxxxxxxxxxxxxxxxxxxxxxxxxxxxxxxxxxxxxxxxxxxo
;xxxxxxxxxxxxxxxxxxxxxxxxxxxxxxxxxxxxxxxxxxxxxxxxxxxxxxxxxxxxxxxxxxxxp
;xxxxxxxxxxxxxxxxxxxxxxxxxxxxxxxxxxxxxxxxxxxxxxxxxxxxxxxxxxxxxxxxxxxxq
;xxxxxxxxxxxxxxxxxxxxxxxxxxxxxxxxxxxxxxxxxxxxxxxxxxxxxxxxxxxxxxxxxxxxr
;xxxxxxxxxxxxxxxxxxxxxxxxxxxxxxxxxxxxxxxxxxxxxxxxxxxxxxxxxxxxxxxxxxxxs
```

我们在 MSDOS.SYS 中设置了 BootGUI=0,则在 WINDOWS 95 中文版启动时,不会在 AUTOEXEC.BAT 结束后自动装载 Windows GUI 界面,仍可通过运行 WIN.COM 程

序来实现。这对于中国用户,一般既想运行 WINDOWS 95中文版,又要使用 WINDOWS 3. X 中文版、WPS 等汉化软件,这时多配置是十分方便的。以下是我们为用户提供的 CONFIG. SYS 和 AUTOEXEC. BAT 文件的内容。

CONFIG. SYS:

```
[menu]
menucolor=0,3
menuitem=Windows 95,Windows 95 Chinese Version
menuitem=Windows 31,Windows 3.1 Chinese Version
menuitem=WPS,WPS software
[common]
lastdrive=D
dos=high
[Windows 95]
[Windows 31]
[wps]
[common]
```

AUTOEXEC. BAT:

```
@echo off
path D:\PWIN;D:\PWIN\COMMAND;C:\CCED;C:\UCDOS
goto %config%
:Windows 95
goto end
:Windows 31
path C:\PWIN;C:\WINWORD;C:\EXCEL
D:\PWIN\SMARTDRV. EXE/X
C:\PWIN\WIN. COM
goto end
:wps
C:\WPS\WPS. BAT
:End
```

第二章 WINDOWS 95 中文版的 CONFIG 配置命令

我们在第一章中讲述了 WINDOWS 95中文版的 MSDOS.SYS 的启动过程与启动配置,在那里我们涉及到 CONFIG.SYS 中的配置命令。

有的读者以为 WINDOWS 95中文版是一个新的操作系统,原来的 CONFIG.SYS 和 AUTOEXEC.BAT 配置不再起作用。其实,在 WINDOWS 95中文版中,合理地配置 CONFIG.SYS 和 AUTOEXEC.BAT,使您的工作更加方便,尤其在 WINDOWS 95中文版与 WINDOWS 3.X 中文版混用的时候。

在本章中,我们向读者详细地介绍一下在 WINDOWS 95中文版中可使用的 CONFIG 配置命令,这些命令包括:

- ACCDATE
- BREAK
- BUFFERS/BUFFERSHIGH
- COUNTRY
- DEVICE
- DEVICEHIGH
- DOS
- DRIVPARM
- FCBS/FCBSHIGH
- FILES/FILESHIGH
- INSTALL/INSTALLHIGH
- LASTDRIVE/LASTDRIVEHIGH
- NUMLOCK
- REM
- SET
- SHELL
- STACKS/STACKSHIGH
- SWITCHES

对于 WINDOWS 95中文版的 CONFIG 中多配置命令也作了介绍。

2.1 WINDOWS 95 中文版的 CONFIG 配置命令详解

2.1.1 ACCDATE 配置命令

该命令为 WINDOWS 95 中文版新增的 CONFIG 配置命令,它配合了 DIR/V 命令。当您在 WINDOWS 95 中文版的提示符下执行 DIR/V 命令后,它将出现这样的信息:

Volume in drive C is DOS						
Volume Serial Number is 1259-17D7						
Directory of C:\CCED\WZ\MSDOS7						
File Name	Size	Allocated	Modified	Accessed	Attrib	
.		<DIR>	11-07-95	9:18	11-07-95	D
..		<DIR>	11-07-95	9:18	11-07-95	D
MSDOS7	WPS	98,242	98,304	11-09-95	15:22	11-09-95 A
MS	WPS	143,552	145,408	11-07-95	14:49	11-08-95 A
D		2,576	4,096	11-07-95	14:54	11-08-95 A
S1		248	2,048	11-09-95	11:45	11-09-95 A
COMMAND		1,166	2,048	11-07-95	16:17	11-08-95 A
D1		1,922	2,048	11-07-95	16:18	11-08-95 A
MSDOSDRV	TXT	129,512	131,072	11-09-95	15:17	11-09-95 A
CONFIG	TXT	16,796	18,432	11-09-95	15:18	11-09-95 A
9 file(s)		394,014 bytes				
2 dir(s)		403,456 bytes		allocated		
		7,577,600 bytes		free		
		33,216,512 bytes		total disk space, 77% in use		

其中 ACCESSED 列为记载了该文件最后存取的时间和日期,实际上,该项就是在 CONFIG.SYS 中 ACCDATE 命令配置形成的。

该命令的语法为:

```
ACCDATE=drive1+|- [drive2+|-]...
```

其中:drive1, drive 2...:指定驱动器的盘符,如 A,B 等。

+|-: +号表示应该记录该驱动器上的文件存取的最后时间和日期,而一号与之相反。

默认状态为+号。

【例】 ACCDATE=C+ D+