

# 芳村文史

關曉峰題

第三輯

广州市芳村区政协《芳村文史》编委会编  
一九九一年二月

# 芳村文史

第三辑

中国人民政治协商会议广州市芳村区  
委员会《芳村文史》编委会编

封面题字：关晓峰

封面设计：余保罗（香港）

## 芳村文史（第三辑）

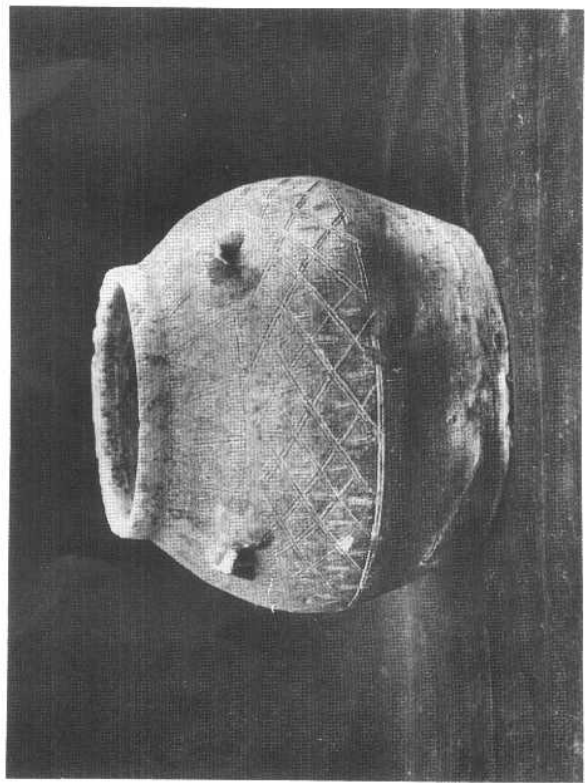
---

广州市芳村区政协《芳村文史》编委会编  
(广州市芳村大道356号 邮政编码510360)

广东省供销学校印刷厂印

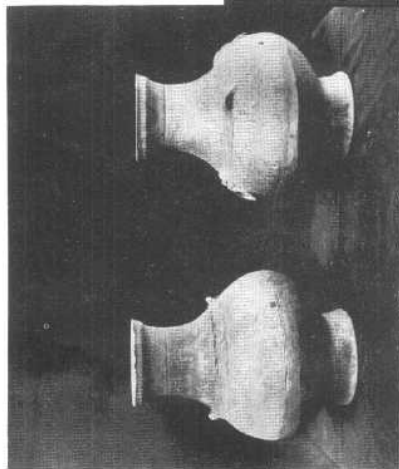
广州市非营利性出版物准印证

[91]穗印准字第0027号



照片1 壶 (高29厘米 腹径24厘米)

在芳村区鹤洞山顶发现的汉代墓葬 (黄淼章 摄)



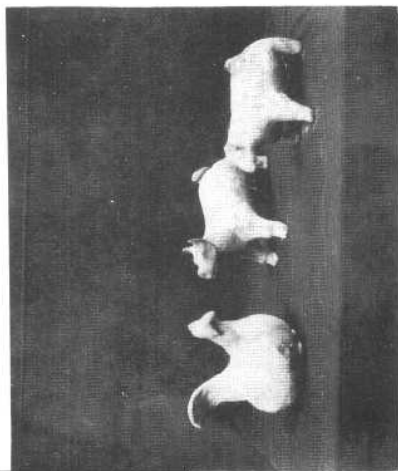
▲照片2 罐  
(高13.6厘米 口径10.5厘米)

▼照片3

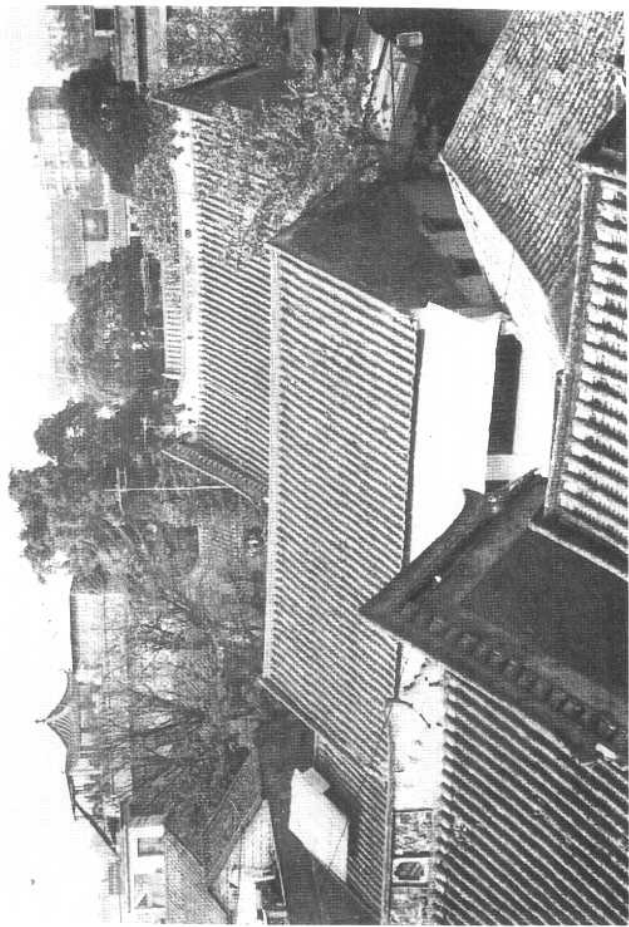
陶狗 (高12.5厘米 长19.5厘米)

陶羊 (高10厘米 长18厘米)

陶鸡 (高14厘米 长18.2厘米)



在芳村区鹤洞山顶发现的汉代墓葬 (黄森章 摄)

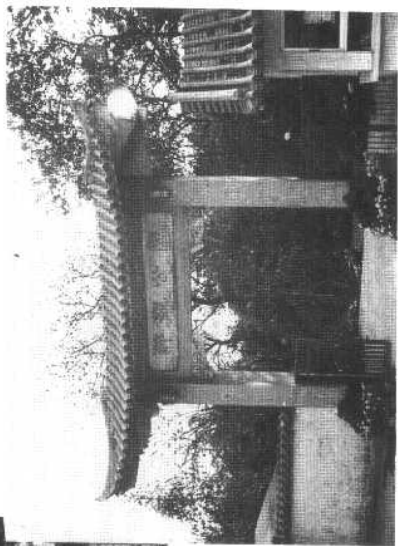


广东革命摇篮——市郊一区农会（南使祠）遗址

（凌山摄）



▲大通古寺遗址尚存的两株古榕树  
(凌山摄)



▲清代花地八大名园之一 醉观园新貌  
(凌山摄)

## 《芳村文史》第三辑目录

- 回顾过去 展望未来……………孙华策 (1)
- 在芳村区鹤洞山顶发现的汉代墓葬……………黄森章 全洪 (5)
- 大通烟雨变迁记……………张雨贵 (8)
- 大通烟雨考……………符 实 (12)
- 何香凝梅岭留诗……………庄礼味 (16)
- 芳村区解放初期文化工作回忆……………郭彦汪 (17)
- 晚清小说家黄小配生平……………符 实 (22)
- 花地雏鹰展翅录……………欧学全 (29)
- 芳村藤织工艺中心广州藤厂……………陈哲丹 黄泰来 (32)
- 广州钢琴厂今昔……………江 泉 (38)
- 驰名中外的广州果子食品厂……………黄伯联 (44)
- 芳村巧明火柴厂之兴衰……………文 彰 (49)
- 广州造船厂在前进……………关智强 (52)
- 广南船厂片断回忆……………李古书 沈文貌 (56)
- 广东农运摇篮——市郊一区农会……………谢燕章 (59)
- 芳村区谢姓三烈士……………谢玉章 (69)
- 大革命前后芳村地区革命烈士事迹……………卜穗文 (73)
- 芳村地名杂谈 (三)……………编辑组 (79)
- 台山飞地冲口聚龙村……………邝 泉 (83)
- 花地名园百年沧桑……………谢 璋 (84)
- 读志寻踪……………和 洲 (91)
- 茶滘山榄考……………谢 璋 (96)



ZB15/22

花果之乡西滢.....	郭荣汉 (98)
毓灵桥已经修复.....	编辑组 (102)
征稿启事.....	编辑组 (103)
《芳村文史》第一、二辑勘误表.....	编辑组 (105)
《芳村文史》编委会名单.....	(109)

## 回顾过去 展望未来

孙 华 策

《芳村文史》的编辑同志要我写几句话，却之不恭，只好应允。

1984年，市委、市政府决定建立芳村区，我与几位领导同志负责筹建工作。1985年5月国务院批准建区，9月成立中共芳村区委员会，11月成立芳村区人民政府。我先后担任了两届区长、区委副书记职务。现在我的工作岗位虽不在芳村区，但我总忘不了曾经同甘苦、共奋斗六年多的芳村区广大干部和人民。这也是我答应写几句话的因由。

### 忆 往 昔

芳村新区是在原广州市郊区管辖的两条街一个镇的基础上建立起来的。芳村地区的各项事业在解放后均有不同程度的发展，面貌有所改观。但经济基础比较薄弱，市政设施仍较落后，人民生活配套设施也不够完善。建区初期，遇到的困难是可想而知的。面对现实，我们开展调查研究，深入分析区情，以党的十一届三中全会精神为指针，坚持改革开放，坚持两个文明一起抓，坚持艰苦奋斗、艰苦创业，坚持实事求是地有计划有步骤地每年为芳村人民办几件实事、好事。经过五年多的共同努力，芳村有了较大的进步。全区经济得

到持续稳定和较高速度的发展，财政收入逐年增长，预算外资金从无到有；教育质量得到提高，环境卫生、环境保护有了改观；市政建设、人民生活配套设施有了改善；各项事业都有了不同程度的发展，这是值得高兴的。它为芳村区今后的建设开了个好头，打下了基础。

## 看 未 来

芳村是个好地方，地理位置优越，是广州市的西南门户，是一个有42.6平方公里的自成一体的“半岛”，它近期有八千多亩可开发的土地，素有花卉之乡盆景之地美称。驻区内中央、省、市企业较多，有数万华侨、港澳同胞，这都是芳村区的优势。

芳村区是有发展前景的。只要坚决贯彻中央十三届七中全会精神，认真研究区情，因地制宜，走自己的路；坚持以经济建设为中心，以乡镇企业为重点，大力发展区、街工业；以花卉、养殖业为重点，大力发展农业商品经济；积极开展内引外联工作，吸收和利用外资，办好三资企业；在发展经济的同时，从整体指导思想出发，花大力气，下大功夫，抓住扩大城区面积这个重点；以发展住宅和商品房为中心开发芳村，促进芳村区机械人口的增长，为疏散老城区人口提供居住条件，与南海县平洲、盐步镇的建设相适应。我相信，城市开发建设搞上去了，城市的市政建设、人民生活设施、教育卫生事业也会随着城市的发展而发展。这样，芳村区的吸引力、凝聚力就会不断地增强。

## 寄 期 望

我们要清醒认识到，今后摆在我们面前的工作仍然是艰巨的，困难仍然是严峻的。我希望建设芳村区的广大干部、职工要认真贯彻区委提出的求实、廉洁、开拓、高效的要求。要讲党性，讲大局，讲风格，讲互相支持，讲团结合作。要扎扎实实为群众办好事，办实事。增强建设芳村的责任感、使命感和紧迫感。

三年来，由于区政协领导的重视，《芳村文史》已出版了两辑。现在，第三辑又与大家见面了。这一辑萃集了芳村历史上很多可贵的史料，读后使人们进一步认识芳村，了解芳村。在这里，我期望搞《芳村文史》工作的同志再接再厉，在搜集芳村解放前的历史资料的同时，亦要注意汇集芳村解放后各个时期的史料和搜集芳村旅居国外侨胞、港澳台胞的资料，使人们对芳村的过去和现在有一个全面的认识。

芳村人民有着光荣的革命传统。一百多年来，不少有志之士曾经在鸦片战争时期、辛亥革命时期、大革命时期和抗日战争时期抛头颅，洒热血，谱写了光辉业绩。

芳村有悠久的种花养鱼的历史。花卉园林饮誉中外，岭南盆景独树一帜，观赏鱼养殖一枝独秀。为此，人们把花卉、盆景、观赏鱼誉为芳村“三件宝”。

芳村又是一个老工业区。区内重工业、轻工业，化工、医药行业集于一体。

这许许多多的史料都值得我们去搜集整理，为服务社会、有益今人、启迪后人。

我热爱芳村，也时刻关心芳村区的建设和发展。祈望芳村区早日建设成为经济繁荣、生活富裕、精神文明、环境优美的花城中的花城。

一九九一年一月十日

编者按：孙华策同志原任芳村区区长、区委副书记，现任广州市人大常委会城建委员会副主任。



# 在芳村区鹤洞山顶发现的汉代墓葬

广州市文物管理委员会 黄森章 全 洪

1989年12月19日，广州市文化管理委员会接到芳村区城市管理监察中队关于在白鹤洞山顶建筑工地发现古代陶器的电话，当即派员会同芳村区文化局前往调查。调查情况如下：

广州钢铁厂在芳村区白鹤洞山顶建宿舍时，民工挖出了几件陶器。城管中队的同志发现后，立即请工地负责人员将陶器保存，并追回散落民工手中的陶塑家禽。

墓葬发现在今白鹤洞山顶距地表约2米处，是一座汉代木椁墓。由于施工，多数地方已经浇灌混凝土，古墓被破坏殆尽，在基坑一侧发现一块长约2米许、宽40厘米、厚6厘米的残椁板（棺材外面的套棺，随葬品一般放置于棺与椁之间的空隙），另有一块椁板还留在2米深的坑底。尸骨全朽无存。因古墓周围已打了水泥基础，故墓坑范围无法测量，其形状大小皆不详，只在西边还可观察到墓坑的边壁。墓坑的填土为原坑土，在填土中还发现一软质红陶器残片。据调查分析，该墓为中小型木椁墓。

收回的随葬器物全是陶器，共有8件，有储存食物的容器和象征家畜兴旺的动物模型。现分别介绍如下：

容器及器盖5件。火候较高，质硬，皆施黄褐色釉。

壶 2件，器形相同，皿口，束颈，鼓腹，圈足。器

肩两侧各附有半环形耳，肩上和腹部饰有弦纹，腹下接圈足处两侧各有一圆孔，以绳索贯之，穿过器耳，可以提壶。其中一件还在肩部堆贴两个铺首。铺首是模印，成浮雕状，图案较为复杂：额顶作弧形，其内饰交叉纹；耳部卷曲如云纹；双目圆睁前突，眼上有数道眉毛；鼻梁较直，下有实鼻衔环；双颊也饰卷曲纹。壶体造型完美，比例得当，是西汉晚期至东汉初期之典型器物。高29厘米，腹径24厘米（扉页照片1）。

**罐** 1件，直口削肩，腹下斜收成平底。肩上附四个半环形耳。器物上纹饰为刻划纹，颈至肩部饰倒三角纹，腹部饰双线斜方格纹，格中再划短双直线。可以看得出是制好器物而安装器耳后再刻划纹饰的。此器施釉厚且亮。高13.6厘米，口径10.5厘米（扉页照片2）。

**盖** 顶部为平台状，上有环状钮，斜壁，盖内出子口。直径12厘米、高3厘米。

**红陶小釜** 软质，已残，仅存一壁。为随葬明器陶灶上的炊具。

**陶塑动物模型** 3件。火候较高，胎色为青灰。这些动物模型躯体特别肥硕，制作手法夸张，体上皆刻划出肌肉和羽毛。

**陶狗** 昂首直立，五官清晰，胯下有生殖器，为雄狗。其眼望上方，双耳竖起，尾巴卷曲，四肢叉开。它那扬首吠叫之态被生动地塑造出来。高12.5厘米、长19.5厘米。

**陶羊** 双角弯曲，额下有胡须，胯下有生殖器，是公山羊，作行走状。高10厘米，长18厘米。

**陶鸡** 高冠垂耳，喙部长且粗，宽大的翅膀，长而弯

的尾巴，作蹲状。高14厘米，长18.2厘米（扉页照片3）。

据墓葬形制和出土器物显示，此墓的年代为东汉前期。广州汉代墓葬共分五期，即西汉前期、中期、晚期及东汉前期、晚期。芳村区这次发现的木椁墓距今已有1900余年。

芳村古代原是古海和沼泽地。《芳村文史》第一期《芳村区历史沿革》一文中提到：“芳村区有文字记载是从南汉开始”，又据云唐代农民起义军黄巢攻占广州后，曾将芳村作为处决贪官污吏、土豪劣绅的刑场。由此可见，古代这里原比较荒芜。此次发现汉代墓葬，说明至少在一千九百年前的东汉前期，芳村地区就已有的人群活动和居住。这个发现为研究芳村区早期历史提供了宝贵资料。

这座东汉木椁墓从现场调查分析，原来未曾被盗，器物大多保存完好。遗憾的是，基建工人发现古墓时没有及时保护现场和通知有关主管部门，擅自将墓中器物取出，破坏了墓葬。使得无法进行科学考古发掘和清理，造成了一定的损失。

近年来，国务院和省、市政府都曾多次发出通知，重申要认真保护和抢救古代文物。希望广大群众能自觉遵守文物法，在发现古墓葬和其他文物时，应立即主动通知当地文化部门或城管、公安部门，切勿搞乱现场，取去文物，造成不应有的人为破坏。



# 大通烟雨变迁记

张 雨 贵

昔时羊城八景，有“大通烟雨”一景也。“大通烟雨”起名于宋代。

宋代八大镇之一的大通镇，位于芳村花地，镇内建有一寺，即大通寺。寺内有井，传说每遇大雨之前，有烟雾从井而出，因而得名“大通烟雨”。该景遗址现在芳村区的广州果子食品厂厂区内。

在古代，这里曾是沼泽水草坡丘之地，到了唐代才建置港口，与广州城隔江相望，是广州通西、北江必经水道出入口处。其地名曰大通濬口、大通通津。陈大震著的《南海志》在记叙宋经略魏瓘修建子城的政绩中提到，皇祐四年（公元1052年）少数民族首领浓志高攻打广州时，曾占据大通港为其前敌指挥所达五十三天。

清李调元《南越笔记》在记述大通港时称：“此地东可通惠州、虎门；出海可达潮州、福建；西可抵雷州、廉州、琼州；北可达南雄、庾岭、韶州等地”。可见，此地在清代仍是一个繁忙的交通要道。

光绪五年《广州府志》称：“烟雨井在会城（即省会）东南大通濬古寺中，晨熹初散，常袅轻烟，所谓大通烟雨是也”。

原羊城八景《双桂堂真本》云：“大通烟雨大通港，在城