

湘鄂川黔
革命根据地史稿



湖南人民出版社



二六军团 历史艰险 木黄会师 三军欢歌
唱 子建先 挥戈东向 沅澧波涌 狂飙燎原
赤区重建 湘鄂川黔 抚今追昔 怀梵净山
为红二六军团木黄会师纪念题词
一九八四年元月于北京 萧克

二六军团，历尽艰险。木黄会师，三军欢歌。
八千健儿，挥戈东向。沅澧波涌，狂飙燎原。
赤区重建，湘鄂川黔。抚今追昔，怀梵净山。

为红二六军团木黄会师纪念题词

应湘鄂川黔革命根据地历史稿作者嘱书

一九八四年元月于北京

萧克



一九三五年秋，任弼时(右一)、贺龙(左一)、关向应(右二)、王震(前坐)、李达(左二)同志在澧县的合影。

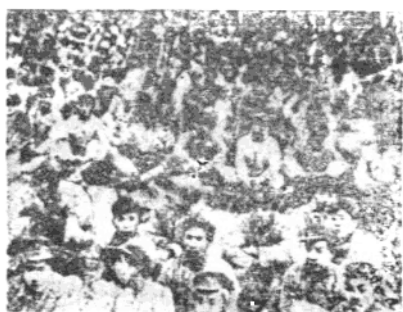
湘西自治州博物馆供稿



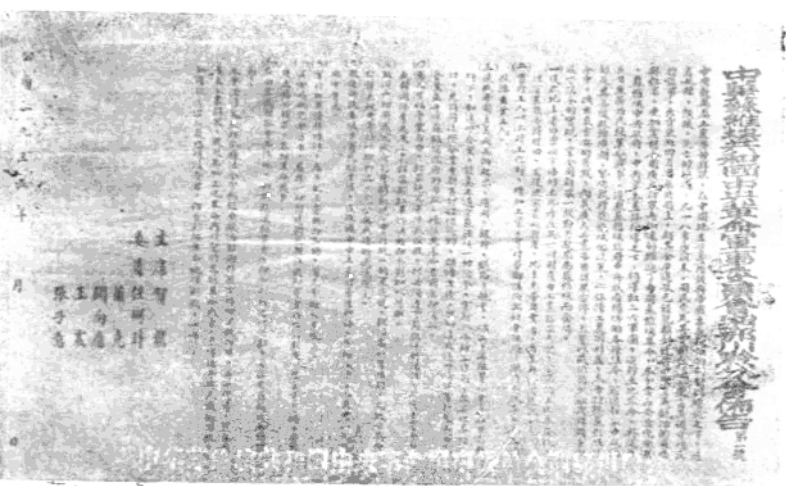
一九三五年十一月下旬，红二、六军团挺进湘中地区时，萧克（前排左起第四）、王震（前排左起第二）、夏曦（前排左起第三）与红六军团部分指战员的合影。



湘鄂川黔省委机关所在地——永顺县塔卧丁家院子。



图为红二、六军团部分同志在湘鄂川黔革命根据地时期的合影。



中华苏维埃共和国中央革命军事委员会湘鄂川黔分会，于一九三五年发布的第一号布告。



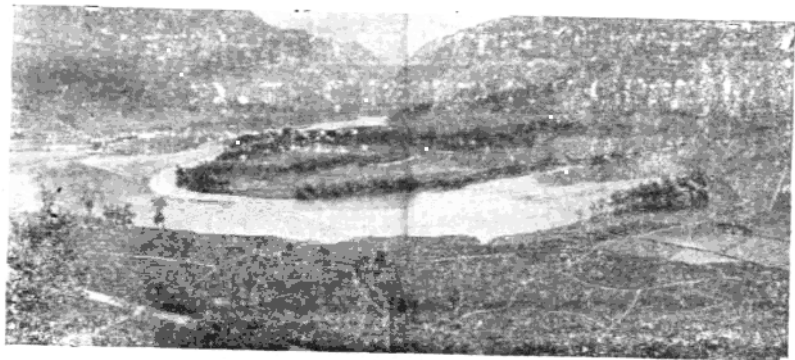
永順十萬坪戰鬥戰場遺址。

湘西自治州博物館供稿



湖北咸豐忠堡戰鬥戰場遺址。

湘西自治州博物館供稿



桑植縣陳家河戰鬥戰場遺址。

吳智江攝



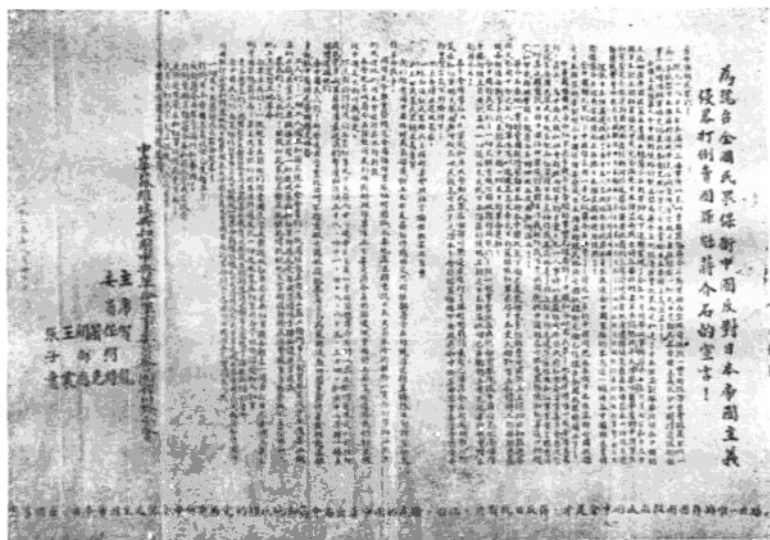
红三军黔东独立师
政治部写的庆祝二、六
军团会师的标语。

代 奎德



这是红三军第九
师政治部在黔东特区
松桃白果喻家祠堂墙
上写的标语。

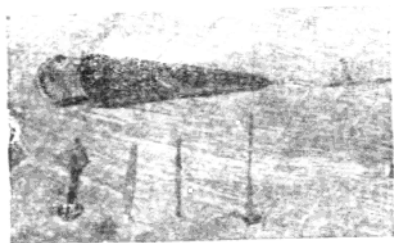
李德自摄



中华苏维埃共和国中央革命军事委员会湘鄂川黔分
会于一九三五年八月二十六日发布的宣言。

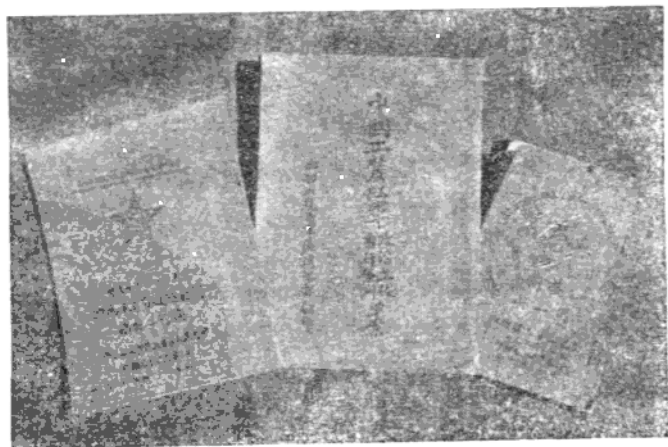
设在永顺县塔卧的
红军第四分校旧址。

吴智江摄



这是红军医院当年
使用过的医疗器械。

李德育摄



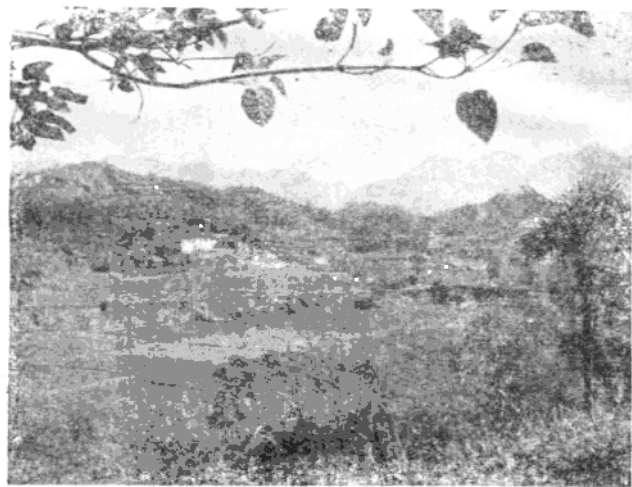
红二、六军团司令部和湘鄂川黔省
军区政治部翻印出版的部分小册子。

湘西自治州博物馆供稿



图为龙山县茨岩塘的湘鄂川黔省委、省革委会机关遗址，红十八师突围转移也是从这里出发的。

刘荣湘摄



一九三五年十一月十九日，红二、六军团决策突围转移。这是突围出发地之一——桑植县刘家坪。

李德育摄

前 言

在第二次国内革命战争时期，有一杆鲜艳夺目的革命红旗高高飘扬在湖南、湖北、四川、贵州交界的莽莽群山之中。这就是中国共产党领导下的红色区域之一的湘鄂川黔革命根据地。

湘鄂川黔革命根据地是在中国革命处于极端困难的时期创建、形成与发展起来的，它经历了从一九三三年底到一九三六年春约两年的艰难曲折过程。一九三三年的十二月中旬，湘鄂西中央分局在湖北咸丰大村会议提出了“创造湘鄂川黔新苏区”的口号，之后，红三军游击湘鄂川黔边。一九三四年五月，贺龙、夏曦、关向应率红三军由川东进入黔东，在此期间又成立了“湘鄂川黔革命军事委员会”，并以湘鄂川黔革命军事委员会名义对外颁发一系列文告，接着，开辟了包括川黔边的沿河、印江、德江、松桃、酉阳等县部分地区的黔东特区。十月下旬，红二军团（即红三军）与西征入黔的红六军团胜利会师，随即开展了湘西攻势，形成了以永顺、大庸、龙山、桑植为中心，包括湖南的保靖、慈利和鄂西的宣恩、咸丰等县以及鄂川边、川黔边部分地区在内的湘鄂川黔革命根据地。其游击区更为广阔，包括沅水流域的沅陵、桃源、常德和澧水流域的石门、津市、临澧、澧县，湖北的松滋、鹤峰、来凤、利川、

恩施以及四川的黔江、石柱、秀山等部分地区。一九三五年十一月十九日，红军主力离开根据地中心区域，转移黔滇边，其间经过湖南的沅陵、桃源、辰溪、泸溪、溆浦、安化、蓝田、锡矿山、绥宁、洞口、会同、黔阳、芷江、晃县（今新晃），贵州的玉屏、铜仁、江口、石阡、镇远、黄平、瓮安、平越（今福泉）、修文、黔西、大定（今大方）、毕节，以及鄂川黔边的来凤、宣恩、恩施、咸丰、黔江、酉阳、秀山、松桃等地。

湘鄂川黔革命根据地时期，先后建立了由任弼时、贺龙、关向应、夏曦、萧克、王震、张子意等同志组成的中国共产党湘鄂川黔省委员会、中华苏维埃共和国中央军事委员会湘鄂川黔分会、湘鄂川黔省革命委员会和省军区，还建立了军分区、县委、县苏维埃政府等机构，拥有两万红军和大量的地方独立团（营）、游击队、赤色少年先锋队，部分地区完成了土改分田，涌现了一大批当地的土家、苗、白、汉族干部，发展了一批党、团员，建立了各种群众组织，政治、经济、文化建设也都取得了一些成绩。所有这些，都使党和红军在各族人民心目中赢得了极为崇高的威望，也积累了极为丰富的历史经验。

湘鄂川黔边是土家、苗、白、汉等多民族地区，虽然经济落后，交通闭塞，但物产丰富，民性强悍，反动统治力量薄弱，有利于工农红军的生息发展和武装割据。这里所处的战略地位也很重要。其西南有云贵高原耸立，西北有川鄂群山环绕，东与洞庭湖衔接，南与雪峰山紧连。武陵山脉连绵起伏，横亘其中。境内较大的河流有酉水、澧水、清江和乌江，距四省省会均达千里以上。红军在这一边陲地带活动，可达到“牵一发而动全身”的目的，进能截断长江交通，威逼常德、岳阳、长沙、武汉等城市，退可以回旋于四川、贵州，凭借山河天险，纵横

驰骋。

在湘鄂川黔革命根据地时期，红军和根据地人民，在党的领导下，用生命和鲜血，写下了极为壮丽雄伟的革命历史篇章。尤其是二、六军团和各族人民，同心同德，患难与共，不怕牺牲，艰难奋战，为策应、配合红一方面军长征和其他根据地的斗争，为积蓄和发展革命力量，保存和培养革命骨干，推动革命事业的发展，都作出了重要贡献，建树了卓著功勋。根据地各族人民将永远铭记着跟红军在一起战斗的峥嵘岁月，继承与发扬革命先烈和老一辈革命家的战斗精神，沿着四化建设的道路，不断前进，争取更大的胜利。

DB12/22

目 录

前 言

第一章 黔东特区的建立与红二、六军团会师…………… 1 (1933. 12—1934. 10)

- 第一节 创建湘鄂川黔边新苏区…………… 1
 - 一、红三军进军川东…………… 1
 - 二、红三军转战湘鄂川黔边…………… 4
- 第二节 黔东特区的开辟…………… 8
 - 一、枫香溪会议的召开和黔东特区革命委员会的成立…………… 8
 - 二、黔东特区各项工作的开展…………… 12
 - 三、工农武装的发展与黔东特区的巩固…………… 16
- 第三节 红六军团西征 二、六军团会师…………… 23

第二章 湘鄂川黔革命根据地的形成与发展…………… 29 (1934. 10—1935. 1)

- 第一节 湘西攻势与湘鄂川黔根据地的形成…………… 29
 - 一、挺进湘西 攻占永顺县城…………… 29
 - 二、十万坪大捷和发展湘西攻势…………… 34
 - 三、以永、大、龙、桑为中心的新根据地的形

成	42
第二节 黔东特区和鄂川边斗争的坚持	45
一、黔东特区游击战争的坚持	45
二、鄂川边独立团的游击战争	48
第三节 根据地的土地革命	51
一、土地革命政策的颁布	51
二、土地革命的展开及其成果	56
第四节 根据地的各项建设	62
一、党、政和群众团体的建设	62
二、革命武装的建设	70
三、财政经济文化的建设	75
第三章 根据地军民的反“围剿”斗争	81
(1935. 1—9)	
第一节 根据地军民反“围剿”的准备	81
一、省委关于反“围剿”的动员	81
二、开展扩红工作	86
三、清剿地主武装	91
第二节 遵义会议精神的传达 反六路“围剿”战争的开始	95
一、六路“围剿”形势的形成	95
二、遵义会议精神的传达 反“围剿”战争的开始	97
第三节 反“围剿”战争的胜利	103
一、陈家河、桃子溪战斗	103
二、忠堡、板栗园战斗	106

三、东进石、临、津、澧地区·····	111
第四节 土家、苗、白、汉族人民在反“围剿”中的 贡献·····	114

第四章 红军主力突围转移，根据地人民继续坚

持斗争·····	121
----------	-----

 (1935. 10—1936. 2)

第一节 战略转移方针的确定 刘家坪誓师·····	121
一、蒋介石向根据地发动更大规模的“围剿”·····	121
二、军委分会决策突围 刘家坪誓师·····	123
第二节 红军主力直插湘中 转战石阡、镇远、黄 平·····	130
一、突破澧、沅封锁，直插湘中·····	130
二、红十八师策应主力突围·····	133
三、转移石阡、镇远、黄平 进军黔西、大定、 毕节·····	138
第三节 湘鄂川黔边各族人民继续坚持斗争·····	142

附 录

(一) 湘鄂川黔革命根据地大事年表·····	147
(二) 湘鄂川黔革命根据地县团职以上烈士英名 录·····	156
(三) 红二、六军团组织序列·····	161

后 记

第一章

黔东特区的建立与红二、六军团会师

(一九三三年十二月——一九三四年十月)

第一节 创建湘鄂川跨边新苏区

一、红三军进军川东

第一次国内革命战争失败以后，在党中央“八·七”会议决议的指引下，在湖南、湖北西部地区的秋收起义的基础上，由周逸群、贺龙等经过艰苦奋斗，创建了湘鄂西革命根据地，组建了工农红军第二军团。一九三一年三月，红二军团改编为红三军。一九三二年夏，蒋介石发动了对各革命根据地的第四次反革命“围剿”。敌人用来进攻湘鄂西根据地的兵力达十万之众。由于湘鄂西中央分局主要负责人推行王明左倾冒险主义路线和“肃反”扩大化，使红军进一步受到削弱，红三军未能粉碎敌人的这次围攻，因而丧失了湘鄂西革命根据地，被迫进行转移。

一九三二年十月，红三军从洪湖突围北上，转战豫西南、陕南、川东，远征七千余里，到达湘鄂边。一九三三年一月初，红三军攻占鹤峰县城以后，湘鄂西中央分局于毛坝召开扩大会议，决定红三军以鹤峰为后方，向湘西发展。二月，中央分局在鹤峰走马坪召开会议，决定发展鹤峰周围苏区，并逐步恢复湘鄂边苏区的方针。以后经过几个月的艰苦斗争，到六月为止，

先后恢复和建立了鹤峰、桑植、宣恩、恩施、建始等五县边界包括二十几个区、一百几十个乡近十万人口的苏区。但这一形势，并没有使红三军的处境好转，在中央分局书记夏曦的领导下，左倾错误路线仍在执行，“肃反”仍在继续扩大化，这时，甚至发展到解散党团组织和省苏维埃政权，取消军队中的政治工作及政治机关，革命力量又受到新的损失。

一九三三年夏，蒋介石任命湖北军阀徐源泉为“湘鄂边剿匪总司令”。徐集结湖北省保安团张冈部和新三旅，第四十八师的一四二旅，湖南的新三十四师龚仁杰旅、周燮卿旅，以及石门、澧县、慈利等县团防队，共十四个团以上的兵力，对红三军和湘鄂边苏区进行新的围攻，分路向根据地逼进。七月下旬，红三军被迫向宣恩、鹤峰边境转移。二十四日，湘鄂西中央分局在湖北宣恩烧巴岩举行会议。会议虽然作出了《关于巩固发展湘鄂边新苏区，争取革命战争胜利的任务的决定》，但同时又决定红三军的行动方针为分散游击。八月至十一月，贺龙、关向应率军部和九师游击于宣恩、恩施、咸丰、利川一带，开辟新苏区；夏曦率中央分局机关和七师在鹤峰坚持斗争，后因敌人进逼，退出苏区，游击于五峰、长阳、松滋、澧县、石门等地。由于分兵活动，不仅新区未能开辟，连原有的苏区也相继丧失，红三军再次失去依托。十二月上旬，红三军七、九两师在恩施石灰窑会合。接着，向鄂川边的咸丰一带转移。

一九三三年十二月十九日，湘鄂西中央分局在咸丰大村^①召开会议，讨论了湘鄂边失败的教训与当前的任务。会议决定放弃恢复湘鄂边苏区，向川东的酉阳、秀山、黔江、彭水一带

^① 关于大村的县属，一些著作曾写为宣恩，据湖北省新近调查，应为咸丰。