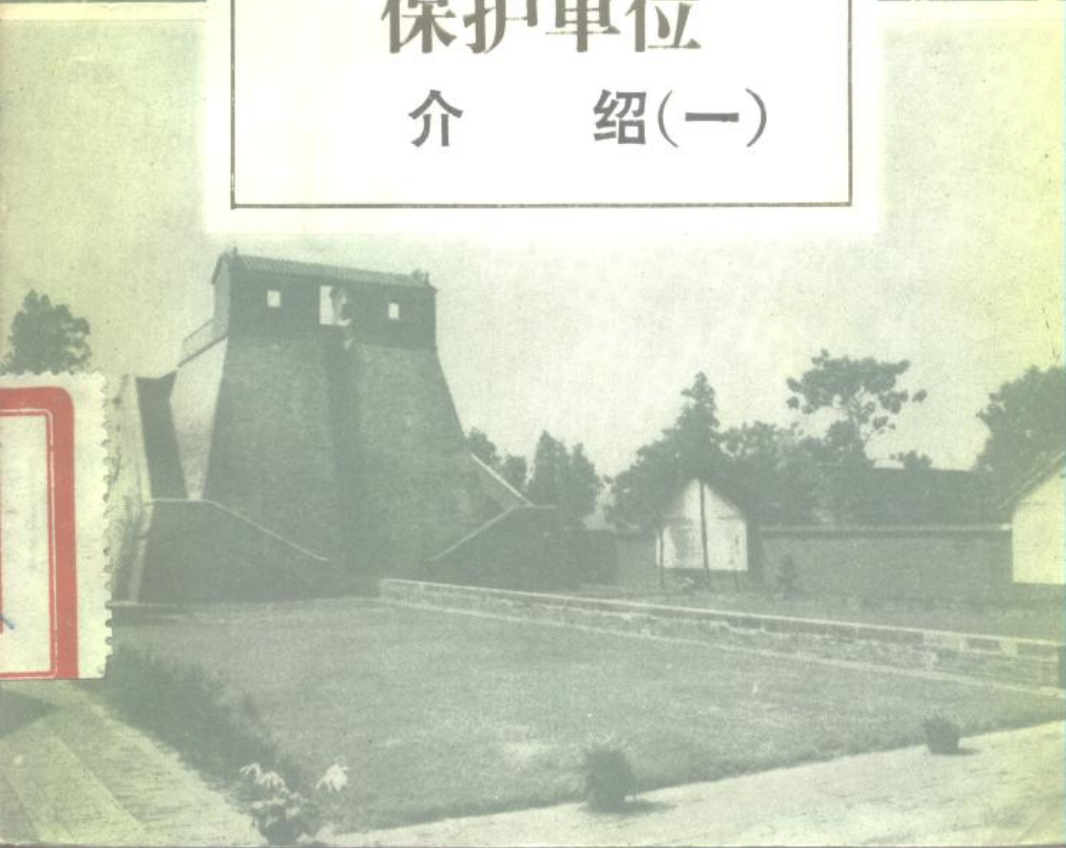




全国重点文物
保护单位
介 绍(一)



K928.7/26

全国重点文物保护单位

介绍(一)

文物出版社

北京

全国重点文物保护单位

介绍(一)

•

文物出版社出版

北京五四大街29号

文物出版社印刷厂印刷

新华书店北京发行所发行

1982年6月第一版第一次印刷

787×1092 1/32开 印张：4.75

统一书号：7068·936 定价：0.65元

前 言

本书集印的全国重点文物保护单位简介十九篇，大都在《文物》月刊上发表过。为便于广大读者在参观游览这些重点文物保护单位时了解它们的历史意义和艺术价值，将陆续将《文物》月刊发表过的其它散篇文章集印成书，分册出版。

国务院1961年公布全国重点文物保护单位第一批名单共一百八十处。本书所介绍的十九处，大致分布在河南、陕西以至甘肃、宁夏、新疆一线，各篇文章也大体按此顺序编次。这些保护单位包括古遗址、古建筑、石窟、碑刻、墓葬等，时代自商至清。

各篇文章的作者都是熟悉这些文物古迹而又有研究的同志，这次刊印前又在文字上作了一些修改。这些文章可以给不熟悉文物古迹的同志以有关的历史、地理知识，也可给游览者添助游兴。

目 次

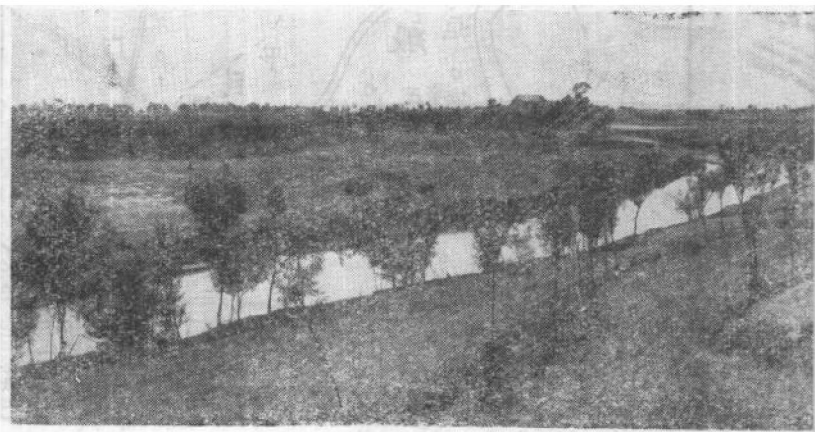
殷墟	杨育彬	1
郑州商代遗址	杨育彬	7
登封观星台	登封县文管所 河南省博物馆	13
嵩岳寺塔	张家泰	21
中岳汉代三阙	吕 品	27
龙门石窟	龙门文物保管所	35
西安城墙	西安市文物管理处	44
西安碑林	陕西省博物馆	52
大雁塔	大雁塔保管所	62
小雁塔	西安小雁塔保管所 蒋 靖	66
西周都城丰镐遗址	西安市文管会 保 全	70
昭陵	孙 迟	77
茂陵和霍去病墓	茂陵文物保管所	87
海宝塔	宁夏回族自治区博物馆	95
敦煌莫高窟	施娉婷 舒 学	101
重修护国寺感应塔碑	甘肃省博物馆 陈炳应	117
交河故城	吴 震	122
高昌故城	吴 震	127
克孜尔千佛洞	杨 芊	133

殷 墟

杨育彬

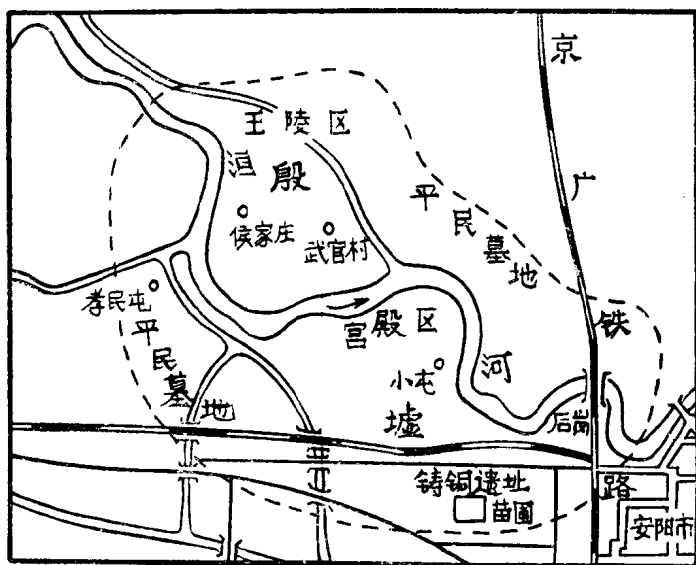
在河南省安阳市西北不远的地方，以小屯村为中心，包括洹河两岸地区，东西长约六公里，南北宽约四公里，发现了大面积的商代文化遗址。这就是闻名中外的商代后期都城——殷墟（图一）。

小屯村及洹河两岸一带，商后期叫“北蒙”，也称为“殷”。公元前十四世纪，盘庚迁都于此，一直到纣亡



图一 安阳殷墟

国，共经历二百七十三年。周灭殷以后，这里逐渐荒芜，成了一片废墟，因此人们把它叫做“殷墟”。汉、唐以来的文献中，也有关于“殷墟”的记载。直到清光绪二十五年（1899年），有的学者在安阳小屯一带出土的龟甲牛骨上发现了文字，以后，有人又从中考释出殷王名谥十余人，从而证实了小屯一带就是古文献中记载的“殷墟”。近七十多年来，文物考古工作者在殷墟发现了大量居住遗址和墓葬（图二），出土了十余万片有字甲骨和大量的青铜器，以及其它生产工具和生活用具。所有这些文物对于研究中国奴隶社会的历史，都有着重要的价值。解放前，殷



图二 安阳殷墟平面图

墟十五次考古发掘所得遗物及田野发掘记录资料，都在台湾。1952年11月1日，毛泽东主席亲临安阳殷墟进行了视察。三十年来，文物考古工作者对殷墟进行多次发掘，取得了可喜的成绩。

在殷墟先后发掘出五十六座王室宫殿建筑遗迹。大部份是长方形，面积较大的达四百平方米，方向是正南正北或正东正西，房基为厚达两米左右的夯土。还发现有大量的石柱础和一些铜柱础，可见当时的建筑是相当豪华的。而建筑这些宫殿的奴隶们，却只能蜷曲在阴暗潮湿的窑穴之中。

1950年春天，在殷墟武官村发掘了一座大墓，墓室平面呈方形，南北长14米，东西宽12米，墓室内有木椁，椁用整木做成，四周与墓壁中间用夯土填平，成为二层台。在整个大墓中殉葬有七十九个人，另外还有二十七匹马、十一条狗、三只猴、一头鹿和其它十五只兽类。武官村大墓南侧，还有一大批祭祀坑。1976年4—6月，发掘了一百九十个坑，清理出杀祭的人牲不下一千二百个。祭祀坑大多为南北向，长约2米，宽1米左右，一般十坑一排，每坑掩埋无头遗骨八至十具。经鉴定几乎全是十五至三十五岁的青年男性。有两排十余座东西向的葬坑，每坑埋有女性骨架多具。还有一排二十余坑，死者多为十岁左右的儿童，甚至有乳齿未脱的幼儿。从死者骨架的姿态上可以清楚地看出他们是被活埋的。从甲骨文记载和考古发掘来看，殷代王室用活人祭祀，有时竟达到千人以上。大墓的殉葬往往也多至数百人。这累累白骨，是奴隶社会残酷的

阶级压迫的真实写照。

奴隶是社会财富的创造者。他们用勤劳的双手，创造出丰富多采的产品，使殷代的经济，比以前有了显著的发展。

殷代的社会经济是以农业生产为主。从殷墟发掘中可以看出，当时已使用青铜农具，但大量的生产工具还是用石、木、骨、蚌等制成的。种植的农作物种类较多，在甲骨文中就记载着禾、黍、麦、稷等。酒器的大量出现，也证明农业生产已经比较发达了。大量家畜骨骼的出土和甲骨文中关于几十头到几百头牛、羊、猪、狗作为祭祀牺牲的记载，说明畜牧业也有了很大的发展。殷墟出土有各种鱼类和鹿、虎、獐、豹、狐、熊、山羊等大量兽骨，甲骨文中也有车攻、犬逐、焚山、矢射、布网、设阱等有关狩猎的记载，说明捕鱼、狩猎的技术也有很大改进。

当时的手工业已经脱离农业成为独立的生产部门，有了规模较大的作坊。在殷墟发现了不少铜器、玉器、石器、骨器等作坊遗址。

殷代的青铜冶炼和铸造技术达到了相当高的水平，已能冶炼不同比例的铜锡合金，并能用复杂工艺制造青铜器。殷墟出土了数千件青铜器，花纹精美，造型复杂，铸造技术已达成熟阶段。有名的“司母戊”大方鼎，四周饰有夔龙纹（一种龙形）和饕餮纹（音滔铁，又称兽面纹），通高1.33米，重达八百七十五公斤，是我国目前出土的一件最重、最大的铜器。1976年夏天，在小屯村北偏西100米处发掘了一座形制较小的王室墓，出土青铜器、玉器、

骨器、陶器、石器达一千六百多件，海贝六千多枚。其中青铜礼器二百余件（图三），大多成对成套。墓内还出土四面铜镜，这是我们目前所见时代最早的铜镜，使我国铜镜的使用历史上溯到三千年之前。这次出土的部份铜器上铸有“妇好”或“司母辛”的铭文。据甲骨文记载，武丁的配偶中有谥号“妣辛”的。这座墓可能就是妇好本人，妣辛则是妇好的谥号。这是目前唯一能与文献联系推定墓主的一座商代王室墓葬。

除了闻名中外的青铜器之外，殷墟出土的其它手工业



图三 妇好墓出土的鸮尊

品也非常出色。如武官村大墓出土的虎纹大石磬，是用一块白中透青的石头琢成，长84、宽24、厚2.5厘米，正面雕一只张口欲吞的虎形装饰，线条刚劲柔和，背面光平。悬挂敲击，其音悠扬清越，近于铜声，这是我国现存最古老、最完整的大型乐器之一。其它如造型和纹饰精美的象牙雕杯、图案绚丽的雕花骨版以及华美的刻纹白陶等，都是不可多得的珍品，表现了殷代手工业高度发展的水平。

殷墟出土的甲骨文，是一个极为重要的发现。这些刻在龟甲牛骨上比较成熟的文字，记载了殷代社会各方面的情况。解放前发现的甲骨文，有的流散国外，有的已经失落。解放后在安阳、郑州等地也发现过甲骨文，但为数不多。1971年12月，殷墟又发掘出三组二十一片占卜用的完整牛肩胛骨，正反两面都有凿、灼痕。其中十片有刻辞，最多的一片达六十个字，是关于殷代王室祭祀的记载。1973年在小屯村南又发掘出四千八百多片甲骨，其文字内容涉及到祭祀、天象、田猎、旬夕、农业、征伐、王事等。这些甲骨文的出土，为我们提供了新的重要研究资料。

漫长的历史岁月过去了。当年的奴隶主们，早已变成了一堆粪土，而奴隶们的光辉创造，却一直保留到今天。殷墟不仅是我们的伟大祖国的光荣和骄傲，而且也是世界文化宝库中的珍贵财富。

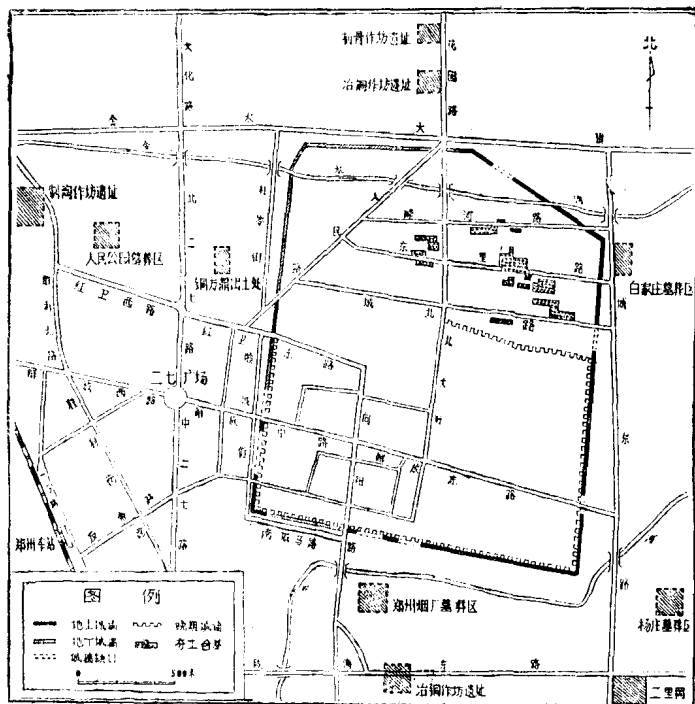
郑 州 商 代 遗 址

杨 育 彬

商朝是我国历史上第二个奴隶制国家。据《竹书纪年》、《史记·殷本纪》等文献记载，从成汤建国到殷纣灭亡，商王朝共经历六百年左右（相当于前十六世纪到前十一世纪）。大量的考古资料表明，安阳“殷墟”是盘庚迁殷以后二百七十三年商代后期的都城。可是，对于商代前期三百年左右的文化遗存，人们却了解得很少。解放后，在偃师二里头（三、四期）尤其是在郑州发现了商代遗址（图一），使我们对商代前期的历史有了新的了解。

郑州地处中原，北临黄河，西南傍依嵩山余脉，东边毗连豫东大平原。金水河、贾鲁河和熊儿河穿过市区向东流去。这里气候温和，土质肥沃，物产丰富，交通便利，从新石器时代起，就适于人类劳动生息。到了商代，由于奴隶们的辛勤劳动，创造了空前繁荣的物质文化。

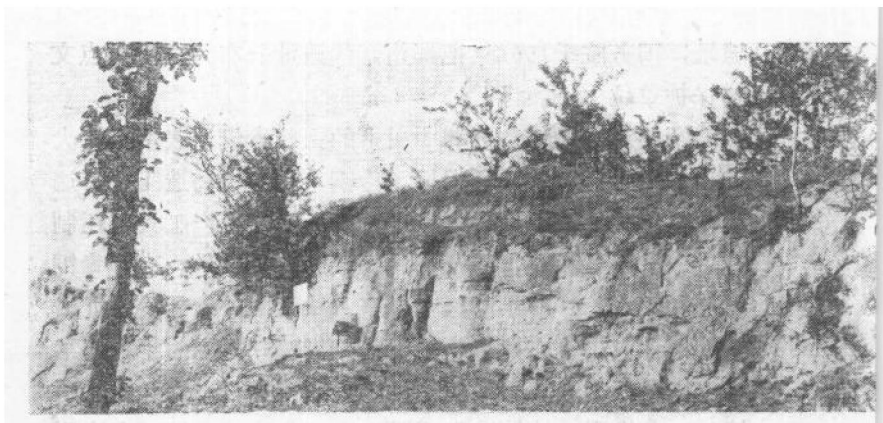
从1950年秋天，发现二里冈商代文化遗存起，在多年来的发掘中，曾发现了商代前期的房基、地窖、壕沟、水井、墓葬等遗迹，铜、石、骨、蚌、玉、陶和原始瓷器等遗物，还有雕刻字骨和一些陶文符号。1955年，在这处遗址



图一 郑州商代遗址示意图

中部又发现一座周长近七公里的商代城垣。

根据调查、钻探和发掘的材料得知，商代城墙现存最高约9米，最低约1米（图二），其中一部份城墙被掩埋在现今的地面之下。由于商代城墙废弃后，战国及其以后各代曾利用商代城墙作为基础，并进行数次修补作为城墙使用，所以现存的商代城墙多被后期的城墙或扰土所覆盖。



图二 郑州商代遗址东城城墙北段

郑州商代城墙是用上分层夯筑起来的，每层夯土的厚度为8—10厘米，但也有少数夯土层厚到20厘米或薄到3厘米的。每层夯土面上皆布有密集的圆形尖底和圆形圆底的夯窝，这可能是用成捆圆棍作为夯捣工具夯打而成。夯窝口径多为2—4厘米，窝深为1—1.5厘米。由于夯层薄，夯窝密，所以商代城墙夯土层是相当坚硬的。

现存城墙底部一般宽约20米左右，有的地方只残存数米宽，城墙的横剖面似一个梯形，梯形中部的夯层是水平夯筑起来的，而梯形两腰的夯层则是向下倾斜的，其接缝处是近于垂直的壁面，壁面上留有木板痕迹。看来城墙中部水平夯土是用板筑法筑成的，而斜夯土则可能是为了加固城墙，又起着支撑横堵木板的作用。环绕城墙共发现十一个缺口，其中某些缺口可能与城门有关。

这是我国解放后发现的一处早于安阳殷墟的商代城市

遗址，国务院于1961年把郑州商代遗址公布为全国重点文物保护单位之一。

郑州商代遗址和墓葬中出土的一些青铜器表明，广大奴隶们在生产实践中已掌握了冶铜术和青铜铸造工艺。这里不仅用青铜铸造饗、斧、刀、锥、钻等生产工具，还制造戈、矛、镞等兵器，以及鼎、鬲、斝、爵、罍、壶等青铜礼器和酒器。1974年9月，在这座古城西墙外的杜岭附近出土的两件大型铜方鼎，纹饰精美，形制浑厚，它的年代要早于安阳殷墟出土的著名的司母戊大鼎。在商代城南、城北两墙外，各发现一处铸造青铜器的手工业作坊遗址。在这两处遗址中发掘出有炼铜场地、房基面、熔铜炉，还有坩埚、铜渣、木炭、砺石和一大批陶范。由于南墙外的一处铸铜遗址出土大量镞范和饗范，证明它是以铸造铜镞、铜饗为主要产品的作坊；北墙外的铸铜遗址出土了一些刀范和镞范，表明它的产品主要是铜刀和铜镞。这种现象说明，在商代前期青铜手工业已有进一步的分工。这里的青铜铸造工艺、坩埚和陶范的使用、青铜器的器形和纹饰，与安阳殷墟有着某些相似的特点。从两地出土的陶器的陶质、纹饰和器形的演变，可以明显地看出它们之间的承袭关系。这证实了安阳殷墟商代后期文化是从郑州商代前期文化发展而来的。

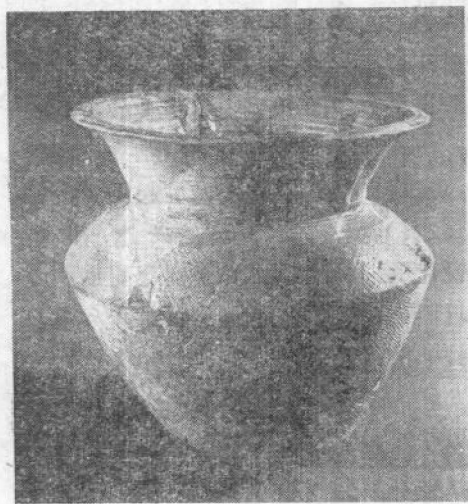
在郑州商代城西墙外的铭功路附近，发现了一处烧制陶器的手工业作坊遗址。在约1400平方米的范围内，发掘出十四座烧陶窑和十几座房屋基础，还出土了一批陶垫子（又称“抵手”）和陶印模等制陶工具，以及大量烧坏的

泥质陶器。这些废品主要是盆、甑之类，说明在烧陶业内部也有了较细的分工。

在北城墙外，发现了一座制作骨器的手工业作坊遗址，出土了一批骨锥、骨簪、骨镞等成品、半成品、废骨料和砺石。令人发指的是：在这里发现的骨料中，半数以上竟然是属于奴隶的遗骨。

在郑州铭功路商代墓内出土有原始青釉瓷尊(图三)，胎骨系用高岭土制成。尊的表面和器内皆遍施有光亮晶莹的黄绿色釉；器表、器内和口沿滴有玻璃质的青绿色釉的烛泪。这一重要发现把我国原始瓷器的历史上溯到距今三千五百年前。

在商代城内的东北部和北部，发现有面积较大的夯土



图三 郑州商代墓出土瓷尊

区，从中发掘出了商代夯土台基和商代房基，这应是奴隶主阶级居住的场所。1976年底，在上述两地发掘出几座大的房基，出土有整排的石柱础和柱础槽，其结构和偃师二里头、黄陂盘龙城的商代宫殿石柱础、柱础槽相同，当是郑州商代

城的宫殿。这又为郑州商代城是当时的都邑之一提供了有力的证据。

对于这座商代前期的都城，有人认为它是“帝仲丁迁于囂”的囂都；也有人认为它是“汤始居亳”的亳都。发掘工作还在继续，今后仍会有新的发现，为解决郑州商代城的问题找到更多的证据。

随着商代奴隶制度的日益强化，奴隶主阶级对于奴隶们实行的政治压迫和经济剥削更为残酷，甚至任意杀害奴隶。在这里发掘的商代奴隶主墓内所见到的以奴隶殉葬的情况，乱葬坑中奴隶遗骸与狗、猪、牛同埋在一起的现象，还有用奴隶骨骼磨制骨器的事实，以及把成百个奴隶头骨锯开制作器皿的遗迹，充分暴露了商代奴隶主阶级对于广大奴隶所实行的阶级专政的残酷性。

城墙的出现是奴隶社会中奴隶主和奴隶两个阶级之间斗争日趋激化的产物，也是奴隶主作为统治广大奴隶的一种工具。恩格斯指出，“在新的设防城市周围屹立着高峻的墙壁并非无故”（《家庭、私有制和国家的起源》，人民出版社1972年版第162页），郑州商代城的兴建，正是商代前期阶级斗争尖锐化的一种反映。它是商代前期的奴隶主阶级为了维护和巩固奴隶制的统治，借以防止奴隶暴动，抵御相邻部族侵扰的防御工事。

郑州商代遗址的发现，是中国考古学上的重大收获，不仅填补了早于安阳殷墟二、三百年的商代前期历史的空白，而且为研究商代奴隶社会的历史和中国古代城市的形成问题提供了宝贵的实物资料。