

白 马 寺

白马寺汉魏故城 编著
文物保管所

文 物 出 版 社 出 版
新 华 印 刷 厂 印 刷
文 物 出 版 社 印 刷 厂 印 刷
新 华 书 店 发 行

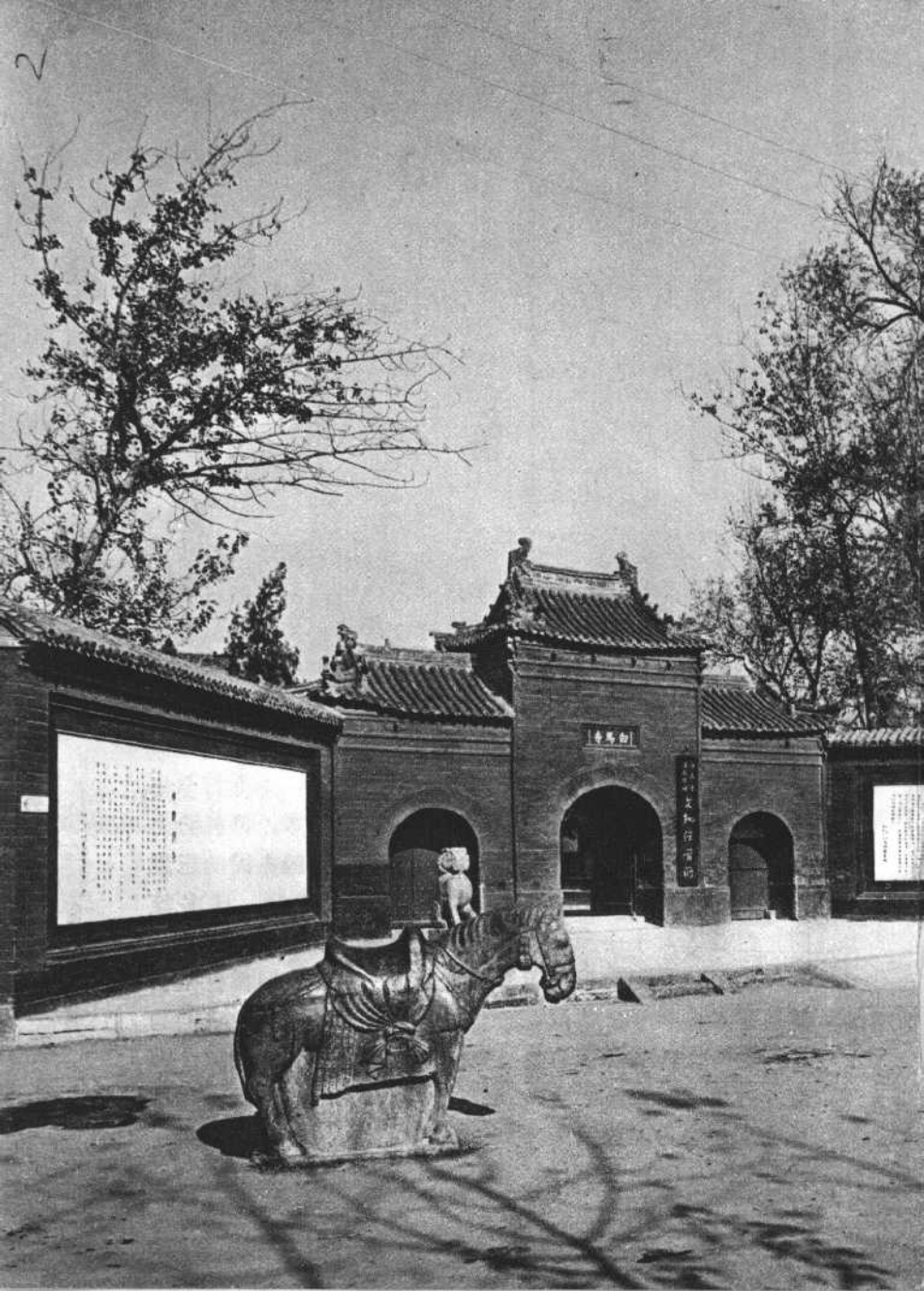
787×1092 1/32 印张1.125
1980年10月第一版第一次印刷

统一书号：7068·861 定价：0.40元

白馬寺

在河南洛阳城东十二公里，北依邙山，南望洛水，有一处古建筑。这里绿树红墙，梵殿宝塔，松柏凝翠，龕阁玲珑，显得肃穆幽静，这就是驰名中外的千年古刹——白马寺。

白马寺是佛教传入中国后营建的第一座寺院，它创建于东汉永平十一年（公元68年），距今已有一千九百多年的历史。白马寺建成后，佛法渐盛，信徒日多，佛教势力一天天地扩大，不但在中国广大土地上对中国人民的思想和生活产生了重大影响，还传播到越南、朝鲜、日本等国。白马寺对于中国佛教的传播和发展，对于中外文化交流，起了重要的历史作用。汉魏以后，尽管中国佛教派系繁多，寺庙林立，但都一致公认白马寺在中国佛教史上的特殊地位，历来尊誉白马寺为“释源”和“祖庭”。到现在为止，古代洛阳周围的众多佛寺，都已荡然无存，而独有白马寺历代相传，保留至今。





白马寺外景



白马与白马寺

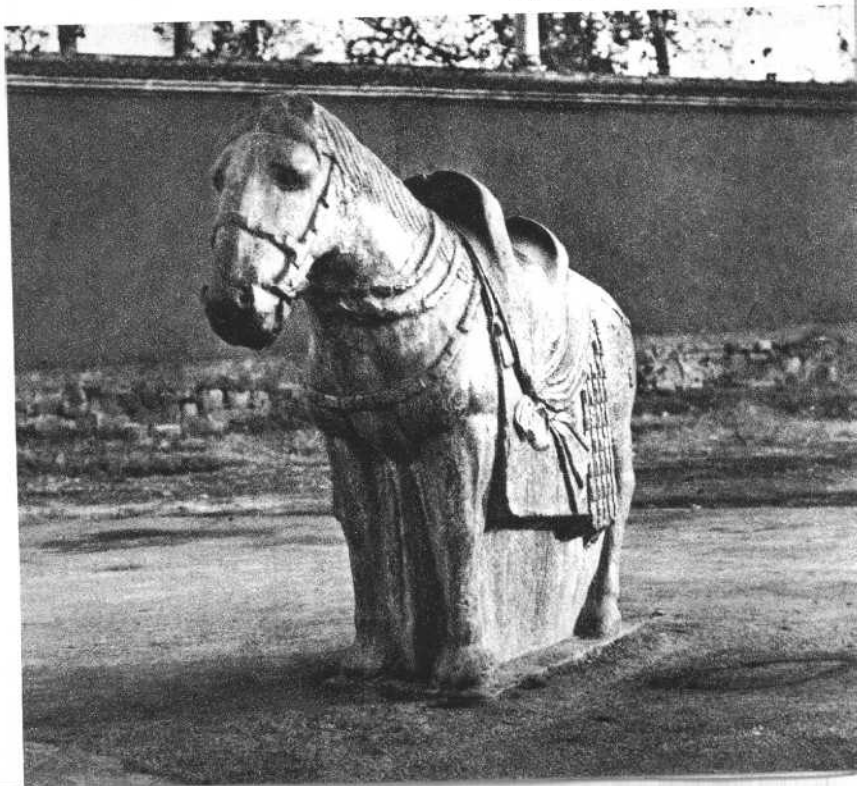
4

5

“永平求法”与白马寺

据《魏书·释老志》和《洛阳伽兰记》等书的记载，汉明帝刘庄夜梦金人，身長丈六，项有白光，飞绕殿庭，昼问群臣，大臣傅毅对汉明帝刘庄说：“西方有神，其名曰佛，形如陛下所梦”。于是汉明帝就派遣郎中蔡愔、中郎将秦景等十余人出使天竺（今印度），拜求佛经、佛法。蔡愔、秦景等人西行至大月氏国（今阿富汗境至中亚一带地

山门外东侧宋雕石马



55

方)，遇到著名的佛教学者天竺高僧摄摩腾、竺法兰，并得到佛经和释迦佛像，蔡愔、秦景等邀请他们同来中国都城洛阳。

洛阳是中国历史上的名城，素称“九朝故都”。东汉国都洛阳城既是全国最大的城市，也是当时世界上第一流的繁荣城市。摄摩腾、竺法兰二僧来洛后，先住在鸿胪寺（官署名），他们共同编译出最早的汉文佛经——《四十二章经》，后来竺法兰还陆续译出了《十地断结经》、《法华藏经》、《佛本生经》、《佛本行经》等佛教典籍。汉代编译的《四十二章经》在佛教的传播上，起过重要的作用。今白马寺毘卢殿内后壁上嵌有《四十二章经》碑碣一方，为清代所刻。汉明帝刘庄非常珍视这些著作，下令保存在皇室图书馆——兰台石室。佛教的合法地位从此被正式承认。中国开始有沙门及跪拜之法。这就是我国佛教史上著名的“永平求法”。它比我国民间流传的“唐僧取经”的故事要早五百七十多年。

6.

汉明帝刘庄礼重摩腾、法兰二高僧，敕令于洛阳城西雍门外三里御道北，按照佛教传统样式修建了第一座僧院。相传以白马从大月氏国驮载经、像而回，故取名白马寺。“寺”字即源于鸿胪寺之“寺”字，后来逐渐成为佛教僧院的泛称。关于白马寺的名称还有另一种传说：古代印度有一个国王，欲毁各个僧院，剩下一个名叫招提的僧院尚未被毁，这时国王夜见白马一匹绕塔悲鸣，信其灵异，于是停毁僧院，并改招提为白马，以后其他僧院也多以白马为名。



天王殿内佛像

今白马寺后院有砖砌高台，高5米，东西长42.80米，南北宽32.40米，名叫清凉台。相传原为汉明帝刘庄乘凉读书之处，后来是放置经、像和腾、兰二僧译经及居住的地方，是寺内现存的最早的建筑遗址。二位天竺高僧圆寂后即葬于白马寺内，他们的坟墓保留在寺门内东西两侧偏院的松柏林中。为二个弧形石块镶砌的圆冢，墓前石碑是明代崇祯七年（公元1634年）所立。

到白马寺参观的人，都很注意寺门之外左右相对而立的二匹石雕马。这是宋代的青石圆雕马。虽非汉代作品，



大雄殿

但它那浑重的姿态，沉着的神气，似乎在一定程度上刻画出了当年翻山越岭，长途跋涉，驮经东来的形象。

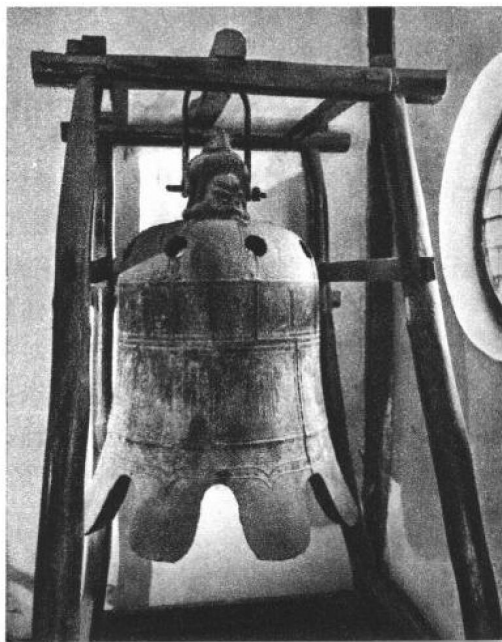
饱经沧桑的白马寺

从汉明帝刘庄创寺至今，在近二千年的漫长岁月里，白马寺饱经沧桑，几兴几废。东汉时，中原还只有少数几个佛寺，主要是为来华的信奉佛教的西域商人所修，汉人是不准出家的。曹魏齐王曹芳嘉平二年（公元 250 年），印度僧人昙柯迦罗在白马寺译出了第一部佛教戒律——《僧祇戒本》，并立坛传戒。有了第一个汉人朱士行出家当和尚。西晋时，汉人削发为僧者日多，洛阳周围的佛寺已达四十二所，著名僧人竺法护在此先后译出《文殊师利

净律经》、《魔逆经》、《正法华经》等佛学著作九十多部。北魏王朝大崇佛教，洛阳周围佛寺兴盛，多达一千三百六十七所，在洛阳的西域僧人就有三千多人，相传为佛教禅宗初祖的南天竺僧人菩提达摩也于此时来到洛阳。白马寺为当时大寺之一。但到北魏永熙年间(公元532—534年)，祸乱频仍，洛阳城毁宫倾，寺观灰烬，庙塔丘墟，白马寺也遭破坏。

隋唐二代，佛教极为兴盛，寺院有了自己的产业，中国式的佛教已经完全形成。许多中国和尚自己诠释佛经和阐述教义，从而开始出现各种各样的佛教学派。武则天极力提倡信佛，指派怀义为白马寺住持，大兴土木，扩修白马寺，她还多次亲临这里，形成了风靡一时的崇佛高潮。白马寺也空前繁荣。传说中的唐代白马寺比现在的规模大，寺门前有高大的石牌坊，寺周有很宽的河水环绕，寺内殿阁辉煌，偏院多处，栽满梅、兰、竹、菊、杨、柳、梧桐，……唐

大雄殿内明代大钟



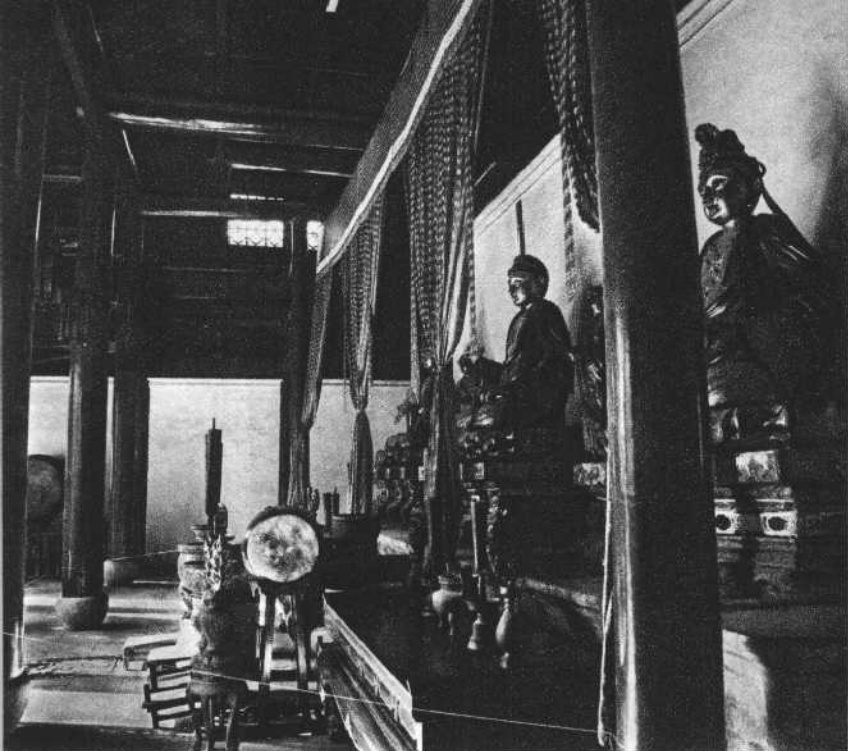
代著名诗人王昌龄夜宿白马寺，极赞其寺境幽雅凉爽，留下了美丽的诗句：“月明见古寺，林外登高楼。南风开长廊，夏夜如凉秋。”诗人许浑则具体地描绘了安史之乱后的寺院生活，今天读诗，犹感身临其境：“寺喧听讲绝，厨远送斋迟；墙外洛阳道，东西无尽时。”为中日友好作出了重大贡献的唐代高僧鉴真和尚也曾来到洛阳白马寺朝拜。由于佛教势力的增长，影响了国家的赋税收入和兵力、劳动力的来源，佛教同当时统治者产生了激烈的冲突。唐代会昌五年（公元845年），唐武宗李炎下令灭佛，除东西二京（洛阳、长安）左右街各留寺四所、诸郡各留寺一所外，其余寺庙全部摧毁，勒令僧尼还俗达几十万人。

唐武宗李炎灭佛是中国佛教史上的一个重大事件，虽然它给了佛教势力重大打击，但白马寺依然受到唐以后各代统治者的重视，几经修葺，香火续燃。宋太宗赵光义曾下牒文敕修白马寺，由著名文人苏易简为白马寺撰写“断文碑”《重修西京白马寺记》，文中写道：“天风高而宝铎锵洋，晴霞散而雕拱辉赫，周之以缭垣浮柱，饰之以法鼓胜幡，远含甸服之风光，无殊日域；旁映洛阳之城阙，更类天宫。”此时寺内僧人仍达千人之上；宋徽宗赵佶还下牒文追封摄摩腾为“启道圆通大法师”，竺法兰为“开教总持大法师”，充分表示了宋王朝对佛教的重视。元至顺四年（公元1333年）书法家赵孟頫亲书《洛京白马寺祖庭记》碑，记述白马寺的始末，字体潇洒劲秀。此碑立于寺门内左侧，至今犹存，是一件珍贵的艺术品。



大雄殿内释迦牟尼佛像

明嘉靖三十五年（公元 1556 年），又一次大规模整修白马寺。据大雄殿前的《重修古刹白马禅寺记》碑文记载，当时曾兴修前后大殿、庖廂、法堂、钟楼、鼓楼等数十间，新塑诸佛、菩萨、侍从等神像，新修大门三洞，新增石狮一对，砖石铺砌台阶道路，配置供器多件，植树千株，共占地六十二亩。我们今天所看到的白马寺，大体上就是此次重修保留下来的规模和布局。今白马寺大门匾额即为此次重修时镶嵌。



大雄殿内景

据解放后地面实测，今白马寺的面积约为四万平方米左右，加上围墙外原属白马寺的部分，与明代占地六十二亩之数字相合。明代诗人王净路过白马寺，感慨不已，赋七律一首，其碑保存在昆卢殿。嘉靖三十四年（公元1555年）所铸之古钟，造型美观大方，声音浑厚悠扬，重一千多公斤，今悬于大雄殿内。月明风清之夜，几杵疏钟，清幽响亮，声闻十余里。

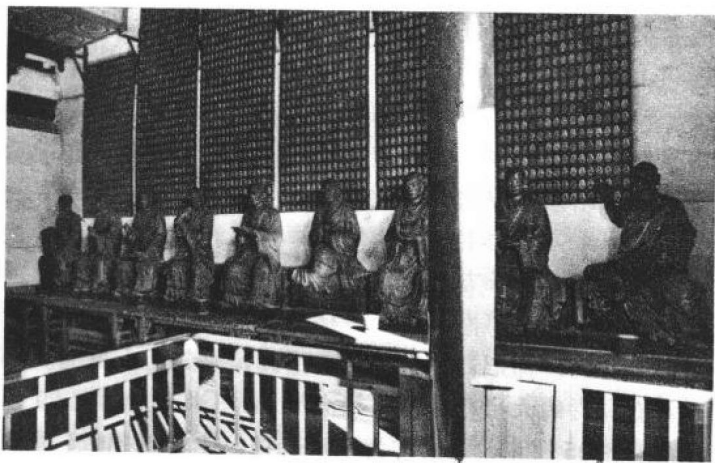
一九三五年前后，住持德浩法师监修白马寺，整修殿、

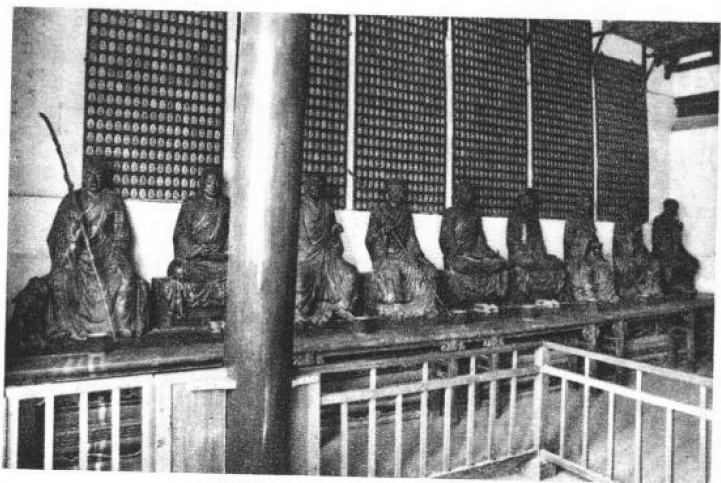
阁、厢房及钟鼓二楼，铸造铜铁供器多件，并把高约一米左右的白玉佛像迎奉于白马寺内。抗日战争爆发后，中州大地处于水深火热之中，白马寺墙颓殿倾，野草没膝，一片荒凉景象，一直持续到解放前夕。

白马寺现存文物

白马寺虽多次毁于兵火，但现存的古代文物仍然是我们研究古代宗教史、建筑史和中外文化交流史的重要实物资料。除了清凉台、腾兰墓、青石圆雕马、赵孟頫书写石碑、明代古钟、白玉佛等文物古迹外，现存其它文物仍不少。

大雄殿内东壁元塑九罗汉像





大雄殿内西壁元塑九罗汉像

白马寺为一长方形的院落，步入孤券、牌坊式的寺大门，由南向北，沿中轴线上行，迎面为寺内第一重大殿——天王殿，殿内两侧泥塑四大天王像，中央雕龙贴金佛龕内，满面笑容、赤脚打坐者是弥勒佛，为明代夹纆造像。面北站像为护法神韦驮天将。

大雄殿是寺内主殿，为僧众举行宗教活动的场所。此殿为明代重建，长方形的台基高约一米，东西面阔五间，南北进深四间，单檐歇山顶，格扇棂窗门。后壁和两山皆以梯形青石、梯形青砖和大青砖镶砌，是颇为少见的。梯形青石和青砖大小略同，每块高约 46 厘米，上约宽 29 厘米，下底 35 厘米，相信均为东汉遗物，是当时建筑用的



15.

摩訶劫安那尊者像



离婆多尊者像



舍利弗尊者像

16.
庆友尊者像



宾头卢尊者像

