

# 兑子巧胜 诀窍



象棋战术巧用丛书

北京体育大学出版社

621

典  
编著

●象棋战术巧用丛书●

# 兑子巧胜诀窍

李 湏 杨 典 编著

北京体育大学出版社

责任编辑:董英双

责任校对:青 山

责任印制:长 立

**图书在版编目(CIP)数据**

兑子巧胜诀窍/李湏,杨典编著. —北京:北京体育大学出版社,1996

(象棋战术巧用丛书)

ISBN 7—81051—024—X

I. 兑… I. ①李…②杨… II. 中国象棋—对局(棋类运动) N. G891.2

中国版本图书馆 CIP 数据核字(96)第 01907 号

**兑子巧胜诀窍**

李 湏 杨 典 编 著

北京体育大学出版社出版发行  
(北京西郊圆明园东路 邮编:100084)

新华书店总店北京发行所经销  
3209 印刷厂印刷

开本:787×1092 毫米 1/32

印张:8.125

定价:10.50 元

1996 年 5 月第 1 版

1996 年 5 月第 1 次印刷

印数:11000 册

ISBN 7—81051—024—X/G·13

(本书因装订质量不合格本社发行部负责调换)

## 序

兑，即是交换的意思。如唐诗有：“十千兑得余杭酒，二月春城长命杯。”之句（丁仙芝《余杭醉歌赠吴山人》）。

在军事上和象棋中，兑换属于运筹学的范围，兑换也很有学问。兑子，在象棋战术中，属于有得有失的对立矛盾的统一体。从实力上考虑，当然是尽量以小的代价去换取大的收获，就如《三十六计》中所说的：“势必有所损，损阴以益阳。”但是，有时根据形势的需要，也可能以大的子力如“车”去兑换一个或两个弱子如马、炮，这要根据实际情况临场确定。

象棋中的兑子战术，五花八门，异彩缤纷，如：“邀兑”，这是指对手可以选择可兑可不兑，而我方必因邀兑而占先夺势；有“逼兑”，这是以势胁迫，对手如避免，则会累及其生存或处境难堪；有“欺兑”，明为兑子，实为夺子，有欺诈性质；“拐兑”，也可称之为“赚兑”，在兑子的同时，要顺便拐、赚上一个弱子士、象、兵（卒）等，这样的兑子，常用手法是车马联攻进行配合，车在行棋前别着自家的马脚，一旦行棋为车杀士或象叫将（杀兵卒亦同），己方车虽然牺牲，随之以马踏敌车，所以兑车之后，等于拐赚了一士、一象或兵卒。

在同一个位置上的兑子，是直接的兑子；而在此处消灭对

方一子,在别处被对方吃回一子,是间接兑子。兑子分相同兵种的兑子和不同兵种的兑子,前者容易理解,后者则除了马炮相兑外,尚有一车换双子的常用战术手法。车是强子,有时因战略形势的需要,而以一车兑马炮、兑双马、兑双炮等等,这在对弈中是常见和常用的兑子战术。个别情况下,如能以一车兑三子,那是十分理想的了。

本书的编写分为七章:即兑马巧胜法、兑炮巧胜法、兑车巧胜法、一车换双巧胜法、兑多子巧胜法、其他兑子巧胜法,最后为棋力测验。全书以古谱精妙杀法为借鉴,结合实战局例讲解。

希望通过本书的编写,使读者对兑子战术有所理解与认识,加深印象,以便对弈时临场效用。

1995年11月于北京

# 目 录

---

---

第一章 兑马巧胜法.....	(1)
第一节 马兑马巧胜局.....	(1)
第二节 炮兑马巧胜局 .....	(23)
第二章 兑炮巧胜法 .....	(36)
第一节 炮兑炮巧胜局 .....	(36)
第二节 马兑炮巧胜局 .....	(63)
第三章 兑车巧胜法 .....	(80)
第一节 古谱局例 .....	(80)
第二节 实战局例 .....	(87)
第四章 一车换双巧胜法.....	(143)
第一节 车换马炮巧胜局.....	(143)
第二节 车换双炮巧胜局.....	(167)
第三节 车换双马巧胜局.....	(172)
第五章 兑多子巧胜法.....	(177)
第一节 兑两子(无车)巧胜局.....	(177)

第二节	兑两子(有车)巧胜局·····	(192)
第三节	兑三子、四子巧胜局·····	(201)
第六章	其它类·····	(218)
第七章	棋力测验·····	(223)
第一节	自我测验题·····	(223)
第二节	测验题答案·····	(233)

# 第一章 兑马巧胜法

兑马巧胜法,是指在象棋对弈中以马或炮,与马进行直接或间接的交换方式,夺取主动为制胜创造时机。兑马在实战中运用较多,下面共介绍 40 局实用战例。

## 第一节 马兑马巧胜局

以下 5 局是直接兑马取胜的战例。

### 局例 1

选自《适情雅趣》卷二 164 局,原名为“凿壁偷光”。

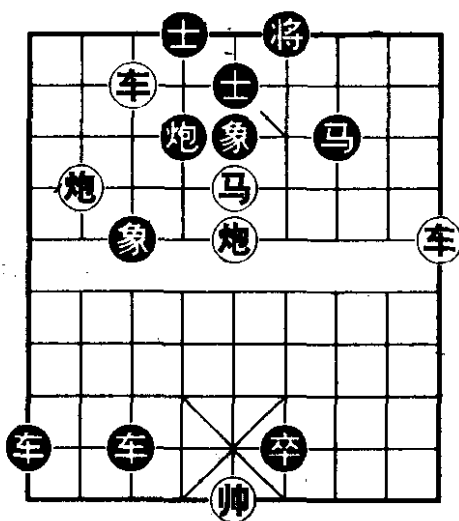
**【提示】** 兑马,弃双车,重炮胜。

#### 着法红先胜

1. 马五进三! ……………  
兑马引炮,是取胜的重要步骤。

1. …………… 炮 4 平 7

3. 车四进二! 士 5 进 6



2. 车一平四 炮 7 平 6

4. 车七平四! 将 6 进 1

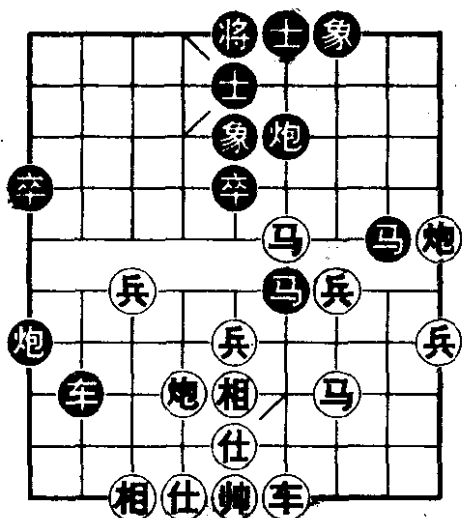


5. 炮八平四 士6退5 6. 炮五平四  
 红胜。

### 局例 2

选自 1981 年全国联赛特级大师上海胡荣华对北京大师傅光明弈完第 19 回合的形势。

**【提示】** 红方进马兑马, 简化局势, 车马炮联攻巧胜。



#### 着法红先胜

20. 马三进四! 马8进6

21. 车四进二 炮1退1

22. 车四平二 车2退1

23. 马四进二! .....

策马奔槽, 红方多兵得势, 已占优势。

23. .... 车2退2

如改走炮6平8, 则炮一平二, 红方占优。

24. 马二进三 炮6退1 25. 炮一进三 车2平6

26. 兵一进一 车6退2 27. 炮一进一 士5进4

如误走车6平7, 则车二进七, 红方速胜。

28. 车二进七 将5进1 29. 马三退二 车6平9

30. 相五退三 马6进4 31. 车二退一! 车9退2

32. 帅五平四!

弃炮出帅, 精妙之着! 简明速胜。

32. .... 将5退1 33. 车二平四

伏马二进三或车四进一杀, 红胜。

### 局例 3

选自 1993 年全国团体赛湖南罗忠才对安徽丁如意弈完第 19 回合的形势。

**【提示】** 红方兑马引离黑车,沉底炮,双车助攻,得子定胜。

#### 着法红先胜

20. 马六进七! 车 2 平 3

21. 炮八进三 士 5 退 4

22. 车三平六 士 6 进 5

23. 车六进二! ……………

进车管炮谋子,着法紧

凑!

23. …………… 卒 3 进 1

24. 车八进七 卒 3 进 1

25. 马七退六 车 8 进 1

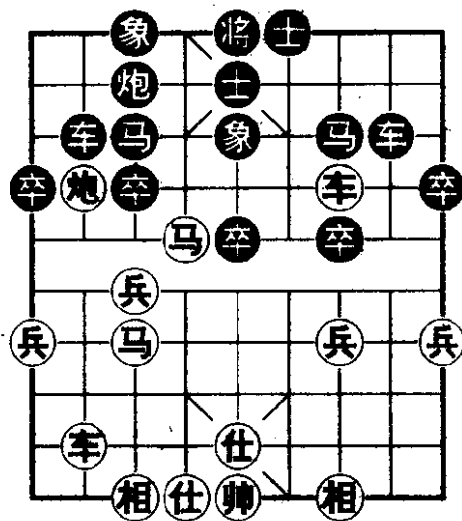
26. 车八平七 车 3 退 1

27. 车六平七 卒 3 平 4

29. 马六进七 马 7 进 6

31. 车六退二 马 6 退 4

红方多子胜势,余着从略。



28. 车七平六 卒 5 进 1

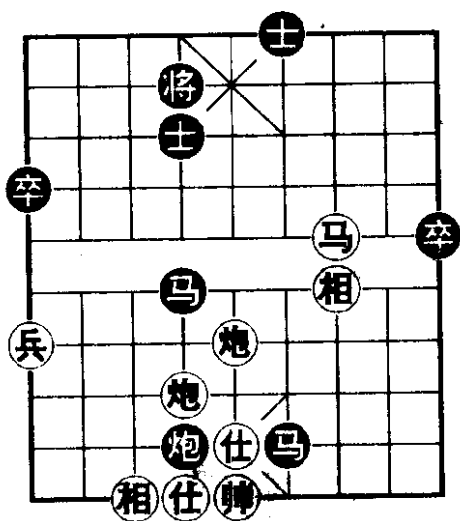
30. 马七进六 车 8 平 4

32. 相七进五

### 局例 4

选自 1958 年全国赛已故大师四川陈新全对上海大师徐天利弈完第 37 回合的形势。

**【提示】** 红马照将,兑子夺子取胜。



### 着法红先胜

38. 马三进五! 将4退1

39. 马五退六! 马6退5

如改走炮4退3,则炮五平六,亦得子红胜。

40. 马六进四 马5退4

41. 马四退五! 将4平5

42. 炮六平五 马4退5

43. 炮五进五 将4平2

44. 马五进七 炮2退7

45. 马七进八 将5平4

46. 炮五退一

红胜。

### 局例 5

选自 1994 年全国煤矿第四届“乌金杯”赛大师北京何连生对辽源秦凤林弈完第 20 回合的形势。

**【提示】** 红方兑马、牵制黑方无根车炮,得子取胜。

### 着法红先胜

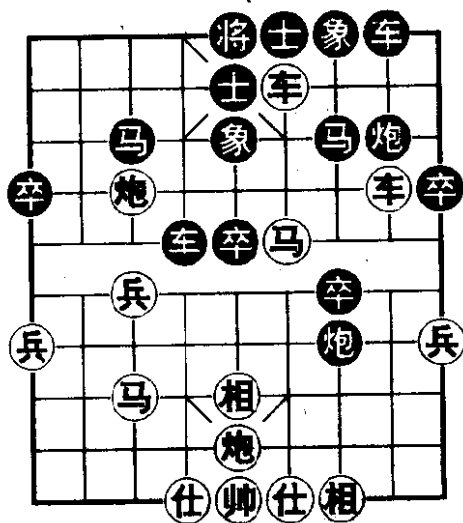
21. 马四进三! 炮7退4

22. 车四退三 卒7平6

23. 车四平五 车4进2

红车杀卒邀兑,着法有力。黑如兑车,因车炮受缚,也难逃劫数。

24. 炮五平二 炮7进4



25. 炮二进六  
红方得子胜定。

以下 5 局是进马邀兑取胜的战例。

### 局例 6

选自 1994 年全国个人赛特级大师湖北柳大华对大师辽宁尚威弈至第 33 回合时的形势。

**【提示】** 黑方进马邀兑, 简化局势, 调炮运攻, 夺取胜局。

#### 着法黑先胜

33. …………… 马 9 进 8!

34. 马四退二 ……………

兑马无奈! 否则黑马 8 进 7 卧槽掠相也是胜势。

34. …………… 炮 3 平 8

35. 仕五进四 炮 8 进 3

36. 仕四进五 马 6 进 8

马炮归边, 已呈攻势。

37. 马七进五 马 8 进 7

38. 仕五退四 马 7 退 6

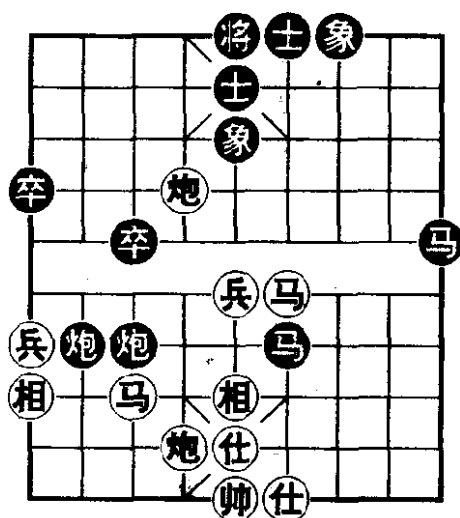
39. 帅五进一 马 6 退 5

41. 炮五平四 马 7 进 6

43. 相九进七 炮 2 退 1

45. 炮六平八 炮 8 退 1

47. 马五进三 炮 8 退 6



40. 炮六平五 马 5 退 7

42. 帅五平四 炮 2 退 1!

44. 炮六进二 马 6 进 7

46. 帅四进一 卒 1 进 1

48. 帅四退一 ……………

如改走马三进二,则炮2退1,红也难应。

48. …………… 马7退6      49. 马三退五 马6退5

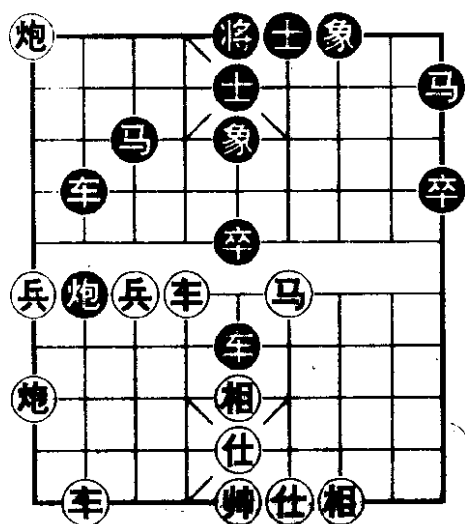
50. 仕四进五 炮8平6

至此,红方认负。以下黑伏马5进4再卒3进1掠相过卒,黑方必胜。

### 局例7

选自1962年全国个人赛特级大师上海胡荣华对大师辽宁孟立国弈完第22回合的形势。

**【提示】** 红方进马踩三子,逼兑黑马,攻击黑方空虚的右翼取胜。



#### 着法红先胜

23. 马四进六! 马3进4

24. 车六进一 车5平3

25. 帅五平六 士5进4

26. 车六进二 马9进8

27. 车六进二 将5进1

28. 帅六平五! ……………

回帅归宫,老练之举,准备车八平六出肋车攻杀。

28. …………… 卒5进1

29. 前炮平八! ……………

前炮倒打好棋,取势要着,黑方已难应付。

29. …………… 炮2进1      30. 车八平六 车2退2

31. 后车进六 马8退7      32. 炮八平九 炮2平1

33. 后车平三 马7退9      34. 车三平二

至此,黑方认负。以下黑如接走马9进7,则车二进二,车3平7,炮九退六,红方得子胜定。

### 局例 8

选自1987年第三届亚洲城市名手邀请赛台北吴贵临对香港赵汝权弈完第21回合的形势。

**【提示】** 红方进马咬双、逼兑黑马,以炮镇窝心马控制局势而夺胜。

#### 着法红先胜

22. 马七进六! 马6进4

23. 车六退四 炮2平1

24. 车七平六 车2退4

25. 前车退二 车2平3

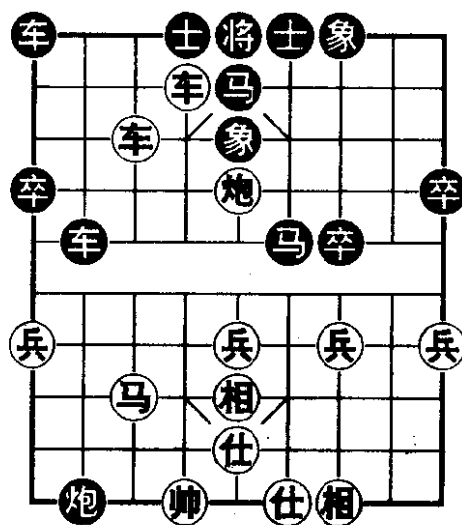
26. 相五进七! .....

飞相拦车,红方高枕无忧,胜局已定。

26. .... 车1平2

27. 前车平四

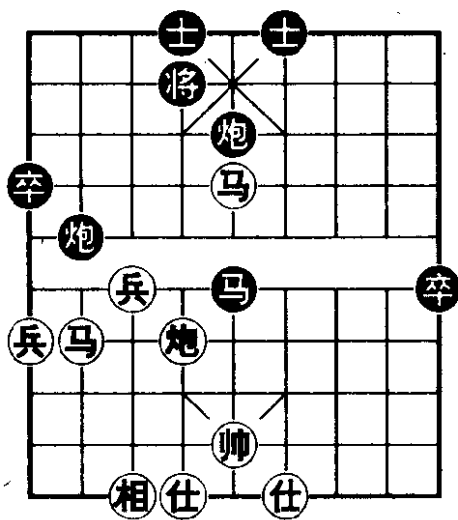
下步伏车六平四杀,红胜。



### 局例 9

选自1982年全国个人赛特级大师广东吕钦对浙江陈孝堃弈完第34回合的形势。

**【提示】** 红方进马邀兑,造成兵种优势,多兵胜定。



### 着法红先胜

35. 马八进七! 马5退3

红进马兑马, 佳着! 黑如改走马5进6, 则相七进五, 将4平5, 帅五平四, 亦红胜。

36. 马五退七 将4平5

37. 兵九进一 卒9平8

38. 炮六平九 卒8平7

39. 炮九进三

红方形成必胜局, 余着从

略。

### 局例 10

选自 1984 年“昆化杯”赛浙江于幼华对上海徐天利两位大师弈完第 23 回合的形势。

**【提示】** 红方进马邀兑, 破坏黑方连环马, 夺势制胜。

### 着法红先胜

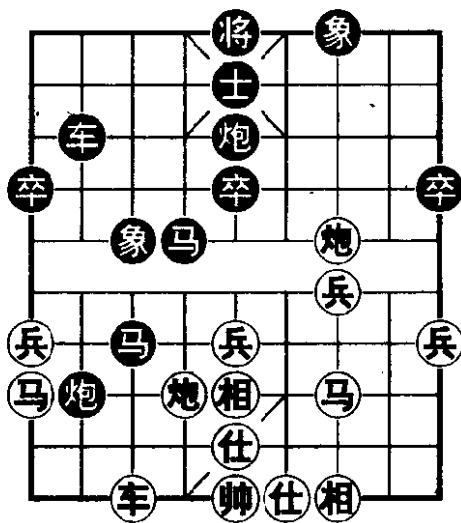
24. 马三进四! 炮5进4

红进马邀兑, 好棋! 黑如改走马4进6, 则车七进三, 象3退1, 车七进一捉马, 黑方也难走。

25. 马四进六 马3退4

26. 车七进五 .....

红兑马后杀象, 已占优势。



26. …………… 马 4 进 6      27. 车七退二 炮 5 退 2  
 28. 炮六退二 象 7 进 5      29. 炮三平二 车 2 平 4  
 30. 车七平四 车 4 进 6

伸车弃马无奈,否则黑马无退路。

31. 车四进一 车 4 平 1      32. 车四平八 车 1 退 1  
 33. 车八进五 士 5 退 4      34. 车八退三 将 5 进 1  
 35. 兵三进一! 炮 5 进 2      36. 兵三平四

红兵渡河,黑方单士象难以防范,红胜。余着从略。

以下 5 局是进马夺兵(卒)兑马取胜的战例。

### 局 例 11

选自 1983 年“敦煌杯”赛大师江苏言穆江对特级大师黑龙江赵国荣弈至第 20 回合时的形势。

**【提示】** 黑马夺中兵兑马,以多兵优势取胜。

#### 着法黑先胜

20. …………… 马 4 进 5!

踩兵换马,多卒占优。

21. 马三进五 ……………

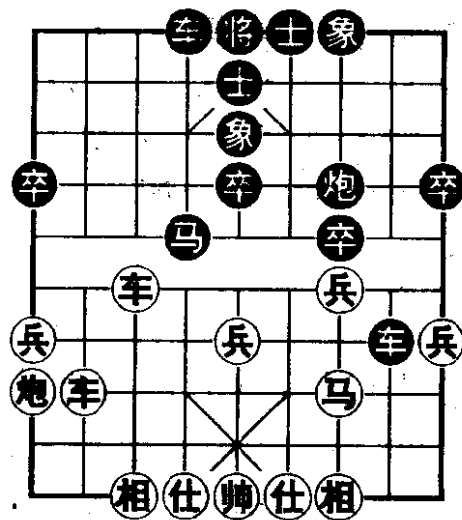
如改走车七退一,则车 4 进 9,帅五平六,马 5 进 6 再车 8 平 3 去车,也是黑优。

21. …………… 车 8 平 5

22. 车八平五 车 5 平 4

23. 仕四进五 后车进 3

24. 车七平五 卒 7 进 1





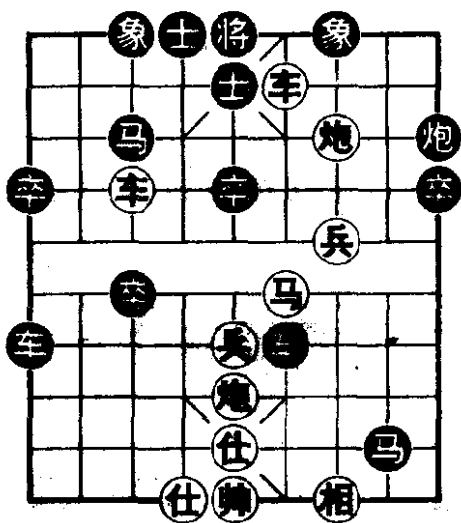
25. 前车平三 炮7进1      26. 车五进二 前车平9  
 27. 炮九平三 炮7平8      28. 车三平二 炮8平3  
 29. 炮三平五 车9进3      30. 车五平三 卒9进1  
 31. 车二进一 炮3平7      32. 炮五平四 炮7进5  
 33. 炮四进六 卒9进1

边卒过河，识破红炮打车计划。至此，黑方胜定。

### 局例 12

选自 1987 年第六届全运会预赛两位特级大师上海胡荣华对河北李来群弈完第 25 回合的形势。

**【提示】** 红马踩中兵兑马，中炮取势夺胜。



#### 着法红先胜

26. 马四进五! 马3进5

红马踩中卒，兑子解杀，取势佳着！否则黑车6进3再马8退6、车1进2杀。

黑如改走车6退5，则马五进四，亦是红优。

27. 炮五进四 士5进6

28. 炮三平二! .....

平炮伏杀，紧着！如误走炮

五退一，则马8退6，仕五进四，车6平5，仕四退五，车5退2，黑方伏有车杀中仕的凶着，红方不利。

28. .... 炮9退1      29. 炮五退一! 马8退6

30. 仕五进四 车6平5      31. 帅五平四 车5退2

32. 车七平三! 象7进9      33. 炮二进二