



冷水灘市文史

第 一 輯

863

中国人民政治协商会议文史资料研究委员会编
湖南省冷水滩市委员会

前 言

东风送暖，万卉争春。值此“七五”计划熠熠生辉，举国上下凯歌阔步，十亿神州再展宏图之际，我们谨以一片赤诚，一瓣心香，持一束沁人心脾的文史鲜花，奉献于您的桌前。

在我们风姿绰约的辽阔国土上，冷水滩并不令人瞩目。然而，经她哺育陶冶的李达、唐克等革命先烈，从她身边呼啸前进的红军战士，在她怀抱高擎红旗的工农儿女，却一直使她骄傲自豪。今天，当我们以绵长的思念，深沉的敬仰，缅怀、编写着这些激动人心的史料时，我们的心田流溢着炽热的爱的清泉；他们的丰功与高山同在，他们的伟绩共江水长流。

冷水滩，这座刚刚诞生的工业新城，如同一枝向阳初绽的蓓蕾，装点着湘西南的秀丽山川。她的饮誉三湘的土特产，她的驰名四水的文物群，她的丰富的矿藏和发达的交通，她的肥沃的土地和温润的气候，正象璀璨的彩霞，火红的旗帜，鼓舞着我们为她描绘出最新最美的图画。我们欢迎江南塞北的读者前来参观指导，盼望海内海外的同乡回家访友探亲。

我们不会忘记：正迎着春风灿烂开放的这束文史鲜花，是在中共冷水滩市委、市人民政府的浇灌下日妍一日的。我市党政机关对我们工作的指导、关怀和赞助，政协委员和各界人士的支持、协助和鼓励，使我们的工作得以顺利进行，对此，我们谨致诚挚的谢意。

我们才疏学浅，经验阙如，错漏笔误，恐不在少。希望读

者诸君提出改正意见，期待当事长者、知情人士、热心同人提供补充材料，不吝赐教，以期我们在采撷第二束文史鲜花时，工作上有所长进。

政协冷水滩市文史资料研究委员会

一九八六年三月

湖南省人民政府

关于冷水滩市城市建设总体规划的批复

湘政函(1985)22号

零陵行政公署

省人民政府同意冷水滩市城市建设总体规划。冷水滩市是零陵地区的交通枢纽和物资集散要地。根据地区资源、建设条件和现有基础,工业生产应着重发展建材和以食品为主的轻工业,同时要处理好与永州市的合理分工与协作问题。要积极发展第三产业,充分发挥交通枢纽的职能。要逐步提高、完善城市基础设施,创造良好的投资环境,搞好精神文明建设,逐步把冷水滩市建设成为我省西南的重要工业城市。市区远期人口发展规模可在一十五万人左右,规划区用地可按人平一百一十五平方米控制,其中生活居住用地不超过五十五平方米。

在城市经济体制改革中,要使国民经济和社会发展计划同城市规划紧密结合起来,发挥城市规划组织各项建设的综合职能。城市建设要执行为发展生产、繁荣经济,改善生活服务的方针和量力而行、逐步实施的原则,努力提高城市的经济效益、社会效益和环境效益。河西旧城改造要与工业挖潜改造紧密结合,认真治理环境,水泥厂必须限期治理粉尘污染,水源上游的制革厂要考虑搬迁或转厂;河东新区建设,要实行统一规划、综合开发,配套建设,防洪高程要考虑青龙矶电站的水位。

当前，要根据总体规划和近期建设要求，认真编制详细规划，以利具体指导各项建设；要切实加强规划管理范围内的一切建设，必须服从规划要求，不得各行其是。要做好城市规划与建设的宣传教育，动员驻市各单位和全市人民共同努力，把冷水滩市逐步建设成为经济繁荣、布局合理、设施配套、交通方便、环境优美、文明整洁的现代化城市。

一九八五年五月十日



庆祝冷水滩市恢复盛况

李达同志

两次是在月前在中央党校时，才正式地谈
了谈，谈时谈得不多，但谈得也蛮好。

中央解任物协后，我即用通信的方式注
意你物协的工作，所以大的作用。物协的

工作，古语说：任重道远，任重道远，

任重道远，任重道远，任重道远，

任重道远，任重道远，任重道远，

任重道远，任重道远，任重道远，

任重道远，任重道远，任重道远，

任重道远，任重道远，任重道远，

任重道远，任重道远，任重道远，

任重道远，任重道远，任重道远，

任重道远，任重道远，任重道远，

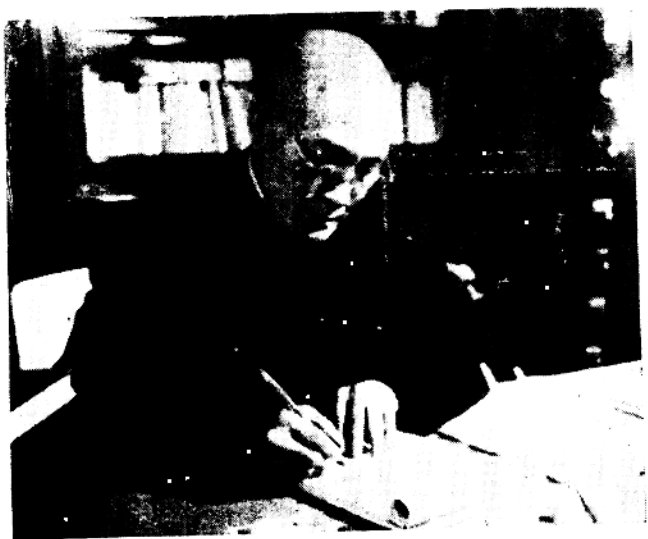
任重道远，任重道远，任重道远，

任重道远，任重道远，任重道远，

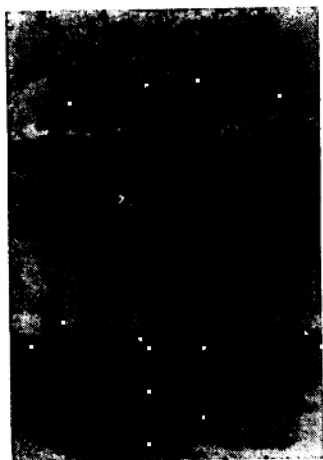
毛泽东同志给李达同志的亲笔信



李达同志陪同毛泽东同志会见武汉科学界人士



李达同志在认真写作（一九五六年）



唐克烈士全身像（图片）



文 昌 閣

目 录

- 前言..... (1)
- 湖南省人民政府关于冷水滩市城市建设总体规划的批复
..... (3)
- 庆祝冷水滩市恢复盛况
- 毛泽东同志给李达同志的亲笔信
- 李达同志陪同毛泽东同志接见武汉大学师生
- 李达同志在写作
- 唐克烈士像
- 文昌阁
- 历史沿革.....段纯文 (1)
- 地理概貌.....刘继源 (3)
- 古镇探源.....王 典 (5)
- 徐霞客过冷水滩.....周卓敏 (7)
- 红六军团长征时回师蔡家乡纪实.....市党史办 (9)
- 大革命时期现属冷水滩市辖区的农民运动.....市党史办 (12)
- 大革命时期现属冷水滩市辖区被杀害的农运骨干
.....市党史办 (16)
- 解放前夕的冷水滩.....蒋 瑛 (19)
- 李达同志生平事略.....市党史办 (21)
- 李达两次回乡.....政协办 (40)

辅仁小学纪实·····	李定钧 (43)
唐克烈士简历·····	政协办 (46)
我的父亲唐克烈士·····	唐棣华 (47)
今日冷水滩·····	刘冬元 (54)
商业史话·····	余楚家 (58)
迅速发展的造纸工业·····	冷水滩造纸厂 (61)
耐火材料产品誉满全国·····	唐生讲 (63)
珊瑚行·····	李振云 (65)
宋家州, 绿色的宝州·····	周先遂 (69)
培养农业科技人材的摇篮	
——零陵农校简介·····	伍定钧 (72)
冷水滩市四中简史·····	陈木生 胡迪汶 (75)
八景小考·····	段纯文 周钟山 (79)
文昌阁——人民智慧的结晶·····	段纯文 周先遂 (81)
钱家州, 宋代陶窑遗址·····	政协办 (83)
唐叟钓矶·····	政协办 (84)
大陂岩·····	政协办 (86)
从徐霞客为“竹鱼”命名说起·····	杨永祥 (88)
潮水醋鱼·····	杨永祥 (90)
话说“喝螺”·····	杨永祥 (91)
杨村甸百合·····	熊宏快 (93)
黄阳司红衣葱·····	熊宏快 (94)
征稿启事·····	(95)

历史沿革

段 纯 文

冷水滩，历史悠久，她象奔腾不息的潇湘，源远流长。

早在夏商时期，这块土地就有先人劳动生息。春秋战国属楚南境，秦朝隶长沙郡。西汉元鼎六年，即公元前一一一年，分长沙郡，置零陵郡，自此以后，冷水滩即为零陵二衙。相传三国张飞直取零陵时，曾在此城南山头屯兵扎寨，后人纪念他，名此山为将军岭。秦汉唐宋以后，前来经商定居者接踵而至，此地成为楚南闹镇。其时名流学者，游人骚客更是络绎不绝，或饱览名胜山川，或赋诗写景描画，或考察风土人情，至今还流传着不少民间传说和轶闻趣事。这里有唐代文学家柳宗元谪贬永州留下的足迹，这里有“唐叟钓矶”的石刻和“宋代窑址”，唐朝书法大师怀素曾来此卖过书画，明代地理学家徐霞客到此考察过山水风貌……。

解放前夕，由于国民党残酷统治，街道狭窄，房屋破旧，市场萧条，民不聊生。这里仅是一个一千八百多户五千三百多人的集镇。

一九四九年十月解放以后，冷水滩发生了很大的变化。五〇年零陵县建立区乡政权，第一区公所设在此地，属区直辖镇，镇下设大街、小街、北街、车站四个居委会。六〇年六月一日，经国务院批准为市，隶属衡阳地区。六二年十二月三十一日撤市，改为区级镇。六九年元月又改为零陵地区直辖镇，同年底又撤销，再改为区级镇。八四年六月二十二日，又经国

务院批准撤销零陵县，恢复冷水滩市，所辖市内三个办事处，十七个居委会和农村四个区二十七个乡镇，共三十五万人口，其中市内人口为四九年的十倍。由于水陆空畅通自如，古镇已成为湘西南交通枢纽，零陵地区的物资集散要地。

喜看冷水千帆动，乐为热滩万马奔！楚南古镇，经历史长河的洗涤冲刷，沐浴三中全会的阳光雨露，正以巨人的步伐，沿着社会主义四个现代化的宽阔大道开拓前进！

地 理 概 貌

刘 继 源

古曰：“山不在高，有仙则名；水不在深，有龙则灵。”然而，冷水滩的山山水水既无仙，又无龙，但她以奇特的地理环境，优越的交通条件，经济的幅射作用，获得了“湘南要塞”之称，自古为战略要地。

冷水滩，位于湖南西南部，潇湘二水汇合口，东联韶关，西邻邵阳，南接桂林，北靠衡阳。地理座标东径 $111^{\circ}28'$ —— $111^{\circ}47'$ ，北纬 $26^{\circ}15'$ —— $26^{\circ}49'$ ，面积为1278平方公里，中亚热带季风性湿润气候，年平均温度为 18.1°C ，年降水量为1381毫米，气候温和，雨量充沛，严寒期短，生长期长。境内灰岩广布，岩溶地貌发育，地势北高南低，地表切割强烈，地貌类型多样，山地、丘陵、岗地、平原均有分布。北属山地区，以四明山为主体，其主峰腾云岭海拔高达一千零四十四米，八百米以上的山峰有二十四之多。但境内多为平原、岗地、丘陵。平原主要分布在湘江干流沿岸及支流河谷，这是冷水滩市的主要农业区。地势最低为哲州滩，海拔八十点三米。市区城南的将军岭矫健挺拔，象似驯兽勇士，挑逗蜈蚣（岭）、狮子（口）、老虎（岩）；城北的文昌阁，建于湘江西岸的悬崖陡壁之上，闲日登阁，俯瞰有腾空之感，仰望有触天之势；碧绿青葱的菱角山与将军岭遥遥相望，成为南北天然屏障；河东三面环水，背靠青山，地面开阔，风景秀丽，正在重点开发；湘江

流经市区，水如明镜，形似弯月，宋家州一岛突起，横卧其中，宛如天然的水上公园。相传清人考察冷水滩的全貌，赋其诗曰：“冷水弯弯一把弓，将军骑马射蜈蚣，狮子背后藏猛虎，观音坐莲挡北风。”

冷水滩，早已成为湘西南交通枢纽。建于三十年代的蔡家埠飞机场，隔河相望。一九三七年建成的湘桂铁路，穿入闹市、沟通南北，上联黔桂，下接京广。建于市内城西的火车站，已升为二级。公路有如密网，伸向四面八方，每日均有长途汽车直达邵阳、长沙、郴州、桂林。发源于广西兴安县阳海山（又名零陵山）的湘江，进入我市岐山头的潇湘口，汇合源于九嶷山的潇水，经蔡市、蔡家、仁湾、马路街、珊瑚、上岭桥、阳山观、高溪市、易家桥、香花坝、黄阳司等十二个乡，流程六十公里，然后奔流北去，入洞庭，进长江、注东海。两岸朝雾夕霏，层峦立影，溪桥水阁，朝相辉映；沿江怪石林立，山川秀丽，岸芷汀兰，风景如画。江中帆来舟往，笛鸣长空；载重、客运船只终年不息，江华、双牌杉条沿河直下，给人以迎风破浪开拓奋进之感。

冷水滩是零陵地区商品物资储运的集散地和交易中心，是湘西南内外物资商品的吞吐咽喉。周围十几个县市的农副产品由此运销开去，尤其是杉条、柑桔、烤烟、锰矿等物，远销长沙、武汉、桂林、广州、上海、天津、沈阳等地；外地的工业机械、五金百货等物多是由此进口扩向山区。因此，冷水滩的地理位置十分重要，对内外物资交流、对促进工农业的发展具有重大的经济意义。