

地理小丛书



A ER BA NI YA

阿尔巴尼亚

楊树珍編写

中国青年出版社

地理小丛书

阿尔巴尼亚

楊树珍編写

中国青年出版社

1964年·北京

目 次

一	多山的国家·····	6
二	从海滨到高山密林·····	8
三	河流、湖泊、沼泽·····	10
四	英雄的人民·····	14
五	輝煌的二十年·····	18
六	著名城市巡礼·····	30



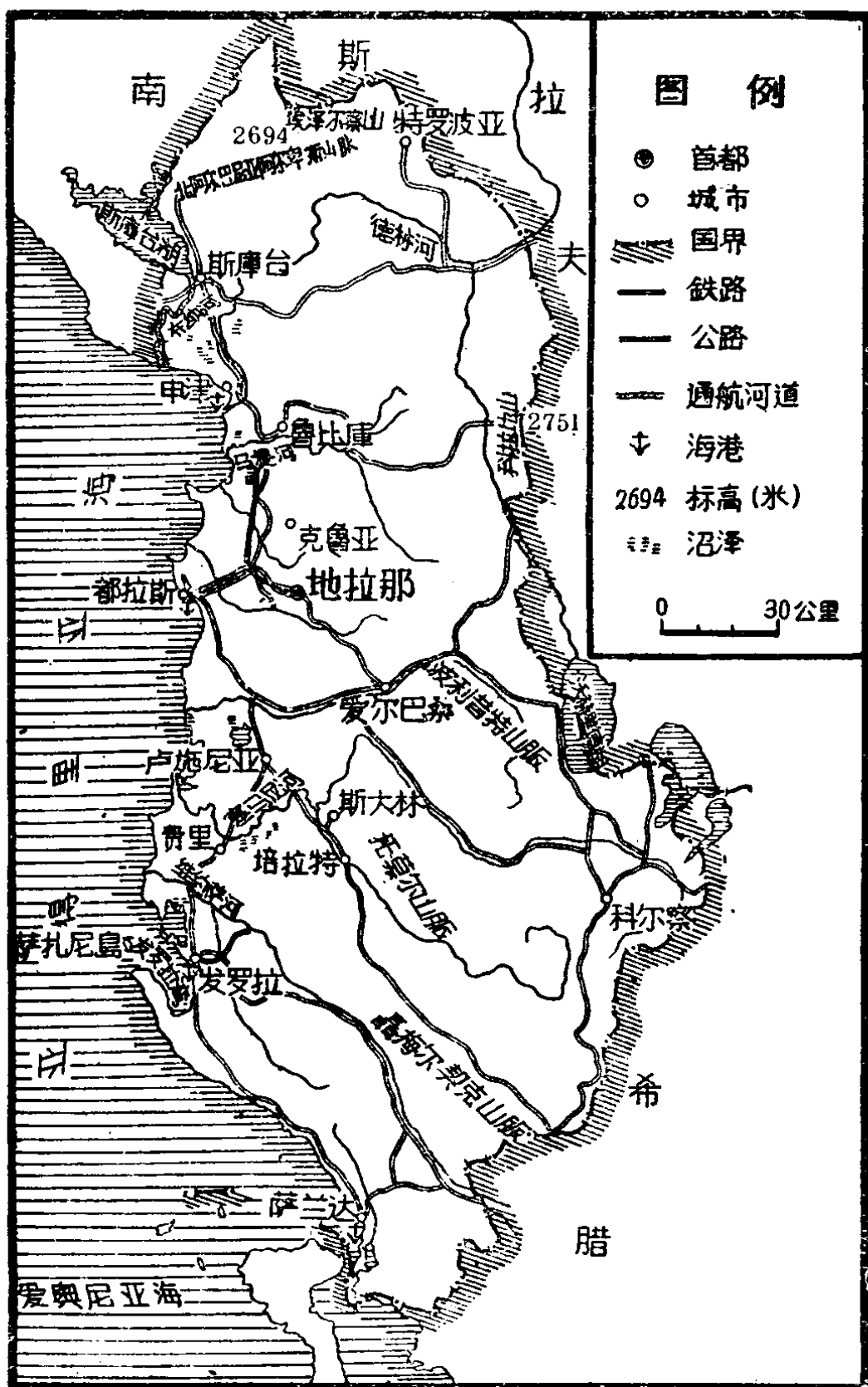
在欧洲巴尔干半岛西部，亚得里亚海的东岸，屹立着一个英雄的国家，这就是我们亲密的兄弟之邦阿尔巴尼亚人民共和国。

阿尔巴尼亚的领土像一个竖立着的橄榄；它南北长约三百五十公里，东西宽七十五至一百五十公里，面积为二万八千七百四十八平方公里。

阿尔巴尼亚北、东、南三面与南斯拉夫和希腊接壤，西面隔亚得里亚海、爱奥尼亚海和意大利相望。

阿尔巴尼亚人民共和国诞生以来的二十年，是阿尔巴尼亚人民坚决反对帝国主义及其走狗的侵略和颠覆活动的二十年；是阿尔巴尼亚人民以伟大的英雄气概，自力更生，奋发图强，进行社会主义建设的二十年。

美帝国主义和它的仆从，一直企图扼杀这个新生的国家。美帝国主义的别动队、叛徒铁托集团，用尽了颠覆、破坏、武装挑衅等手段，妄图推翻阿尔巴尼亚劳动党的领导，改变阿尔巴尼亚人民共和国的国家性质。



阿尔巴尼亚简图

但是，在革命烈火中久經考驗的阿尔巴尼亚人民，沒有被那些牛鬼蛇神吓倒，他們紧密地团結在劳动党的周围，一次又一次地粉碎了敌人的进攻和一切阴謀詭計，保卫着革命的果实，保卫着馬克思列宁主义的純洁性，把自己的祖国从欧洲最落后的国家建設成一个拥有現代化工业和集体化农业的先进的社会主义国家。二十年来，社会主义的阿尔巴尼亚像一座不可搖撼的山岳，屹立在敌人四面包围之中，向全世界放射出革命的光輝，鼓舞了全世界一切革命的人民。

在地理上，我国和阿尔巴尼亚相距十分遙远，我国位于欧亚大陆的东南部，阿尔巴尼亚在它的西南方。如果由我国走陆路到阿尔巴尼亚去，中間得經許多国家，行程在一万公里以上；如果走水路，就要远涉重洋，航程达七千多哩，輪船得航行二、三十天之久。

中国和阿尔巴尼亚尽管在地理上相距这么遙远，但是两国是亲密的兄弟之邦；中国人民和阿尔巴尼亚人民是患难与共的朋友；中国共产党和阿尔巴尼亚劳动党是志同道合的战友。两国人民在建設社会主义的事业中，在反对帝国主义、各国反动派和現代修正主义的斗争中，在保卫世界和平的事业中，总是相互鼓舞、相互学习、相互支持，并肩前进。建立在馬克思列宁主义和无产階級国际主义的基础之上的两国之間的伟大

友誼和战斗团結是永恆的、牢不可破的。

一 多山的国家

阿尔巴尼亚是一个依山傍海、风景瑰丽的国家，也是欧洲著名的一个多山的国家。全国将近百分之三十的領土海拔在一千米以上，崇山峻岭，峰巒层层迭迭，构成了阿尔巴尼亚地理上最大的特色。

阿尔巴尼亚的山脉大部分属于吉納尔山系，它們是年輕的褶皱山脉，多呈西北-东南走向。按地貌特点，阿尔巴尼亚的山地大体可分为三部分：

德林河以北是北阿尔巴尼亚阿尔卑斯山区。这里山势险峻，多高山深谷，道路崎岖回环。解放后虽然修建了不少盘山公路，但这里依然是阿尔巴尼亚交通最困难的地方。北阿尔巴尼亚阿尔卑斯山脉一般高达两千到两千六百米，它的最高峰埃泽尔察山达二千六百九十四米。到了冬天，群山頂部积滿了冰雪，远远望去好像一排排戴着銀盔的战士，巍然屹立在北部边疆。

德林河以南，沃苏姆河以北是阿尔巴尼亚中部山区。这里的山脉比北阿尔巴尼亚阿尔卑斯山平緩一些，一般高两千到两千四百米，地势自东向西逐漸下降，到了本区西部边缘就成了几条小山崗了，它們是山

区和西部沿海丘陵性平原的过渡地带。但是，位于本区黑德林河以东的科拉比山，高达二千七百五十一米，比埃泽尔察山还高五十七米。

沃苏姆河以南是阿尔巴尼亚南部山区。这里的山势起伏变化很大，山高在一千到二千米。西南部的山脉紧逼海边，形成一段陡峭的海岸。卡腊布隆山像一只巨大的臂膀从南向北伸入海中，形成了著名的发罗拉海湾。

冬季，高山挡住了从北面和东面吹袭来的寒风，因此，西南沿海地区的气候格外温暖，成了种植亚热带作物的理想地区。

山地中还夹杂一些宽阔的谷地和盆地，如东南部的科尔察盆地，就是阿尔巴尼亚重要农业地带。

西部沿海地区是一条狭长的平原；上面有不少起伏的丘陵，一般高约三、四百米，和东西向的河流交错地分布着；在沿河的低洼地区还可以看到长年积水的沼泽和湖泊。

沿海平原的面积约占阿尔巴尼亚土地的五分之一，北起斯库台湖，一直延伸到南部的发罗拉湾，长达二百公里，平均宽度二、三十公里左右。

从这里西望，就是茫茫的亚得里亚海了，阿尔巴尼亚拥有四百七十多公里的海岸线，占国境线总长的百

分之四十五。除了发罗拉以南的一段海岸是陡峭的岩岸外,大部分是由泥沙组成的沙岸,近海有大面积的浅水海域,是良好的渔场;也为发展水产和盐业生产提供了有利条件。今天,海上运输已成为阿尔巴尼亚和世界各国人民往来的重要交通线。

二 从海滨到高山密林

阿尔巴尼亚的气候主要属于地中海式的气候:夏季炎热干燥;冬季温和多雨。但由于受地形的影响,各地气候有明显的差异,冬天在东部和北部山区,天气相当寒冷,并且时常有暴风雪。在沿海平原的中部地区,气候就比较温暖,温度很少下降到摄氏零度以下,经常下雨,很少飞雪,即或偶尔下点雪,很快就融化掉了。西南沿海地区,下雪的机会更少。就是在冬天也到处是绿草如茵,鲜花盛开。与北部和东部山区那种冰天雪地的景象相比,真是不可同日而语。

夏季,各地的气候也不一样。沿海地区从五月起一直到秋天,很少下雨,气候炎热干燥,正是农作物生长的季节;但这时易受干旱的威胁,因此,需要发展灌溉事业,才能使农业稳产高产。夏季的强烈的阳光照射得人睁不开眼睛,阿尔巴尼亚人喜欢戴黑眼镜就和

这种自然特点有关。东部山区由于地势较高，天气就比较凉爽，也不像沿海地区那样干燥。

阿尔巴尼亚是欧洲降水丰沛的国家之一，但由于地形的影响，各地降水量也有显著的差别。西部平原上，年降水量在一千至一千五百毫米；北部山区则高达两千至两千五百毫米；降水的大部分集中于冬季。

复杂的气候，为培植各种不同的作物提供了良好的条件。同时，山区和平原的野生植物也是千差万别，丰富多采。

西部沿海平原上，由于夏季炎热，冬天比较温暖，到处可以看到橄榄树、柑桔树等亚热带的林木；有时还可以遇到四季常青的棕榈树。这里农耕的历史也最悠久，阿尔巴尼亚的耕地主要分布在这一带，肥沃的田野上，生长着玉米、小麦、稻子、棉花、烟草等等。连片的葡萄园和绿油油的农田相互交错，构成全国最主要的农业区；同时，工业也主要集中在这一带，所以人烟稠密。

向东去，地势逐渐升高，在海拔三百到一千米的山坡地带，除河谷、盆地有成片的耕地而外，农田大大减少，代之而起的是绿茵茵的天然草场，到处可以看到白色的羊群，这里是阿尔巴尼亚的畜牧业基地。这一带，还有成片的以柞树为主的野生丛林；在迎着太阳的山坡上，还有不少果木，每年生产大量的桃、梨、苹果、樱

桃、杏、石榴、胡桃、栗子等各种干鲜果品，它们既不与其他农作物争地，又有巨大的经济价值。

在一千米以上的高山地带，人烟稀少，到处都是密密的丛林，构成阿尔巴尼亚的山地森林带，树种中以山毛榉和松为主。解放后，阿尔巴尼亚人民进行了大规模的植树造林和抚育更新的工作。现在，约占全国一半的土地已为各种林木所覆盖，给国家提供了大量的木材。丰富的植物资源是阿尔巴尼亚重要的天然财富。

三 河流、湖泊、沼泽

因为阿尔巴尼亚的地势起伏大，雨水又丰沛，所以全国的河流众多。河流大都发源于东部山区，自东向西，穿过山区、穿过西部平原，注入亚得里亚海。

阿尔巴尼亚的主要河流有北部的德林河，南部的塞马尼河和中部的希孔比河，等等。这些河大都具有坡降较大、水流急湍等特点。各河虽然大都不便于航行，但却蕴藏着丰富的水力资源。河水同时还给农田的灌溉带来了便利。

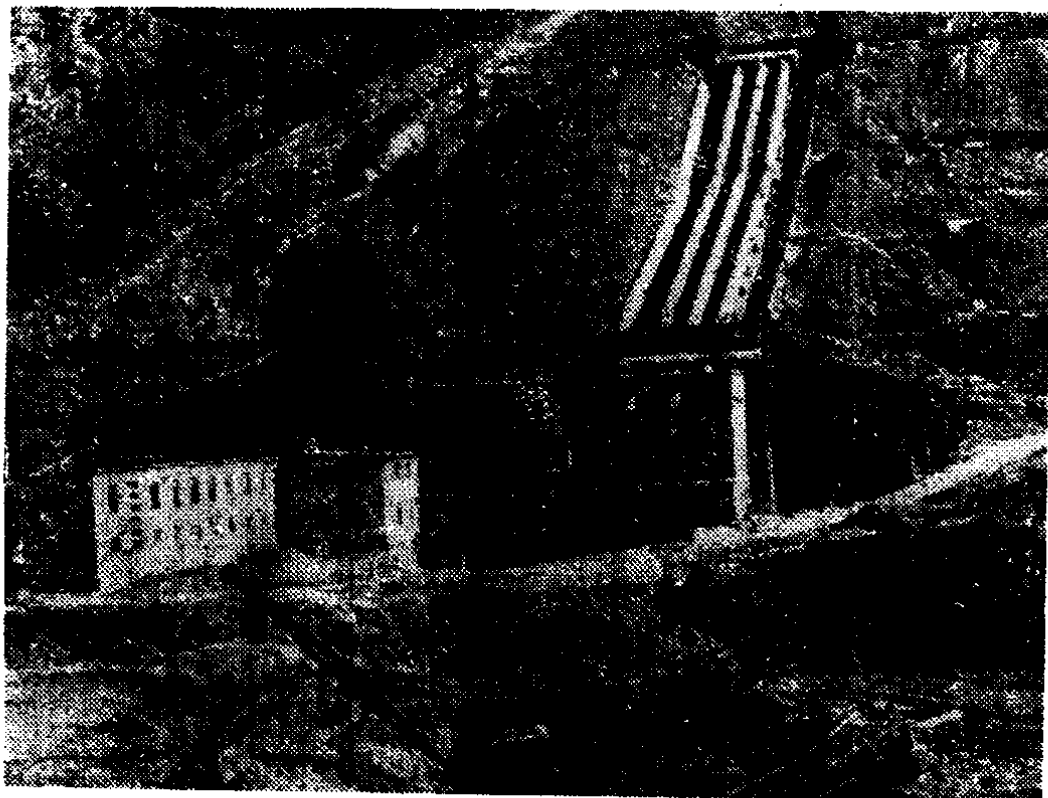
过去，河流很少开发利用。大量的河水白白地流进海里，不但丰富的水能没有加以利用，就是农田灌溉

事业也几乎没有兴办。有的地方，居民飲水都成問題，必須到很远的地方去运水。在过去的阿尔巴尼亚，姑娘出嫁前总是要問清男方村里有沒有水吃。在山区里，为了爭夺水源，还时常引起村与村的械斗。有些老年人回忆起过去，总是意味深长地說，水是幸福的源泉，可也是灾难的根源啊！

解放后，大兴农田水利建設，在各条河流上修起了一座座的水庫，发展了水电和灌溉事业。目前阿尔巴尼亚的灌溉面积已达十八万九千公頃，相当于解放前的六倍多；全国約有百分之四十五的农田得到了灌溉，从而大大提高了农业生产的稳定性。

許多水电站陆續建成，促进了农村的电气化。著名的馬克思水电站和最近建成的恩格斯水电站成了全国电力网的中心；它們发出的电力，占全国总发电量的三分之二以上。另外，还有地拉那城郊的列宁水电站等等。

解放后，湖泊和沼泽也发生了很大的变化。只要我們仔細地把阿尔巴尼亚現在和过去的地图对照一下，就会發現有的湖泊消失了。原来有湖泊的地方，現在出現了田园或者城鎮；原有的沼泽地也大大减少，沿河出現了許多人工湖——水庫。这种变化是阿尔巴尼亚人民改造自然的重大成果之一。



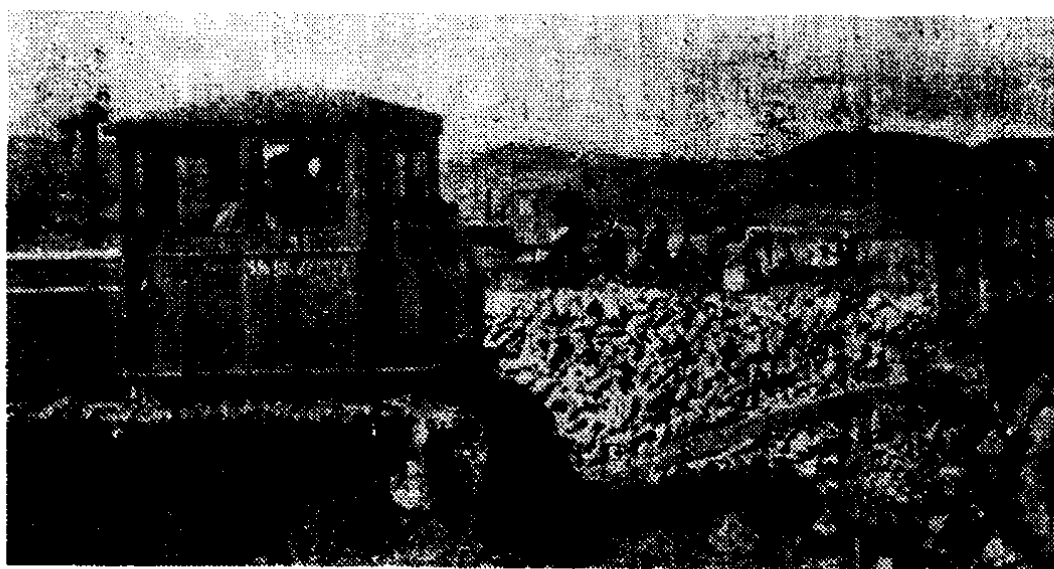
建設中的比斯台里查水电站

原来的湖沼多是一片瘴气弥漫的死水，是蚊虫和瘧疾病的孳生地，严重地危害着居民的健康，过去在阿尔巴尼亚流传的，叙述沼泽区人民悲惨生活的歌謠中这样說：

“蚊子滿天飞，瘧疾地上来，
沒有烧水的壶，沒有鋪和盖，
石块当枕头，大地当鋪盖，
得了瘧疾病，医生都不来。”

为了改善沼泽区人民的居住环境和扩大耕地面积，阿尔巴尼亚人民决心把沼泽排干，讓瘧疾地变成良

田。經過二十年的艰苦奋战，很多沼泽被排干了。在那里出现了工厂和农田。例如著名的斯大林紡織联合厂，就是在过去地拉那郊区的沼泽地上建立起来的；位于科尔察地区的馬利基湖沼也被抽干了，湖底已被开垦为大面积的良田，成为阿尔巴尼亚主要的甜菜种植区，同时，上面还建立了“十一月八日制糖厂”，它年产食糖約一万吨。现在这里已形成了一个新的城鎮馬利基。



馬利基国营农場的甜菜丰收

由于采取了对湖泊和沼泽的改造等措施，阿尔巴尼亚的耕地面积已从解放前的二十七万多公頃，扩大到现在的五十万公頃左右。新增加的耕地，主要分布在西部地区，集中在从北方的斯庫台經爱尔巴桑，到南方的費里一綫以西的地方。耕地面积如此迅速地扩大，

对于一个山多平地少的国家来讲，真是了不起的成就。

四 英雄的人民

阿尔巴尼亚基本上是一个单一民族的国家，百分之九十六的居民是阿尔巴尼亚族。

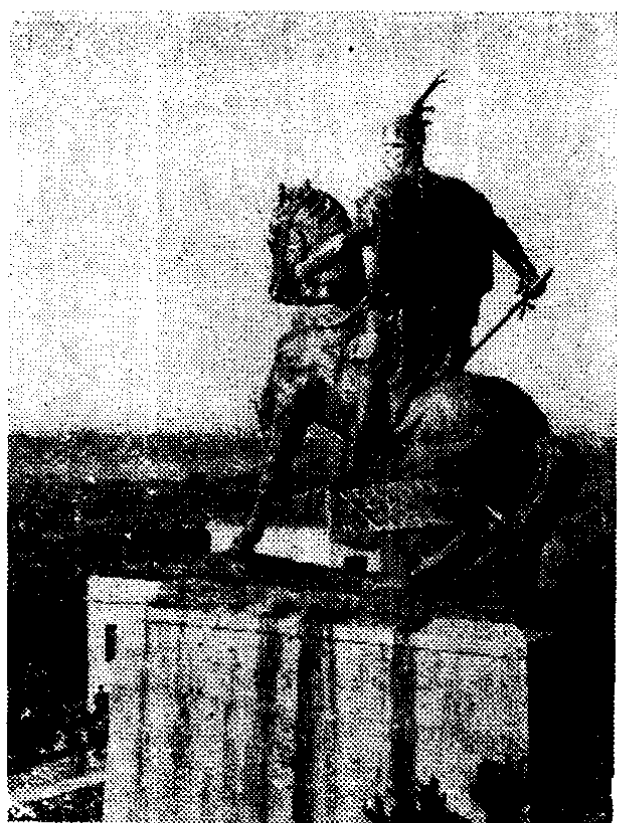
阿尔巴尼亚族是巴尔干半岛上的古老民族之一。远在三千年以前，他们就劳动、生息和繁殖在自己的国土上，创造了自己的历史和文化。

解放以后，阿尔巴尼亚的人口增长得相当快，人口增殖率为千分之三十左右，是欧洲人口增长最快的国家。一九四一年德、意法西斯占领时期，全国只有一百一十万人；而到一九六三年已有一百七十七万五千人。

大部分居民分布在西部平原地区，这里的人口密度最高，其次是东南科尔察地区，北部山区的人口密度最小。

阿尔巴尼亚民族是一个不畏强暴的英雄民族。阿尔巴尼亚的历史上有着无数为争取民族独立和自由的英勇斗争事迹。十五世纪当土耳其侵占阿尔巴尼亚之初，民族英雄斯坎德培领导的反抗土耳其侵略的斗争，就是一篇壮丽的史诗。当时阿尔巴尼亚的起义者，无论

在数量或在装备方面，都无法和土耳其侵略军相比；但他们英勇顽强，沐血奋战达二十五年之久，屡次战败了土耳其侵略军，给了侵略者以沉重的打击，并且大大鼓舞了欧洲其他民族反抗土耳其侵略者的斗争。



斯坎德培的雄姿

在阿尔巴尼亚人民的心目中，斯坎德培是个光辉的形象，受到人人的敬仰。现在，不少城市里都有以他的名字命名的广场和街道。今天阿尔巴尼亚的国徽和国旗的图案还是沿用斯坎德培时代设计的，以双头鹰徽号为背景的。

民间流传着许多关于斯坎德培的英雄事迹和歌谣。十九世纪著名的阿尔巴尼亚诗人纳依姆·弗拉谢里写了一部长诗，满腔热情地歌颂自己的民族英雄，其中就有这样的诗句：

“阿尔巴尼亚出过多少英雄好汉，
在敌人面前从不表示胆寒；

斯坎德培具有超人的英勇果断，
心头上燃烧着热爱祖国的火焰。
不把土耳其人赶走，
斯坎德培的宝剑决不入鞘。
.....”

英雄的阿尔巴尼亚人民经过前仆后继的斗争，终于在人民英雄伊斯玛伊尔·捷马利的领导下，赶走了土耳其侵略者，于一九一二年十一月二十八日赢得祖国的独立。这就是阿尔巴尼亚独立纪念日的由来。



发罗拉市的独立纪念碑

独立不久，第一次世界大战就爆发了，帝国主义强盗把阿尔巴尼亚的国土当作它们相互角逐的场所，并企图瓜分阿尔巴尼亚；阿尔巴尼亚人民毅然地重整旗鼓，拿起武器，为保卫自己祖国的独立而战。

到一九二一年，人民赶跑了侵略者，但胜利的果实为地主阶级