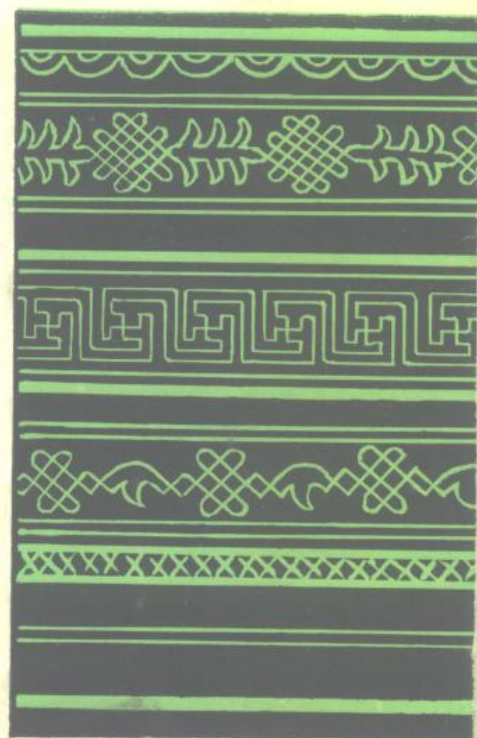


凉山彝族自治州民族文物普查队

凉山彝族文物图谱



服装

四川民族出版社

凉山彝族自治州博物馆

凉山彝族自治州博物馆

凉山彝族自治州博物馆

四川民族出版社

三
装

凉山彝族文物图谱（服装）

四川民族出版社出版 (成都盐道街三号)
四川省新华书店发行 七二三四工厂印刷

开本787×1092毫米 印张5.75 插页 字数9.24千
1985年4月第一版 1985年4月第一次印刷
印数: 1—3,730册

书号: M8140·105 定价5.40元

目 录

一、前 言	1
二、大裤脚地区服装简介	9
三、中裤脚地区服装简介	32
四、小裤脚地区服装简介	40
五、统一服装	56
六、其它类	75
七、纹 义	79

DB006

前 言

美丽富饶的凉山彝族自治州,居住着一百三十多万勤劳智慧的彝族人民,他们有自己的语言文字。彝语属汉藏语系藏缅语族彝语支。彝族人民在漫长的历史发展过程中,创造了丰富多采的具有民族风格的彝族文化,在彝族文化的花苑中,服饰艺术,表现了彝族人民丰富的想象力和卓越的创造才能。

(一)

彝族服饰的独特风格早已形成,据云南昭通地区后海子霍氏墓壁画表明,早在一千六百多年前的东晋时期,彝族男子就头梳尖髻,身着披毡了。千百年来,凉山彝族服装至今仍葆其民族特色,不愧是我国民族文化艺苑中的一朵奇葩。

凉山彝族服饰伴随着凉山彝族社会的发展不断改革提高,达到了一定的艺术水平。彝族服饰,美观大方,独具风格,男女都穿右开襟窄袖上衣,袖口、领口、襟边都镶有花边。男着裤,女穿百褶裙,无论男女老幼,常披一件披毡或察尔瓦,彝族跣脚,年冬时节,脚穿一种用麻绳编制的草鞋和形似靴子的毡袜。男子头顶留一绺儿头发,头上缠黑色头巾,常裹成一尖锥状,斜插额前。青年妇女盖头帕,壮年和老年妇女头戴荷叶帽或大顶帽。男女均戴耳环、戒子、手镯。男子穿左耳佩耳环,妇女则穿双耳,领口戴银牌。这就是四川彝族服饰的基本情况,独特的民族服饰,已成为区别其他民族的特征。

解放前,在凉山彝族社会内部,没有形成统一的奴隶主政权,家支制度是奴隶主阶级专政的主要工具,因此,表现在彝族服饰上,带有深刻的社会烙印和浓厚的民族特点。

一、地域特点:无统一政权的凉山地区,由于各地自然条件、生产生活的差异,形成不同方言土语地区的服装也有着鲜明的区别。以裤子为例,人们依据男子裤脚宽窄,分大裤脚区(指依诺地区),中裤脚区(指圣乍地区),

小裤脚区（指所地地区）。三个裤脚区的服装的式样、纹样、色彩、风格各具特色，从装束上就可区分所属地区。

二、等级特点：在凉山彝族奴隶制社会中，等级森严，贫富悬殊，不同等级的服装在质量、式样、色彩上差异很大，路人一望而知其等级身份。比如：黑彝妇女的上衣为素色，百褶裙裙长曳地；白彝妇女的上衣鲜艳夺目，裙长齐踝，不能超过；而锅庄奴隶披的则是破麻布、粗制衣。

三、年龄特点：凉山彝族服饰，因年龄不同，服饰截然不同，突出表现在妇女服装的纹样和色彩上。青年妇女服装纹样繁多，喜用红、黄、绿、橙等对比强烈的颜色；中年妇女服装纹样简单，布料颜色多用蓝色和白色；老年妇女服装一般不饰花。彝族的头饰装扮也很讲究，未生育的妇女头饰，生育后的妇女头饰，以及未成年女孩的头饰，都是不相同的。地区不同，风貌各异。

四、气候特点：彝族聚居区的大小凉山，多属低山河谷，气候温和，四季变化不大，所以凉山彝族服装季节性不强，无棉夹衣，春夏秋冬一身衣。而以披毡和察尔瓦适应寒暑之变化。

五、自然经济特点：凉山彝族地区，不产棉，多产麻，畜牧业比较发达，凉山彝族服装以毛麻制为主（棉布多从汉区输入），大多是彝族劳动人民自产、自织、自染。因生产水平低下，为缝制一件新衣，从原料到成品，巧工精做，妇女倾注了大量心血，不惜花费几个月甚至更多的时间，这已成为他们相沿已久的传统精神。

（二）

彝族服装之美，在于它多种的饰花工艺集于一身，纹样丰富多变，色泽艳美和谐。他们在衣着上加工装饰的部分有衣领、襟边、袖臂、项背，此外还有头巾、盖头、荷包、挎包、背带等。加工的方法有：

盘花：把彩色丝线编成“人”字辫，或将什色布剪成细条，再盘成各式纹样。盘花的纹样最常用的是：窗格、石阶、铁链，铁环、波浪、南瓜子等。

（见十六页）

贴花：将色布剪成二方连续或对称二方连续纹样，贴在服装固定部位，再沿边压丝辫或布条缝牢。上缀贴银片，银铂泡花为饰。纹样有羊角、火镰等。（见十八页、十九页）

补花：将布面剪成纹样轮廓，下贴铺色布再压滚纹样边。纹样多是火镰、羊角变化的单独纹样和对称纹样。（见四十三页）

镶嵌：用色布条或绣花丝带镶在衣襟上，或做成牙边嵌上。多为鸡冠纹

样。(见三十八页)

滚边：用色布滚贴衣服的边沿，起凸凹不平的变化，使色彩更为突出。

(见四十六页)

刺绣：用什色丝线刺绣各种纹样图案。主要绣花草纹样，显得精美细致，质地比较松软，甘洛一带的服装多采用。(见十九页、二十页)

挑花：用什色丝线在服装布的经纬线上，挑出很多十字纹，构成各种图案，整齐均匀，美丽悦目。这种纹样用于衣领，头帕和袖口上。(见六十页至七十三页)

综观凉山地区服装纹饰风格，服装的精美秀丽首推甘洛地区，其饰花工艺有盘花、贴花、刺绣，以盘花为主。一件衣服可采用九种色线，精绣多种图案(见八页、二十四页)，纹样齐整，繁而不乱，色泽雅丽，技术精巧，信手成花，风格细腻精密。喜德地区的服装，具有浓厚的民族特色，它的纹样图案兼备了大小凉山地区的特点，饰花工艺多样：镶嵌、盘花、刺绣、贴花、挑花皆有。古朴艳丽是普格地区服装的特点，普格地区饰花以贴花、补花为主。其纹样大多是火镰纹和羊角纹的变化组合，以青年女罩衣为代表，纹样硕大，活泼疏朗，纵横通体，喜用大红、黄、绿、蓝、白等强烈的颜色并置，其做工较粗糙(见四十五页)。布拖地区的服装却纹色朴素，只在胸襟、项背、袖口沿贴宽窄青布条，再镶嵌红黄细牙边为饰。

在色彩的应用上，不同的工艺，用色也不同。如盘花、刺绣、挑花，系采用彩色丝线做原料，可任意配色组合成各种图案。而贴花、补花，则限于单色布上采用。喜单一组成，一种纹样一种色，多种纹样则多色并置，就是刺绣，也是一花一色，一叶一色，无重叠。

从上述特点可以看出，彝族是勤劳勇敢而富于智慧的民族，他们对物体形象的观察有着深刻的体会和丰富的想象。在服饰纹样上表现出来的特征是生动的，朴实的；色调是简洁的，明朗的，强烈鲜艳的。这反映了彝族人民朴实和矫健的性格。

(三)

丰富多彩的彝族服装，是彝族人民劳动与智慧的结晶，是我们伟大祖国艺术传统中的一个重要组成部分。在过去反动统治时代，彝族服装长期处于被蔑视的地位，只被当作少数人猎奇的对象。一九五〇年春，四川彝族地区获得了解放，从此，结束了民族压迫的历史，彝族人民跨进了一个新的历史时代。在党的民族政策的光辉照耀下，全国各民族共同团结在友爱合作的大家庭中。随着各民族人民生活的日益提高，服饰艺术的相互影响和交流，彝

族服装也逐渐趋于统一。有的纹样图案已在凉山各方言土语区共同使用，特别是青年，爱美心切，易于接受其他地方服装的式样和纹样的优点，综合到自己的服装上，这就更促进了服装的融合、变化和统一。

※

※

※

这本文物图谱介绍的彝族服装，是根据大裤脚、中裤脚、小裤脚三个地区所搜集的彝族服装摹绘的，并加以整理和选择。在摹绘过程中，尽量做到花纹和色彩同实物符合。缺点和不足之处，请读者多给指正。

本书在编绘过程中，得到了凉山州、县党政部门的大力支持。吉木布初、蒋道伦、骆元璋、阿鲁斯基、孙学纲、陈万全、罗洪拉火等同志给予了热情帮助，谨此表示衷心感谢。

1982年12月

独具风格的

凉山彝族男女服装

多时寸卡具丰小呀字季六也小



彝族女青年服装

彝族男青年服装





彝族男子头饰



彝族妇女头饰



彝族妇女头帕之一



甘洛地区女上衣

喜德、越西地区男服全貌



布拖地区少年上装

布拖地区女披褂





甘洛地区男青年上衣

甘洛地区妇女荷包、腰带



布拖地区百折毛裙

大裤脚地区服装简介

大裤脚地区以美姑县为代表，包括雷波、马边、峨边县的大部和甘洛、越西、昭觉县的部分地区。

彝族妇女的头饰，未婚和已婚未生育者有明显的区别。未婚和已婚未生育的妇女，多用二、三尺的蓝布折叠作头帕，上压发辫，帕的前端遮额，很象帽沿。当姑娘时的头帕短，折叠层数相对要少些，小女孩小头帕只折叠二、三层，用红线拴扎（见五十八页）。妇女生育后戴荷叶形夹帽，帽顶饰银质圆片或布纽，帽后正中镶贴箭形饰花布条。两耳露外，然后将双辫扎压帽上（见十页）。年轻姑娘的下耳房戴坠穗珊瑚串珠，耳垂挂珊瑚玛瑙料珠。老年妇女则戴无穗银耳饰。

彝族女上衣领高齐耳。中年和青年妇女的衣领用多层红布或红呢缝制，领上贴银泡，精做彩绣、挑花等，戴长方形银牌领扣。老年妇女衣领用青布面红布里，上贴银泡为饰，扣梅花形领牌。

彝族妇女穿衬衫和罩衣。衬衫多用青、蓝、毛蓝三色布缝制。大襟右衽，身长及膝，袖短而宽。青年服的前襟、后项圈和袖口饰花。中年服则贴宽窄青布条加嵌红、黄、蓝、绿牙边。老年服是宽衣博袖，只镶青布条，用紧线扣串，形成窝点花纹。

罩衣身短齐脐，背心长及小腹，均是夹层，多用青色布料做成，胸襟、项背、袖口处，饰各式纹样图案。老年则着青、蓝服，显出古朴浑厚的特点。

坎肩多半是毡里布面，对襟，无扣，长至膝，通体密纳。常为素色，厚实耐用，为劳动背负时穿用。

大裤脚地区独特的百褶裙是白裙和彩裙（见二十页至二十二页）。彩裙中下部分系用耀眼的色布镶接，使色彩更为突出。白裙是全白色，裙边环贴约五、六寸宽的青布一圈，其上间隔两条青布细条。束裙腰带长约六、七尺，宽近2尺，缝成筒状，用白布或红布做成，忌用黑色布。

男子头式，一般于顶部留长发一绺，头上缠黑色棉布或丝织头巾，于额前裹一尖锥状，长约六寸左右，俗称“英雄结”。头巾长约三丈，宽约一尺二寸，对折，从右到左相缠，唯死者反之。中年和青年的英雄结细长如竹笋；老人则呈螺结锥形，或无结依次缠成圈状（见二十三页）。在美姑一带，锥结的朝向还视其家支的不同而各别。如古侯家一律略偏于额左，而曲涅家则恰好与之相反。

以前，头上的蓄发和“英雄结”被视作天神和人之尊严的最高标志，严禁他人碰着或摸着（特别是女性、小辈或低于其等级者），若谁不慎犯讳，就会触怒，引起纠纷，甚至发生械斗，故向有“天菩萨”之称。

解放前，男子多无衬衣，只穿棉布上衣一件，系大襟右衽短衫，彩色以青、蓝色居多。中、青年的衣着为高领。红底黑边，直腰、窄袖，长至腋下二寸左右。均在前胸、项背和袖口处饰花。常见的纹样组合有鸡冠、南瓜籽、窗格、铁链纹等。构图简练，大方醒目。四季常披披毡、察尔瓦（见二十四页至三十页）。老年衣裳无花纹，宽腰大袖，有的衣长及膝，以示其稳重老成。

老人常于右肩斜挎一麂皮制小挎包，用装草烟、火链等物（见二十三页）。

男子腰带，系用棉布或粗羊毛线编织而成，长约三、四尺，宽约二寸左右，系时可露于衣外。在颜色上，青年全用白色，老年则喜用青、蓝色。

男长裤，多用天津蓝布缝制，裤膝以下再镶贴五寸左右宽的青布一层（少年镶红布）。吊裆，裤脚宽达五尺以上，裤口为毛边并向内倾斜成锐角，裤样乍看如裙，与小裤脚地区的裤样有明显的区别（见三十一页）。

女服装
𠄎𠄎𠄎𠄎



中年头饰



青年头饰



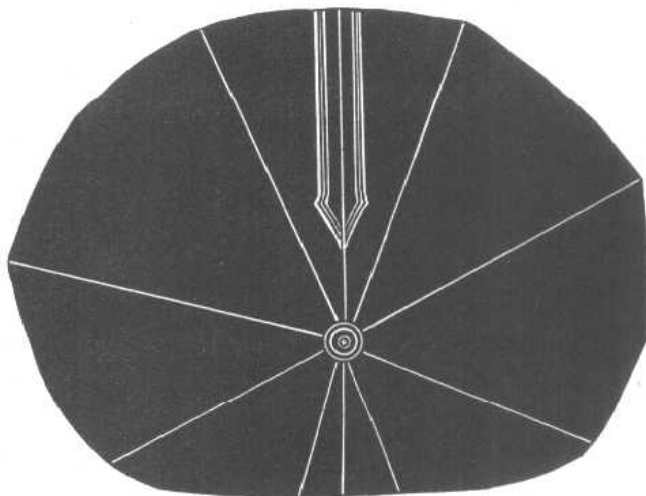
老年头饰



女服全貌

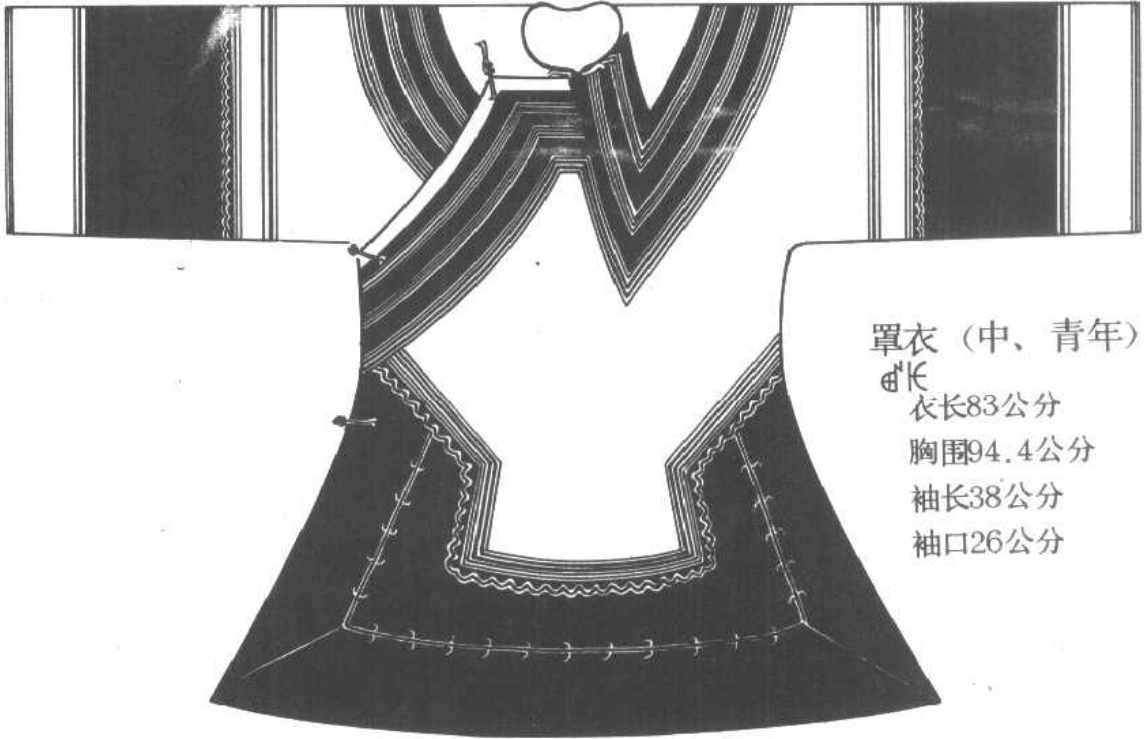
美姑地区

𠄎𠄎𠄎𠄎



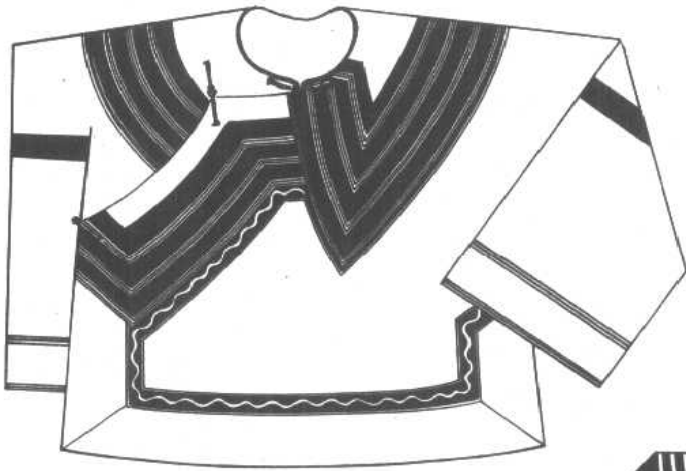
帽子（中、老年）

𠄎𠄎 帽大54×43公分



罩衣 (中、青年)

④K
衣长83公分
胸围94.4公分
袖长38公分
袖口26公分



罩衣 (中年)

④K
衣长54公分
胸围112公分
袖长48公分
袖口22.2公分

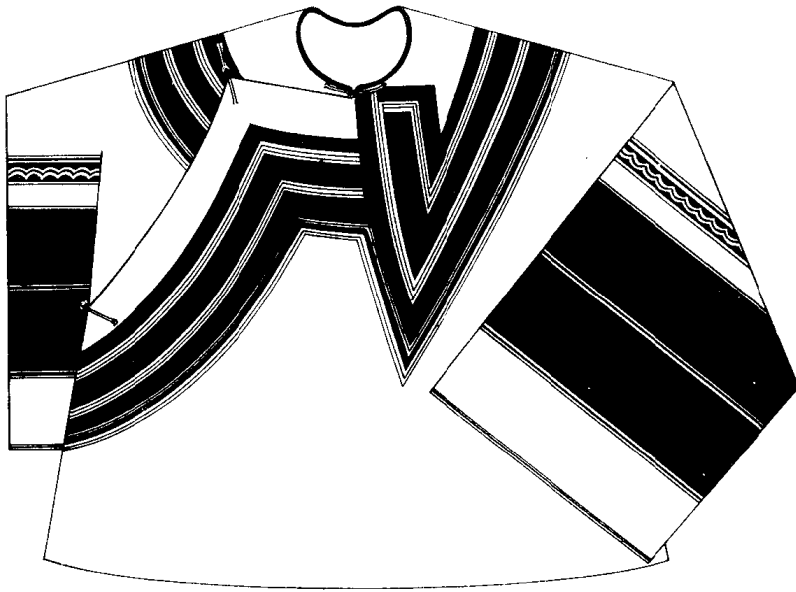


罩衣 (中年)

④K
衣长71公分
胸围120公分
袖长46公分
袖口10公分

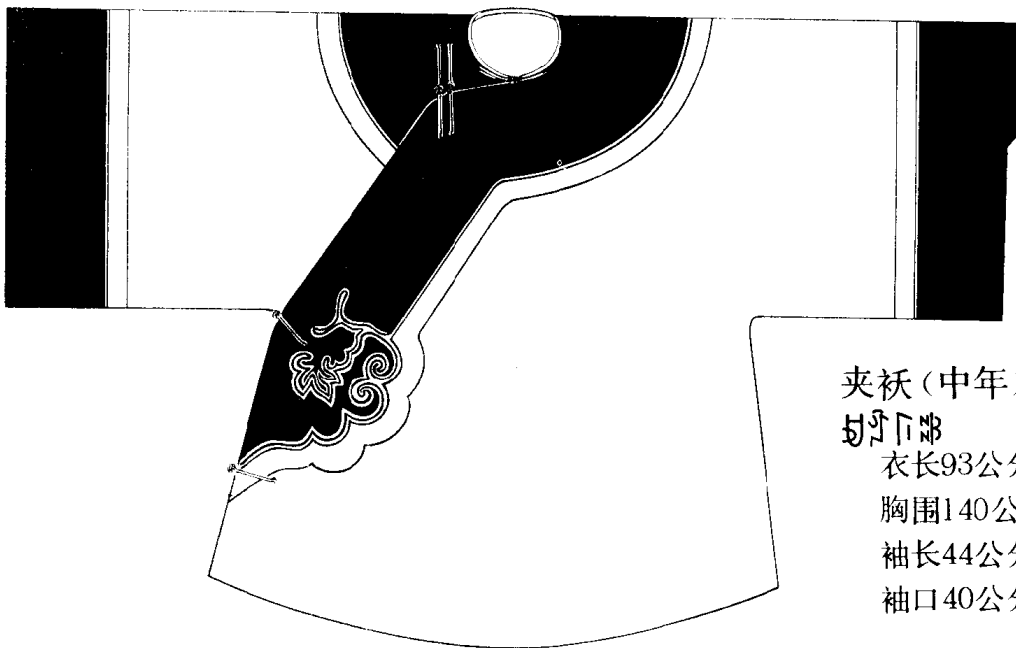
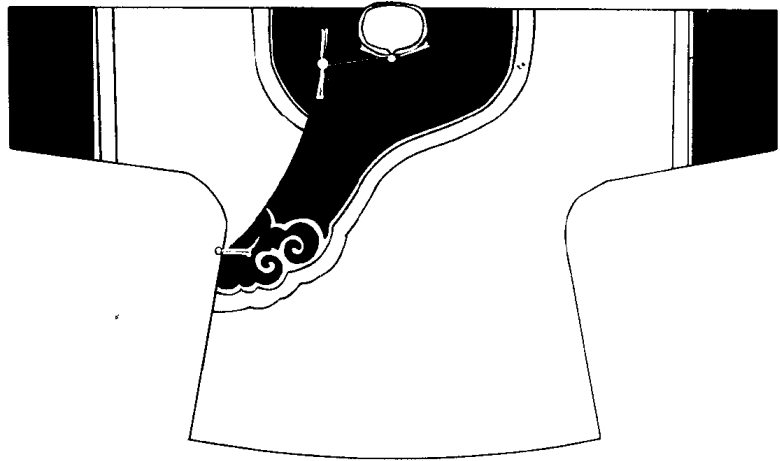
雷波地区

单衣



单衣 (老年)
 长
 衣长55公分
 胸围105公分
 袖长42.5公分
 袖口26.5公分

夹袄
 (朱红衣镶黑边)
 长
 长87.6公分
 腰围132公分
 袖口27公分



夹袄 (中年)
 长
 衣长93公分
 胸围140公分
 袖长44公分
 袖口40公分

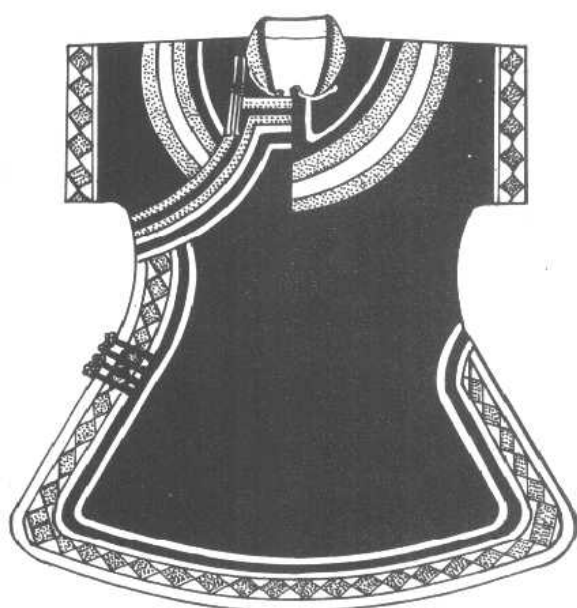
夹袄 (中年)

𠄎𠄎𠄎𠄎

衣长100公分

胸围117公分

袖长56公分



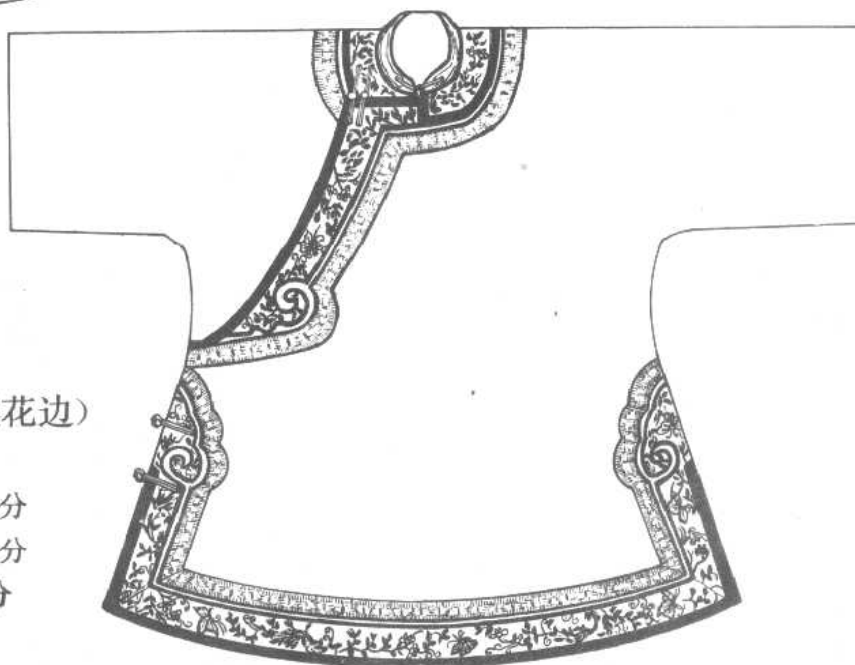
罩衣 (毛毡)

𠄎𠄎

衣长76公分

胸围84公分

下摆73.2公分



薄棉衣

(绿绸衣镶花边)

𠄎𠄎𠄎𠄎

衣长102公分

胸围116公分

袖口30公分