

# 北宋都 城东京



河南人民出版社

吴涛

北宋都城东京

河南人民出版社

## 内 容 提 要

开封是我国六大古都之一，它的鼎盛时期是在北宋。从公元前八世纪建城开始，距今已有二千七百多年的历史。它曾经是战国时期的魏国，五代时期的后梁、后晋、后汉、后周、北宋与金的都城，所以开封又有“七朝故都”之称。

作者以丰富翔实的资料，全面系统地介绍了北宋东京一百六十年的政治、经济、文化、教育、科学、风土人情、名胜古迹等概况。图文并茂，穿插不少轶闻轶事。可供历史爱好者、宋史研究者学习、参考。

## 北 宋 都 城 东 京

吴 涛

责任编辑 张继红

河南人民出版社出版

河南省驻马店印刷厂印刷

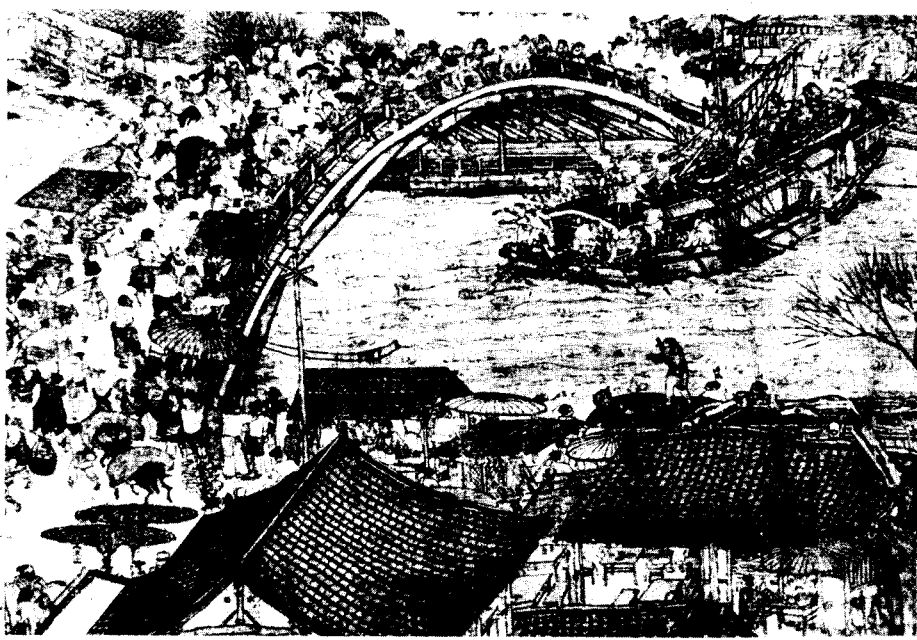
河南省新华书店发行

787×1092毫米 32开 5.625印张 108千字

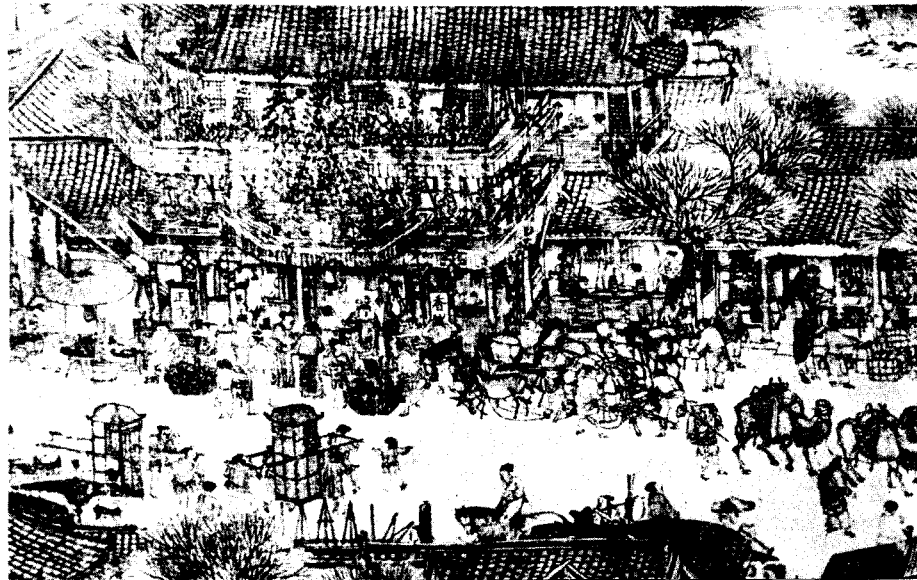
1984年8月第1版 1984年8月第1次印刷

印数：1—8,990

统一书号11105·78 定价0.60元

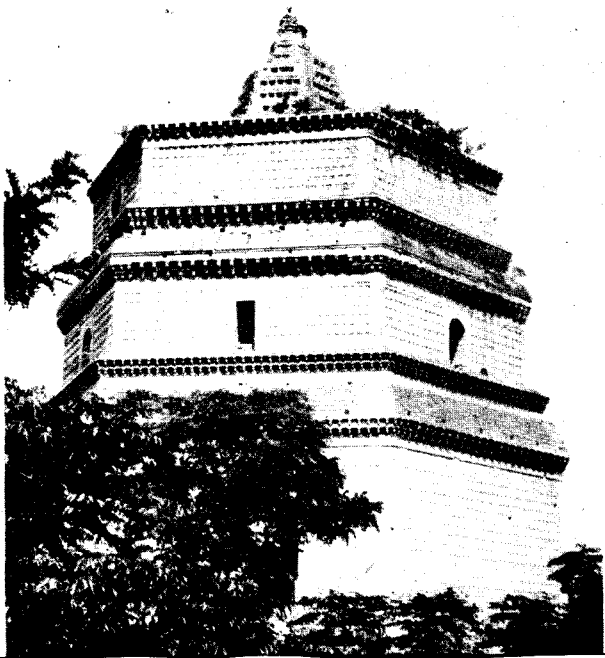


张择端：《清明上河图》（局部）





张择端《清明上河图》(局部)

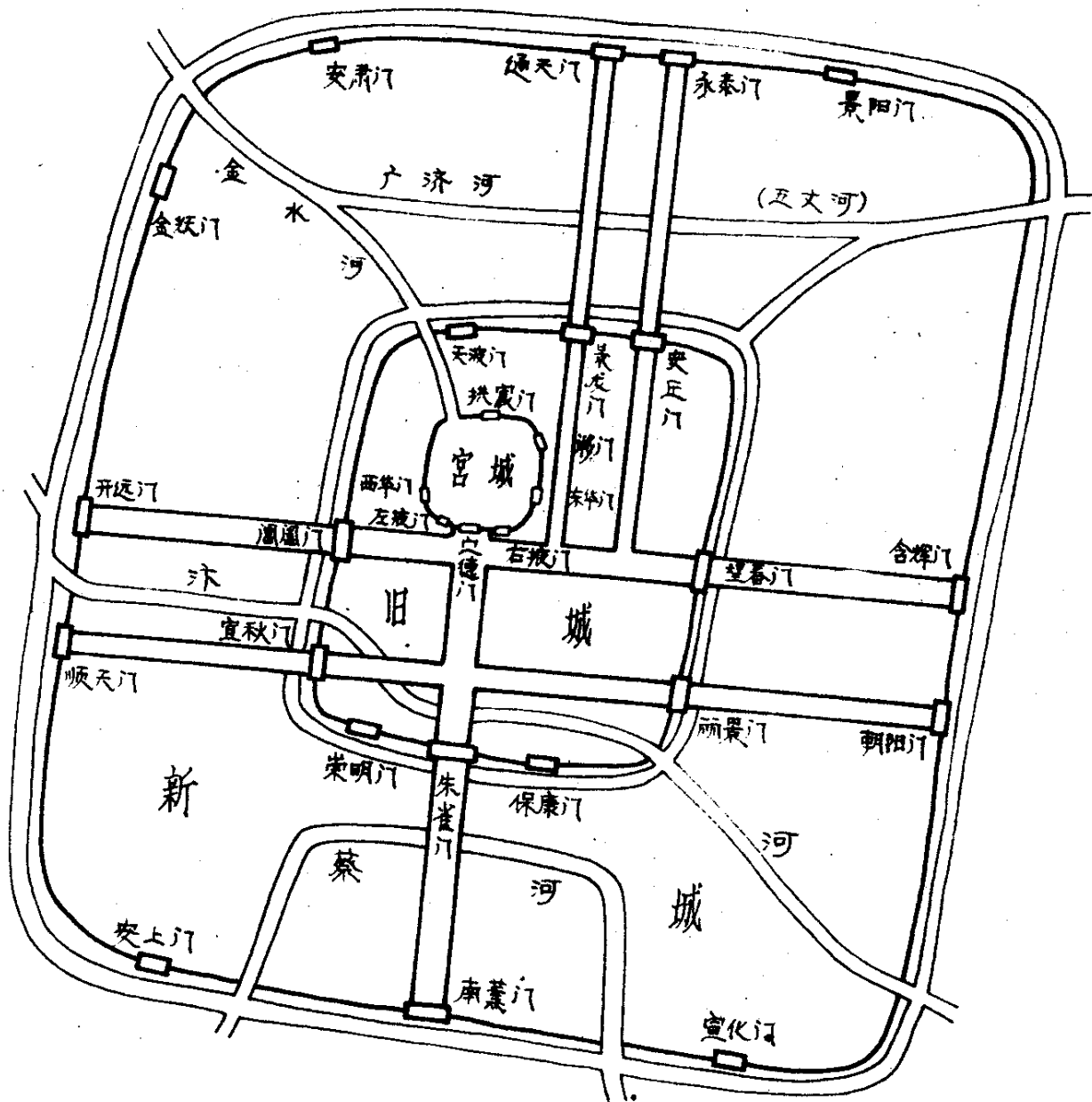


天清寺塔



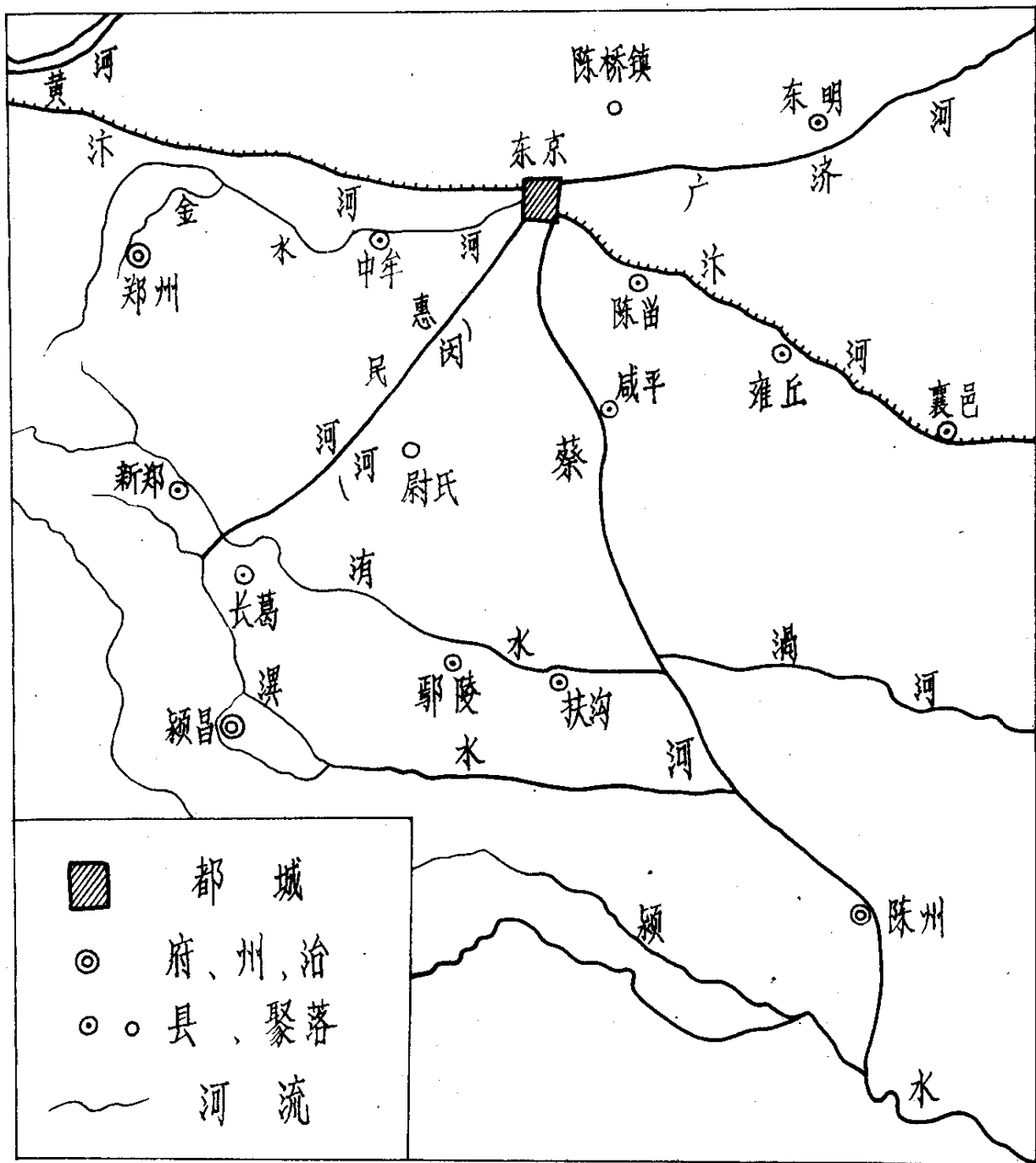


# 北宋东京示意图





# 北宋东京附近河流示意图



## 前 言

开封是我国历史上一座著名的古城，从公元前八世纪建城开始，到今天已有二千七百多年的历史。它曾经是战国时期的魏国，五代时期的后梁、后晋、后汉、后周，以及北宋与金的都城，所以开封又有“七朝故都”之称，与西安、洛阳、北京、南京、杭州并称为我国的六大古都。

开封在隋以前还是一个地方性的城市。自隋开通济渠以后，促进了南北经济的交流，处于运河和黄河相通处的开封，开始成为一方繁盛的经济和军事重镇。“安史之乱”以后，黄河中下游的经济遭到了严重的破坏，大量人口向南流徙，促进了南方社会经济的迅速发展，但北方乃是当时政治角逐的中心，位于贯通南北经济命脉的大运河中枢的开封，地位就显得愈来愈重要。到了五代，开封已成为“控引河汴，南通淮泗，北接滑魏，舟车之所凑集”（《资治通鉴》卷274，后唐明宗天成元年三月石敬瑭语，胡三省注）的北方最大城市了。后梁、后晋、后汉、后周都于开封，其主要原因就在这里。至此，开封取代长安、洛阳的地位，成为我国北方政治、经济、文化的中心，便是必然的了。

后周显德七年（960年），殿前都点检赵匡胤发动了“陈桥兵变”，推翻了后周的政权，自立为帝，改国号为宋。宋自建国至高宗南迁，史称北宋。开封是后周的都城，又是赵匡胤赖以夺取政权的根据地，而更主要的是汴水可以“漕引

江湖，利尽南海”（《宋史》卷93《河渠志·汴河》），在当时政治角逐主要在北方的情况下，无论从政治、经济和军事上考虑，赵匡胤只有把国都仍定在开封。

开封在北宋时称为东京，从建隆元年（960年）建为北宋的都城起，到靖康元年（1126年）被金兵攻下北宋灭亡止，中间经过一百六十多年的经营，所以在北宋一代成为全国的政治、经济、文化和交通的中心，成为当时世界上最大、最繁荣的城市。因此，系统地叙述北宋的东京，对于了解我国中世纪城市的性质与形态，将有非常重要的意义。

对于北宋的东京，海内外学者已发表过一些有见解的论著，但全面综述北宋东京的著作尚不多见，笔者于教课之余，不揣浅陋，对北宋的东京作一初步叙述。由于水平有限，疏漏和错误一定不少，望读者批评指正。

本书在写作过程中吸收了前辈的研究成果，参考了漆侠、周宝珠等一些同志的有关论著，开封市博物馆为本书提供了照片，郑州大学历史系的翁晓云同志绘制了地图，薛正强同志翻拍了照片，在此一并致谢。

一九八三年七月于郑

# 目 录

## 前 言

- 一 北宋的东京城 ..... ( 1 )
  - 东京城的营建 ..... ( 1 )
  - 东京城的布局 ..... ( 9 )
  - 东京城的水系 ..... ( 16 )
- 二 东京的城市人口 ..... ( 22 )
  - 上层的封建统治者 ..... ( 22 )
  - 下层的被压迫人民 ..... ( 30 )
  - 东京的户口 ..... ( 35 )
- 三 东京的手工业 ..... ( 41 )
  - 官营手工业 ..... ( 41 )
  - 官营手工业的特点 ..... ( 46 )
  - 私营手工业 ..... ( 52 )
- 四 东京商业的繁荣 ..... ( 60 )
  - 转运贸易和铺席贸易 ..... ( 60 )
  - 集市贸易和官营商业 ..... ( 70 )
  - 商业资本和高利贷资本 ..... ( 81 )

<b>五 东京的文化</b> .....	( 93 )
文化教育的发达 .....	( 93 )
文学艺术的繁荣 .....	( 105 )
科学技术的进步 .....	( 112 )
<b>六 东京的城市管理与居民生活</b> .....	( 119 )
东京的城市管理制度 .....	( 119 )
居民生活与阶级斗争 .....	( 129 )
<b>七 东京是国内外经济文化交流的中心</b> .....	( 138 )
北宋对国内各族和亚非各国采取的 政策与措施 .....	( 138 )
东京与国内各族的经济文化交流 .....	( 142 )
东京与亚非诸国的经济文化交流 .....	( 148 )
<b>八 北宋的灭亡与东京的衰落</b> .....	( 157 )
金兵南下与东京的保卫战 .....	( 157 )
北宋的灭亡与金兵对东京的破坏 .....	( 165 )

## 一 北宋的东京城

东京作为北宋的首都，地处中原，无山川之险，为四战之地，特别是北方的劲敌辽国，作战以骑兵为主，“燕蓟以南，平壤千里，无名山大川之阻”<sup>①</sup>，一旦举兵南下，都城东京就容易暴露在强敌面前。因此，北宋统治者除驻重兵为营卫外，非常重视东京城的营建。

### 东京城的营建

东京城分三重：外城、里城和宫城。

外城也叫国城、新城、罗城，是后周显德三年(956年)，发丁夫十万兴筑的<sup>②</sup>，城周四十八里二百三十三步。外城因是东京城防御的主要屏障，北宋统治者在后周的基础上，多次加以修葺。其中，以真宗、神宗、徽宗时的增筑、重修和展筑规模最大。真宗大中祥符九年(1016年)至天禧三年(1019年)的增筑，费时约三年<sup>③</sup>；神宗熙宁八年(1075年)的重修，役“羨卒”万人，创机轮以发土，费工约四百万，费时亦达三年，城周扩展至五十里一百六十五步<sup>④</sup>。为了加强城门的防御作用，还“以材易入门”<sup>⑤</sup>，开始在四面

作敌楼、瓮城和浚治濠堑<sup>⑥</sup>。元丰七年（1084年），“又买木修置京城四御门及诸瓮城门，封筑团敌马面”<sup>⑦</sup>。徽宗时，为了给诸王和帝姬（公主）建第筑馆，“度国之南展筑京城，移置官司军营”<sup>⑧</sup>。

外城有城门十二。南三门：中为南薰，东为宣化（即陈州门），西为安上（即戴楼门）；东二门：南为朝阳（即新宋门），北为含辉（即新曹门）；西三门：中为开远（即万胜门），南为顺天（即新郑门），北为金耀（即固子门）；北四门：中为通天（即新酸枣门），东为景阳（即陈桥门），次东为永泰（即新封丘门），西为安肃（即卫州门）<sup>⑨</sup>。

东京外城城门除正名外，大都有俗称。这些俗称皆含有交通地理意义，反映出当时东京与附近州、县、市镇的交通联系。如出曹门可达曹州（今山东菏泽南），宋门可抵宋州（今河南商丘县），郑门可通郑州（今河南郑州市），万胜门通万胜镇（今河南中牟县东北），陈州门通陈州（今河南淮阳县），陈桥门通陈桥镇（今河南封丘县陈桥），封丘门通封丘（今河南封丘县），酸枣门通酸枣县（今河南延津县），卫州门通卫州（今河南汲县）<sup>⑩</sup>。

外城四周挖有城壕，称护龙河，“壕之内，外，皆植杨柳，粉墙朱户，禁人往来”<sup>⑪</sup>。

东京的里城，亦名阙城，因早于新城又曰旧城，周围二十里一百五十五步，即唐代汴州城。唐德宗建中二年（781年），宣武军节度使李勉筑。入宋以后屡有增筑和贴筑。共有十门。南三门：中为朱雀，东为保康，西为崇明（即新

门)；东二门：南为丽景(即旧宋门)，北为望春(即旧曹门)；西二门：南为宜秋(即旧郑门)，北为阊阖(即梁门)；北三门：中为景龙(即旧酸枣门)，东为安远(即旧封丘门)，西为天波(即金水门)⑫。另外，尚有二个角门，一为丽景门南汴河南岸角门子，一为宜秋门北汴河北岸角门子⑬。

为了防御上的需要，里城外仍保留有城壕。真宗时，经广济河(五丈河)新旧城壕可以相通⑭。

东京的宫城，即大内，又称皇城，周围五里。原是唐宣武军节度使治所，梁为建昌宫，后唐复为宣武军治，晋为大宁宫，周世宗时加以营缮，但仍不象王者的制度⑮，宋太祖建隆三年(962年)，“广皇城东北隅，命有司画洛阳宫殿，按图修之，皇居始壮丽矣”⑯。以后又屡经修葺，遂成为北宋一代最高统治者生活和进行政治活动的主要场所。宫城有门六。南三门：中为宣德，东为左掖，西为右掖；东一门为东华门；西一门为西华门；北一门为拱宸门。另外，在东华门北有滂门，是一便门，熙宁十年(1077年)才开始标额⑰。宫城的四角则建有角楼⑱，高数十丈，其楼中一区高，两旁各第减三层以裹墙角⑲。

宣德门因是宫城正门，为北宋帝王重大活动的主要场所，因此建筑得特别威严壮丽，“列五门，门皆金钉朱漆，壁皆砖石间甃镌镂龙凤飞云之状，莫非雕甍画栋，峻桷层椽，覆以琉璃瓦，曲尺朵楼，朱栏彩槛，下列两阙亭相对”⑳。

宫城的南部是外朝的主要宫殿区，最前面的是大庆殿，



“殿九间挟各五间，东西廊各六十间，有龙墀沙墀，正至、朝会、册尊号御此殿，响明堂恭谢天地即此殿行礼”<sup>②</sup>。殿庭广阔，可容纳数万人<sup>③</sup>，是宫城内最高最大的建筑，座落在全城的中轴线上，从建筑设计上突出了封建帝王的唯我独尊。在大庆殿的西北是文德殿，即所谓正衙殿，赵匡胤时“元朔亦御此殿，其后常陈入阁仪如大庆殿，……熙宁（1068—1077年）以后，月朔视朝御此殿”<sup>④</sup>。文德殿东北是紫宸殿，“即视朝之前殿，每诞节称觴及朔望御此殿”<sup>⑤</sup>。紫宸殿西为垂拱殿，“即常日视朝之所，节度使及契丹使辞见，亦宴此殿”<sup>⑥</sup>。此外，还有春秋诞圣节赐宴和策进士的集英殿等。

外朝以北，垂拱殿以后，是皇帝和后妃等居住的内廷。福宁殿即正寝殿，是皇帝居住的地方；坤宁殿是皇后居住的地方。其它尚有太皇太后、皇太后，以及太子、妃嫔居住的各种宫殿<sup>⑦</sup>。

宫城内除了这些宫殿以外，还有供皇帝阅事、讲筵、藏书等的殿阁，供皇帝观赏享乐的后苑以及内诸司（学士院、皇城司、四方馆）等机构<sup>⑧</sup>。

值得我们注意的是，宫城内宫殿的主要殿堂有些是工字形殿，这是此时出现而影响后代建筑的一种建筑形式。元大都（今北京）的主要宫殿，就是采用这种结构形式而建成的<sup>⑨</sup>。

规模巨大富丽堂皇的宫殿与后苑，并未能满足北宋最高统治者骄奢淫逸生活的欲望，徽宗政和三年（1113年）春，