

象棋战法
丛书



攻守战术

李湏 任云 编著



6.889.621

88

391164-65(2)

●象棋战法丛书●

车马炮兵攻守战术

李洙 任云 编著

Ty12/12

北京体育大学出版社

〔京〕新登字 146 号

责任编辑：董英双

责任校对：青 山

责任印制：长 立

图书在版编目(CIP)数据

车马炮兵攻守战术/李湔,任云编著. —北京:北京体育大学出版社,1995.2

(象棋战法丛书)

ISBN 7-81003-936-9

I. 车… II. ①李…②任… III. 中国象棋—对局(棋类运动) IV. G891.2

中国版本图书馆 CIP 数据核字(94)第 14142 号

车马炮兵攻守战术

李湔 任云 编著

北京体育大学出版社出版发行
(北京西郊圆明园东路 邮编:100084)

新华书店总店北京发行所经销
北京语言学院出版社印刷厂印刷

开本:787×1092毫米 1/32 印张:7.25 定价:7.00元

1995年2月第1版 1995年6月第2次印刷 印数:10501—18500册

ISBN 7-81003-936-9/G·717

(本书因装订质量不合格本社发行部负责调换)

前 言

象棋中,过界进攻的棋子为车、马、炮、兵 4 个兵种,它们可以有效地杀伤对方子力,突破对方防线,攻城而致胜。

车、马、炮、兵的行棋方式各有特点,清代《百局象棋谱》作者三乐居士在该书《序》文中说:“兵只上前,而有进无退之志;马行曲折,有盘旋顾复之神;隔一打一,炮石之勇猛可知;或纵或横,车乘之奋击立辨。”形象地说明了车马炮兵的独立作战能力。但是,就整局棋势发展而言,各兵种的实力是变化的,应动态地分析和运用。比如各棋子的占位,它与其它兵种的攻守联系等,都决定了此刻该棋子的威力大小。

本书以动态的观点分析车马炮兵在不同阶段、不同形势下的兵种实力,专门研究象棋全兵种的战术组合联攻的杀法技巧。由于这种战术组合体参与的兵种较多,变化更为繁复,所以在进入全兵种攻守战术演

示之前,安排了战术分组练兵,有车马联攻、车马炮联攻等。为了磨炼棋艺功底,提高研练棋艺的兴趣,还拟制了100局字图形全兵种联攻棋局。另用100余局实例演示全兵种攻守战术的各种类型,帮助读者举一反三,触类旁通。

象棋的棋势变化是无尽的,实战中会出现难以预料精彩局势。所以,对于棋谱能熟于胸臆还不够,做到临场效用自如,才算读谱有得。愿棋友通过练习本书谱招,掌握车马炮兵攻守联合的规律,在实战中棋艺大增,战无不胜。

目 录

第一章 战术分组练兵	(1)
第一节 车炮兵联攻杀法	(1)
第二节 车马联攻杀法	(4)
第三节 车马炮联攻杀法	(12)
第二章 车马炮兵联攻战术	(35)
第三章 趣味练习棋局	(147)
第一节 字形棋局	(147)
第二节 图形棋局	(164)
第三节 字母棋局	(190)

第一章

战术分组练兵

在研究与演习车、马、炮、兵全攻击兵种战术棋局之前，先演习一下诸如车炮兵、车马、车双马、车马炮等战术分组的棋局是非常必要而有益的。

第一节

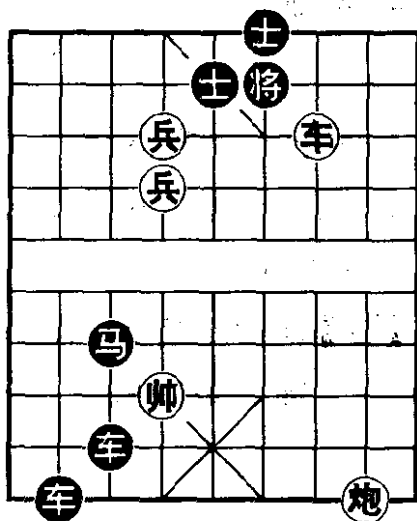
车炮兵联攻杀法

第 1 局

此局为车炮双兵联攻之棋局。

着法：红先胜

车三进一 将 6 进 1
前兵平五 将 6 平 5
兵六平五 将 5 平 6
兵五平四 将 6 平 5
车三退一 士 5 进 6

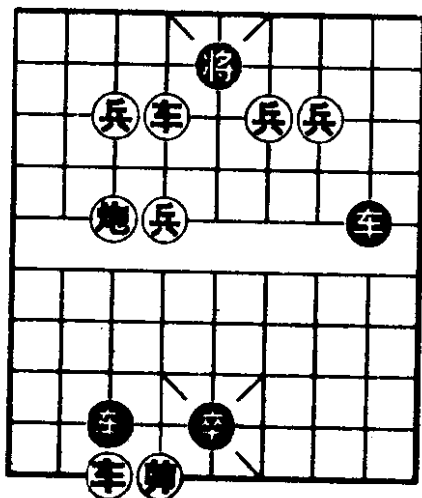


兵四进一 将5退1 兵四平五 将5退1
 炮二进九 士6进5 车三进二 士5退6
 车三退一 士6进5 兵五进一 将5平6
 车三进一

第2局

此局为双车炮多兵联攻棋局。

着法：红先胜



车六平五 将5平4
 兵七进一 将4退1
 兵七进一 将4进1
 车五平六! 将4进1(注)
 兵六进一 将4退1
 兵六进一 将4平5
 兵六平五! 将5退1
 兵七平六 将5平6
 炮七进四 车3退8
 兵六平五 车3平5

兵四进一 将6进1 兵三进一 将6退1
 兵三进一! 将6进1 车七进八 车5进1
 车七平五

【注】如将4平5? 则兵四平五, 将5平6; 兵三平四, 将6退1; 车六进二, 红速胜。

第3局

此局为车双炮兵联攻棋局

着法：红先胜

炮一平六 士4退5

车七平六 士5进4

车六平八 士4退5

车八平六 士5进4

车六平九 士4退5

车九平六 士5进4

车六平五 士4退5

车五平六 士5进4

车六平三 士4退5

车三平六 士5进4

车六平二 士4退5

车六平一 士4退5

炮三进六 将4退1

车七进三 将4进1

车七退一 将4退1

车七进一 将5进1

车七退二

车二平六 士5进4

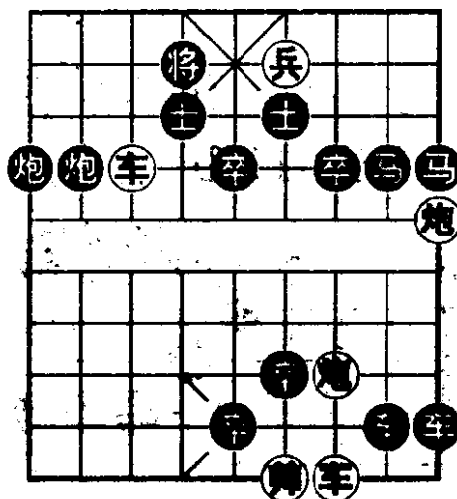
车一平六 士5进4

车六平七 士4退5

兵四进一 士5退6

炮三平六 将4平5

车三进八 将5进1



【注】如将4进1? 则炮三退一,士6进5;车七退一,将4退1;炮三平六,红速胜。

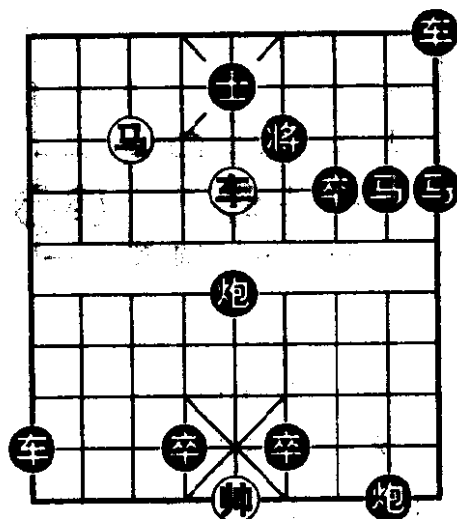
第二节

车马联攻杀法

第4局

此局为单车单马类棋局。

着法：红先胜



- 车五平四 将6平5
- 马七退六 将5平4
- 车四平六 将4平5
- 车六平三 将5平4
- 车三平六 将4平5
- 车六平二 将5平4
- 车二平六 将4平5
- 车六平一 将5平4
- 车一平六 将4平5
- 车六平七 将5平4

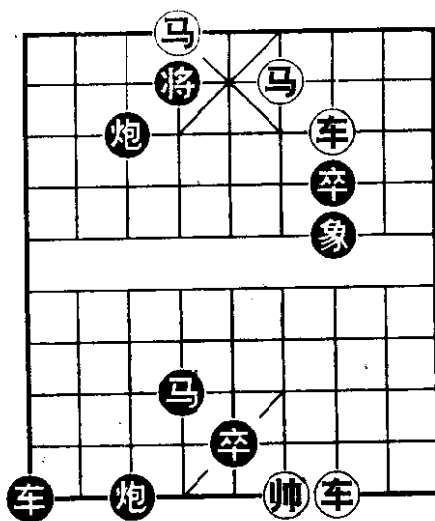
- 马六进四 炮5退2 车七平六 将4平5
- 车六平五 将5平6 车五进一 将6退1
- 车五进一 将6退1 车五进一 将6进1
- 马四进二 将6进1 车五退二

第5局

此局为双车双马类棋局。

着法：红先胜

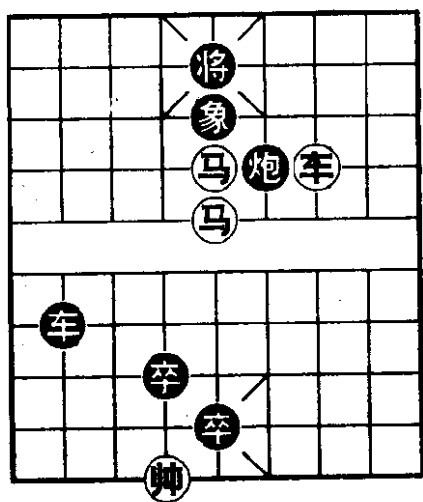
马四退五 象7退5
 前车进一 将4进1(注)
 马六退四 将4退1
 马四退三 将4进1
 马三进四 将4退1
 马四进六 将4进1
 马六退八 后炮退1
 马五退七 象5进3
 后车进七 象3退5
 后车平五 将4平5
 马八退七 将5平4 车三平六



【注】如将4退1? 则马五进七,将4平5;前车平五,红速胜。

第6局

此局为车双马杀法。

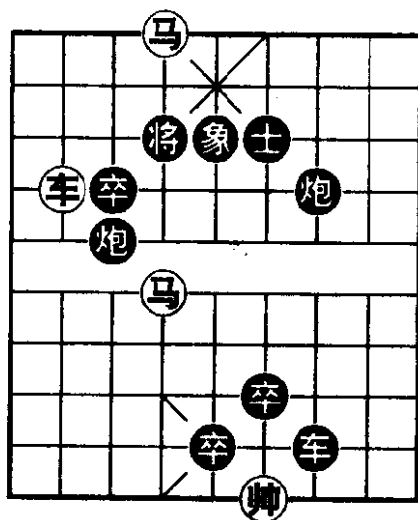


着法:红先胜

前马进七 将5退1
 马五进六 将5进1
 车三进二 炮6退2
 马六退五 将5退1
 车三进一 炮6退1
 马五进四

第 7 局

着法：红先胜



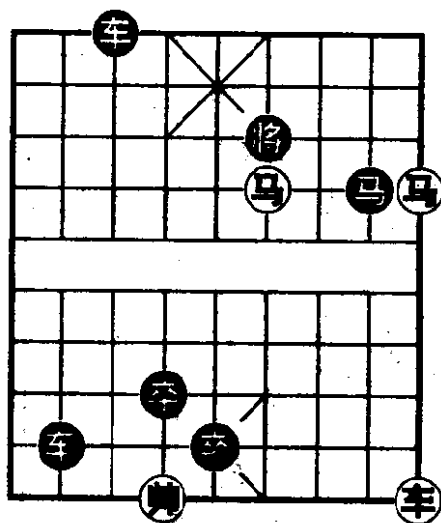
前马退四	士 6 退 5
车八进一	将 4 退 1
马八进七	将 4 退 1
车八进二	象 5 退 3
马七进八	将 4 平 5
车八平七	士 5 退 4
马四退六	将 5 进 1
马六退四	将 5 平 6
马八进六	将 6 退 1
马六退五	将 6 进 1

车七平四

第 8 局

着法：红先胜

马一进二	马 8 退 7
车一进七	将 6 退 1
马四进六	将 6 平 5
马六进七	将 5 平 6
马二退三	将 6 退 1
车一平四	将 6 平 5
马七退六	将 5 平 4
车四进二	马 7 退 5(注)
马六进四	将 4 进 1



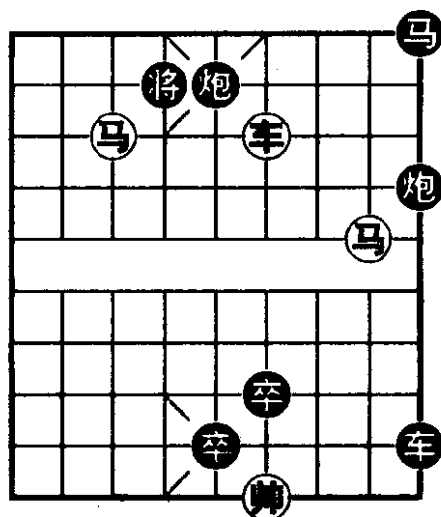
马四退五 将4进1 马五退七 将4退1
 车四退一 将4退1 马三进五

【注】如将4进1?则车四退一,将4进1(将4退1;马三进五);马三退五,将4平5;马五进七,将5平4;车四平六,红速胜。

第9局

着法:红先胜

马七进八 将4退1
 车四进二 炮5退1
 马八退七 将4进1
 车四退一 将4进1
 马二进四 炮5进3
 车四退二 将4退1
 马七进八 将4平5(注)
 车四平一 将5平6
 车一进一 将6进1
 马八退六 炮5退2
 车一退一 将6退1 马四进六 炮5进1
 车一进一 马9进7 车一平三

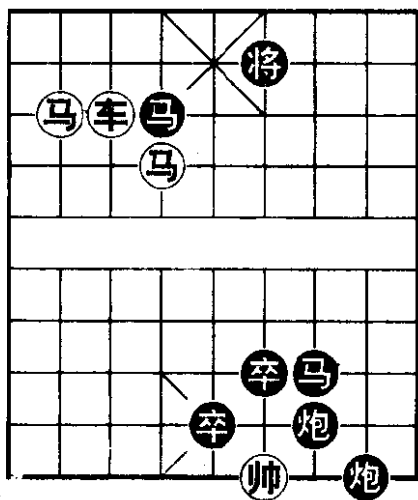


【注】如将4退1?则车四进二,炮5退3;马八退七,将4进1;车四退一,炮5进1;车四平五,红速胜。

第10局

着法:红先胜

车七进一 将6退1 马八进六 将6进1



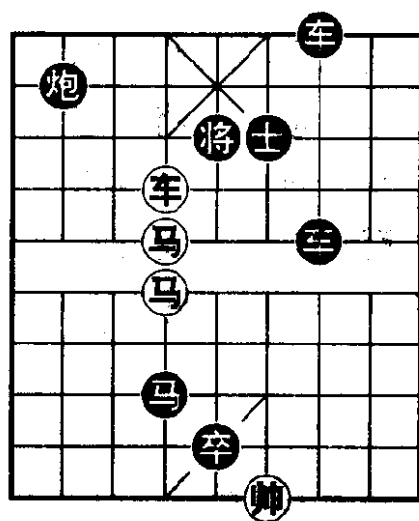
前马退四 将 6 退 1
 马四进二 将 6 平 5
 马六进四 马 4 退 6
 车七进一 将 5 进 1
 马四退六 将 5 进 1
 车七退二 马 6 进 4
 马六退四 将 5 退 1
 车七进一 将 5 退 1
 马二退四 马 4 退 6
 车七进一 将 5 进 1

前马退六 将 5 平 4
 车七退一 将 4 退 1
 后马进六 将 5 退 1
 车七退一 将 4 进 1
 马六进四 将 4 平 5
 车七进二

第 11 局

着法:红先胜

车六平五 将 5 平 4
 前马进八 将 4 退 1
 马六进七 将 4 退 1
 马七进八 将 4 进 1
 前马退七 将 4 退 1
 车五平六 将 4 平 5
 马八进七 将 5 平 6(注)
 后马进六 将 6 进 1
 马六退五 将 6 平 5
 车六进二 将 5 退 1



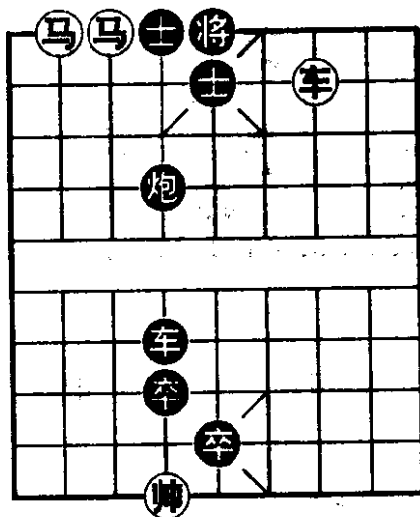
车六退一 将5进1 车六平五 将5平4
 车五平四 将4平5 车四进一

【注】如将5进1? 则车六进二,将5退1;车六退一,将5进1;车六平五,将5平6;车五平四,将6平5;车四平五,红速胜。

第12局

着法:红先胜

车三进一 士5退6
 马七退六 将5进1
 车三退一 将5进1
 车三退一 将5退1
 马六退四 将5退1①
 马四进三 将5进1
 马八退七 将5平6②
 马七退五 将6平5
 车三平五 将5平4③
 车五平四 将4平5
 车四进一 将5进1 车四平六 将5平6
 车六退一



【注】

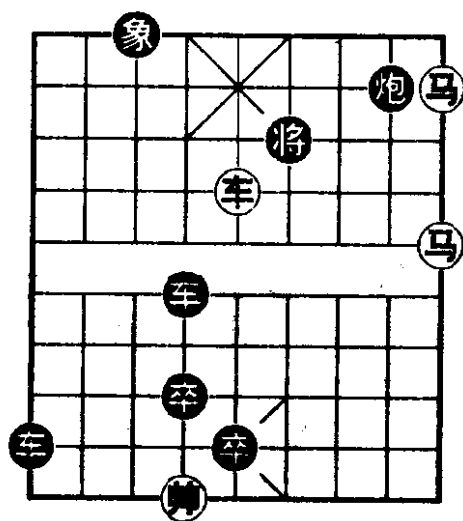
①如将5平6? 则车三进一,将6进1;马八退六,士6进5;车三退一,将6退1;马六退五,将6退1;车三进二,红速胜。

②如炮4退1? 则车三平五,将5平6(将5平4;马七进八);马七进六,红速胜。

③如将5平6?则车五进二,将6进1;车五平四,红速胜。

第13局

着法:红先胜



前马退二 将6退1
 马一进三 将6退1①
 马三进二 将6进1
 前马退三 将6退1
 车五平四 将6平5
 马二进三 将5平4②
 后马进四 将4进1
 马四退五 将4进1③
 车四进一 象3进5
 马五退七 将4退1

车四进一 将4退1 车四进一 将4进1
 马七进八 将4平5 马三退四

【注】

①如将6进1?则车五平四,将6平5;车四进二,将5平4;马三退五,将4平5;马二退四,红速胜。

②如将5进1?则车四进二,将5退1;车四平六,将5平6;后马进五,红速胜。

③如将4平5?则车四进二,将5退1(将5进1;车四平六,将5平6;马五退三);车四平七,将5平6;车七进一,红速胜。

