

美国地理见闻

姚士谋
唐邦兴

黄锡畴
刘昌明



商务印书馆

K97/12

美国地理见闻

姚士谋 黄锡畴

唐邦兴 刘昌明



商务印书馆

1982年·北京

美国地理见闻

姚士谋·黄锡畴

唐邦兴·刘昌明

商务印书馆出版

(北京王府井大街36号)

新华书店北京发行所发行

北京新华印刷厂印刷

统一书号：12017·269

1982年3月第1版

开本 787×1092 1/32

1982年3月北京第1次印刷

字数 100 千

印数 1—9,700 册

印张 5

定价：0.55 元

目 录

前 言	3
一、 华盛顿风物	5
二、 巴尔的摩海港	12
三、 亚特兰大和阿森斯	17
四、 壮观的尼亚加拉大瀑布	23
五、 伊利湖畔三城市	28
六、 美国的露天煤矿一瞥	36
七、 汽车城——底特律	40
八、 秀丽的伦德湖	46
九、 密西西比河的沧桑	50
十、 芝加哥风貌	58
十一、 云水茫茫的五大湖	66
十二、 在玉米地带穿行	73
十三、 密西西比河畔的明珠	79
十四、 从丹佛到波尔德	88
十五、 落基山风光	94
十六、 亚利桑那州的奇特景色	102
十七、 从两个农牧场谈起	112
十八、 疾驰在高速公路上	118
十九、 美国现代化航空港	129
二十、 洛杉矶掠影	136
二十一、 美丽富饶的夏威夷	149

前 言

一九七八年九、十月间，中国科学院地理代表团应美国俄亥俄州科学院的邀请，对美国14个州、23个城市进行了将近40天的友好访问和科学考察活动，参观了许多城市、工矿、农场和机械化饲养场以及一些大学、科研单位和实验室等等，从东到西，行程两万里。

美国地域辽阔，各地自然景观很不相同，各具特色。美国朋友为了让我们比较全面地了解美国各地区不同的自然、经济面貌，特意为我们选了一条富有地理景观意义的考察路线：先从美国历史发展较早的东海岸城市化地区到农业专业化地带，又从五大湖工业地带到密西西比河两岸，再从美国的中西部地区到新开发的西海岸地区。通过考察，我们看到了曲折萦回的大西洋海岸，资源丰富的阿巴拉契亚山地，气势磅礴的尼亚加拉大瀑布，辽阔肥沃的美国中部大平原，峻岩奇峰、白雪盖顶的“北美脊骨”——落基山，灌木疏落、仙人掌广布的亚利桑那干燥地区的景色，还有西海岸的群山和美丽富饶的夏威夷热带风光等。同时，还看到了美国大城市栉比鳞次的高楼大厦，汽车疾驰的高速公路，运输繁忙的现代化海港和航空港等等。在此同时，我们还了解了美国地理学发展的概况，地理科研和教学情况以及电子计算机和遥测遥感新技术在地理学上的应用情况。

代表团每到一处,都受到美国朋友们热情友好的接待,他们和我们亲切交谈,馈赠学术资料和书刊,介绍先进的科学技术和经验。通过这次考察,加强了两国地理工作者的了解和联系,进一步加强了两国人民的友谊。

为了增进对美国了解,也为了增进中美两国人民的友好情谊,现将我们在美国访问期间有关地理方面的所见所闻,并参阅了有关美国地理的资料和文献,按访问考察路线编写成这本小册子。本书在编写过程中得到吴传钧教授、任美镔教授的支持与帮助,在此表示感谢。由于访问时间短暂和匆促,许多地方只是走马看花,见闻是点滴肤浅的,因此本书难免挂一漏万。如蒙熟悉美国情况的同志和广大读者指正,我们表示诚挚的感谢。

作者 1981.5.

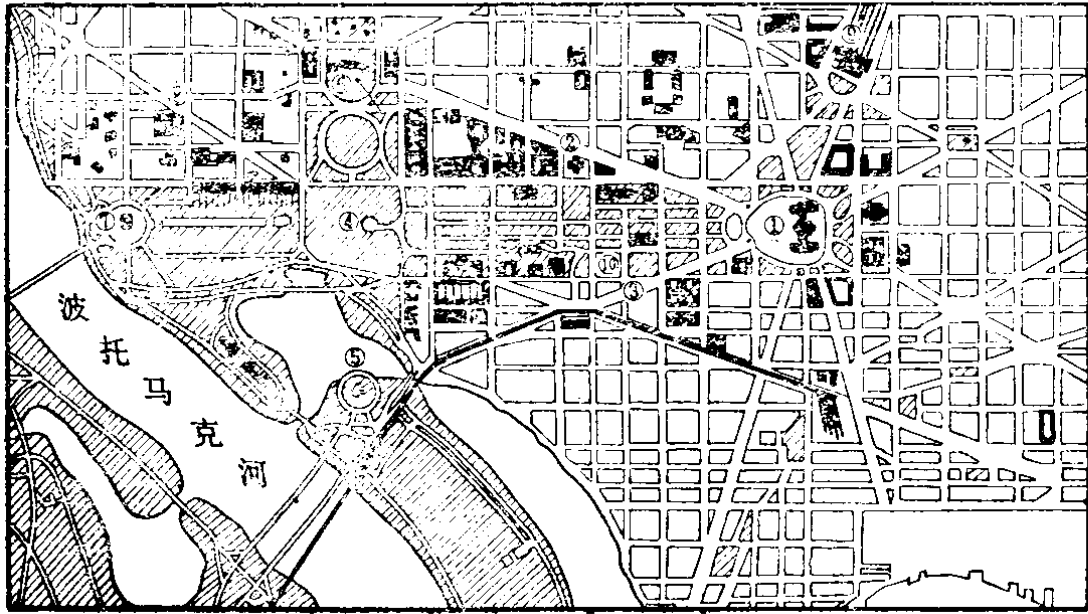
一、华盛顿风物

美国首都华盛顿，位于波托马克河与阿那考斯蒂河汇合处的北边，城区四周有不太高的山丘台地环绕。

华盛顿是世界名城，但它的历史并不长。现华盛顿所在地区原来是一片灌木丛生的处女地，有一些村舍散布其间。它的东边是美国东部潮湿温和的平原区，很早以前就有印第安人在此活动。1776年美利坚合众国成立后，领导具有伟大历史意义的民族独立战争的乔治·华盛顿将军于1789年出任美国第一届总统。他于1790年选择了座落在马里兰州和弗吉尼亚州的这片土地作为新首都的所在地。1800年美国第三届总统把美国首都从费城迁到当时尚未建成的新首都，为了纪念乔治·华盛顿将军在独立战争中的历史功绩而命名为华盛顿。

华盛顿大都市区包括北面马里兰州的蒙哥马利县、乔治王子县和南面弗吉尼亚州的阿林顿县、灰法克斯县、亚历山大里亚城和瀑布教堂城，面积达5,300平方公里，人口接近300万。至于华盛顿的市区，大致是个长方形，从西北到东南约16公里，从东北到西南约9.6公里，这个范围内的面积达178平方公里，人口有76万。

华盛顿是美国人民的骄傲，有机会到美国去访问的人，首先想到的是去华盛顿。华盛顿作为美国的首都，这里有美国



地图2 华盛顿市区略图

- | | |
|-----------|-----------|
| ① 国会大厦 | ⑥ 白宫 |
| ② 宾夕法尼亚大街 | ⑦ 林肯纪念堂 |
| ③ 马里兰大街 | ⑧ 弗吉尼亚大街 |
| ④ 华盛顿纪念塔 | ⑨ 火车站 |
| ⑤ 杰斐逊纪念堂 | ⑩ 宇宙空间博物馆 |

联邦政府最高的国家机关总统府(白宫)、国会大厦、国务院和国防部(五角大楼)等，是美国的政治中心。华盛顿的历史只有180多年，但从第二次世界大战以来发展很快，1970年已成为美国的第七大城市。市区内拆除了不少贫民窟，建设了许多政府机关和事务所大楼，以及国立美术馆、宇宙空间博物馆、肯尼迪表演艺术中心和体育场等文化设施和新住宅区。现在，世界各国首都拥有的各种现代化设备，差不多这里都有。华盛顿已成为一座非常现代化的城市了。

美国的首都与英、法、日等国的首都在城市职能上相比有它独特的地方。伦敦、巴黎和东京不仅是国家的政治中心，同

时也是工业、交通、金融和文化科学的中心；而华盛顿的主要职能只是作为全国的政治中心。华盛顿也不象伦敦、巴黎和东京那样热闹繁华、拥挤嘈杂，这里环境非常幽美，许多建筑物的四周多为绿树花圃草坪所环抱。华盛顿的经济发展特点也反映了这个首都城市职能的单一性。市区内除印刷出版业外，只有少数的食品工业和服务性行业，没有机器制造业或其它重工业部门。在市区或郊区游览时，看不到高大的厂房和烟囱，大多数的建筑群都是政府机关、大型展览馆、博物馆、纪念堂和现代化旅馆餐厅以及各种商场，还有不少学校和教堂。

华盛顿全市的职工构成也反映了首都政治职能的特点。起初，华盛顿市内仅有 3,000 多居民，大部分是政府官员和服务人员及其家眷。到1880年时，城市人口增加到14万人，其中政府机关职员、军人和服务人员占了一半，服务人员中卖苦力、干脏活的多为黑人和其它有色种人。现在，在华盛顿市区，就业人员中政府机关人员占53%，商业职工占12%，服务行业的人员占32%，工业人口只占3%。华盛顿在七十年代大约有500多家私人企业，雇佣的职工有 2.1 万人左右。全市人口有两个显著特点：一个是黑人的比例越来越高，另一个是女性比男性多，特别在政府机关职员中，女雇员特别多。同时由于华盛顿有很多科学家和受过高等教育的技术人员集中在政府机关各部门，因此，华盛顿人口每一千人中的科学家和工程技术人员的比例在全国各城市中居第一位。

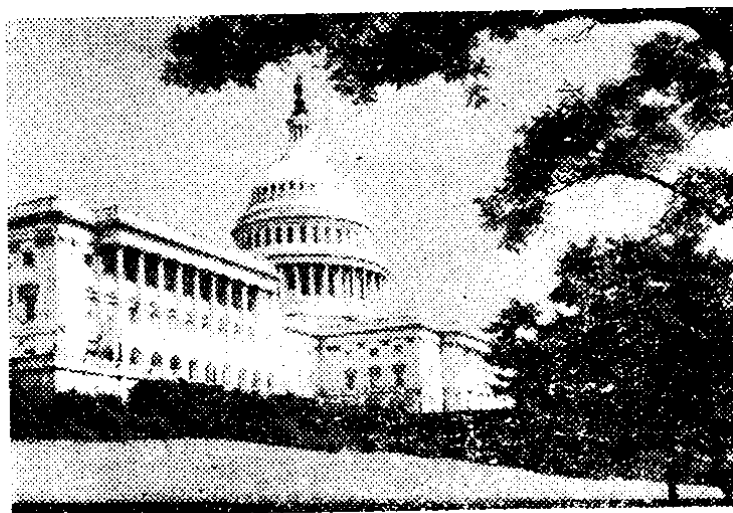
华盛顿的建城方案是当时在美国军队里服务的法国工程师朗芳(P·L'Enfant)设计的。他于 1791 年初来此地勘查，规划时根据这一带的地势条件，选择了两条河流交汇处北面

地势较高(国会山高于波托马克河30米)、用水方便的地区作为华盛顿市区发展用地。华盛顿市区后来的发展中保留着朗芳规划的一些特点。现在,华盛顿市区以国会大厦为中心,可分为西北、东北、西南、东南四个区。市内的道路以网格状布局为主,其中穿插着一些放射状大街与其交错,交叉处形成许多圆形或方形广场。市区中心的白宫与国会大厦在同一条轴线上,是通过宾夕法尼亚大街连接的。从这里伸向四面八方的几条大街上有许多座落在秀林繁荫之中的纪念堂、纪念碑、重要建筑物和装饰各种喷泉和艺术雕像的广场草地、街心花园。波托马克河和阿那考斯蒂河静静地流经市区一直往南,两河交汇处有波托马克公园、国立植物园、杜邦堡公园和罗斯福公园等大型公园和游览胜地。这些都是和西欧的一些国家的首都不同的。

在华盛顿市区观光,使人们感到这里的环境很幽静,到处繁花似锦、绿树成荫。现在,华盛顿的绿化比欧洲许多大城市都好,在美国的大都市中也是数一数二的。七十年代中期,华盛顿市区内每人平均拥有的公园绿地面积达40.8平方米,超过了世界上许多国家首都的指标,这充分反映了华盛顿城市环境的特色。目前,华盛顿全市公园和游憩地面积达3,410公顷(其中国立公园占地2,930公顷),占市区面积的20%以上。除市内公园可供参观游览外,华盛顿的郊区还有10多处风景秀丽的国家公园。每年夏秋两季,人们来这里开展爬山、骑马、游戏、野餐、钓鱼和露营等丰富多彩的活动。另外,在一些公园里,把有历史意义的古城堡和独立战争时的一些战场,经过精心修复辟为游览场所或博物馆供人参观。如十九世纪的

华盛顿城堡、马那萨斯战场公园和麦克亨利城堡(1814年)等。还有一些上个世纪的农庄也被保留下来，最有趣的是把一些原来的城堡或农庄恢复旧状，让讲解员穿着当年的服装，模仿当年人物的动作进行讲解，来吸引成千上万的游客，以增加旅游收入。

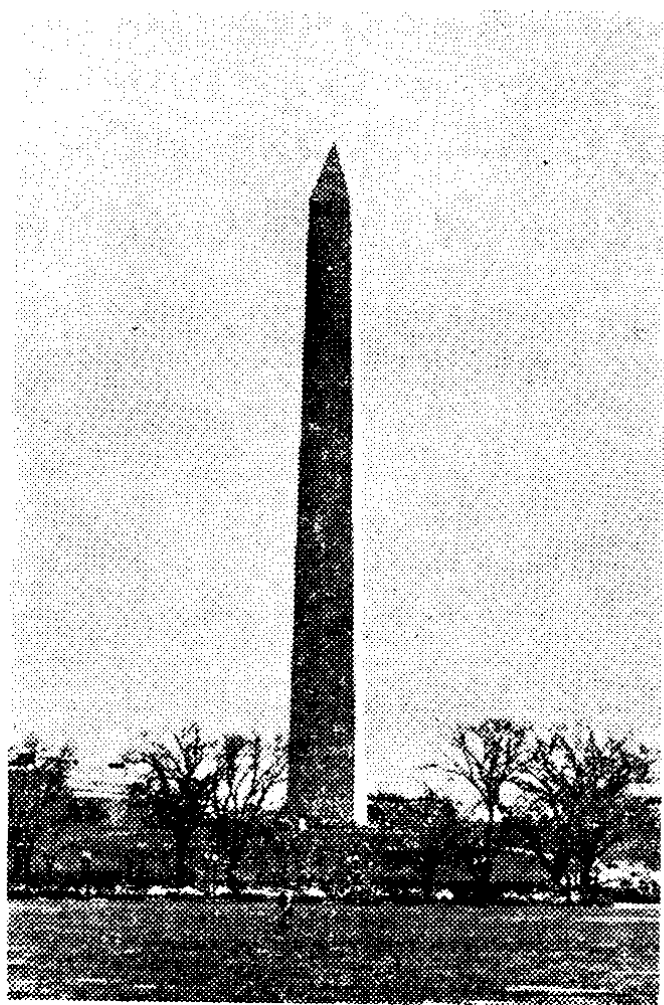
华盛顿的国会大厦是一座宏伟、美丽的建筑，它位于全城的最高点，在这里可以俯视全城，成为首都的核心。这座有半球形圆顶的大厦是十九



照片1 国会大厦

世纪六十年代建成的，基本上是模仿古罗马建筑形式和风格建造起来的。大厦位于市区地形较高的国会山上，大厦四周是绿茵茵的大片草地和浓荫密布的树丛，景色迷人，游人不绝。进入国会大厦，首先可以看到这巨大的圆形屋顶的天花板上有许多类似意大利文艺复兴时期的宗教宣传画。大厅正中间是华盛顿将军的画像，他的两边是自由女神和胜利女神，还有一群仙女。这是100多年前意大利画家的作品，画得细致精湛，栩栩如生。其中议会大厅是国会开会的地方，在国会大厦每星期二至星期五免费开放时，若恰逢国会开会，参观者可以坐在会议厅楼上旁听。旁听时不准照相，不准大声喧哗，如有不守秩序、乱叫乱闹者会被制止或立即赶出大厅。

宾夕法尼亚大街1600号是美国历届总统的官邸和办公



照片2 华盛顿纪念塔

地——驰名世界的白宫。这座别具一格的建筑物建于1792年,是著名建筑学家詹姆斯·霍本(James Hoban)根据十八世纪末英国乡间别墅的风格设计的。因为它用石灰石建成的,又粉刷成白色,后来罗斯福总统正式把它命名为“白宫”。白宫里面悬挂着美国历届总统的画像,陈列着他们使用过的瓷器和家俱。

在宪法大街和独立大街之间,有一条狭长的

林荫绿带从国会大厦一直伸展到波托马克河畔的林肯纪念堂。在这条绿带的中段、白宫的南面、波光闪闪的潮汐湖的北岸有一片宽广的草坪,高达169米的华盛顿纪念塔就竖直在这里。人们可以乘电梯登上塔的顶层,眺望整个华盛顿的市容。华盛顿纪念塔的西面隔一个长达300米的倒影池与林肯纪念堂相望。潮汐湖的南岸是规模宏大、建筑新颖的杰斐逊纪念堂,环湖栽种了600棵日本樱花。这一带绿草如茵,鲜花常开,真似一个大花园,非常引人入胜。

在华盛顿市区的宪法大街有规模较大的国家自然历史博

物馆、自然博物馆和国立美术馆；在马里兰大街和独立大街的交叉口处新建了引人入胜的宇宙空间博物馆和艺术工业馆；在国会大厦的东侧、最高法院的南面是藏书 3,900 多万册的大型国会图书馆。馆中除图书之外，还藏有 1,000 多万册科学刊物与资料，包括各种录音带、显微胶卷和博士学位论文等。全馆书架总长度达 382 公里，为世界之冠。此外，华盛顿还有 250 座规模大小不等的图书馆、几十所博物馆和许多纪念馆或名人塑像、铜像等。每年从世界各地和全国来华盛顿参观游览的人数达 800 多万，远远超过华盛顿本地区的人口数，旅游收入是非常可观的。

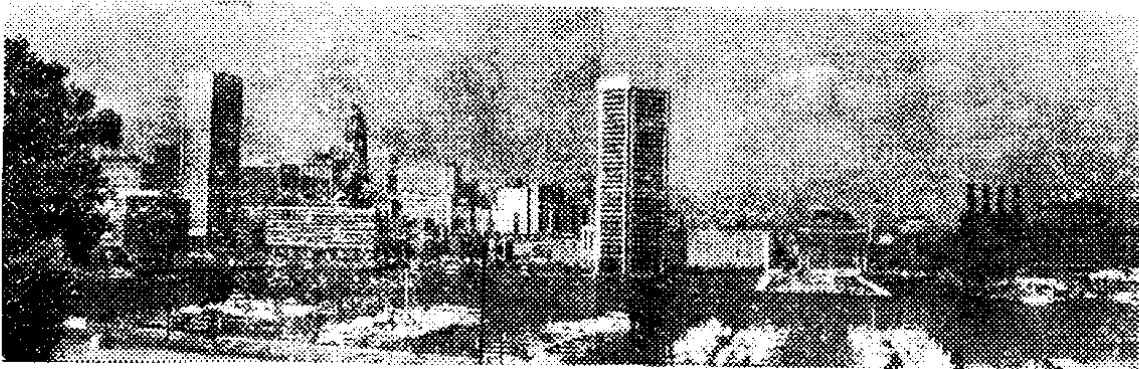
华盛顿西南郊的新城雷斯顿位于丘陵地带，离华盛顿约 30 公里，1961 年开始建设，占地 2,995 公顷，规划人口 7.5—8 万。这个布局紧凑的新城镇基本上分成五个居民区，每个区可容纳 1.5 万人，公共建筑和服务设施都是配套建设的。共长 40 公里的步行道把新城的商场、学校、住宅和游戏场联系起来。步行道与车行道用 15 个立交分开，形成一个安全的道路网。参观时，参观者的汽车一直开到新城的商业中心，停在离商场不远的停车场里，然后步行约 200 多米进入热闹的商业区。这里的商场大多为木质钢架玻璃屋顶的平房，里面都是卖货的铺面。商场附近的公共绿地中有水池和休息场所。在商场旁边一个小湖附近，有一幢 15 层的塔式高楼，据说是专供住不起低层住宅的职工居住的，环境比别墅式的高级住宅要差些。

华盛顿南郊有个现代化国际机场——杜勒斯国际机场。这个机场面积很大，有 4,000 公顷，机场四周种有 300 米宽的绿

化带。机场运输相当繁忙,每天上下飞机的旅客起码有14,000人次。这里不象巴黎戴高乐国际机场那样采用架空的登机廊道,而是用“活动休息厅”(又称候机车)来接送旅客上下飞机。这种“活动休息厅”象一辆大型轿车,宽约5米,长达20米,可载旅客98人(其中座位72个),车的两头都有驾驶室,可以向两个方向开行,活动非常方便,两端又都有同候机楼和飞机舱联接的装置。

二、巴尔的摩海港

一场秋雨后,巴尔的摩城如同洗刷过一样清新,透过晨曦可以看到远处海港船桅的影子,有时还能听到海轮鸣笛的音响。虽然巴尔的摩离大西洋还远,但城市附近的港湾广阔宽大得象海洋一样。



照片3 海港城市——巴尔的摩

巴尔的摩是美国大西洋沿岸重要的海港城市,它位于切萨皮克湾顶端的西侧,离美国首都华盛顿仅有60多公里,港区就在帕塔帕斯科河的出海口附近。从这里经过海湾出海到

辽阔的大西洋还有 250 公里的航程，但由于港口附近自然条件优越，切萨皮克湾又宽广，航道很深，万吨级远洋轮可直接驶入巴尔的摩港区。这个港口属于马里兰州，向来是美国五大湖区、中央盆地与大西洋海上联系的一个重要出海口。

十六世纪初期，在帕塔帕斯科河沿岸和切萨皮克湾附近的低地上出现了一些居民点。欧洲殖民者来这里之前，印第安人就在这里以捕鱼打猎为生，在沿海平原上建造了许多低矮简陋的房子，房子周围用木头石块堆砌起来，以防潮水和野兽的侵袭。1729年英国殖民者在帕塔帕斯科河口建立巴尔的摩初期的海港城镇后，欧洲移民在这里聚集，逐渐形成城市。当时城镇居民利用河水的落差开设水力磨坊和手工作坊，发展一些小型简易的手工业。后来，这里逐渐发展成为马里兰州和宾夕法尼亚州的一个区域中心，1745年正式用巴尔的摩的名字。1752年这里还是一个仅有 200 人的小镇，1790年就发展到 14,000 人了。由于当时巴尔的摩铁路还没有通车，港口的经济腹地有限，北面又有地理位置优越、工商业发达的费城、纽约等海港城市，因此这里资本主义工商业不发达，仅有一些手工操作的面粉厂、酒厂和设备简陋的炼铁厂等。

在北美独立战争后的十九世纪初期，由于美国东北地区大西洋沿岸工业和国际贸易的发展，特别是 1811 年通往内陆的国家公路和 1827 年铁路在这里建成通车后，巴尔的摩可以直通五大湖地区的俄亥俄州和伊利诺斯州，加强了与该地区的经济联系，并和纽约、费城和华盛顿几个沿海城市相互沟

通。1830年特拉华半岛上的运河开通，使切萨皮克湾与特拉华河直接联通。通过便捷的交通联系使巴尔的摩更加接近物产富饶、工商业和农牧业发达的五大湖地区。这样，巴尔的摩海港城的地理位置就显得更重要了，同时也促进了这个海港城市的迅速发展。后来，巴尔的摩港发展成为可以同费城港进行竞争的极大口岸，美国东海岸一个重要的海港城市。1840年巴尔的摩全市人口有10.2万人，1920年增加到73.4万人。目前，市区面积达238平方公里，1978年市区人口达85万，如果包括郊区人口达140万。

巴尔的摩现在是美国经济发达的东北区的著名海港之一，港区的自然、经济条件非常优越。它有纵深的港湾、口袋形的入口、很长的码头和适中的经济地理位置。港湾内潮差小，港区水深10—15米，航道深达20米。虽然冬季最冷月 0°C 等温线通过这个城市，但由于受大西洋暖流影响，冬季不结冰，不影响船只出入港口。这些条件都是很适宜发展海运事业的。目前港内已建成现代化防波堤和凸堤码头共20多处，有134个深水泊位，还有几个新建的大型集装箱码头。每年有6,000多艘海轮进出港区，货物年吞吐量超过5,000多万吨。进出港口的主要大宗物资有粮食、矿石、煤炭、钢铁、木材、食糖、水果和工业品等。在繁忙的港区内一批一批的货船、驳船停泊在长长的码头边，岸上有海关、货栈、多层仓库和地下仓库，附近还有几座原料加工工厂。起重机与新卸下的大批进口原材料以及成堆的桶子、油箱、口袋等占满了港区的东北部和港区的中部。密集的铁路线和公路线深入到港区，现代化、机械化作业水平相当高，能迅速处理各种进进出出的大宗物