

3150

定州文史资料

第一辑

中国人民政治协商会议河北省定州市委员会
文史资料研究委员会

一九八七年一月

目 录

序言	政协定州市文史资料研究委员会
定县历史沿革	定州地名办 (1)
定州古迹——八景介绍	定州市博物馆 (7)
苏轼在定州	邢文亮 杨旭之整理 (25)
苏轼知定州期间所作诗选	选自定州志卷 二十二历朝赋 (31)
定县秧歌的由来与发展	邢文亮 董礼整理 (37)
国际著名平民教育家 晏阳初在定县的活动	安振江整理 (43)
忆我在平教会时	王泽民遗著 肖青整理 (55)
记三十年代初霍六丁上任三把火	(62)
定州金牛八宝眼药史话	郭福彬整理 (67)
马应龙眼药的发展	马惠民 (71)
白敬字眼药的经营与发展	赵和卿 (83)
忆张寒辉	肖青整理 (87)
抗日英雄甄凤山传略	肖青整理 (93)
忆解放定县城之战	肖青整理 (124)

影
件。

影
件。

定县历史沿革

定州市地名办

定县地处燕南赵北，地势平坦，物产丰富，自然环境优越，风乡习俗甚鲜。数千年来，社会的兼并，民族的融合，朝代的更替，历尽沧桑的变迁。这里勤劳俭朴的人民，耕而食，桑而衣，伐木艺竹而材，服先畴之礼乐，创造了丰富多彩的民族文化，添写了华夏古老文明的史章。

据发掘商、周以来的文物及地理状况分析考证，定县约在数万年前就有了古生物活动和人类的生息、繁衍。据《定州志》记载：在上古时期，颛顼氏分天下为九州，当时定县隶属冀州。到公元前2361年，尧受封为唐侯，定县唐河一带即为唐侯的封疆。今定县城北的唐城，即昔日唐侯之故城。其后从帝尧即位到夏、商三代仍属冀州，直至西周才属并州。

据《左传》、《史记》所载：定县在春秋时期为鲜虞国，为鲜虞初设都城于新市。鲁定公三年（公元前507）前后，鲜虞国才改都于中人城（在唐县）。到公元前414年，中山武公初立中山国，徙都在颍。据《吕氏春秋·简选》记述可知，中山初为白狄族由西进入太行以东内地，经过一百多年发展建立的国家。当时的中山国，大风飘谷，桑麻遍野，牛马杂牧，农畜并茂，政治、经济、文化已有开发。并组成强大的部落联盟，攻城夺地，扩大势力范围，但由于王

公的昏庸无道，政治上腐败黑暗，因而国势渐弱，终于公元前407年中山被魏吞并。不久中山桓公重新复国，并迁都于灵寿（现今河北省平山县三汲公社境内），而后几代又曾一度鼎盛，和韩、赵、魏、燕同时称王，其疆域北至徐水、新安；南达高邑之南；西界太行山麓；东到新河、深县。

《战国策·齐策》所说：“昔者中山悉起而迎燕赵，南战于长子败越氏，北战于中山杀燕将，中山千乘之国也。而攻万乘之国二，再战比胜。”《战国策·叙录》中又说：“万乘之国七，千乘之国五，敌侔争权，盖为战国。”可见，中山国当时同诸侯相王在战国史上所起的重要作用。

赵惠文王三年（公元前296年），赵国联合齐、燕灭中山，从此沦为赵国属地。

公元前221年，秦始皇统一中国，废分封，设郡县，划天下为36郡，当时定县隶属巨鹿郡。

汉高祖即位后，因秦治郡县过大，划36郡为62郡，设立中山郡，辖卢奴（今定县城治）、安险（定县固城）、新处（定县大辛庄一带）、苦陉（定县邢邑）、北平（今满城）、北新城（今徐水）、毋极（今无极县）、陆城（今蠡县）、曲逆（今完县）、唐县、深泽、安国、望都、新市（今正定县新城铺）共十四县。到汉景帝前元三年（公元前154年），封景帝第九子刘胜为中山靖王，并徙都卢奴。此后，其子孙后代分封世袭达330余年之久，所辖卢奴、安险（汉章帝改名安熹，后沿革为安喜）、苦陉（汉章帝改名为汉昌）等十三县。

三国分立时，魏据中原，明帝太和六年（公元232年）改封诸侯王，皆以郡为国，徙封濮阳王曹芳为中山恭王。

晋武帝泰始元年（公元266年），司马睦由安平侯晋封中山王，统领卢奴、安喜等八县。公元277年，中山王司马睦降为丹水侯，改济南王司马毗为中山王，弟緝袭爵。后接怀帝永嘉以后的八十年间，中山隶属多变，先属石赵，继属冉魏，又属前燕与苻秦，此地已是连年战火，相互攻杀，争夺纷纭。直至燕王定鼎，后燕慕容垂攻克苻秦，改卢奴为弗违，建都称帝，中山才又为燕国都城。

晋安帝隆安元年（公元397年），魏王拓跋珪攻克中山，平容宝、置行台，又置安州，领中山郡，复卢奴故名。卢奴即为安州州治及中山郡治。元兴二年（公元403年）取“平定天下”之意，改名定州。定州的名字从此才开始启用。

后周置定州总管府。隋置博陵郡，后改高阳郡。

唐高祖武德元年（公元618年）改郡为州。武德四年，置定州总管府，领定、恒、井、瀛、麻五州。公元623年，升为大总管府，领河北定、洺等三十三州。公元624年设都督府，领定、恒等八州。至太宗贞观元年（公元627年），并有州县，分设十道，定州隶属河北道。公元631年废除定州都督府。天宝元年（公元742年）改定州为博陵郡，乾元元年（公元758年）才又恢复旧制，改置定州。五代时的五十三年间（公元907—959年）沿承唐制，仍为定州。

宋初为定州博陵郡，太平兴国初设定州都部署，定武军节度。庆历八年（公元1048年）始置定州路安抚使，统领定、深、保、祁、安等八州军。政和三年（公元1113年）升为中山府。金、元亦均为府治。

明洪武二年（公元1369年）改为定州，隶属真定府。

清代雍正二年（公元1724年）升为直隶州，领曲阳、深泽二县。

民国二年（公元1913年），河北省分津海、保定、大名、口北四道，定州隶属保定道。公元1914年废州为县，故名定县。

1937年，日本帝国主义发动了“七·七”芦沟桥事变，开始大规模侵我中华，掠我国土。九月廿二日，定县城沦陷，相继城关及一些村镇即被日伪盘踞占领。十月中旬，中共定县县委在唐县马庄召开县委会议，重点研究分析了定县地区形势和政治形势，根据党中央在敌后抗日战争的方针、路线和政策，抓紧恢复与发展党组织，扩大抗日民族统一战线，建立革命政权，建立抗日根据地，建立抗日武装，开展敌后游击战争。为了适应抗战形势的需要，便于领导和指挥，根据定县的地形特点，将全县划分为定南、定北两个县。

1938年春，随着对敌斗争的深入发展，定南、定北两县所属村庄，又重新作了具体调整 and 规定，划铁路以东、唐河以南为定南县，下设五个区，共辖314个村庄，隶属冀中二分区。铁路以西，唐河以北为定北县，下设三个区，共辖180多个村庄，隶属冀晋五分区。

1940年7月，定南县根据冀中区党委的指示，将定南县原来的五区划分成九个区，沙河南三个区，沙河北四个区，定安公路沿线两个区。

1941年冬季，定北县划分定唐、望定、定曲三县。1944年合并为定唐县，1947年才又改为定北县，继续隶属冀晋三分区。

1947年定县全境解放，年底定南县、定北县合并为定县，属冀中九专区。

1948年7月，沙河南79个村划归深泽、新乐两县，其余村庄划为二十个区。设定县市、定县专区，辖定县、阜平、曲阳、行唐、新乐、安国、安平、饶阳、无极、深泽、博野、蠡县等县。1954年专区撤销，79村回归定县，从此隶属保定专区。

1958年，曲阳县并入定县。1961年曲阳重新划出，各自恢复原县制。而后，定县名称及区划保持现状沿用至今。

统观其悠久的历史，定县从为陶唐氏封地起，历代都为王国的名州大郡，不是定为都府，就被列为重镇，战略地位十分重要，历来为兵家必争，乃治国安邦、进攻防守之重地。东晋慕容氏、拓跋氏与诸国争雄，扩充南下，以此作为经营中原的根据地。李唐定都长安，定县西临云代，东接沧瀛，北控幽燕之肘腋，南拊冀镇之肩背，俨然为国都东方的屏蔽和国家治乱的枢纽。到五代十国，晋高祖石敬瑭以燕云十六州割契丹，沿至汴宋，定县北和强寇毗邻，南又须拱卫京畿，乃为九省的道衢，号称“天下要冲之最”故为一路所治，聚重兵，择名将，以制其冲。

唐代著名诗人刘禹锡在中山陋室铭道：“山不在高，有仙则名。水不在深，有龙则灵。……”亘古至今，此地名绩风云，多慷慨悲歌之士。文人墨客，多有吟咏。彩凤之设，或编入史册，或遐迩传于民间。沿之近代，特别是半个多世纪以来，在中国共产党的领导下，这里的优秀儿女，为民族的独立，祖国的解放，浴血奋战，前赴后继，先后有七千四百六十名烈士舍身殉国，为革命做出了较大的牺牲。随着革

命形势的不断发展，该地曾为抗日战争、解放战争的老根据地，沙河、唐河两岸为党培养造就输送了大批优秀人材，定县籍的干部逐渐分及全国，至今提起，当地人民非常引为自豪，称这里为“干部窝”。

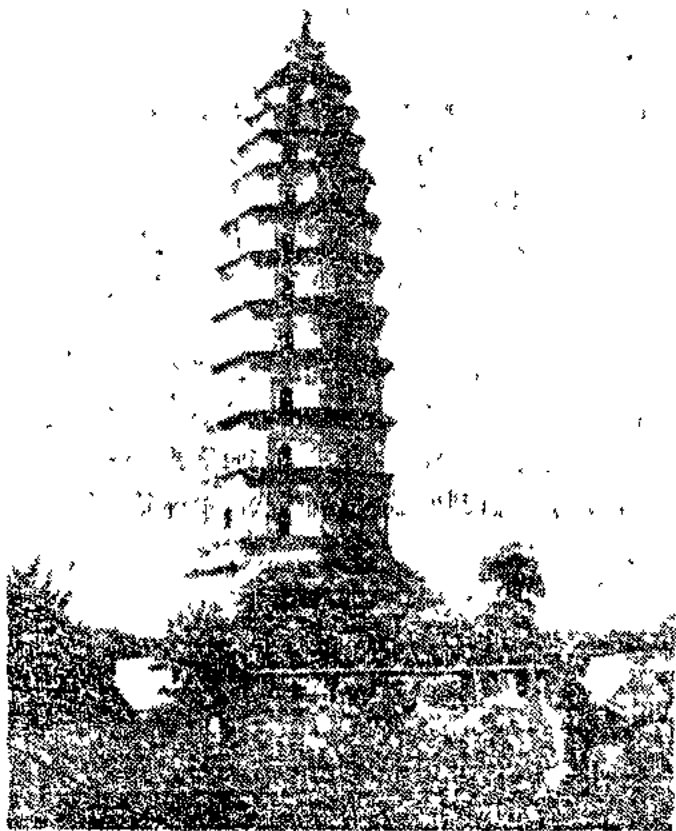
1988年8月，经国务院批准，定县改为定州市，现在，定州正沿着社会主义康庄大道乘风破浪，胜利前进。

定州古迹——八景介绍

定州市博物馆

定州有久远的历史，从唐尧受封（唐尧是三朝以前的一个皇帝名叫尧，国号叫唐，公元前2361年）的时候起到现在，已有四千多年的历史了。加以历朝在这地方建国、建州，所以此处古迹丰富，有三十六处之多。现将城内被誉为定州“八景”的情况简介于后。

八景简介



定州开元寺塔

一、定州开元寺塔

定州塔建在开元寺内，故名“开元寺塔”，又名“开元宝塔”。考定县志载，此塔为宋代所造。宋真宗时，开元寺的和尚“会能”常到西竺（西域天竺）取经，得“舍利子”

（传说是：修行有道的和尚的骨头，烧化以后，制成园丸，叫舍利子）回来。咸平四年（公元1001年），皇帝诏“会能”建塔，“把舍利子”埋在塔底下石匣里（即金棺银椁）。建塔工程从咸平四年（公元1001年）始到宋仁宗至和二年（公元1055年）告成，前后共经历五十四年，工程浩大，用材极多，有“砍尽嘉山木，修成定州塔”的传说。

此塔在建造过程中，先修塔心，塔心修好后，再插梁，套外皮，完成第一层，外面用土屯成四面是坡运料，再修第二层，第三层，一直到顶都是这样修法，木料都是松柏木，砖是澄浆泥砖。

塔身里外两层，如同母子环抱，中间有阶梯，四面盘旋一直到顶。塔高十三级，实为十一层。高83.7米。周围64步，座基周长127.65米。此塔又名料敌塔。据定县旧志云：“筑塔望契丹，故名”。新志云：“因可以瞭望，故名”，因当时地处北陲，军事上可利用而矣。此塔东北角于清光绪十年（公元1884年）六月坍塌。因康熙五十九年（公元1720年）六月初八日地震，自上至下裂二寸许，宝瓶摇落。又光绪八年（公元1882年）九月地震。由于两次地震的影响，导致光绪十年宝塔坍塌一部分。

清康熙时，知州黄开运续修州志时将此塔列为定州八景之一。题曰“开元宝塔”此塔于1961年3月4日列为国保单位。

慕容陵

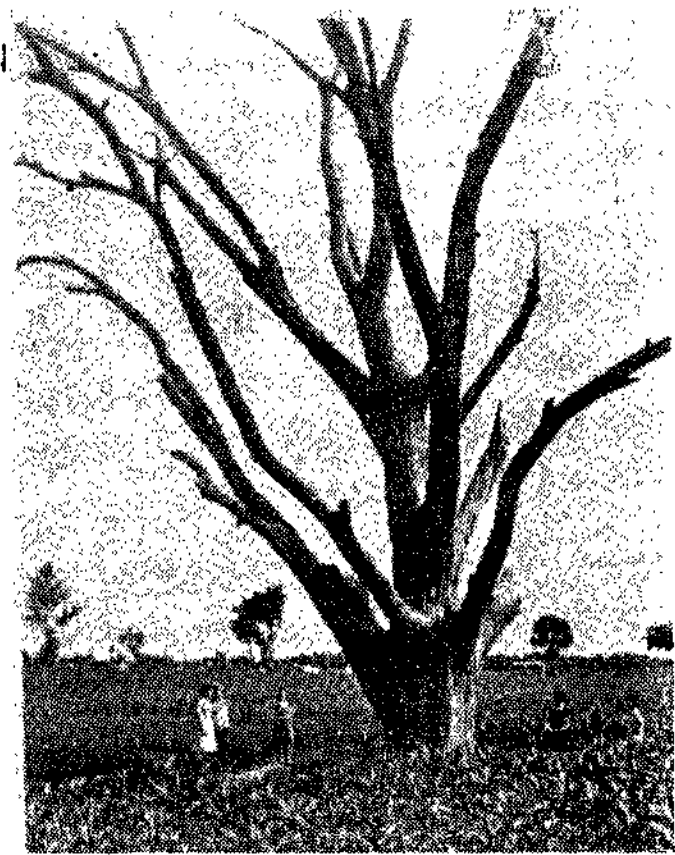


二、慕容陵：

慕容陵（即传说的中山靖王坟）。位于城内西部，有兩丈多高。是后燕中山国王慕容皝之墓。

此墓明嘉靖年間，州牧倪瓚开神道。清道光二十年（公元1850年）州牧宝琳又重修缭垣与墓门，并勒石曰：“汉中山靖王墓”。

1969年该墓南面发现一通石碑，题名：“创修净众院记”，铭文有“北枕慕容之高陵”一句。值此我们大与原靖王坟已在满城发现，此墓非靖王坟而系后燕之慕容陵。



白 果 树

三、白果树

城内回民街西头，在慕容陵南约半里地，有一古树，高数丈，大数围，不知什么时候长的。据清道光年间定州志说是白果树，并说已僵枯无叶。附近居民叫它古树或白果树。树干树枝完好没有蚀损的痕迹。看树纹理，很象柏树。白果树的名字可能是由古柏树三字转辗误传而来的。一般人们的传说是：“先有白果树，后有定州城”。据此传说，自有定州至今已有1500多年，此树的年龄在1500多年以前。解放后，沿树根四周筑墙，用以保护。



雪 浪 石