

# 住宅室内设计精要

——室内设计图集

房志勇 林 川 等 著



中国建材工业出版社

# 住宅室内设计精要

——室内设计图集

房志勇 林 川 等 著

中国建材工业出版社

(京)新登字 177 号

图书在版编目 (CIP) 数据

住宅室内设计精要/房志勇等主编.-北京:中国建材工业出版社,1997.6  
ISBN 7-80090-526-8

I. 住… II. 房… III. 住宅-室内装饰-建筑设计 IV. TU238  
中国版本图书馆 CIP 数据核字 (97) 第 10554 号

## 住宅室内设计精要

——室内设计图集

房志勇 林川等著

\*

中国建材工业出版社出版 (北京海淀区三里河路 11 号)

新华书店北京发行所发行 各地新华书店经售

公安大学出版社印刷厂

\*

开本: 787×1092 毫米 1/16 印张: 15.5 插页: 56 字数: 390 千字

1997 年 6 月第 1 版 1997 年 6 月第 1 次印刷

印数: 1—5000 册 定价: 35.60 元

ISBN 7—80090—526—8/TU·124

……“家家都有一本难念的经”，很能反映人们装修时的心情。您的家有哪些生活要求与问题，只有您最清楚、最关心。如果您真想拥有一个温馨、适意的家，请打开此书……

## 前 言

人人都希望拥有一个温馨、舒适、富有情趣的家。尤其是近年来，随着我国人民生活水平的日渐提高，人们对于自身居住的室内生活环境的质量愈来愈重视，对于居住环境的品质要求也愈来愈高。一个十分明显的现象是，住宅室内装修日益普遍，而且，人们对这一过程的参与日渐增多。

但是，一个不容忽视的问题是，并非每一个人都能将自己的家处理得恰当、得体。使其既充分地利用了每一寸有限的空间，又令人心旷神怡；既切合家居生活的私密性要求，又满足居家待客、家人团聚等共用需要。这是因为室内的每一处分隔阻断、高低错落、开合变化、界面处理，都会给人们带来完全不同的感受。这就需要您根据自己的具体需要进行审慎的考虑，作出明智的决断，选择适当的方案。

鉴于上述种种情况，我们编写了这本《住宅室内设计精要》。本书的编撰目的，首先在于让那些有心参与自己的“家”之创造的朋友，获得些许专业知识，进而能够明确自己的需要、完善自己的创意、表达自己的想法，并增强与设计者、施工者之间的沟通，进而创造出最适合于自己的家居环境。其次，在于让那些初涉室内设计的新人，能够通过本书对室内设计基本内容，及从最初的资料收集，到施工图绘制、工程估价之方法有一个概略的基本认识，并能初步掌握住宅室内空间的配置方法。我们希望此书能成为您的参谋与益友。

当然，需要说明的是，本书并不是室内设计大全，也不是系统的室内设计教科书，故许多内容出于种种考虑而未纳入。如在第二章中，考虑到专室专用的餐室、书房等在我国尚属少见，而卧室的布局相对简单，故除将其合并至相应章节之中外，未专题列出讨论。又如，对于装修施工技术、装修材料、室内效果图绘制技法等，亦未详加讨论。

最后，由于室内设计是一门内容广泛的学问，限于作者的水平，书中难免未能尽述及不当之处，恳请赐正。

本书由房志勇主编。参加编写工作及插图绘制、实例收集工作的，还有曹丽娟、林川、马也宓。

作 者

# 目 录

## 第一章 概 论

第一节 现代室内设计的概念 .....	(1)
一、室内设计的概念 .....	(1)
二、室内设计的范围 .....	(1)
三、室内设计的要求 .....	(2)
四、室内设计的程序 .....	(3)
五、室内设计中的专业协调 .....	(5)
第二节 室内设计的风格 .....	(7)

## 第二章 室内设计

第一节 前提——理解建筑意图 .....	(13)
一、户内各组成部分的使用要求 .....	(13)
二、户内各房间的相互关系 .....	(17)
第二节 厅(起居室) .....	(18)
一、厅的类型 .....	(18)
二、厅的功能 .....	(18)
三、厅的设计要点 .....	(19)
四、厅(起居室)布置示例 .....	(20)
第三节 厨 房 .....	(22)
一、功能与动线分析 .....	(23)
二、平面布局形式 .....	(24)
三、厨房的基本类型 .....	(26)
四、烟气污染问题 .....	(30)
五、厨房设计指南 .....	(31)
六、厨房设计示例 .....	(33)
第四节 卫生间 .....	(36)
一、卫生间设计要点 .....	(36)
二、卫生间设计示例 .....	(38)

## 第三章 设计实践

第一节 前期准备与调研 .....	(39)
第二节 确立整体构想 .....	(43)
一、空间计划 .....	(44)
二、家具计划 .....	(45)
三、色彩计划 .....	(47)
四、照明计划 .....	(51)
第三节 室内空间配置的具体方法与步骤 .....	(53)
一、室内人体工学与家具基本尺度 .....	(55)

二、绘制有比例的平面图及墙面展开图 .....	(62)
三、如何配置生活空间 .....	(63)
四、全方位计划 .....	(67)
第四节 如何解决空间不足问题 .....	(70)
一、全功能单室设计 .....	(70)
(一) 二维平面中的功能区域划分 .....	(70)
(二) 三维空间中的功能区域划分 .....	(73)
(三) 四维空间中的功能区域划分 .....	(74)
二、起居室的多功能开发 .....	(81)
三、卧室的多功能开发 .....	(91)
第五节 如何解决贮物问题 .....	(102)
一、利用易被忽视的空间 .....	(102)
二、贮物空间的设计 .....	(108)

## 第四章 装饰处理

第一节 室内界面的处理方法 .....	(124)
第二节 空间的限定 .....	(126)
第三节 空间感的调控 .....	(128)

## 第五章 装修实践

第一节 如何选择材料 .....	(131)
一、装饰材料的选用原则 .....	(131)
二、购置材料时的注意事项 .....	(134)
三、如何判定材料的品质 .....	(138)
第二节 如何估算材料用量 .....	(144)
第三节 如何估计装修费用 .....	(148)
示例一：室内装修工作图（一） （住宅室内设计施工图示例） .....	(152)
示例二：室内装修工作图（二） （住宅室内设计平面图及墙面展开图） .....	(166)

## 第六章 室内设计范例

一、装饰风格 .....	(177)
二、装饰处理 .....	(182)
三、空间处理 .....	(197)
四、厅（起居室）的设计 .....	(209)
五、厨房的设计 .....	(217)
六、卫生间的设计 .....	(224)
七、卧室的设计 .....	(226)
八、儿童室 .....	(231)

# 第一章 概 论

## 第一节 现代室内设计的概念

### 一、室内设计的概念

“设计”在过去、现在和未来都是和人们的生活紧密结合的。因此，所谓的“设计”，即是由人的思考、构想、计划，进而创造出能满足人们生活需求的产品。而所谓的“室内设计”，即是为了满足人们对生活环境的各种物质要求和精神要求，经设计者（或使用者）的构想、计划，创造出符合人们理想的生活空间环境。

从更为理性的角度讲，室内设计的现代概念，通常应包含下述几个方面的含义。

1. 室内设计既非艺术，也非技术，而是艺术与技术的综合体。室内设计依循着和绘画等艺术相同的美学原理，如统一和变化、均衡和重点、韵律和节奏、以及色彩和线型等等。但是，又不可避免地受到技术、材料等条件的制约。一定的装饰效果，在很大程度上要依靠一定的技术手段来实现，并且，只能附丽于它所采用的材料。这一点是毋庸置疑的，任何偏废，都将带来不良的后果，产生不利的影响。

被世人赞誉为“混凝土诗人”的意大利建筑师奈尔维曾说过一段话，对于我们整体地、正确地把握艺术与技术这样两个不同的方面，是颇具启发的。他说：“无论何时何地，一个建筑物的普遍规律，它所必须满足的功能要求，建筑技术、建筑结构和决定建筑细部的艺术处理，所有这一切，都构成一个统一的整体，只有对复杂的建筑问题持肤浅的观点，才会把这个整体分划为互相分离的技术方面和艺术方面。建筑是，而且必须是一个技术和艺术的综合体，而并非只是技术加艺术。”

2. 室内设计是对室内环境的创造。其造型要素包括空间、色彩、光线、材质等等，所有这些可视要素共同组合构成了建筑室内环境的整体效果；

3. 室内设计已融于建筑整体环境的设计和建造的全过程，而不再是与建筑主体分离的、事后的附加点缀。并呈现出追求空间、色彩、质感、光影、运动等效果的趋向；

4. 室内设计不仅仅是一项艺术性很强、技术要求又十分精巧的工作，而且，还要受到诸如社会制度、生活方式、文化思想、风俗习惯、宗教信仰、经济条件以及地理、气候等多种因素的影响和制约。

### 二、室内设计的范围

室内设计，实际上涉及到环境设计、工艺设计、视媒设计三个领域。例如家具设计，作为构成室内环境的一个基本要素，在装饰设计中占有很重要的一席位置。而另一方面，家具又是供人



类使用的产品，且作为工业产品的家具，在现代也是很多的。再如商业建筑的室外装饰，在形成一定的环境的同时，又必须要以视觉传达（吸收潜在的顾客）为其目的。我们应该注意室内设计的内涵随时代的变迁而发生的这种变化，用全方位的视点来看待、研究和进行室内设计。当然，这种设计范围的扩展，给室内设计带来较大的难度，如要求设计者有更宽的知识面，有多方面的技能等等。但也提供了一些便利。例如，较之建筑设计，室内设计可以调动更多的艺术手段和工艺加工手段，且可较少地受到施工工业化和设计标准化的局限，从而表现出极大的随意性、更大的灵活性，以及更多的可变性和多样性。再如，与装潢设计相比，由于室内设计可以调动更多的技术手段，更由于室内设计对于人居环境的影响作用，决定了室内设计对于改造人为环境所能起的作用，相对来说，要更为深远和更具意义。

一般来说，室内设计的工作可分为两大单元。一是环境创造，即建筑空间依人的生活需要及工作活动的方便而给予合理化的安排。二是装饰表现，即依共通性与特殊性的需要，以满足并调和人类生活美化的需求，增进生活的意境和情趣。

当然，对于室内设计这样一门涉及面很广的综合性学科，我们也可将其分为下述四个分支来讨论：

#### 1. 空间形象设计

就是在建筑设计的基础之上，对于建筑所提供的内部空间，进一步作尺度、比例等调整，并解决好空间之间衔接问题；

#### 2. 室内装修设计

是按照空间设计的总体构想确定对空间围护界面（如墙面、地面、顶棚等各种实体与非实体界面）的处理方法；

#### 3. 室内微气候设计

这是现代室内设计的一项极为重要的工作，即对室内的体感气候进行设计，包括对采暖、空调、通风、温度调节等内容的处理；

#### 4. 室内陈设艺术设计

主要是对室内的家具、设备、装饰织物、陈设品、灯具、室内绿化等方面作出安排并确定其色彩、式样、风格、用材、体量等要素。

## 三、室内设计的要求

### 关于装饰表现

按照一种非常悠久的关于装饰的看法，装饰艺术应该是一种无声的诗的艺术。即是说：装饰艺术应该同诗的艺术一样去表达发自创作者心灵的、精神的思想概念。所不同的是，诗的艺术依靠的是语言，而装饰艺术则是通过形象、通过形式，通过不依赖于自然的感性作品来表达的。正是由于这一看法的影响，长期以来，许多人或对某种流派亦步亦趋，或偏爱迷恋于某种风格，强调个人主观意念的表现。但正如前面曾经指出的，室内设计的目的是要使人居住环境更加符合人们的生活理想。因此，室内设计绝不应仅以装饰为己任，为装饰而装饰。而应该通过适当的装饰表现、创造一个感性的、温暖人心的、充满人情味的视觉环境。也即是说，室内设计要以人们的生活需要，人类更高层次、更深层的心理需求为基点，从而使所创造的环境、气氛，能够激荡出人们发自内心的无限的情趣。并使由有限环境组合构成的整体环境更为丰富多彩，自由舒适，和谐宜人。显而易见的是，任何出自“表现欲”的作法，和那些毫无立意的装饰一样，都是不足取的。

## 所需处理的问题

室内设计是一项艺术性很强,需要精巧的技术,且科学性和社会性综合度很高的复杂工作,因此受到诸如美学、材料、技术、经济、社会、环境、心理学等众多因素的影响和制约。我们必须对此有足够的认识,并认真地研究处理期间的关系。

### 1. 实用——经济——美观问题

实用、经济、美观是建筑设计中的一条基本原则,但在室内设计中仍应坚持和遵循这一基本原则。诚然,室内设计是以对室内环境的装饰美化为其直接目的的。但是,这种美化应是与使用功能相协调的,并以实用价值为前提的,而且必然要受到经济条件的制约;

### 2. 装饰设计与精神功能的关系

室内设计,作为一种实用艺术,除了要充分考虑使用功能,即使环境舒适化、科学化之外,自然还要考虑其作为一种精神产品的价值。即其能否产生美感,是否具备应有的气氛,能否体现某种意境等等;

### 3. 装饰处理与人体工学的关系

污浊的空气、高温高亮度的环境以及噪音、振动等会引起人体的疲劳、工作效率降低、错误率升高等等,已被人们认识到。但是,从心理学、生理学角度对人体的各种感觉、知觉以及人体的适应能力的研究也是很重要的。充分重视人体工学方面的研究结果,不仅能为我们确定空间范围、各种部件的尺度以及设计家具等提供依据,且能使人和环境间的关系合理化。从而使设计不仅能满足人们的基本要求,而且能使人们产生愉快的情绪;

### 4. 装饰表现与心理学的关系

通过室内设计,我们向人们提供了大量的图形、文字、光色、景物等等,甚至还有命题。我们必须注意这些视觉因素与人们心理反应间的关系。这方面,首要的是命题的影响。一定的命题,必然会使人们根据各自的社会生活经历及文学、历史、美学等方面的修养而作出联想,并根据这种联想来评判。当已有的刺激获得再次刺激时,他便会肯定这种装饰表现的结果;而当已有的刺激与环境提供的信息不相符时,他就会持否定的态度。其次,是各种图象、文字、景物等的形体诱发作用使人产生的联想。这种联想作用对于帮助人们体验、认识设计者的意图和设计者所表现的意境,是有帮助的。但要注意的是,不应为了追求这种联想作用,而去刻意模仿,或是滥用象征的手法。最后,这些视觉因素所引起的人体的生理反应也应予以必要的注意;

### 5. 装饰手法与民族风格、地区特色的关系

一定的民族,一定的地区,由于生活习惯的不同,自然条件的限制,在装饰用材,装饰图案、色彩、技法等方面,会形成一些特定的习惯用法。在室内设计中,应对此予以重视。只有这样,才能对民族风格、地方特色作出正确的反映。

## 四、室内设计的程序

### 基本程序

室内设计的过程,一般可以简单的划分为三个阶段。即:计划阶段、设计阶段、施工阶段。

**计划阶段** 计划阶段是整个室内设计过程的前期准备工作。由于重新整顿一个建筑环境是劳心费时、且花销很大的,更由于这一环境一旦形成,则是不容轻易改变的。所以,在前期准备工作阶段,一定要有周全、细致的调查研究和通盘筹划的考虑。只有这样,才有可能取得最佳的效果和最好的效益,且不致对环境产生不良的影响。

**设计阶段** 当第一阶段的资料（包括既有条件和构想数据的综合分析，了解使用者的需求及预算等）收集整理后，便可开始空间及形式的设计工作。通常空间计划是解决实用机能，而形式计划是追求视觉享受。但事实上，两者是相互并行且密切结合的。设计草案往往一下子就能有个轮廓，但到定案，则必须经过再三调整或斟酌妥协，才能得到一个较合理满意的方案；或从几个备选方案中选出一个最经济最实用的方案。然后才开始绘制正图，必要时绘制透视图或制作模型，以加强构想的表达，最后便是估价施工。

**施工阶段** 根据设计阶段所完成的图面拟定施工说明书、预算及工作进度表，然后分别给几家公司估价，或者招标发包，开始实际的装修工程。施工过程中必须随时监督查对，若有进度迟缓、材料规格不符或施工草率等情况，需随时根据合约，透过负责施工的厂商，予以修正或更换。

### 一般过程

下面拟结合一些室内设计工程的实际工作情况，对室内设计与装修的一般过程，或说是一般的程序，予以简要的介绍。

**获取工程信息** 是指通过各种渠道，挖掘可能的工程任务。这实际上是任何一项装饰工程的开端。

**确定设计任务书** 这一项对于许多采取设计、施工一体化的公司来说，就是确定任务书。或更直接地说，就是明确工作任务。在这方面，一般应做下述四项工作。

#### 1. 了解建筑的基本情况

应收集该建筑物（或某一建筑中特定空间）的平面图、立面图、剖面图和设计说明书。如上述资料无法收集时，则需采用测绘的方法予以补救。另外，在可能的条件下，应设法与原设计建筑师进行交谈，充分了解原有的设计意图；

#### 2. 了解甲方的意图与要求

应和甲方进行仔细的交谈，了解其对于各个空间的具体的使用要求；及其要求进行装饰的意图和预期的效果。但是，在这方面要特别注意的是，在与甲方的交谈中，我们所要获取的不是其要求我们做什么，而是其需要我们做什么。换句话说来说，我们要从甲方那里得到的不是一些具体的规定，而应是一些心理方面的要求和限制。在这里，不顾甲方的需求而自行其是的作法和一味听从甲方要求的作法都是不妥的。正确的作法是，将甲方潜在的心理需求通过设计师的创造性劳动来加以实现；

#### 3. 明确工作范围及相应范围的投资额

由于目前国内关于土建工程与装饰工程的界限并不很明确，因此，这一点具有十分重要的意义。如门、窗，算土建工程还是算装饰工程？我们就需配合原来有否规定、现在有无变更的可能、工程量的大小、准备采用何种材料、前后工序交接的工作量计算方法、投资份额的大小及总费用等因素，进而确定有否可能及是否需要将其纳入工作的范围；

#### 4. 明确材料供应情况

在这方面，首先要明确的是由甲方供应材料还是由乙方供应材料。如由甲方供应材料，在材料品种选用上有否限制，可否提供相应的材料样本。如由乙方供应材料，是对工料实行费用总包还是由乙方购材、甲方付款。在上述第二种情况下有无最高限额的控制。使用国产材料还是进口材料，如使用进口材料有无外汇、有无供货的渠道。关于这方面情况的了解和恰当处理，对乙方是极具意义的。

**做平面布置方案** 即根据不同的功能要求进行区域的划分及对人的活动加以组织。

**做空间处理方案** 首先要确定的是对原有的空间方案是保留还是改造。其次是确定有无设置灵活空间（限定度可以变化的空间）的必要。最后是确定对诸如虚拟空间、视感空间、动态空间等的取舍和处理方式。

**绘制透视效果图** 这一点，往往因各种原因而被忽视。但是，绘制效果图是一个十分重要的工作环节，尤其对于投标而言更是如此。我们必须要了解这一点：甲方常常并不具备与设计师相同的空间概念、色彩概念，而在这方面的抽象思维能力就更差，他们往往必须借助于透视效果图，才可能对设计师所要表现的“东西”有所理解。

**编制方案设计说明书** 即对设计方案的情况、设计的意图、预期的效果的说明。

**编制造价估算说明书**

**报审** 包括送甲方单位及主管领导部门批准，以及报送城建部门审批。

**签约** 按更通俗的说法，即签定装饰工程合同。在这里要特别强调的是：在任何情况下都不应忽略对违约责任的规定。

**修改方案** 即按照甲方单位及其主管领导部门、城建部门的意见或要求，对原设计方案加以适当的修改或变更。

**审定方案** 即经由甲方代表认可并签字。以此作为将来验收与结算的一项依据。

**进行初步设计** 这一步的工作，简单地说，即是确定六大面和四大具（即家具、洁具、灯具、餐具）。包括对诸如家具的风格，灯具的款式，饰面材料的质感，色彩的通盘协调等众多的实际问题的确定。

**制作材料样本** 即将所选用的材料，采集小样，加注品名、厂家。对灯具等无法采集小样的材料，应附照片，然后汇集成册，送甲方审定。

**施工图设计至少应有节点构造图。**

**编制工程概预算说明书。**

**技术交底，现场服务。**

**施工过程中的设计变更。**

**验收与结算。**

上面所述，是结合笔者在装饰公司的工作经历，给出的装饰公司和工作程序。但是，上述内容对于住宅室内设计的用户，并非是没有必要的。通过上述内容，用户可以知道在与装饰单位打交道的过程中应注意哪些问题，应如何与之配合，可向对方要求些什么等等。即所谓知己知彼之意。

## 五、室内设计中的专业协调

室内设计所涉及的专业系统与协调要点表

专业系统	协调要点	与之协商的工种
建筑系统	1. 建筑室内空间的功能要求（涉及空间大小、空间序列以及人流交通组织等） 2. 空间形体的修正与完善 3. 空间气氛与意境的创造 4. 与建筑艺术风格的总体协调	建筑

续表

专业系统	协调要点	与之协商的工种
结构系统	1. 室内墙面及天棚中外露结构部件的利用 2. 吊顶标高与结构标高（设备层净高）的关系 3. 室内悬挂物与结构构件固定的方式 4. 墙面开洞处承重结构的可能性分析	结构
照明系统	1. 室内天棚设计与灯具布置、照明度要求的关系 2. 室内墙面设计与灯具布置、照明方式的关系 3. 室内墙面设计与配电箱的布置 4. 室内地面设计与脚灯的布置	电气
空调系统	1. 室内天棚设计与空调送风口的布置 2. 室内墙面设计与空调回风口的布置 3. 室内陈设与各类独立设置的空调设备的关系 4. 出入口装修设计与冷风幕设备布置的关系	设备（暖通）
供暖系统	1. 室内墙面设计与水暖设备的布置 2. 室内天棚设计与供热风系统的布置 3. 出入口装修设计与热风幕的布置	设备（暖通）
给排水系统	1. 卫生间设计与各类卫生洁具的布置与选型 2. 室内喷水池、瀑布设计与循环水系统的设置	设备（给排水）
消防系统	1. 室内天棚设计与烟感报警器的布置 2. 室内天棚设计与喷淋头、水幕的布置 3. 室内墙面设计与消火栓箱布置的关系 4. 起装饰部件作用的轻便灭火器的选用与布置	设备（给排水）
交通系统	1. 室内墙面设计与电梯门洞的装修处理 2. 室内地面及墙面设计与自动步道的装修处理 3. 室内墙面设计与自动扶梯的装修处理 4. 室内坡道等无障碍设施的装修处理	建筑电气
广播电视系统	1. 室内天棚设计与扬声器的布置 2. 室内闭路电视和各种信息播放系统的布置方式（悬、吊、靠墙或独立放置）的确定	电气
标志广告系统	1. 室内空间中标志或标志灯箱的造型与布置 2. 室内空间中广告或广告灯箱、广告物件的造型与布置	建筑电气
陈设艺术系统	1. 家具、地毯的使用功能配置、造型、风格、样式的确定 2. 室内绿化的配置方式的品种确定，日常管理方式 3. 室内特殊音响效果、气味效果等的设置方式 4. 室内环境艺术作品（绘画、壁饰、雕塑、摄影等艺术作品）的选用和布置 5. 其它室内物件（公共电话罩、污物筒、烟具、茶具等）的配置	相对独立，可由室内设计专业独立构思或挑选艺术品、委托艺术家创作配套作品

## 第二节 室内设计的风格

一位建筑哲人在其书中曾提出：“……现代建筑的最新课题，是要使合理的方法突破技术范畴而进入人情和心理的领域。”即是说，人们希望通过适当的方式，来柔化和冲淡工业文明的冷酷感，从而投射出一个感性的、温暖人心的、充满人情味的心理环境。这或许就是当前建筑上出现“装饰热”，“装饰”被重新作为一种合理的生活理念为人们所接受的根由。但与此同时，一股装饰风格上的“模仿热”、“抄袭热”也在抬头。我们应该知道，任何一种建筑装饰的风格，都代表着产生它们的那个社会的追求和理想，即带着深深的历史的烙印。

为了有助于大家了解、认识历史上的各种装饰风格，并从其获得有益的借鉴，下面，我们拟对国内外一些较为重要的装饰风格作一些简介。

### 欧洲古典风格

古老的建筑装饰手法，其主要特点是使建筑造型在庄严中却不失纤细的效果。无论是古埃及的厚重宏伟、古希腊的典雅优美、古罗马的稳健雄壮，还是古代中国建筑的敦厚规整，都体现出表现帝王权势和神权的社会风尚。

盛起于15世纪初期的、强调以人权代替神权的文艺复兴运动，对建筑艺术产生了深远的影响。这个时期，以新的装饰手法，赋予建筑以纤细的风姿，呈现出华丽的形象。并且为后世的浪漫风格和推崇装饰开了先河。

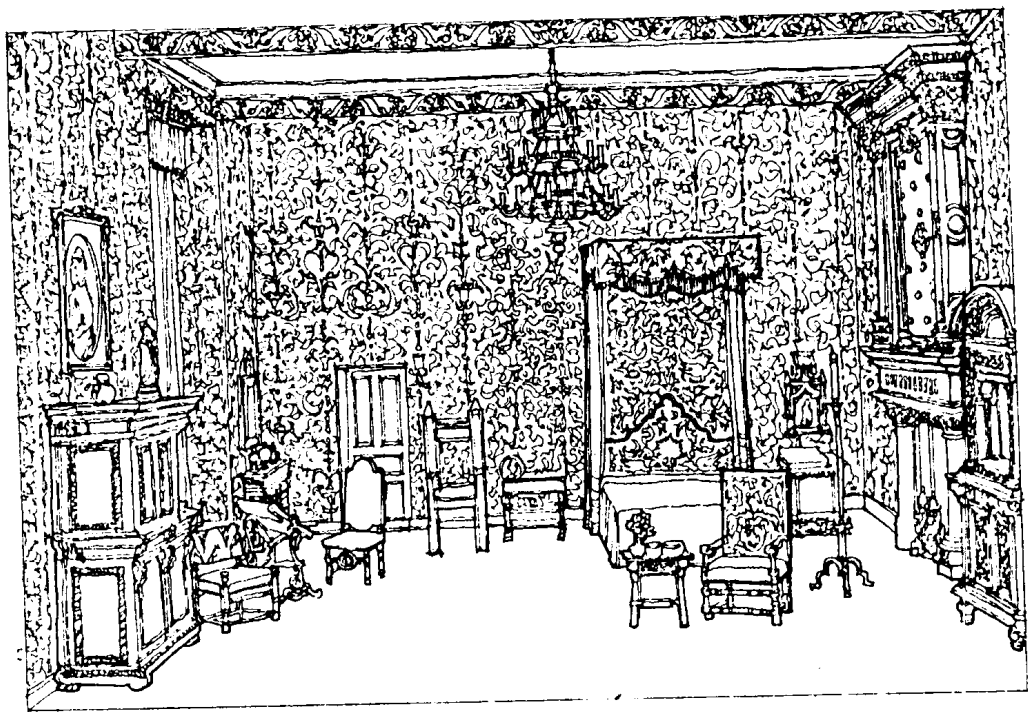


图 1-1 法国 16 世纪文艺复兴样式

### 巴洛克风格

在16世纪末期形成，盛行于17世纪的巴洛克式建筑，在风貌上和文艺复兴时期的古典风貌大相径庭。其最大的特点是以浪漫主义的精神为其形式表现的基础，以丰丽、柔婉的造型刻意表

现一种动态的抒情效果。这和古典主义静态庄重的形象，是迥然不同的。

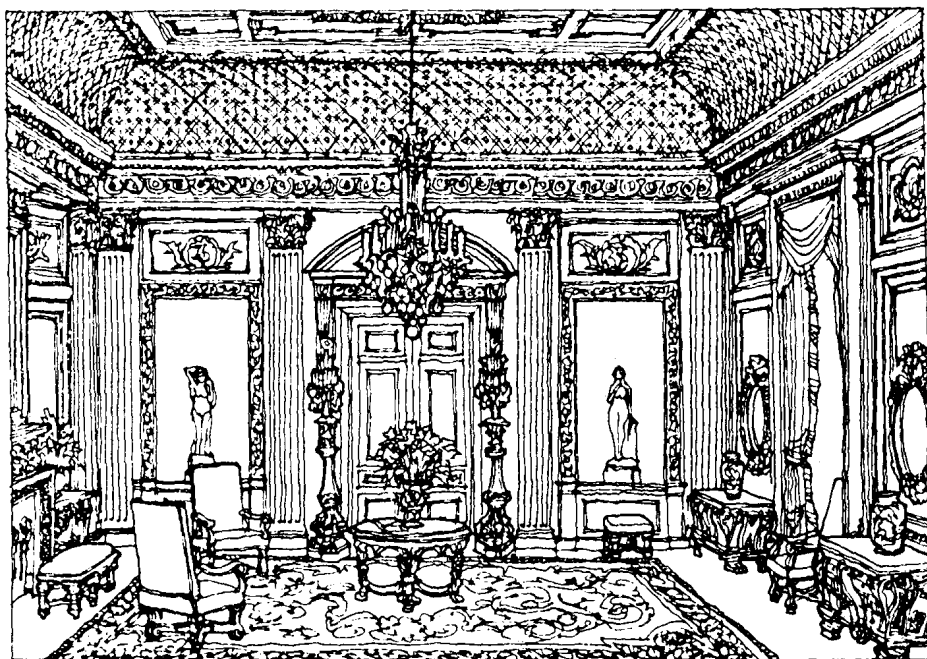


图 1-2 法国 17 世纪巴洛克样式

### 洛可可风格

古代建筑装饰艺术上的一块丰碑——周身缀满了各种装饰的巴洛克风格的继承者：洛可可，是巴洛克艺术刻意修饰的倾向走向极端的必然产物。两者之间既有时间上的先后承继，又有同为宫廷艺术的一致性。

传统的装饰法则，在洛可可时期被彻底地打乱了。巴洛克艺术一反文艺复兴时期的严肃宏大、含蓄庄重，强调豪华、浮夸，但是它仍然坚持对称、平衡，富于节奏。而洛可可则走得更远，平衡被打破，那些活跃的线条、多变的卷草，已不复有对称可言。轮廓分明的直线、明朗的块面，从此与装饰艺术绝缘。在这个时期中，装饰艺术家的最重要的使命是努力追求丰富的变化。因此，繁复多变的曲线，诸如花草、枝叶、海浪、泡沫、贝壳和装饰性绘画，以及镜子、烛台等便得到大量的应用。而像金色、白色、浅绿、粉红等刺激性的色彩，也得以广泛使用。宽放和享乐主义的倾向，是洛可可风格的主要特点。就整个风格趋势来看，它基本上是不匀齐和不对称的，追求华丽、花俏和活泼。

洛可可的装饰风格，对后世的影响极大，尤其是在局部装饰以外的“圆角”的运用和左右不平衡的装饰构成方法，由于形成了生动活泼的特点，赋予了室内空间以动感，因此，很快便为崇尚华丽装饰的人们所接受，并在各种装饰设计中得到广泛运用。

由于洛可可装饰风格对于装饰的精巧雕琢的过分追求，在色彩选择上的浓艳、华丽，使其成为繁琐堆砌、充满脂粉气息的装饰风格的代名词。但是，从另一方面来看，抛开整体效果的审美问题，这种装饰的高超的技巧把装饰技术（尤其是局部装饰的技巧）推向了顶峰。至今，在许多人的心目中，洛可可一词，仍是“豪华”的象征。这一功绩也是不容抹杀的。至于洛可可繁缛的装饰风格的形成，则在很大程度上取决于艺术和建筑之外的因素。所以，我们应当历史地来看待它，以审慎的态度加以扬弃，而不宜简单地崇尚或摒弃。

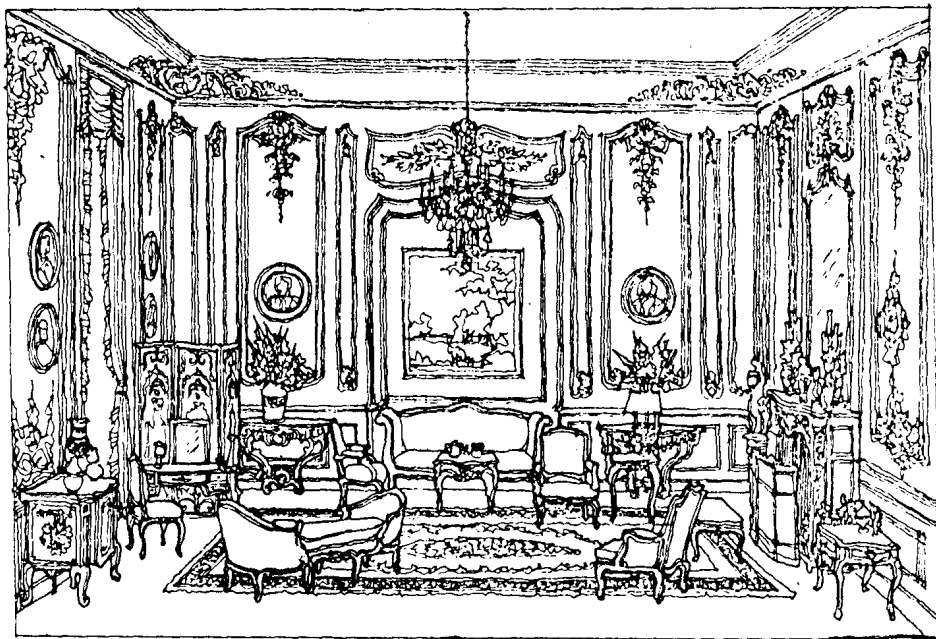


图 1-3 法国 18 世纪洛可可样式

### 日本“和风”

日本的文化是受到中国文化全面、深刻的影响而发展起来的。同样，日本的建筑文化与中国的建筑文化（尤其是寺庙建筑方面与民居建筑方面），亦有着很深的渊源。尤其是在隋唐时代随着佛教传入日本及唐风寺院的大量兴建，这种影响就更被加深了。但是，日本的建筑虽有着许多中国建筑文化的基因，却又被完全地民族化与地区化了。最为典型的，就是在高床住宅的基础上发展起来的室内以推拉门扇分割空间、需脱履而入、跪坐使用的和式建筑。

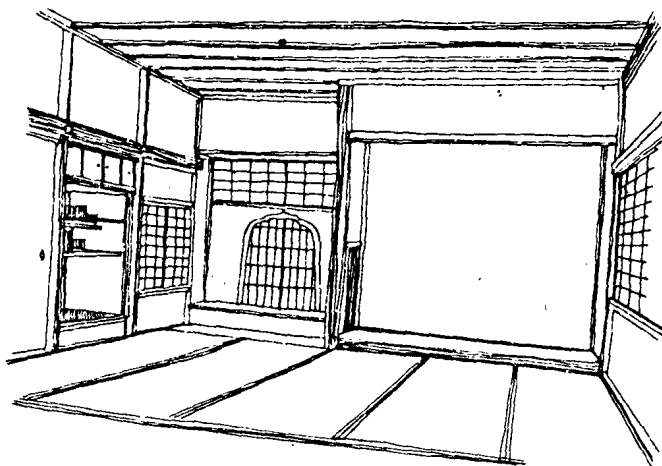


图 1-4 日本京都和式建筑式样

### 伊斯兰风格

伊斯兰建筑普遍使用拱券结构。拱券的样式富有装饰性。由于伊斯兰教礼拜时要面向位于南



方圣地麦加，故建筑空间多横向划分。建筑和廊子三面围合成中心庭院，中央是水池。伊斯兰建筑装饰有两大特点：一是券和穹顶的多种花式；二是大面积表面图案装饰。券的形式有双圆心尖券、马蹄形券、火焰式券及花瓣形券等。室外墙面主要用花式砌筑进行装饰，后又陆续出现了平浮雕式彩绘和琉璃砖装饰。室内用石膏作大面积浮雕，涂绘装饰，以深蓝、浅蓝两色为主。中亚及伊朗高原自然景色较荒芜枯燥，人们喜欢浓烈的色彩，室内多用华丽的壁毯和地毯。爱好大面积色彩装饰。图案多以花卉为主，曲线均整，结合几何图案，其内或缀以《古兰经》中的经文、装饰图案以其形、色纤丽为特征，以蔷薇、风信子、郁金香、菖蒲等植物为题材，具有艳丽、舒展、悠闲的效果。

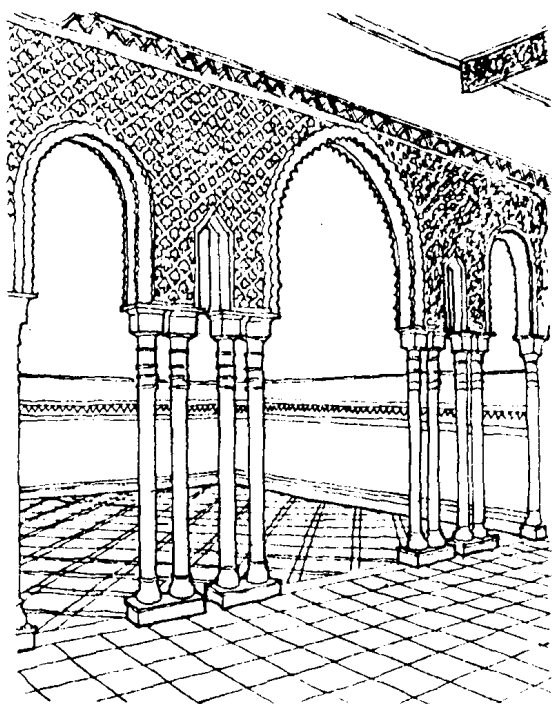


图 1-5 极富装饰性的伊斯兰室内拱券

### 中国清式装饰风格

中国的建筑文化与中国文化一样，有着悠久的历史及鲜明的民族特色。如住宅本位观念、基于礼仪仪式的建筑型制，及坦率纯真、绝少遮掩的构架呈材，无不体现着中国建筑文化的特征，并显露出中国建筑文化的历史印痕。其间，虽有西亚细亚诸国、希腊、罗马等国的建筑艺术传出，但在本质上，显未见受何影响。当然，中国建筑文化并非完全排他的，而是能在不失民族之精神的前提下，宽容、兼收。较为典型的，是将国外各种建筑风格的图案、花纹、雕刻等装饰艺术手段为我所用，或用于构架之上作种种形态之变化，以示其巧；或用于雕饰种种之中作匠心之点缀，以示其丽。将我国的清式室内设计与洛可可风格相对照，足见这种本质迥异而表象趋同的特征。

图 1-6 所示是北京故宫中的清式室内样式。显而易见的是：其生活铺排是中国式的室内格局；其室内的总体格调具有鲜明的中国民族特色；其室内的各种物件也多具中国式的架构；但其细部装饰，却更多地使用了圆角、曲线，并采用了卷草、枝叶等具流动性的图案，这又是与洛可可风格极具相似之处的。但须注意的是，在清式装饰中很少使用洛可可式的刺激性色彩，显出动中求稳。